

새로운 조경수 68

산수유



김 사 일
전 임업연구원 산림환경부장

1. 종류와 생육특성

산수유는 층층나무과(Comaceae) 층층나무속(Cornus)에 속하며, 이 속에 산수유나무의 종류는 우리나라와 중국이 원산지인 산수유나무와 유럽 중·남부가 원산지인 서양산수유나무가 있다. 산수유나무에는 변종으로 반점산수유나무가 있고, 서양산수유나무의 변종에는 왜성(矮性)서양산수유, 은태서양산수유, 담홍·황반서양산수유, 왕서양산수유, 노란서양산수유, 자색(紫色)서양산수유 등이 있다. 산수유나무는 온대지방에 생육

〈표 1〉 산수유의 종류

국 명	학 명	일 본 명	영 명
산수유	<i>Cornus officinalis</i> SIEB. et ZUCC.	サンシュユ	Cornelian
반점산수유	<i>Cornus officinalis</i> SIEB. et ZUCC. Ver. <i>variegata</i> HORT.	フイリサンシュユ	Cherry
서양산수유	<i>Cornus Mas</i> L.	セイヨサンシュユ	
왜성서양산수유	<i>Cornus Mas</i> L. Var. <i>nana</i> SIMON-LOUIS		
은태서양산수유	<i>Cornus Mas</i> L. Var. <i>argenteo-marginata</i> SCHELLE.		
담홍·황반서양산수유	<i>Cornus Mas</i> L. Var. <i>aurea-elegantissima</i> SCHELLE.		
황반서양산수유	<i>Cornus Mas</i> L. Var. <i>aurea</i> SCHELLE.		
왕서양산수유	<i>Cornus Mas</i> L. Var. <i>maerocarpa</i> DIPP.		
노란서양산수유	<i>Cornus Mas</i> L. Var. <i>albocarpa</i> SCHNEID.		
자색서양산수유	<i>Cornus Mas</i> L. Var. <i>fructu violacea</i> HORT.		

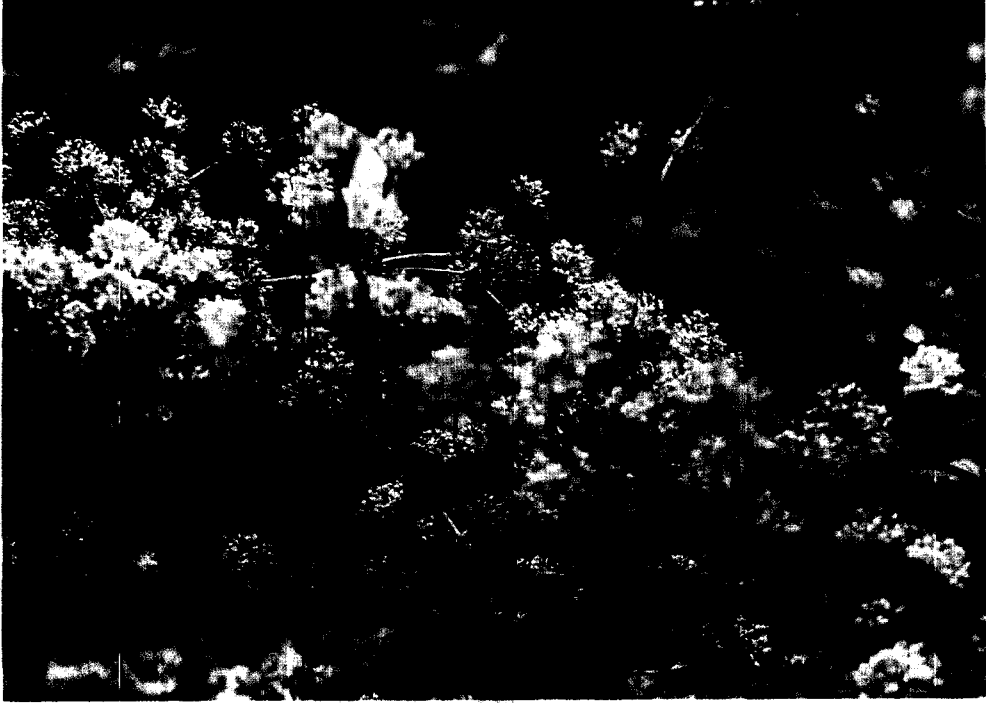
〈표 2〉 수종별 생육특성

수종명	가지와 잎	꽃과 열매	분포지역	생육입지
산수유	<ul style="list-style-type: none"> • 낙엽활엽수 소교목으로 수고 7m, 직경 40cm까지 자람 • 나무껍질은 대갈색(帶褐色)이며, 박편(薄片)으로 벗겨짐 • 가지는 밀생하고, 옆으로 퍼져 우산모양을 형성함 • 잎은 대생(對生)하고 잎자루는 6~10mm임 • 잎의 길이 4~12cm, 넓이는 2~6cm임 • 잎의 측맥은 6~7쌍임 • 잎의 모양은 난형 또는 장난형, 예점첨두(銳漸尖頭), 둔각(鈍脚)임 • 잎가장자리에 톱니가 없고, 표면은 광택(光澤)이 있으며, 뒷면은 엽맥 사이에 갈색의 거칠은 털이 있음 	<ul style="list-style-type: none"> • 꽃은 3월에 잎이 피기전에 노랗게 펴 • 화서는 산형화서(傘形花序)로 한 개의 화서에 20~30개의 꽃이 모여서 펴 • 꽃의 길이 3mm, 화경(花徑) 4~5mm의 양성화(兩性花)임 • 열매는 핵과(核果)로 길이 15~20mm, 직경 8mm임 • 종자는 타원형이며, 한 개의 열매에 한 개의 종자가 들어 있음 • 종자의 크기는 길이 13mm, 직경 4mm정도임 • 열매는 10월에 선홍색으로 익으며 광택이 남 • 정선종자 11당 4,000립, 1kg당 6,500립정도임 	<ul style="list-style-type: none"> • 한국, 중국 	<p>햇볕이 잘 드는 양지로 토심이 깊고, 비옥적윤한 사질양토</p>
반점산수유	<p>잎에 여러 가지 모양의 흰무늬가 있는 것이 산수유의 차이점이며, 기타 특징은 산수유와 같음</p>	<p>모든 특징은 산수유와 같음</p>	<ul style="list-style-type: none"> • 한국, 중국 	<p>햇볕이 잘 드는 양지로 토심이 깊고, 비옥적윤한 사질양토</p>
서양산수유	<ul style="list-style-type: none"> • 낙엽활엽수 소교목으로 수고 3~8m정도 자람 • 나무껍질은 갈갈색이고 어린가지에 털이 있음 • 잎은 대생하고 잎자루의 길이는 5~10mm임 • 잎의 측맥이 3~5쌍으로 산수유보다 수가 적음 • 잎의 길이는 4~10cm로 산수유보다 짧음 • 잎은 난형 또는 타원형, 예두, 둔각 • 잎의 표면에는 광택과 털이 있고, 뒷면에는 엽맥상에 백색의 긴 털이 있음 	<ul style="list-style-type: none"> • 꽃은 3~4월에 잎이 피기 전에 노랗게 펴 • 화서는 산형화서로 한 개의 화서에 많은 꽃이 모여 펴 • 열매는 핵과로 장타원형이며, 길이는 12~18mm임 • 가을에 선홍색으로 익음 	<ul style="list-style-type: none"> • 유럽중 남부, 서남아시아 	<p>“</p>
왜성서양산수유	<p>서양산수유중 키가 크지 않은 것</p>	<p>“</p>	<p>“</p>	<p>“</p>

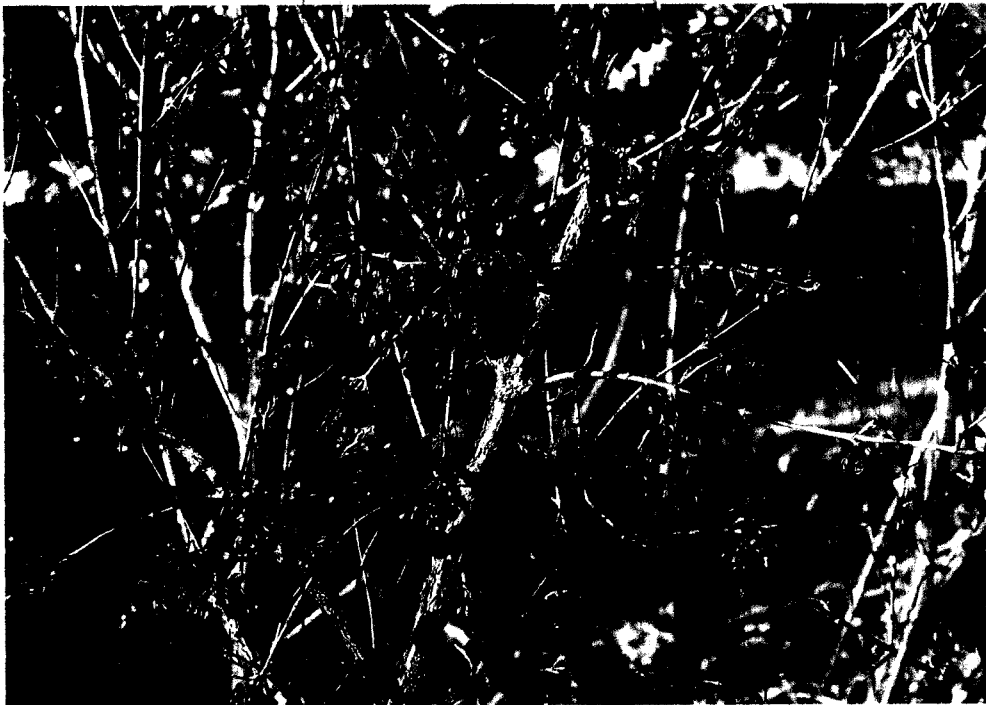
수종명	가지와 잎	꽃과 열매	분포지역	생육입지
은태서양 산수유	서양산수유중 잎가장자리에 흰태 가 있는것	"	유럽중 남부, 서남아 시아	햇볕이 잘 드는 양지 로 토심이 깊고, 비 옥적용한 사질양토
담홍·황반 서양산수유	서양산수유중 잎에 담홍색(담홍 색)과 황색의 반점이 있는 것	"	"	"
황반서양 산수유	서양산수유중 잎에 노란색무늬가 있는것	"	"	"
왕서양 산수유	서양산수유중 열매가 가장 큰 것	"	"	"
노란서양 산수유	서양산수유중 열매가 노란것	"	"	"
자색서양 산수유	서양산수유중 키가 크지 않고, 열 매가 푸르게 익는것	"	"	"



▲ 산수유 개화전경



▲ 산수유 꽃과 화서



▲ 산수유 열매

하고 있는 관목(灌木) 및 소교목성(小喬木性) 낙엽활엽수로 내한력(耐寒力)이 강하여 우리나라 전지역에 식재가 가능하고 수림하에서도 생육이 가능하지만, 특히 햇볕이 잘 드는 양지로 토심이 깊고 비옥적윤(肥沃適潤)한 사질양토에서 잘 자란다.

2. 조경수로서의 활용가치

한국과 중국에서는 옛 부터 한약재의 원료인 산수유열매를 채취할 목적으로 재배하여 왔으나, 현재는 조경용으로 많이 식재되고 있으며, 유럽에서는 처음부터 조경용으로 사용할 목적으로 재배하여 왔다. 초봄에 잎이 피기 전에 작은 노란 꽃이 수십개씩 뭉쳐 한 개의 꽃덩어리를 만들고, 이러한 꽃덩어리가 나무 전체를 뒤덮고 있는 상태는 일품이며, 봄을 알리는 전령(傳令)으로서 손색이 없다. 특히 가을에 선홍색(鮮紅色)으로 익는 열매는 눈이 부시도록 영롱(玲瓏)하여 가을의 정치(情致)를 만끽(滿喫)하게 하는 관상가치가 매우 높은 조경수이다. 그리고 산수유나무의 생육특성상 여러 가지 모양으로 수형을 조절할 수 있어 가로수, 공원수, 정원수 등 어떠한 곳에도 식재가 가능하고, 식재방법에 있어서도 식재지의 공간넓이에 따라 단목(單木)으로 식재하여도 좋고, 군식(群植) 및 집단으로 식재하여도 좋다. 독일, 프랑스 등 유럽에서는 서양 산수유나무 생울타리를 많이 조성하고 있다.

3. 번식 및 양묘방법

산수유나무의 번식은 분주, 삽목, 접목 등의 방법으로도 가능하지만 주로 파종에 의한 실생묘

양성법으로 번식한다. 실생묘양성법은 가을에 익은 열매를 채취하여 바로 과육(果肉)을 제거하고 물로 씻은 후 건져서 바로 젖은 모래와 골고루 잘 섞어서 저온저장 또는 노천매장을 한다. 산수유는 휴면성종자(休眠性種子)이기 때문에 2년간(종자채취 연도로부터 내·명년 봄까지) 저장을 하여 두었다 파종을 하여야 파종당년에 발아하며 채종당년에 묘포에 바로 파종하여 종자가 발아할 때까지(2년간) 그대로 두는 것이 한가지 방법이다.

m²당 파종량은 160cc 또는 100g(640~650개) 정도를 파종하면 종자의 평균발아율이 20%정도이기 때문에, m²당 발아기대본수(發芽期待本數)는 이듬해 봄에 m²당 20본 정도로 한다. **조경수**

