

M1

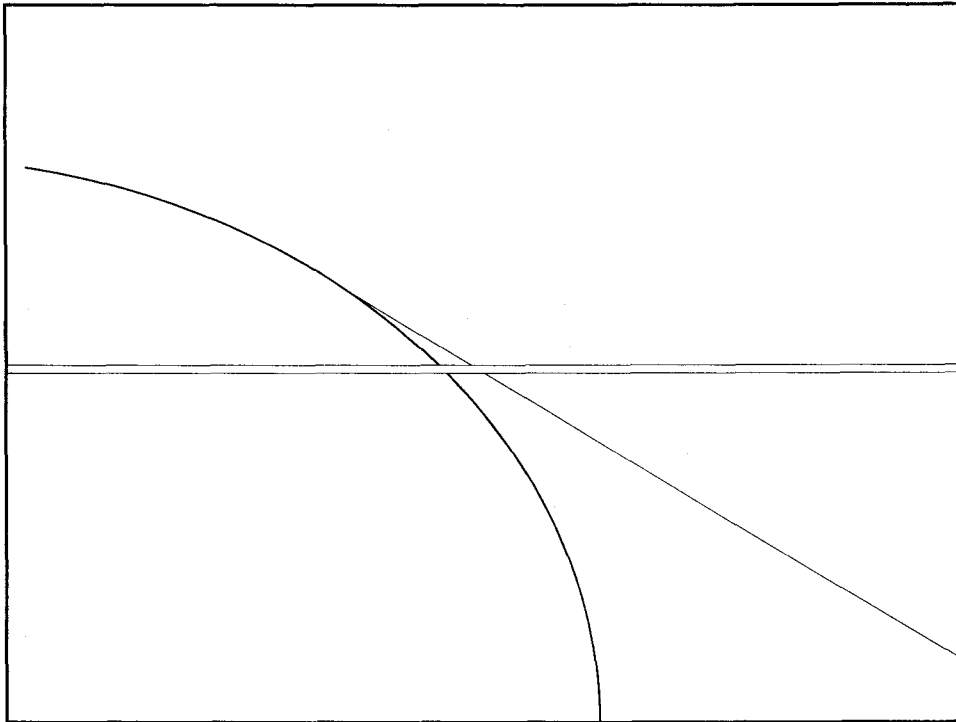
Session

기업의 경쟁력
강화를 위한 물류 공동화 방안에 관한 연구

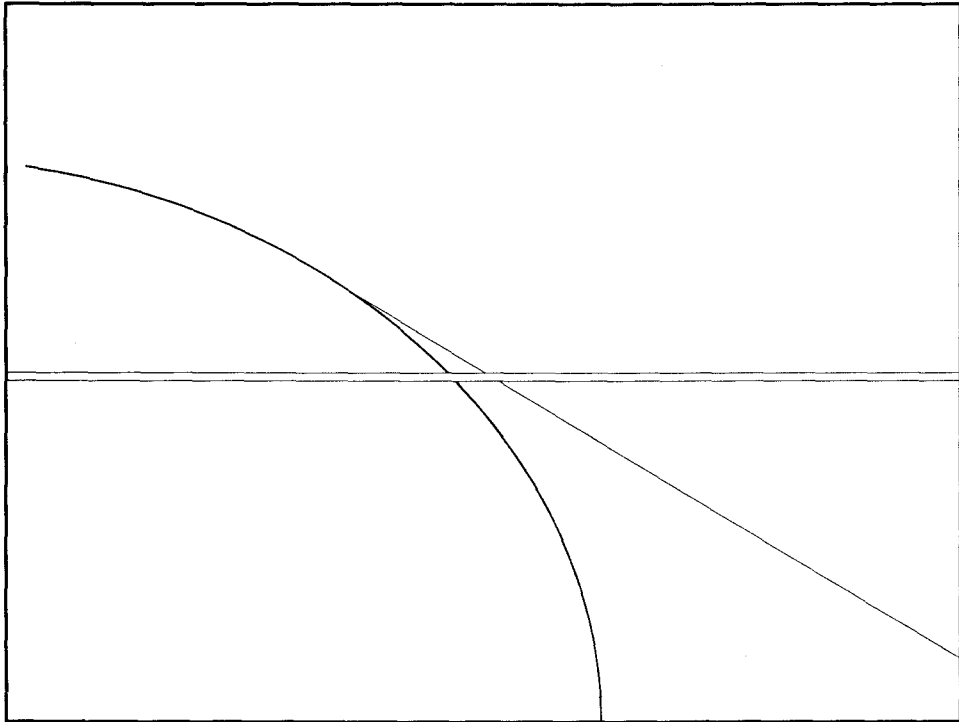
홍명호 사무관 (건설교통부)

기업의 경쟁력 강화를 위한 물류공동화 개선방안에 관한 연구

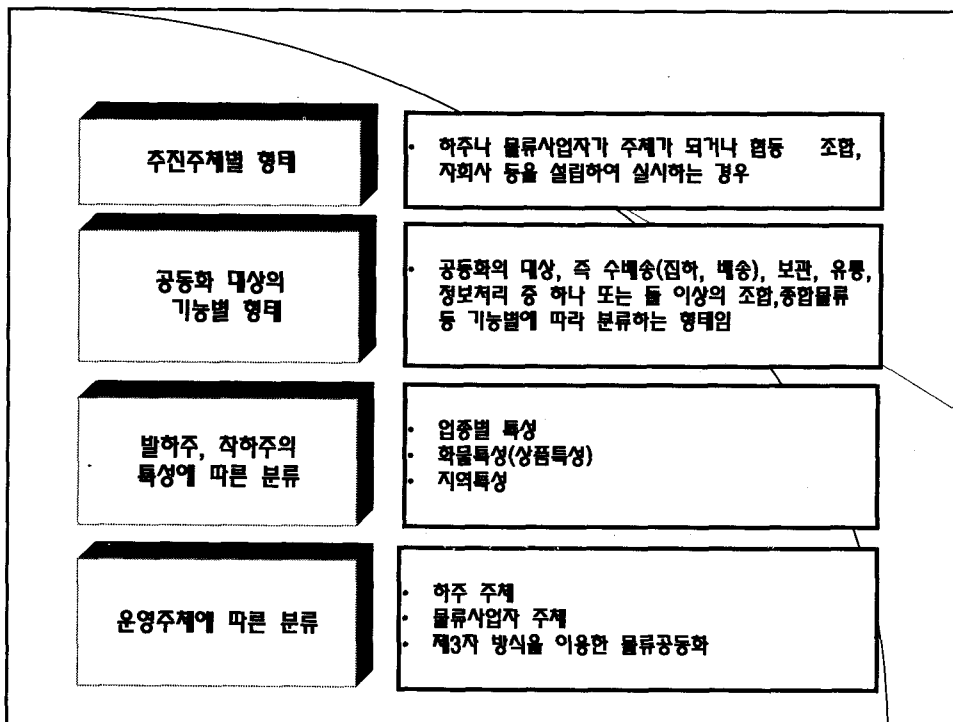
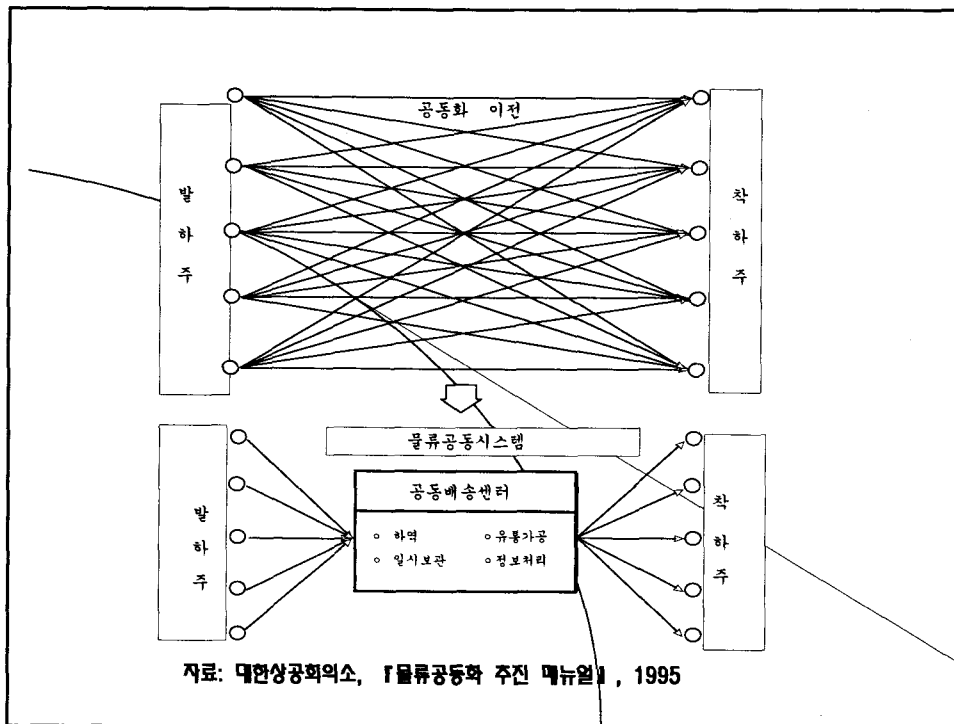
1. 연구의 목적과 방법
2. 물류공동화의 이해
 - 가. 물류공동화의 개념
 - 나. 물류공동화에 따른 물류체계의 변화
 - 다. 물류공동화 대상에 따른 분류
 - 라. 물류공동화 추진형태 및 장단점
 - 마. 물류공동화 기대효과
3. 일본의 물류공동화 추진사례
4. 국내 물류공동화시설 운영실태 및 수요조사
5. 물류공동화 개선방안

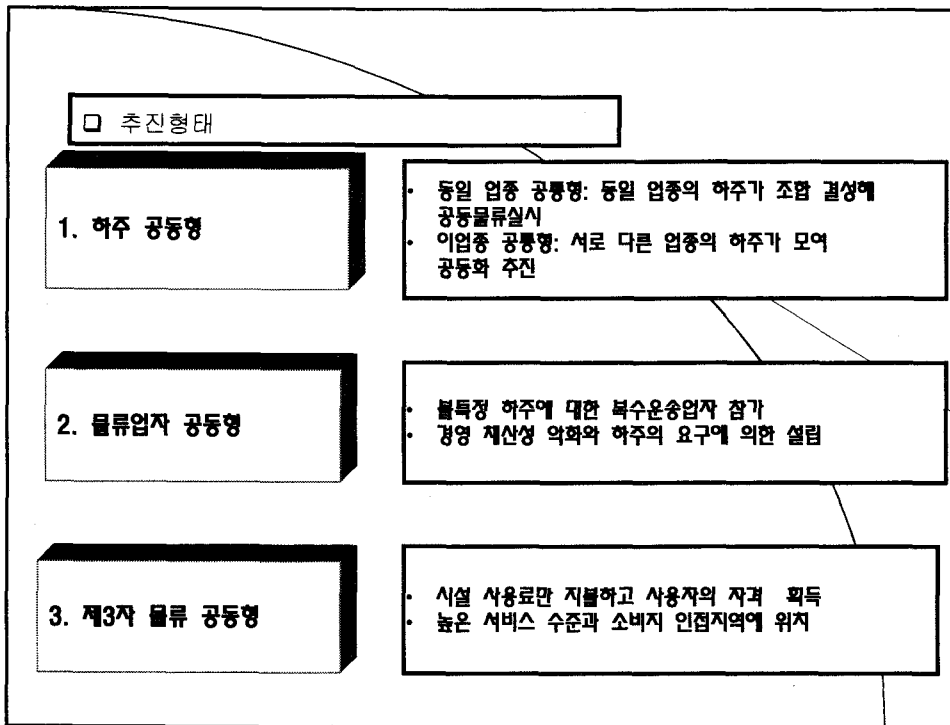


<p>□</p> <p>연구 목적</p>	<ul style="list-style-type: none"> • 80년대 이후 물동량이 지속적으로 증가하고 90년대 이후 대외 개방등에 따른 국내외 물류여건은 크게 변화 • 그러나 물류시설의 공급부족 및 비효율적 운영, 물류산업 낙후, 폐쇄적 정보이용 등이 국내 물류체계의 가장 큰 애로요인으로 작용 • 우리나라 물류실태와 문제점을 일본의 물류공동화 추진내용과 대비·분석하여 신물류시스템구축에 필요한 세부사항을 연구, 물류공동화 방안 마련
<p>연구 방법</p>	<ul style="list-style-type: none"> • 문헌 조사 : 정부의 물류정책 방향과 국책연구기관의 정책 및 연구자료 등을 통해 조사 • 수요 조사 : 대한상공회의소가 실시한 물류공동화 실태 및 수요조사 내용 토대 • 사례 조사 : 주요 선진국의 물류 공동화 추진 사례를 조사



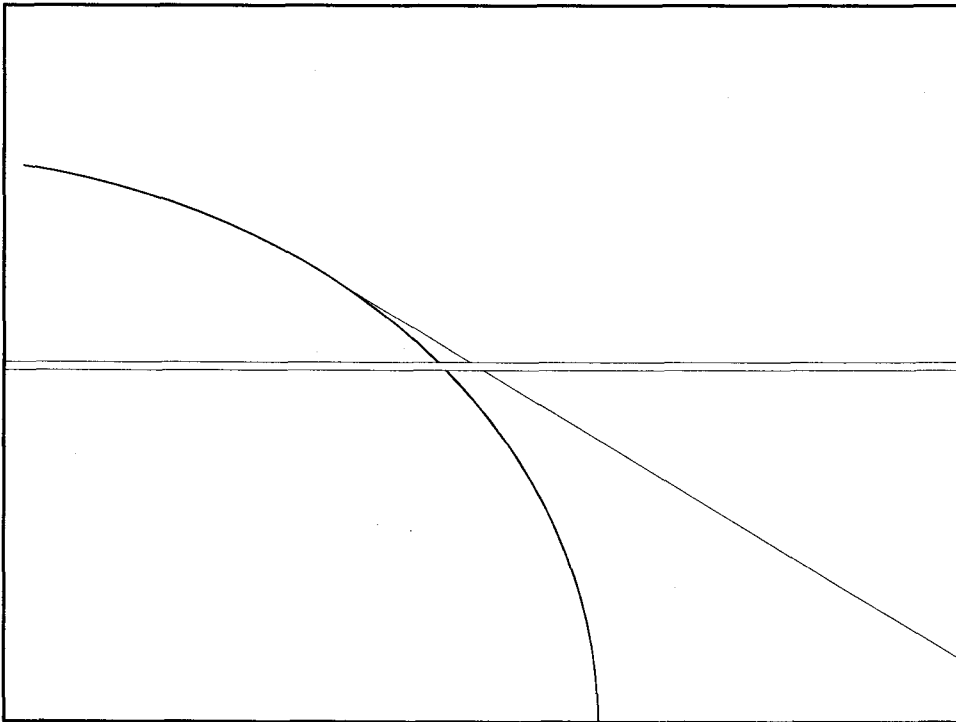
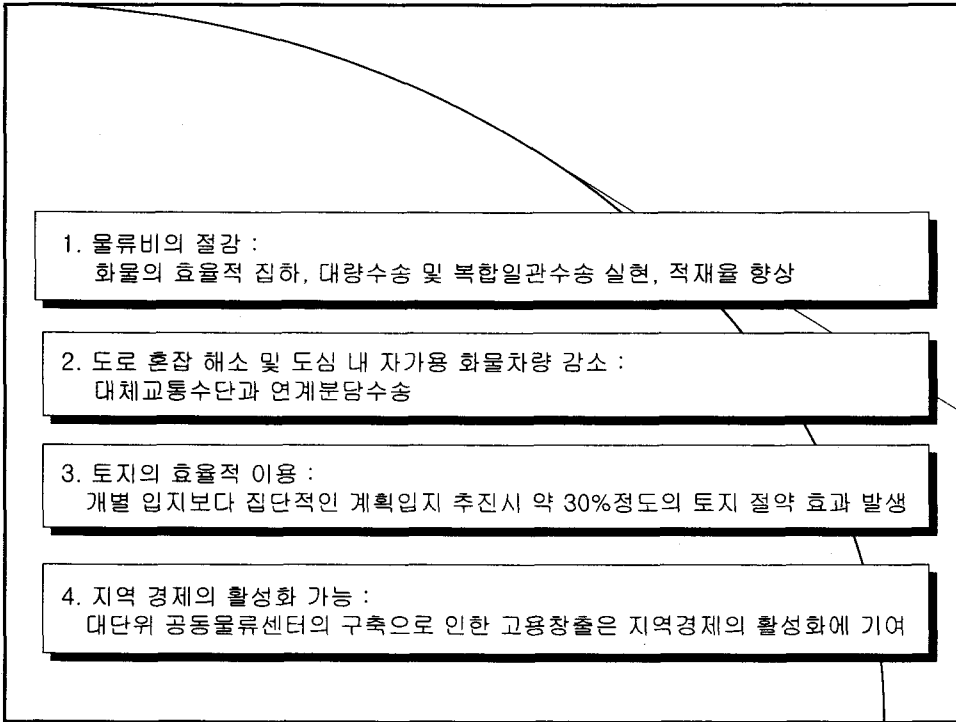
개념	<ul style="list-style-type: none"> • 물류활동에 필요한 노동력, 수송수단, 보관시설, 정보시스템이나 도로, 항만, 공항, 유통단지 등 물류 인프라를 복수의 파트너와 함께 공유하여 물류활동을 하는 것을 말함
목적	<ul style="list-style-type: none"> • 물류수요에 대응한 단일기업의 처리능력 증대와 물류효율화를 진전시키기에 매우 합리적인 수단 제공 • 유통시설의 효율적인 활용을 통한 유통기능 향상 및 도로교통원활화 도모, 도시기능 증대 • 집단화 물류단지의 효율적인 활용을 통한 국가 물류체계 개선 • 공동 수·배송과 물류표준화 효율적인 추진 • 직송중심의 수송체계에서 파생되는 교통체증, 귀로(歸路)공차 문제 등 해결





□ 장·단점

구분	장점	단점
하주 공동형	<ul style="list-style-type: none"> • 고정불량 확보로 사업추진 용이 • 물류표준화를 통한 운영효율화 추진 용이 • 수직 계열화를 통한 물류서비스 효율화 추진 가능 • 물동량 파악 용이 	<ul style="list-style-type: none"> • 단순 시설 임대 방식이 되기 쉬움
물류업자 공동형	<ul style="list-style-type: none"> • 시설 임대 외 물류서비스 제공 • 신규하주 개발이 용이 • 계획집하, 계획 배송 용이 • 전국적인 네트워크 구축 가능 	<ul style="list-style-type: none"> • 고정불량 확보 곤란 • 성수기, 비수기 물동량 예측 곤란 • 물류 표준화, 유닛 로드화 추진 곤란
제3자 물류방식	<ul style="list-style-type: none"> • 투자자본의 절감 • 계절변동의 조정가능 • 위험축소 • 규모의 경제실현 • 유연성 확보 • 비용요소에 대한 인지 용이 • 노동문제의 최소화 	<ul style="list-style-type: none"> • 통제의 어려움 • 의사소통문제 • 전국적 서비스 결여 • 공간의 자의적 이용가능성 적음

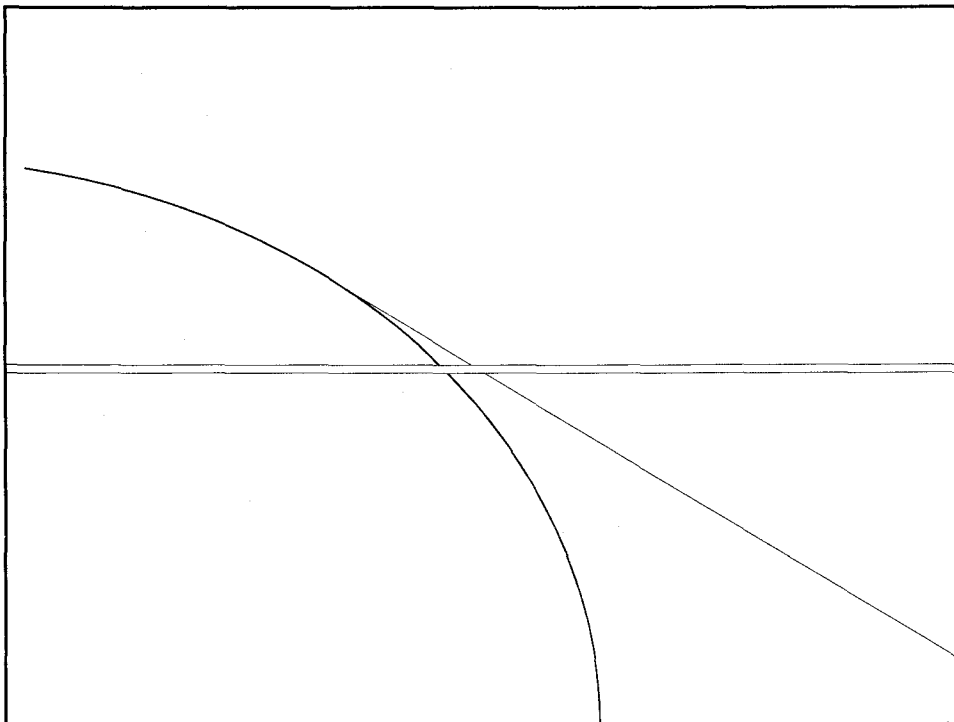




- 추진배경: 기업물류비 절감, 도심교통혼잡완화 및 환경오염방지를 위하여 1960년대 부터 “판매는 경쟁하되, 물류는 공동으로 한다”라는 사고로 공동이익추구
- 관련법률: 유통업무시가지정비에관한법률(1965년) 및 중소기업유통업무효율화촉진법(1992년)
- 추진과제: 물류공동화단지 건설을 통한 물류수급의 집중화와 효율화, 공동 수배송 시스템의 구축, 물류표준화의 추진 등
- 추진사례: 동경, 나고야, 오사카 등 일본내 주요도시에 공동물류센터 기능을 가진 20개 유통단지가 조성 운영중(1996년 3월말 현재)

일본의 집단화 창고단지

- 개별 운영 창고를 집단화해 부지확보 용이
- 공동 출자 방식 (부지 확보 방식)
- 사업협동 조합 방식
- 제3섹터 방식
- 개별기업 방식



- 물류시설 공동화 추진방식
 - 한국 및 일본: 물류단지 개발방식
 - 미국 및 유럽: 단일기업에 의한 제3자 물류방식

• 국내에서 조성·운영중인 물류공동화시설

개발방식	사 례	개 발 주 체
공영개발	복합화물터미널	정부+민간기업(물류기업)
”	유통단지	지방자치단체
민간개발	공동집배송단지	민간기업

• 물류공동화 유사시설 개념비교

구분	개 념	근거법률
복합화물터미널	<ul style="list-style-type: none"> • 화물의 보관, 집하, 하역, 분류, 외부포장 등에 필요한 시설을 갖춘 창고로 두 종류 이상의 운송수단 간 연계수송이 가능한 규모 및 시설을 갖춘 화물터미널 • 수송기능 중심의 물류시설로 화물취급장, 철충취급장, 주차장, 배송센터 시설을 보유(예: 부곡, 양산 복합화물터미널, 11만평) ※ 수도권(경기도 부곡·의왕), 부산권(경남 양산) 외에 중부권, 영남권, 호남권 내륙화물기지 조성 추진중 	<p>화물유통촉진법 (’91.12.14제정)</p>
유통단지	<ul style="list-style-type: none"> • 상품의 수송, 보관, 포장, 하역, 가공, 도소매, 정보처리 등을 위한 유통시설과 지원시설을 집단으로 설치, 육성하기 위해 개발된 일단의 단지(예: 대전종합유통단지, 14만평) ※ 제2차 유통단지개발종합계획(’02.5.31고시)에 의거 전국 10개권역에 39개 거점으로 367만평의 유통단지 공급계획(’02-’06) • 사회간접자본시설 	<p>유통단지개발촉진법 (’95.12.29제정)</p> <p>사회간접자본시설에 대한민간자본투자법 (’98.12.31 전면개정)</p>
공동 집배송단지	<ul style="list-style-type: none"> • 집배송센터를 집단적으로 설치하여 다수의 유통업자 또는 제조업자가 그 시설물의 전부 또는 일부를 공동으로 사용할 수 있도록 조성한 단지(예: 용인 공동집배송단지, 5만평) 	<p>유통산업발전법 (’97.4.10 전면개정)</p>

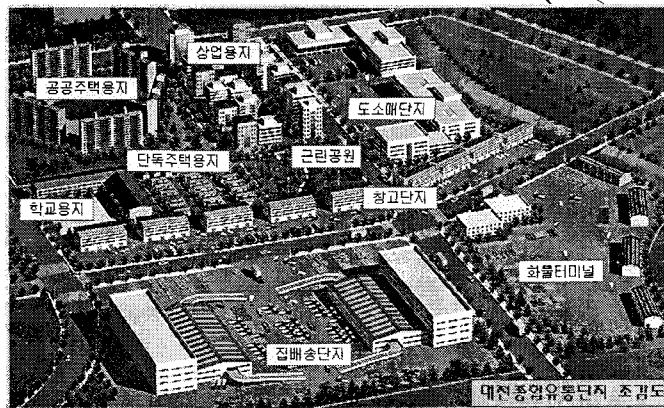
• 군포복합화물터미널



- 위치 : 경기도 군포시 부곡동
- 면적 : 110,000평
- 유치시설 : 화물취급장, 배송센터, 철도인입선, 주차장, 철송취급장

• 대전종합유통단지

- 위치 : 대전시 유성구 대정동 300-2번지 일원
- 면적 : 139,809평
- 유치시설 : 화물터미널, 창고 및 집배송단지, 도소매단지, 지원시설 등



□ 문제점

- 대부분의 공동화시설은 공동물류단지 형태를 이루고 있으나 시설들이 단순히 시설 임대업 수준으로 운영
- 공동화시설 운영주체들은 주된 수입원을 임대료 수입에 의존, 종합물류서비스기능 부재
- 물류공동화 시설이 단순한 창고기능만을 제공함으로써 대상기업들에게 입주를 위한 유인을 제공하지 못하고 있음
- 정부에서는 물류공동화 촉진을 위하여 유통사업자·제조업자·사업조합 또는 유통사업체 단체가 공동으로 행하는 물류공동화 사업에 재정 지원할 수 있는 법적근거(유통산업발전법)를 마련하고 있으나 지원실적이 극히 미미하여 물류공동화가 제대로 안됨
- 물류정책기관이 여러부처에 분산되어 통합적인 물류공동화정책 수행 애로



제조업 분야

- 70%정도의 업체가 상류와 물류를 분리 운영
- 제품가격에 물류비가 대부분 포함
- 과반수 이상의 업체들이 외부 물류시설 활용에 환영
- 수배송 비용 절감 효과를 위해 대다수가 물류공동화 인식

유통업 분야

- 업체중 97%가 물류공동화 필요성 공감
- 물류공동화에 대한 업체의 만족감
- 참여업체 구성의 가능성

운송업 분야

- 적극 참여 의사 대다수 (77%)
- 운송업체의 광복차량의 저 보급율
- 배송보단 간선수송 위주의 공동화를 선호

