

# ‘체계적인 특성화 정책, 전공심화교육’으로 취업이 강한 대학! “세명대학교”

권 영 우 | 세명대 총장

## ■ 발전사, 연혁

중부권 명문사학으로 위상을 공고히 다져 온 세명대학교는 금년으로 개교 11주년을 맞게 된다. 세명대학교는 ‘성장의 10년, 내실의 10년’의 캐치프레이즈로 전국 명문사학으로 준비하기 위한 발판을 마련하여 새로운 도약을 위한 박차를 가하고 있다.

세명대학교는 짧은 역사임에도 불구하고 양적으로나 질적으로 급속한 성장을 하였다. 1개 단과대학, 11개 학부 총 41개 학과에 8,640명의 학생과 3개 대학원에 석사과정과 한의학과를 비롯한 4개의 박사과정을 두고 있으며 제천, 충주에 2개의 부속한방병원을 갖춘 중부권 명문 사학으로 발돋움했다.

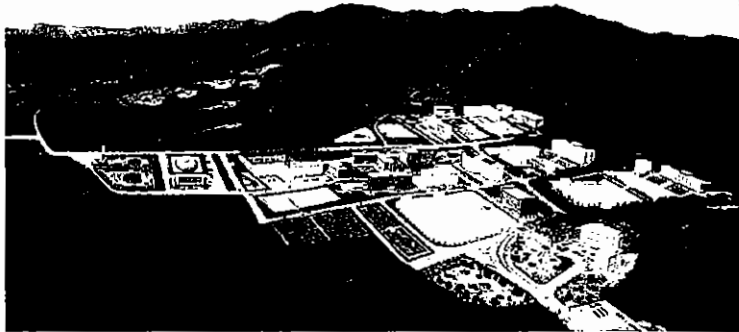
자연과 조화를 이룬 의림지 호반 70만평의 쾌적한 그린 캠퍼스, 탄탄한 내실, 체계적인 특성화 정책, 정도지향의 대학경영 등이 강점인 세명대학교는 무한경쟁시대이자 글로벌시대인 21세기에 우뚝 서기 위해 대학 구성원이 한마음이 되어 최선의 노력을 경주하고 있다.

- 1987. 11. 17 : 학교법인 대원교육재단 설립, 초대이사장 권영우 박사 취임

- 1991. 3. 1 : 개교, 초대 총장 김엽 박사 취임
- 1994. 10. 21 : 대학원 및 교육대학원 석사과정 설립인가
- 1995. 10. 18 : 산업경영대학원 설립인가
- 1996. 5. 16 : 제 1 부속한방병원 개원
- 1999. 2. 1 : 제 3대 총장 권영우 박사 취임
- 1999. 10. 22 : 대학부설 평생교육원 설립인가
- 1999. 11. 1 : 대학원 박사과정(한의학과) 신설
- 2001. 2. 13 : 정보통신부 ‘IT관련학과 시설장비 지원사업’ 선정
- 2001. 2. 26 : 한국대학교육협의회 대학종합평가 우수대학 인정
- 2001. 3. 2 : 제 11회 입학식 (1대학 10개 학

▼ 대학 본관





◀ 대학 전경

- 부(36개 전공) 5개 학과 2,209명 입학)
- 2001. 7. 26 : 대학원 박사과정 3개 학과 인가  
(경영학과, 전산정보학과, 전기전자공학과)
- 2001. 9. 23 : 충주 제 2 부속한방병원 개원

## ■ 건학이념

국가와 인류사회 발전에 필요한 학문의 심오한 진리와 응용방법을 교육하고 연구 개발하는 동시에 학술연구의 지도능력과 독창력을 함양하며, 협동정신이 풍부한 지도자적 인격을 기르고 사회의 각 전문분야에 필요한 인재를 양성하여 국가와 인류사회의 발전을 위하여 봉사공헌함을 목적으로 하는 것이 세명대학교의 설립정신이며, 건학이념이다.

## ■ 교육목표

세명대학교는 대한민국 교육의 근본이념인 홍익 인간의 정신을 바탕으로 과학교육·민주교육·전인교육을 통해 본 대학교의 설립정신에 따른 국가적, 지역적 사명을 다한다. 건학이념에 따라 진리·창의·봉사의 교훈 아래 국가사회에 유익한 인재를 양성하여 민주국가의 발전과 나아가 세계 인류사회에 기여함을 교육 목적으로 삼는다.

## ■ 대학평가 업적

- 2000년 대학종합평가 교육영역 최우수 대학, 시설·설비 영역 우수대학
- 2000학년도 법학, 전기전자공학 학문분야평가 우수대학
- 정보통신부 'IT관련학과 시설장비 지원사업' 선정

## ■ 우수한 취업률(84.5%, 전국 5위)

세명대학교는 학생들이 사회에 진출했을 때 전공을 최대한 살릴 수 있도록 전공심화 교육에 역점을 두고 있으며, 학생들의 실습과 취업을 돕기 위해 산학(産學) 일체형 교육체제를 구축하였다. 교수들은 산학연 컨소시엄·창업보육센터 등을 통해 관련 업체들의 기술자문에 응하고 있으며, 현장 실무를 갖춘 인사를 겸임교수, 산학협동 교수로 활용하고, 학생들은 방학에 이들 업체에서 현장교육을 받을 수 있는 길을 열어 놓고 있다.

이 같은 프로그램을 운영한 결과 최근 3년 간 81.77%라는 높은 취업률을 기록하였으며, 특히 지난해의 취업률은 교육인적자원부에서 발표된 바와 같이 전국 대학 취업률에서 최상위권인 5위에 기록



▼ 충주한방병원

제천한방병원 ▶

되었다.

이러한 높은 취업률의 결과는 다음과 같은 교육 프로그램의 운영에서 비롯되었다.

### 재교육이 필요 없는 실용교육

세명대학교의 교육은 학생이 졸업 후 곧바로 산업현장에서 재교육이 필요없이 업무를 수행 할 수 있는 실무형 인재육성에 초점을 두고 있다. 시대의 조류인 세계화·정보화에 맞추어 모든 학생에게 어학교육과 컴퓨터 활용능력을 높이고, 이와 함께 실무능력을 갖추도록 교육하고 개인주의를 버리고 참된 인간이 될 수 있도록 인성교육에 힘쓰고 있다.

### 활발한 산·관·연·학 협동

대학은 지역사회에 우수한 인력을 제공하고, 지역사회는 대학에 고용을 제공하는 것이 지역사회와 대학의 바람직한 관계라 할 수 있다. 이런 관점에서 세명대학교는 지역사회의 일원으로서 지역사회와 경쟁력 강화를 위해 부설연구소 및 특화된 학부들을 중심으로 다양한 산·관·연·학 협동 프로그램을 수행하고 있다. 현재 120여 개 기관과 산·관·연·학 협동 협정을 체결하고 기업체에 대한 기술 상담 및 자문, 외부 연구 용역에 대한 학술 연구 및 조사, 생산 기술 발전 연구 등을 활발히 펼치고 있다.

### 국제 우수대학과의 교류

세명대학교는 현재 6개국 12개교와 학술교류협정을 체결하고, 자매대학과의 국제 교류를 통하여 급변하는 학문의 흐름과 세계화의 조류에 신속하게 대응하는 21C의 주역으로 발돋움할 것이다.

- 중국 : 장춘중의학원, 북경체육대학, 절강대학
- 미국 : Hawaii Pacific University, Eastern Washington University
- 일본 : 요코하마시립대학
- 러시아 : Ulyanovsk state University
- 호주 : The University of Newcastle
- 뉴질랜드 : Christchurch Polytechnic, Manukau Institute of Technology, Waiariki Polytechnic, Unitec Institute of Technology

### 중부권 최고의 기숙사

세명대학교는 학생들에게 편의와 면학분위기를 제공하고 공동생활을 통하여 자율성을 키우며 자아 실현을 도모할 수 있도록 교육하기 위하여 학생 기숙사가 완비되어 있다. 총 5개동에 2,056명을 수용할 수 있는 규모는 중부권 최대의 규모라 자랑할 수 있다.

기숙사 내에는 컴퓨터실, 독서실, 샤워실, 세탁

실, 그리고 호실별 DID전화 등 다양한 부대시설이 마련되어 있어 학생들이 자율적 참여 속에 학문도 야에 큰 몫을 차지하고 있다.

## ■ 체계적인 특성화 계획

세명대학교는 산업발전과 지역발전에 봉사하는 교육중심 대학으로서 특성화 방향을 '세계화', '정보화', '지방화'로 정하고 한의학, 디자인, 정보통신 분야를 중점 육성하고 있으며, 그 가시적인 성과를 거두고 있다.

먼저 한의학분야는 국제적 수준의 한의과대학 육성을 위해 한의학과 서양의학의 접목을 통한 제3의학시대 개척을 목표로 중국의 장춘중의학원과 학술교류협정을 체결, 공동연구를 수행하고 있다. 또한 제천과 충주에 부속 한방병원을 개원하여 한방진료에 있어서 '양·한방협진체제'를 구축하여 체계적이고 과학적으로 진단·진료를 하고 있으며 학생들을 학문적 이론은 물론 실습 경험이 풍부한 전문 한의사로 양성하고 있다. 이러한 결과로써 세명대학교 한의학과로 1999년 첫 졸업생을 배출한 이래 3년 연속으로 한의사 국가고시에 전원 합격이라는 전통을 세워 가고 있다.

정보통신분야는 2000년 정보통신부의 IT관련학과 시설·장비지원사업에 선정됨으로써 관련 학과에 최첨단의 시설·기자재 등을 갖추고 있다. 또한 2002학년도부터 인터넷정보학부를 새로이 개설하여 기존의 컴퓨터정보학부와 더불어 연구와 교육을 연계시켜 운영, 효율화를 꾀하여 정보통신분야의 우수한 전문인력 양성에 매진하고 있다.

21세기 유망산업으로 떠오른 디자인분야 역시 세명대가 무게중심을 두고 있는 분야로서 지역 디자인산업에 필요한 인재 양성을 목표로 하는 이 분야는 산업디자인, 의상패션디자인, 시각디자인, 실

내디자인 전공 등 관련 분야 학문의 학제간 교류를 통해 유기적인 특성화 전략을 세우고 구체적인 실천을 하고 있다. 세명대학교는 디자인연구소를 '중부권의 디자인 메카'로 키우고 있다. 디자인연구소는 지역 자치단체 및 산업체의 관광상품 디자인 및 캐릭터 개발 등 디자인 관련 산학협동 사업을 중점적으로 추진하고 있다.

## ■ 중부권 명문대학으로의 발돋움

세명대학교는 1991년도 개교 이후 그 동안 대학 중장기발전계획의 1단계(발전기)로서 교육개혁을 통해 전공심화교육중심대학에 적합한 특성화된 학사제도 및 교육 프로그램을 개발하고 창업보육센터 설립 등 산학 연계를 통한 실무형 인재 육성에 힘써 왔다.

또한 교육 수요자인 학생 중심의 교육환경을 갖추고 있는 세명대학교는 외국어와 컴퓨터 관련 과목의 필수화, 전공심화교육, 젊고 우수한 교수진, 정보화시대를 앞서가는 초고속 LAN망, 그리고 25개 동의 초현대식 강의동과 2,056명을 수용할 수 있는 남녀 기숙사, 4,000명을 수용할 수 있는 현대식 실내체육관과 40타석을 갖춘 실내 골프장 등 최상의 교육환경으로 차별화를 꾀하면서 명문사학을 향한 노력을 멈추지 않고 있다.

세명대학교는 이제 중장기발전계획의 제 2단계(성장기)에 접어들었다. 이제부터는 국내·외적으로 경쟁력을 갖춘, 질적으로 고수준의 품격 있는, 내실 있는 대학으로 발전하는 것을 목표로 양적인 팽창과 더불어 21세기 세계화·정보화 및 지방화 시대가 필요로 하는 인재육성을 위한 교육 및 연구 체제를 갖추고자 교육·연구 여건의 향상과 교육·연구 프로그램의 특성화에 주력하여 비전 있는 대학교로 발전하고 있다. 