

# 여성건강보험 입원 및 수술급부금 지급분석

삼성생명보험주식회사 언더라이팅파트

장 소 영 · 김 용 은

## Analysis of the Admission and Surgery Benefits among Female Adults

So Young Jang & Yong Eun Kim, M.D.

*Underwriting Department, Samsung Life Insurance Co., Ltd.*

### I. 서 론

보험금 지급 양상과 언더라이팅과의 관련성은 계약심사에 있어서 매우 중요한 영향을 끼치나, 현재까지 보험금 지급과 관련한 연구자료가 매우 부족하여 다양한 건강문제들이 보험금 지급 양상에 미치는 정도를 평가하는데 도움을 주지 못하고 있다. 즉 보험금지급 현상이 건강보험 언더라이팅에 거의 반영이 되지 않고 있는 실정이다.

따라서 본 연구에서는 이미 판매된 여성건강보험 상품들의 지급보험금 분석을 통해 향후 생명보험사의 건강보험 언더라이팅 방법을 고찰해 보고자 한다.

### II. 여성만성질환

본 연구 대상은 당사의 여성시대 건강보험 가입자 중 2000년 1월에서 12월까지 1년 동안 입원 또는 수술보험금이 지급된 건들을 대상으

로 하였다.

#### 1. 여성만성질환보장보험의 보장내용

삼성생명의 여성시대 건강보험을 대상으로 하여 여성만성질환의 보장내용을 보면 관절병증, 전신성 결합조직 장애, 위십이지장궤양, 비뇨기계(신장, 요관, 방광 등)의 질환, 당뇨병, 고혈압, 갑상선질환으로 구성되어 있었다(표 1).

#### 2. 입원보험금지급의 분석

여성만성질환 입원보험금 지급건 총 2,881건 중 상위 10대질환이 1,597건으로 55.43%를 점유하고 있다.

##### 1) 상위 10대질환 점유율

여성만성질환보장중 가장 많이 입원보험금이 지급된 질병명은 '급성세뇨관-간질성신염' > '비뇨기계의 기타장애' > '만성세뇨관-간질성신염' 순으로 급성과 만성의 '세뇨관-간질성신염'

표 1. 당사 여성건강보험 약관상 보장대상 여성만성질환 분류표

여성 만성 질환 분류표			
화농성 관절염	M00	위궤양	K25
달리 분류된 감염성 및 기생충성 질환에서의 관절의 직접 감염	M01	십이지장궤양	K26
반응성 관절병증	M02	상세불명부위의 소화성 궤양	K27
달리 분류된 질환에서의 감염후 및 반응성 관절병증	M03	사구체 질환	N00-N08
혈청검사 양성인 류마티드관절염	M05	신세뇨관-간질성 질환	N10-N16
기타 류마티드 관절염	M06	신부전	N17-N19
건선성 및 장병증성 관절병증	M07	요로결석증	N20-N23
연소자성 관절염	M08	신장 및 요관의 기타장애	N25-N29
달리 분류된 질환에서의 연소자성관절염	M09	비뇨기계의 기타질환	N30-N39
통풍	M10	인슐린 의존성 당뇨병	E10
기타 결정성 관절병증	M11	인슐린 비의존성 당뇨병	E11
기타 특정 관절병증	M12	영양실조와 관련된 당뇨병	E12
기타 관절염	M13	기타 명시된 당뇨병	E13
달리 분류된 기타 질환에서의 관절병증	M14	상세불명의 당뇨병	E14
다발성 관절증	M15	본태성 고혈압	I10
고관절증	M16	고혈압성 심장질환	I11
무릎관절증	M17	고혈압성 신장질환	I12
제1수근중수 관절의 관절증	M18	고혈압성 심장 및 신장질환	I13
기타 관절증	M19	속발성 고혈압	I18
손가락 및 발가락의 후천성 변형	M20	요오드의 결핍과 관련된 갑상선 장애 및 동류의 병태	E01
사지의 기타 후천성 변형	M21	준임상적인 요오드결핍성 갑상선 기능 저하증	E02
무릎뼈의 장애	M22	기타 갑상선 기능저하증	E03
무릎의 내이상	M23	기타 비중독성 갑상선종	E04
기타 명시된 관절이상	M24	갑상선 증독증	E05
달리 분류되지 않은 기타 관절장애	M25	갑상선염	E06
전신성 홍반성루푸스	M32	갑상선의 기타장애	E07
피부다발근염	M33	처치후 갑상선 기능저하증	E89
전신성 경화증	M34		

표 2. 여성만성질환 중 상위 10대질환  
입원보험금 지급건수 분포

병명	건수	(%)
급성 세뇨관-간질성 신염	267	(16.71%)
비뇨기계의 기타장애	243	(15.21%)
만성 세뇨관-간질성 신염	222	(13.60%)
위궤양	165	(10.33%)
인슐린 의존성 당뇨병	130	(8.14%)
기타 관절염	128	(8.01%)
기타 비중독성 갑상선종	114	(7.13%)
급성 신염 증후군	111	(6.95%)
신장 및 요관의 결석	110	(6.88%)
본태성(원발성) 고혈압	107	(6.70%)
총 합 계	1,597	(100.00%)

이 489건(30.31%)으로 상위 10대질환의 1/3 정도를 차지하고 있었다.

## 2) 연령대별 분포

여성만성질환 입원 상위 10대질환을 연령대 별분포를 보면 '급성 및 만성세뇨관-간질성신염', '급성신염증후군', '신장 및 요관의 결석'은 40대이상에서 보다 주로 20대-30대에서 점유하고 있었다.

반면에 '당뇨병', '비뇨기계기타질환', '기타 관절염', '고혈압'은 30대이하에서 보다 주로 40대-50대에서 점유하고 있었다(그림 1).

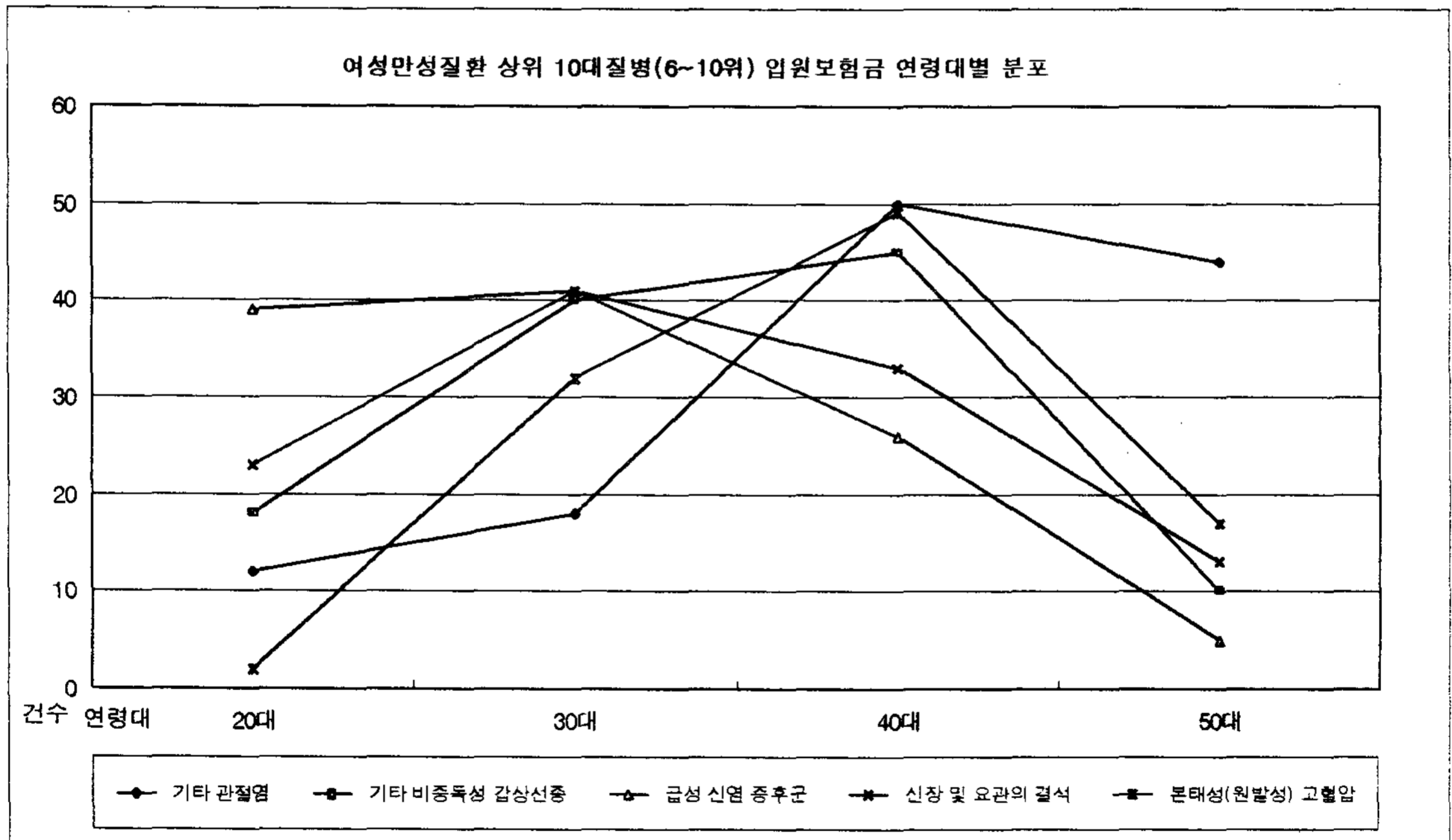
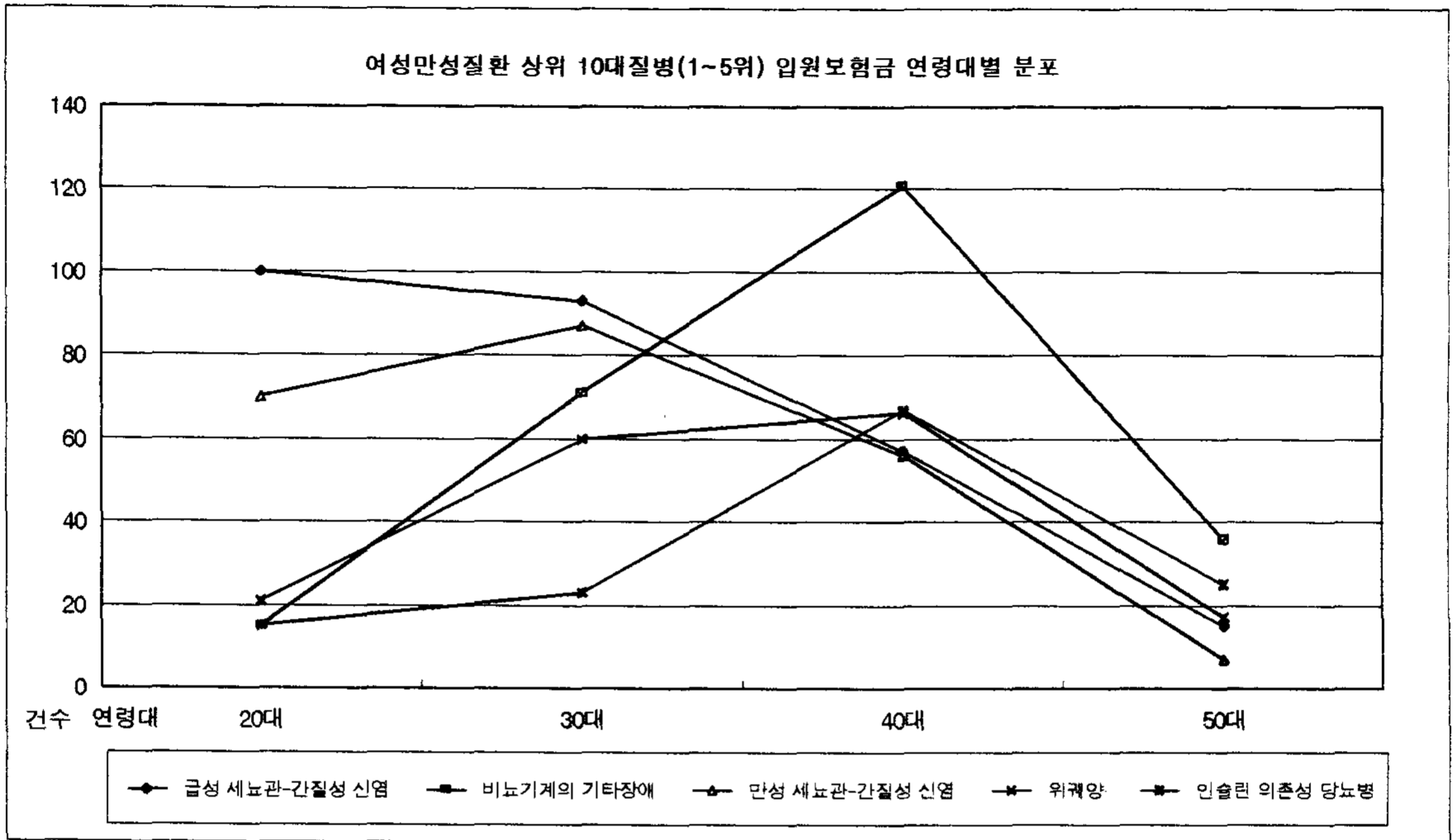


그림 1. 여성만성질환 상위 10대질병 입원보험금 연령대별 분포

3) 경과기간별 분포 현황

여성만성질환에서 입원까지의 경과기간분포

를 보면 유의한 변화나 편이를 보이는 것을 발견하기 어려웠다(그림 2).

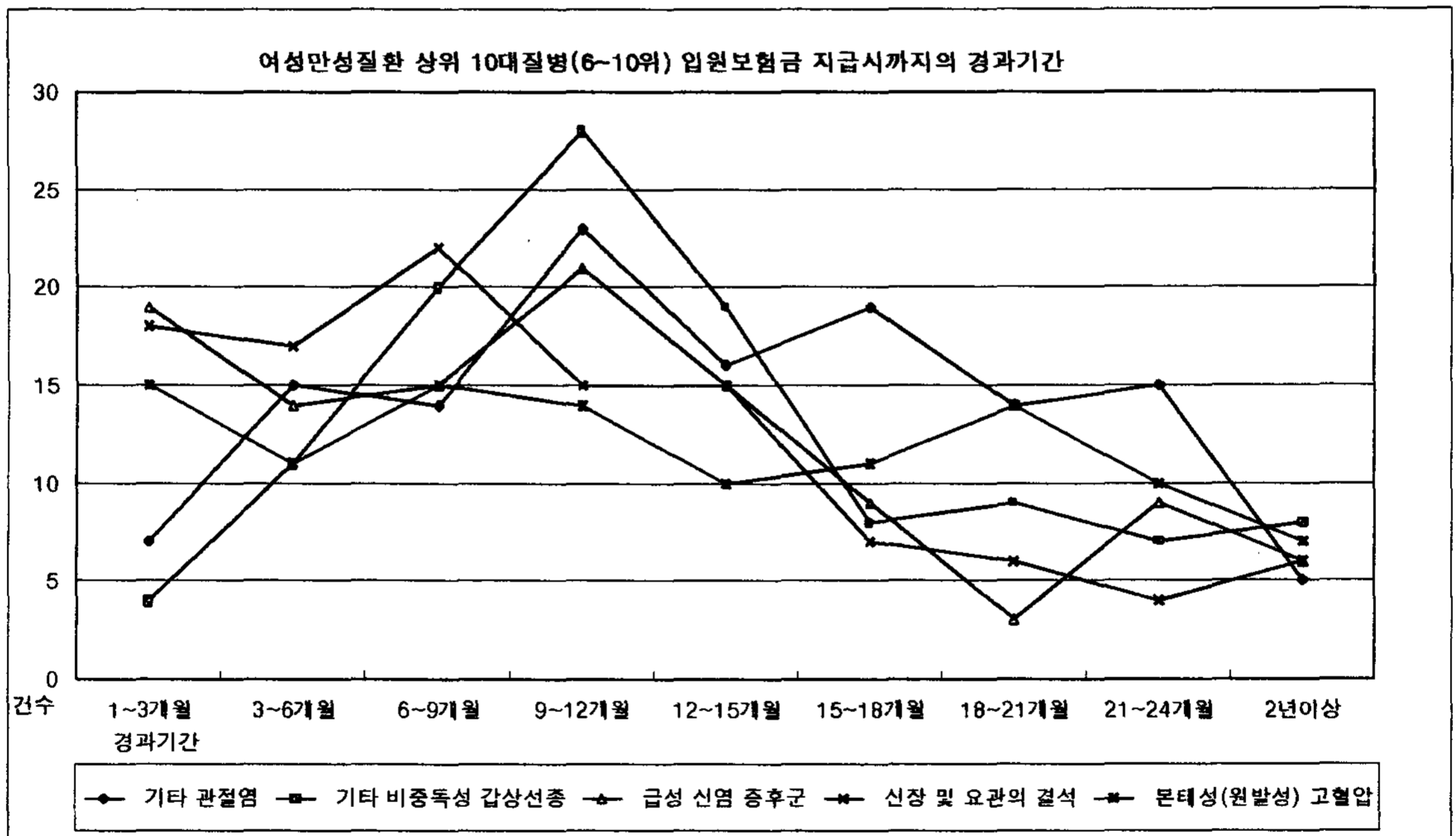
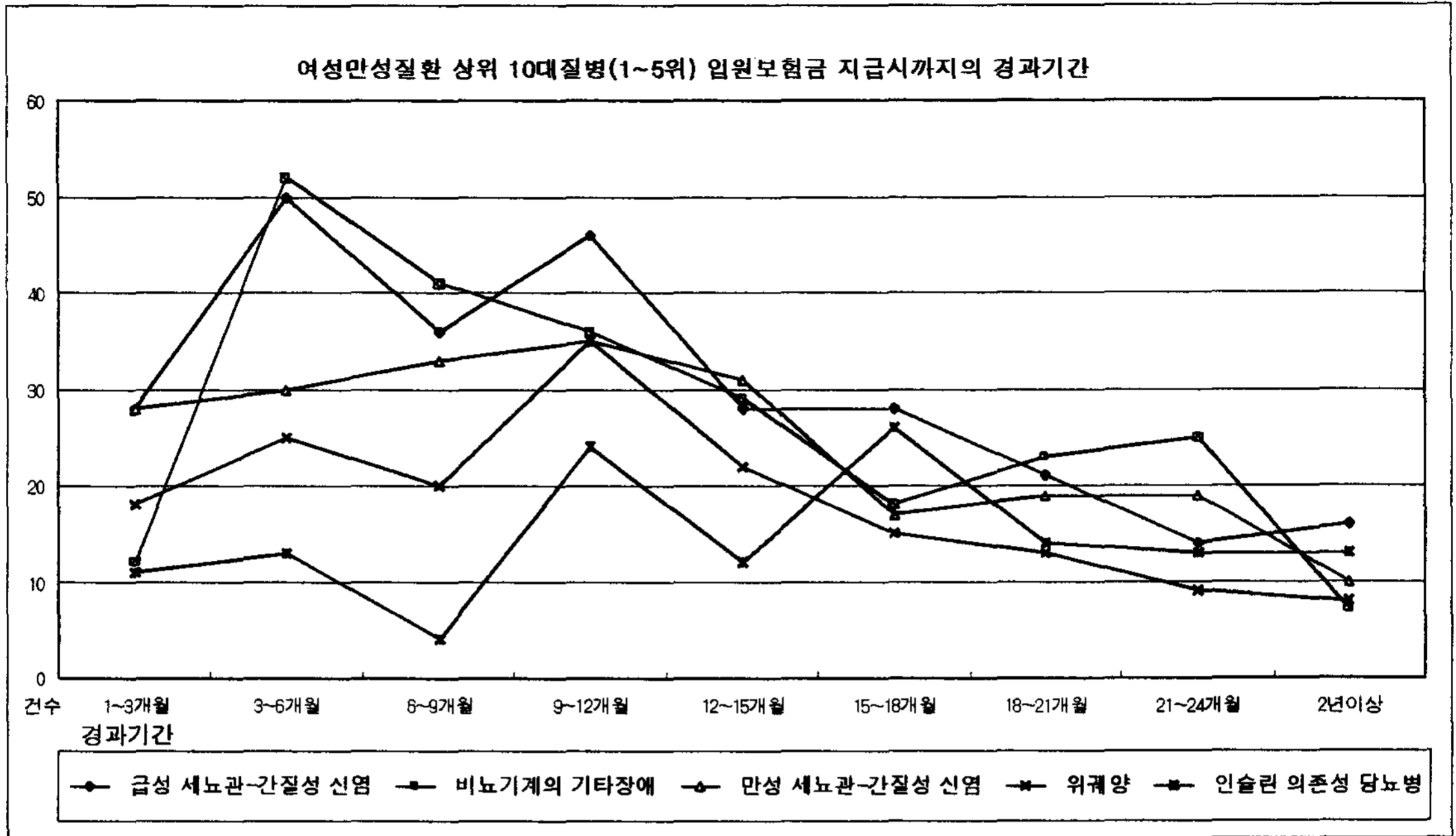


그림 2. 여성만성질환 상위 10대질병 입원보험금 지급시까지 경과기간

4) 일반인구에서의 질병패턴과의 비교  
 국민건강보험공단의 자료를 삼성생명 여성시

대 건강보험의 여성만성질환보장내용에 적합 (fitting)시켜 보았을 때 '위궤양' 15.41%로 가장 많았고 '당뇨병' > '고혈압' > '급성세뇨관-

표 3. 여성만성질환 中 상위 10대질환 입원보험금 지급현황 분석

당사 2000년 통계자료 中 여성만성질환 상위 10대질환 입원보험금 지급건수 분포				국민건강보험공단 통계자료 中 여성만성질환 상위 10대 질환 입원보험금 지급건수 분포			
순위	병명	건수	(%)	병명	건수	(%)	
1	급성 세뇨관-간질성 신염	267	16.71%	위궤양	33,806	15.41%	
2	비뇨기계의 기타장애	243	15.21%	인슐린 비의존성 당뇨병	33,173	15.12%	
3	만성 세뇨관-간질성 신염	222	13.60%	본태성(원발성) 고혈압	26,694	12.17%	
4	위궤양	165	10.33%	급성 세뇨관-간질성 신염	25,205	11.49%	
5	인슐린 의존성 당뇨병	130	8.14%	신장 및 요관의 결석	22,592	10.30%	
6	기타 관절염	128	8.01%	인슐린 의존성 당뇨병	21,070	9.61%	
7	기타 비중독성 갑상선종	114	7.13%	만성 신부전	18,396	8.39%	
8	급성 신염 증후군	111	6.95%	상세불명의 당뇨병	14,526	6.62%	
9	신장 및 요관의 결석	110	6.88%	십이지장 궤양	12,215	5.57%	
10	본태성(원발성) 고혈압	107	6.70%	비뇨기계의 기타장애	11,662	5.32%	
총 합 계		1597	100%	총 합 계		219,339	100%

간질성신염' > '신장 및 요관의 결석' 순이었다.

비교하여 보면 당사 상품에서는 10대질환에 '기타 비중독성갑상선종'이 포함되어있고, '비뇨기계의 기타장애', '급성 및 만성세뇨관-간질성 신염' 이 뚜렷하게 많이 점유하고 있다는 것이 차이점이다(표 3).

5) 요약

2000년 1년 동안 여성만성질환 입원으로 보험금이 지급된 총 2,881건 중 다빈도 상위 10대 질환은 1,597건으로 55.43%를 점유하고 있다. 상위 10대질환을 보면

■ 입원은 급성세뇨관-간질성신염이 가장 많았다.

■ 국민건강보험공단과 비교하여 볼 때 삼성

생명 급부가 상대적으로 많은 편이었다.

3. 수술보험금지급의 분석

여성만성질환 수술보험금 지급건 총 1,007건 중 상위 10대질환이 762건으로 75.67%를 점유하고 있다.

1) 상위10대 질환 점유율

여성만성질환 중 가장 많은 수술보험금이 지급된 질병명은 '비뇨기계의 기타장애' > '신장 및 요관의 결석' > '기타 비중독성 갑상선종'의 순이었다.

상위 10대 질환을 내용적으로 재분류해보면 요실금, 결석, 갑상선종, 무릎과 고관절의 퇴행성질환이 10대질환 전체의 82.05%를 점유하고

표 4. 여성만성질환 中 상위 10대질환  
수술보험금 지급건수 분포

병명	건수	(%)
비뇨기계의 기타장애	231	(30.31%)
신장 및 요관의 결석	122	(16.01%)
기타 비중독성 갑상선종	118	(15.48%)
무릎의 내(內) 이상	66	(8.66%)
기타 관절염	53	(6.95%)
무릎 관절증	53	(6.95%)
고관절증	35	(4.59%)
갑상선의 기타장애	32	(4.19%)
손가락 및 발가락의 후천성 변형	29	(3.80%)
요도의 기타장애	23	(3.01%)
총합계	762	(100.00%)

있는데 이들 질환은 전부 보험가입 수년전부터 이미 만성적으로 존재하는 특징이 있는 질환들이다(표 4).

2) 연령대별 분포

여성만성질환 수술 상위 10대 질환을 연령대 별분포를 보면 '신장 및 요관의 결석', '손가락, 발가락의 후천성변형'은 40대 이상에서 보다 주로 20대-30대에서 점유하고 있었다.

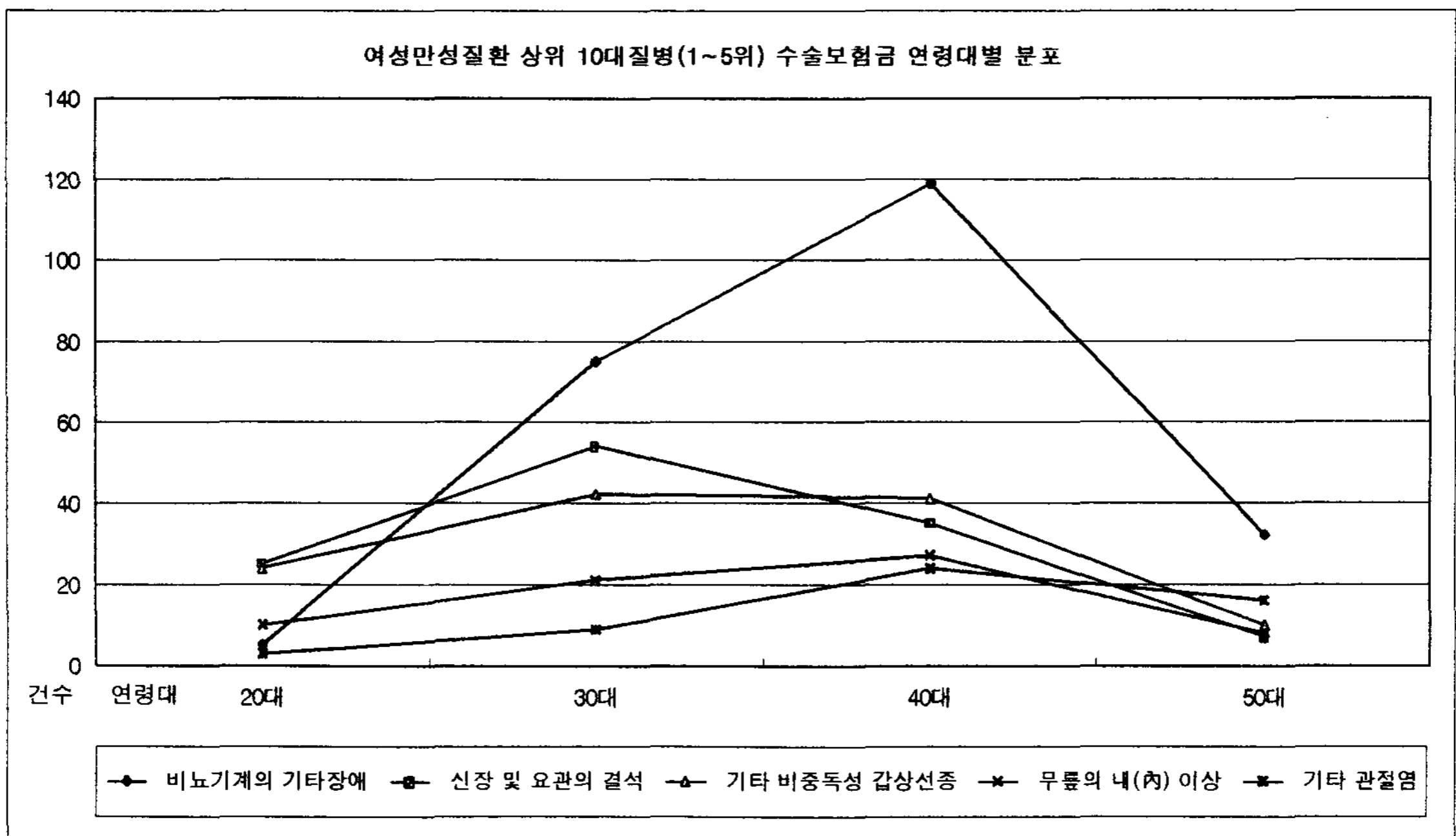
반면에 '자궁의 평활근종'은 30대 이하에서 보다 주로 40대-50대에서 점유하고 있었다(그림 3).

3) 경과기간별 분포 현황

여성만성질환에서 입원과 수술까지의 경과기간분포를 보면 보험가입이후 초기 3~6개월에서 정점을 이루는 형태가 많다.

여성만성질환들이 급성이 아니기 때문에 사실상 역선택 사례들이 혼입되어 있다는 것, 그리고 입원시기나 수술시기를 자의적으로 결정할 수 있다는 점에서 경과기간분포에 대한 분석을 주의깊게 하여야 한다.

요로결석은 수술시기를 임의로 선택할 수 없기 때문에 '요로결석'을 기준으로 잡았다. 따라서 수술에 있어서 기준이 되는 경과기간곡선을 '신장 및 요관의 결석'으로 하였을 때 여기에서



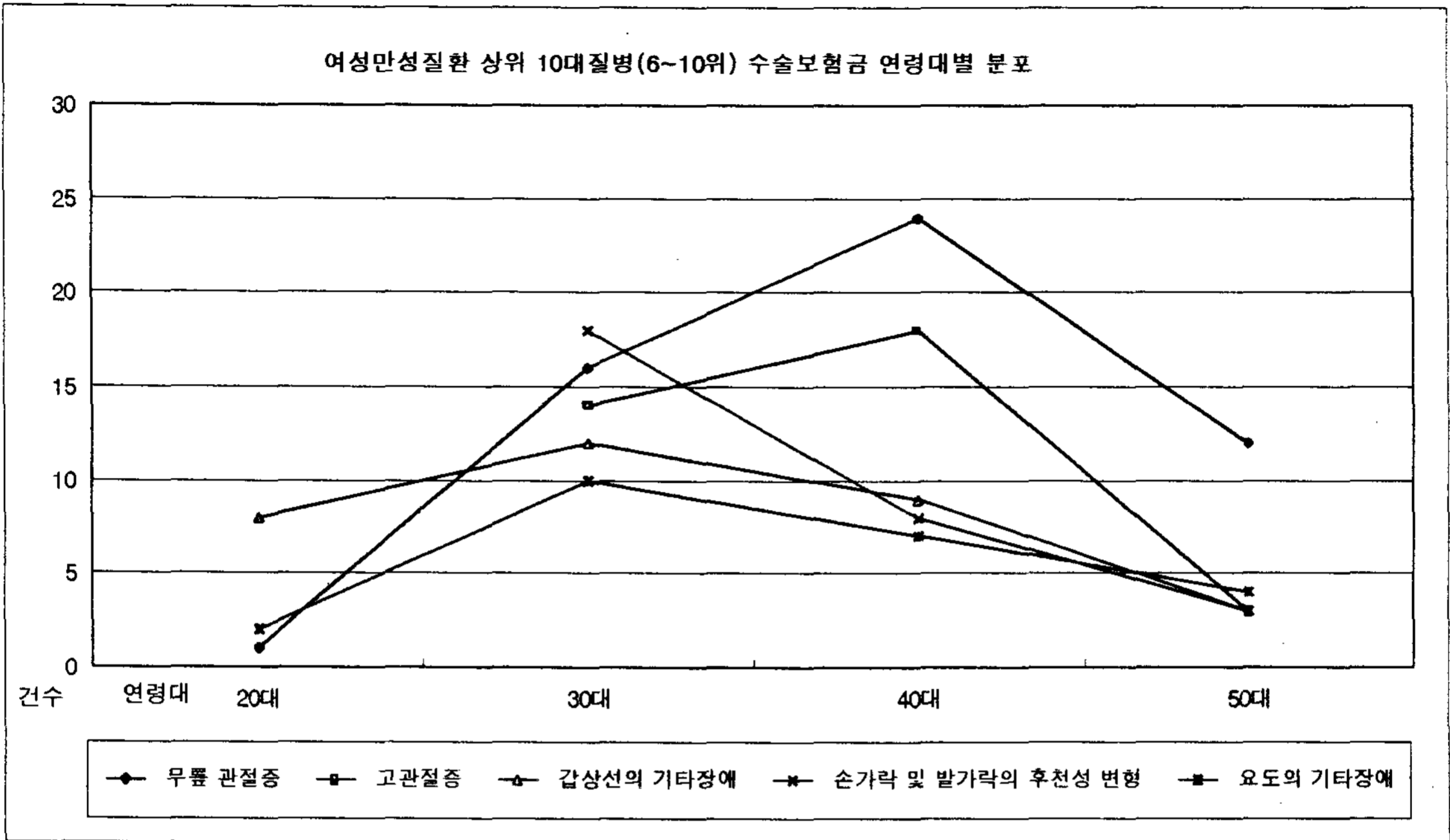
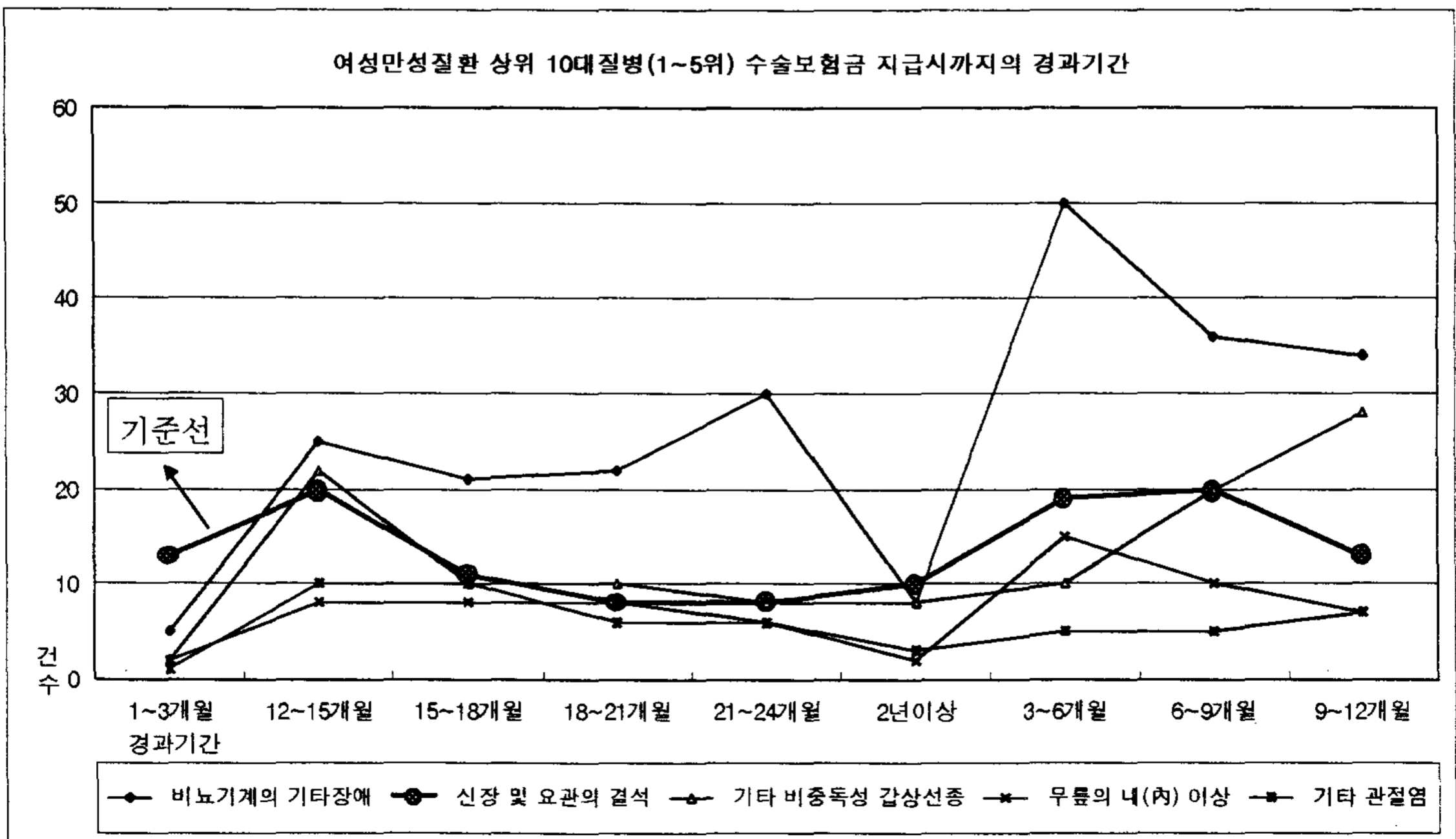


그림 3. 여성만성질환 상위 10대질병 수술보험금 연령대별 분포

아주 심하게 편위된 분포형태를 가진 질환들은 역선택이 많은 질환이라고 감정적인 결론을 내릴 수 있을 것이다. 이런 기준에서 보면 여성만성질환

수술의 경우 '비뇨기계의 기타장애', '무릎의 내이상', '갑상선의 기타장애', '요도의 기타장애'가 심한 편위를 가진 경우로 분류하여 볼 수 있었다(그림 4).



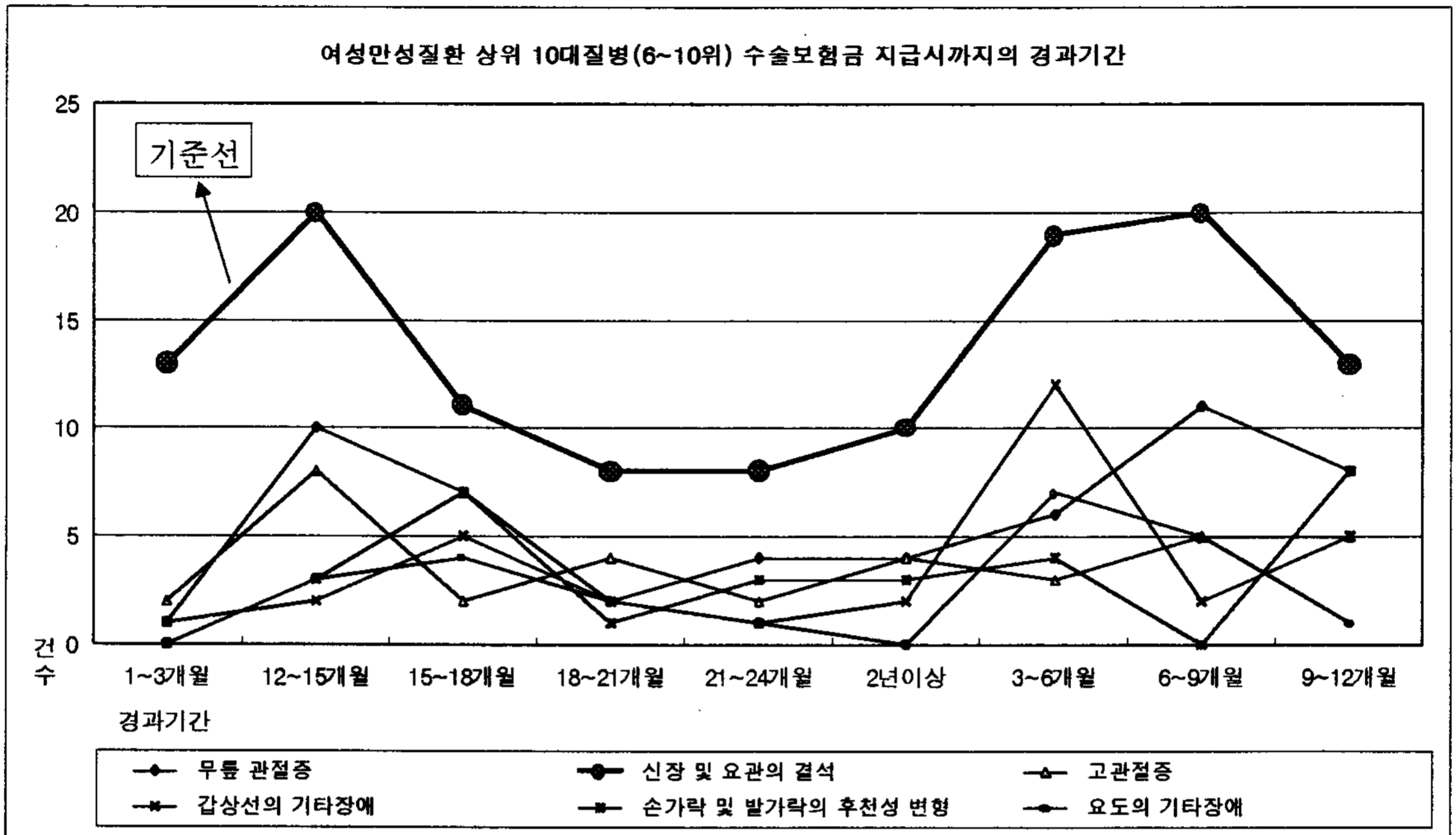


그림 4. 여성만성질환 상위 10대질병 수술보험금 지급시까지의 경과기간

### 3. 입원보험금지급의 분석

부인과질환 입원보험금 지급건 총 5,230건 중 상위 10대질환이 4,352건으로 83.21%를 점유하고 있다.

#### 1) 상위 10대질환 점유율

부인과질환 중 가장 많이 입원보험금이 지급된 질병명은 '자궁의 평활근종'으로 2,313건(53.15%)으로 상위 10대질환의 과반수이상을 점유하고 있었다. 다음으로 많은 것은 '난소, 난관, 광인대의 비염증성 질환(난포낭종)'으로 16.54%를 점유하고 있었다(표 5).

#### 2) 연령대별 분포

부인과질환 입원 상위 10대질환을 연령대별분포를 보면 '난소의 양성종양', '유방의 양성종양', '자궁내막증', '바톨린선의 질환', '난관염 및 난소염'은 40대이상에서 보다 주로 20대-30대

표 5. 부인과질환 중 상위 10대질환 입원보험금 지급건수 분포

병명	건수	(%)
자궁의 평활근종(자궁근종)	2,313	(53.15%)
난소, 난관, 광인대의 비염증성 장애(난포낭종)	720	(16.54%)
기타 여성 골반의 염증성 질환	341	(7.84%)
자궁내막증	314	(7.22%)
난소의 양성 신생물	297	(6.82%)
난관염 및 난소염	144	(3.31%)
유방의 양성 신생물	71	(1.63%)
여성 생식기 탈출	52	(1.19%)
자궁경부의 염증성 질환	50	(1.15%)
바르톨린선의 질환	50	(1.15%)
총 합 계	4,352	(100.00%)



에서 점유하고 있었다.

반면에 '자궁의 평활근종'만 30대이하에서 보다 주로 40대-50대에서 점유하고 있었다(그림 5).

3) 경과기간별 분포 현황

부인과질환에서 입원까지의 경과기간의 분포를 보면 보험가입 이후 초기 3~6개월에 정점을

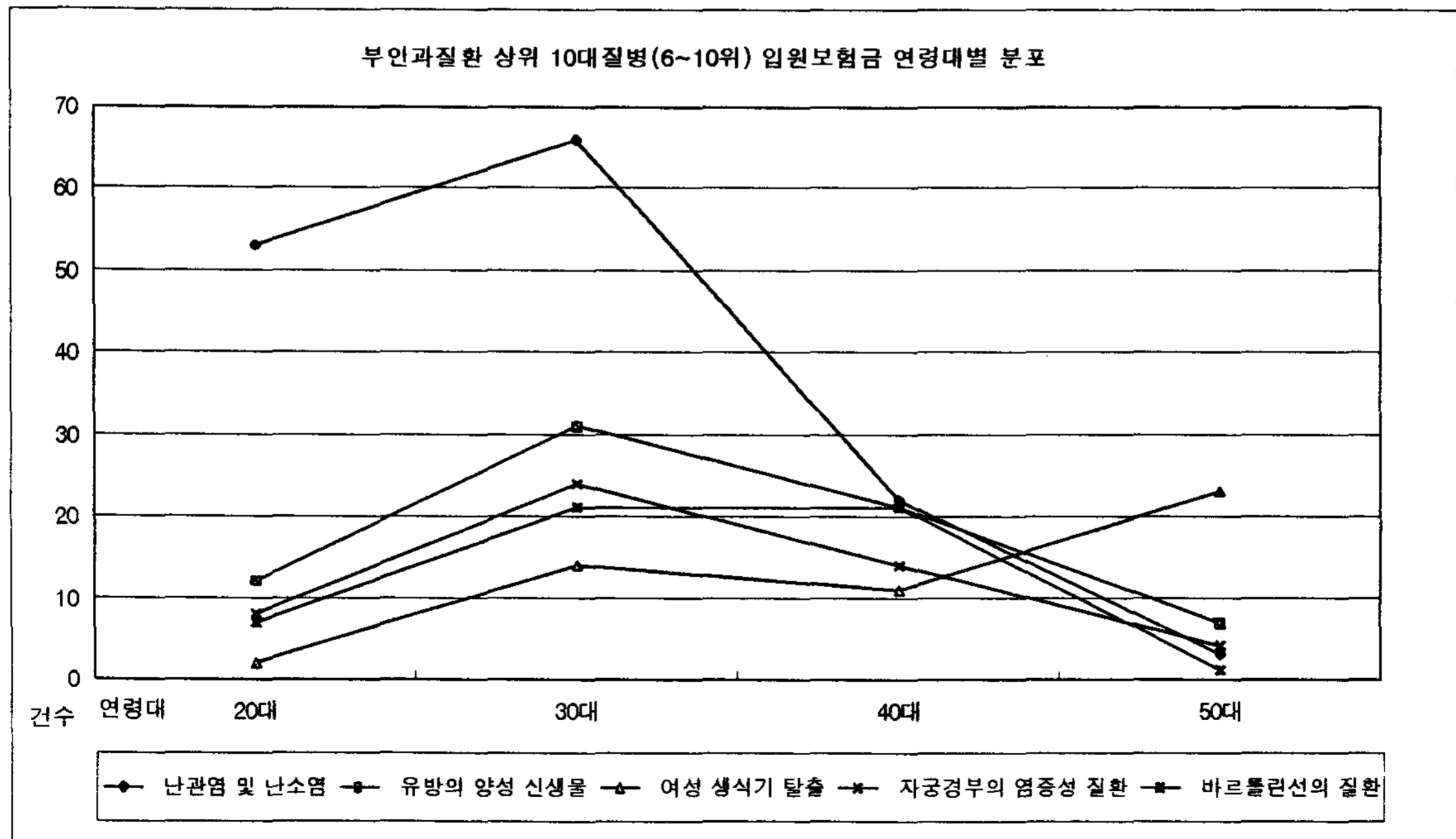
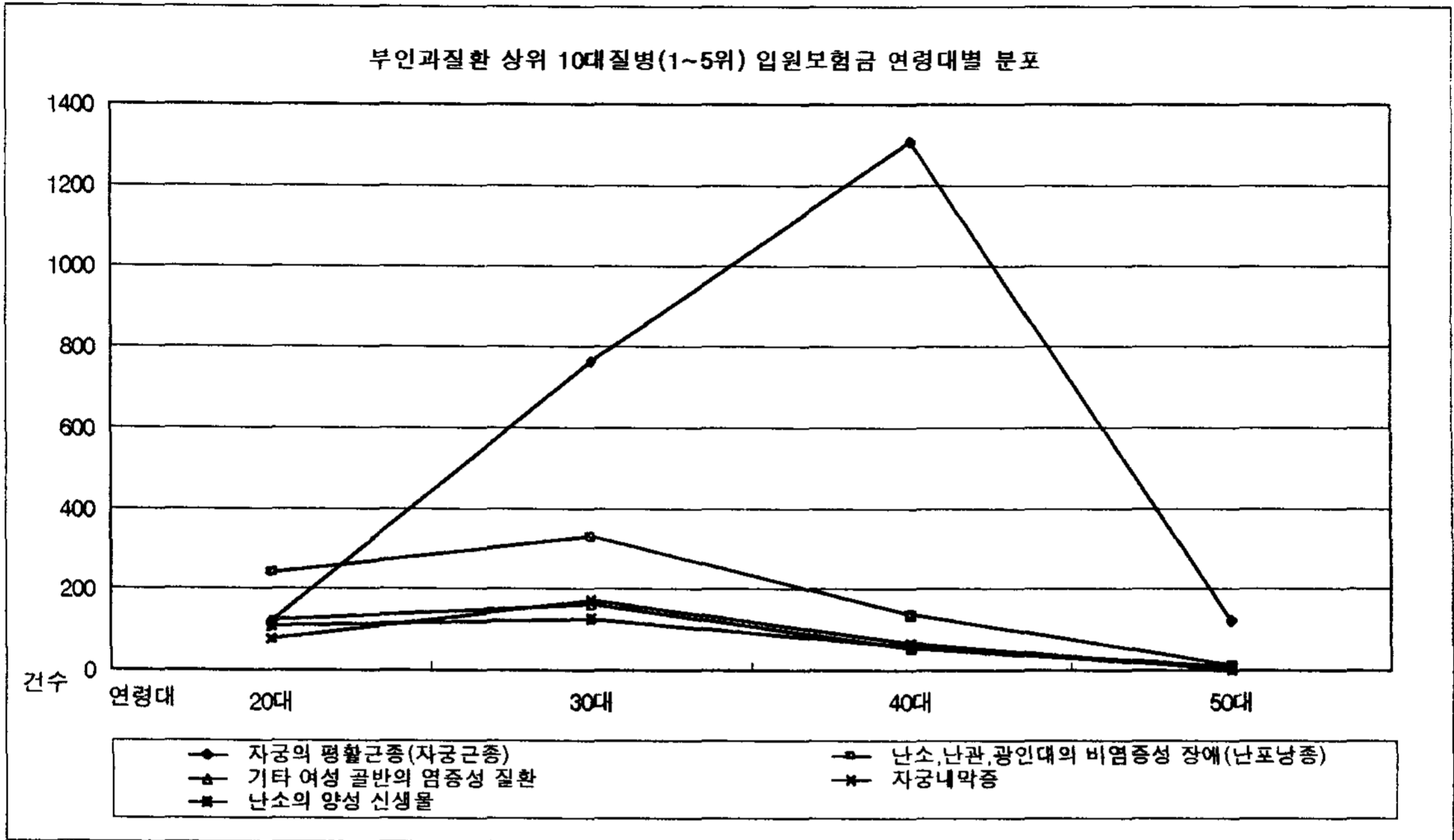


그림 5. 부인과질환 상위 10대질병 입원보험금 연령대별 분포

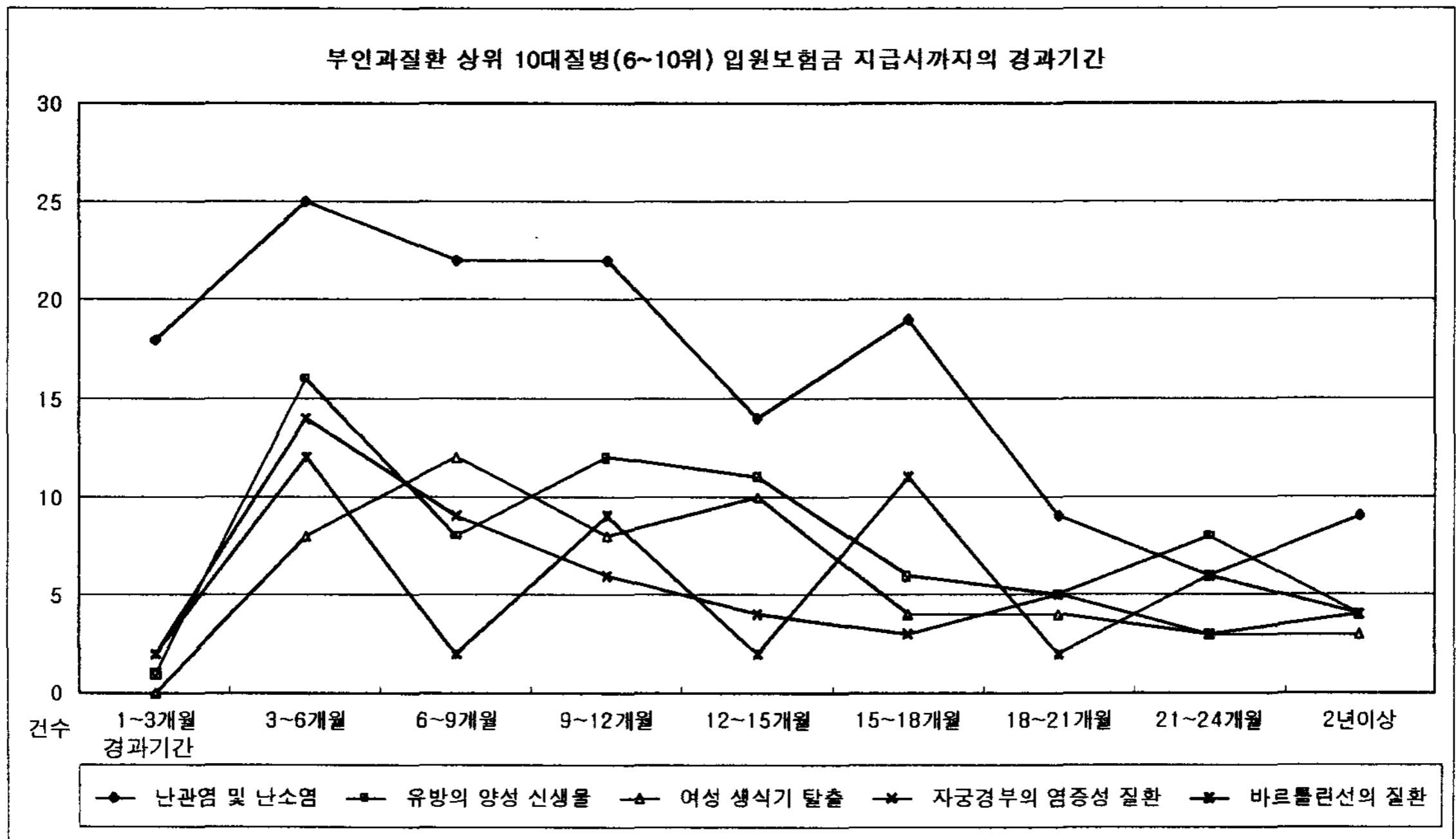
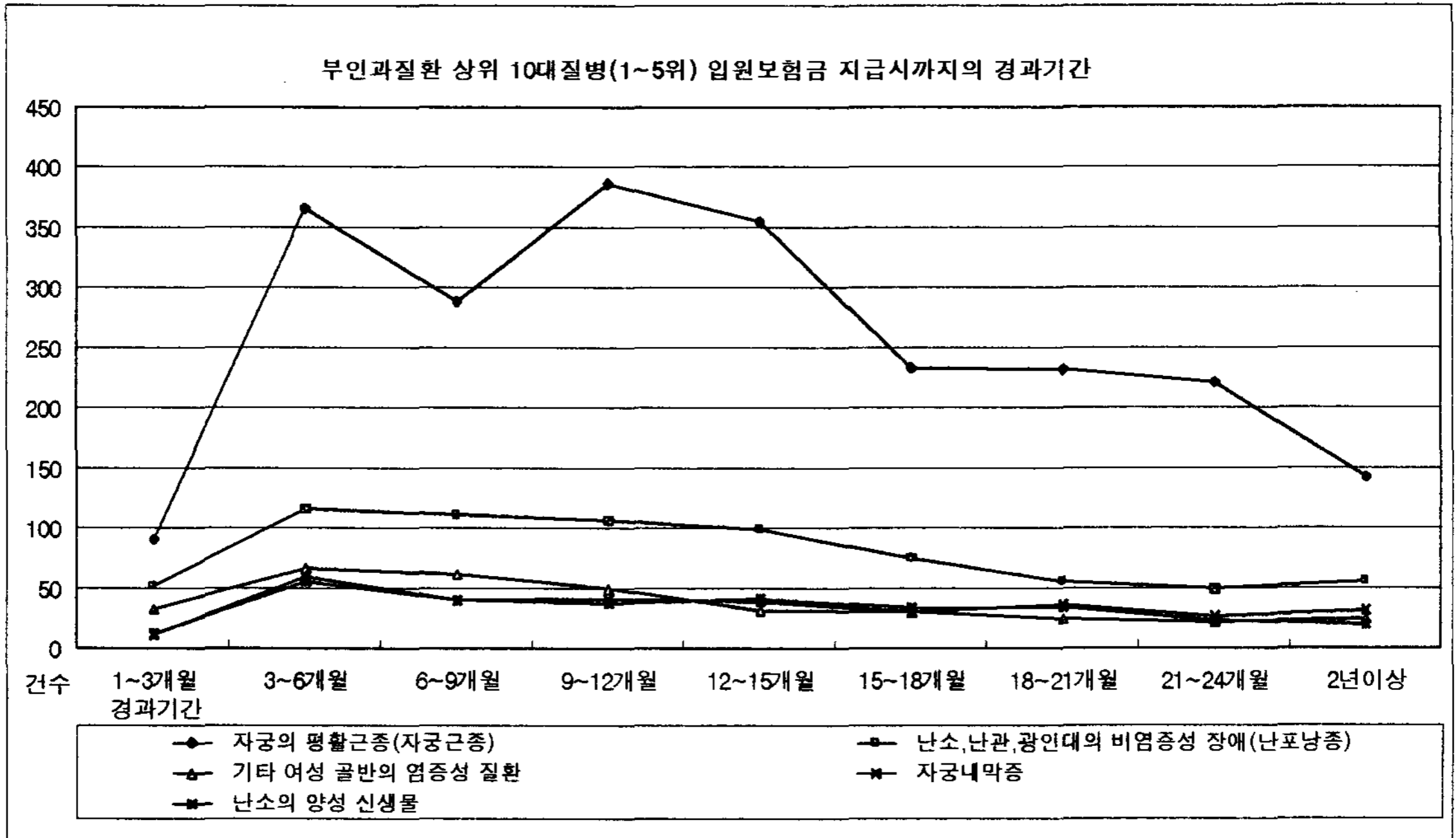


그림 6. 부인과질환 상위 10대질병 입원보험금 지급시까지의 경과기간

이루는 형태가 많았다(그림 6).

국민건강보험공단의 자료를 삼성생명 여성 시대 건강보험의 부인과질환보장내용에 적합(fitting)시켜 보았을 때 '자궁의 평활근종'이

4) 일반인구에서의 질병패턴과의 비교

표 6. 부인과질환 중 상위 10대질환 입원보험금 지급현황 분석

당사 2000년 통계자료 중 부인과질환 상위 10대질환 입원보험금 지급건수 분포			국민건강보험공단 통계자료 중 부인과질환 상위 10대 질환 입원보험금 지급건수 분포		
순위	병명	건수 (%)	병명	건수 (%)	
1	자궁의 평활근종 (자궁근종)	2,313 53.15%	자궁의 평활근종 (자궁근종)	36,946 35.29%	
2	난소,난관,광인대의 비염증성 장애 (난포낭종)	720 16.54%	난소,난관,광인대의 비염증성 장애 (난포낭종)	10,282 9.82%	
3	기타 여성 골반의 염증성질환	341 7.84%	난소의 양성 신생물	8,965 8.56%	
4	자궁내막증	314 7.22%	기타 여성 골반의 염증성 질환	8,893 8.49%	
5	난소의 양성 신생물	297 6.82%	유방의 양성 신생물	8,235 7.87%	
6	난관염 및 난소염	144 3.31%	자궁내막증	7,043 6.73%	
7	유방의 양성 신생물	71 1.63%	결합조직 및 기타연조직의 기타 양성 신생물	6,764 6.46%	
8	여성 생식기 탈출	52 1.19%	양성 지방종성 신생물	6,222 5.94%	
9	자궁경부의 염증성 질환	50 1.15%	여성 생식기 탈출	5,681 5.43%	
10	바르톨린선의 질환	50 1.15%	기타 및 부위불명 소화기계부위의 양성 신생물	5,664 5.41%	
총 합 계		4,352 100%	총 합 계	104,695 100%	

35.29%로 가장 많지만 삼성생명 상품의 '자궁의 평활근종'의 빈도 53.15%에 비해서는 상당히 적은 편이었다. 또한 두번째로 빈도가 높은 '난소, 난관, 광인대의 비염증성 장애'의 경우에도 삼성생명 상품의 '난소, 난관, 광인대의 비염증성 장애'에 비해서 점유율이 낮은 편이었다(표 6).

#### 5) 요약

2000년 1년 동안 부인과질환 입원으로 보험금이 지급된 총 5,230건 중 다빈도 상위 10대질환은 4,352건으로 83.21%를 점유하고 있었다. 상위 10대질환을 보면

- 입원은 자궁의 평활근종이 가장 많았다.
- 국민건강보험공단과 비교하여 볼 때 삼성생명 급부가 상대적으로 많은 비율을 차지하였다.

따라서 상품구성면에서 상기 특정부인과질환의 역선택에 대한 대응방안이 필요하며, 언더라이팅 측면에서는 '자궁의 평활근종'이 역선택의 소지가 많음을 알고 있어야 한다.

#### 4. 수술보험금지급의 분석

부인과질환 수술보험금 지급건 총 5,318건 중 상위 10대질환이 4,418건으로 83.07%를 점유하고 있다.

##### 1) 상위 10대질환 점유율

부인과질환 중 가장 많이 수술보험금이 지급된 질병명은 '자궁의 평활근종'이 2,302건 (52.10%)으로 상위 10대질환의 과반수이상을 점유하고 있었다. 다음으로 많은 것은 '난소, 난

표 7. 부인과질환 中 상위 10대질환  
수술보험금 지급건수 분포

병명	건수	(%)
자궁의 평활근종(자궁근종)	2,302	(52.10%)
난소,난관,광인대의 비염증성 장애 (난포낭종)	697	(15.77%)
자궁내막증	383	(8.66%)
난소의 양성 신생물	302	(6.83%)
유방의 양성 신생물	201	(4.54%)
양성유방 이형성(섬유낭성유방 병종 섬유선종)	127	(2.87%)
난관염 및 난소염	126	(2.85%)
바르톨린선의 질환	97	(2.19%)
기타 여성 골반의 염증성 질환	96	(2.17%)
여성 생식기의 용종(자궁경관 폴립)	87	(1.96%)
총 합 계	4,418	(100.00%)

관, 광인대의 비염증성질환' 720건(15.77%)을  
점유하고 있었다.

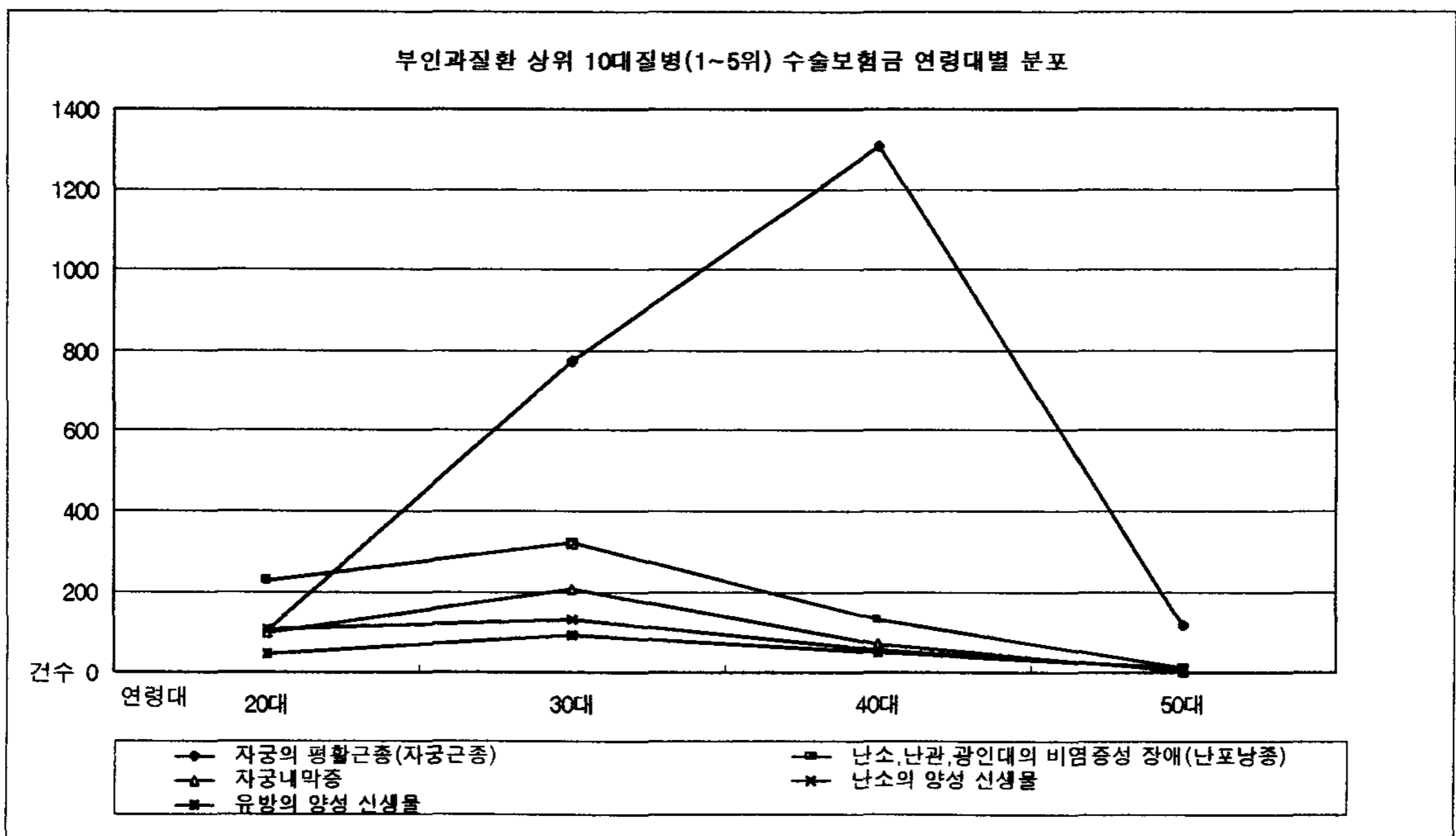
여성만성질환보장의 경우와 달리 부인과질환  
보장에서는 상위 10대 입원과 상위 10대 수술  
종류가 비슷한 점유율을 보이는 것이 특징이다.  
즉 부인과질환은 수술 목적 외의 이유로 입원  
하는 경우는 드물다는 것을 시사한다 할 것이  
다(표 7).

### 2) 연령대별 분포

부인과질환 수술 상위 10대질환을 연령대별  
분포를 보면 '난소의 양성종양', '유방의 양성  
종양', '자궁내막증', '바르톨린선의 질환', '난관  
염 및 난소염'은 40대 이상에서 보다 주로 20  
대~30대에서 점유하고 있었다. 반면에 '자궁  
의 평활근종'만 30대 이하에서 보다 주로 40  
대~50대에서 점유하고 있었다(그림 7).

### 3) 경과기간별 분포 현황

부인과질환에서 수술까지의 경과기간의 분포  
를 보면 보험가입 이후 초기 3~6개월에 정점  
을 이루는 형태가 많았다(그림 8).



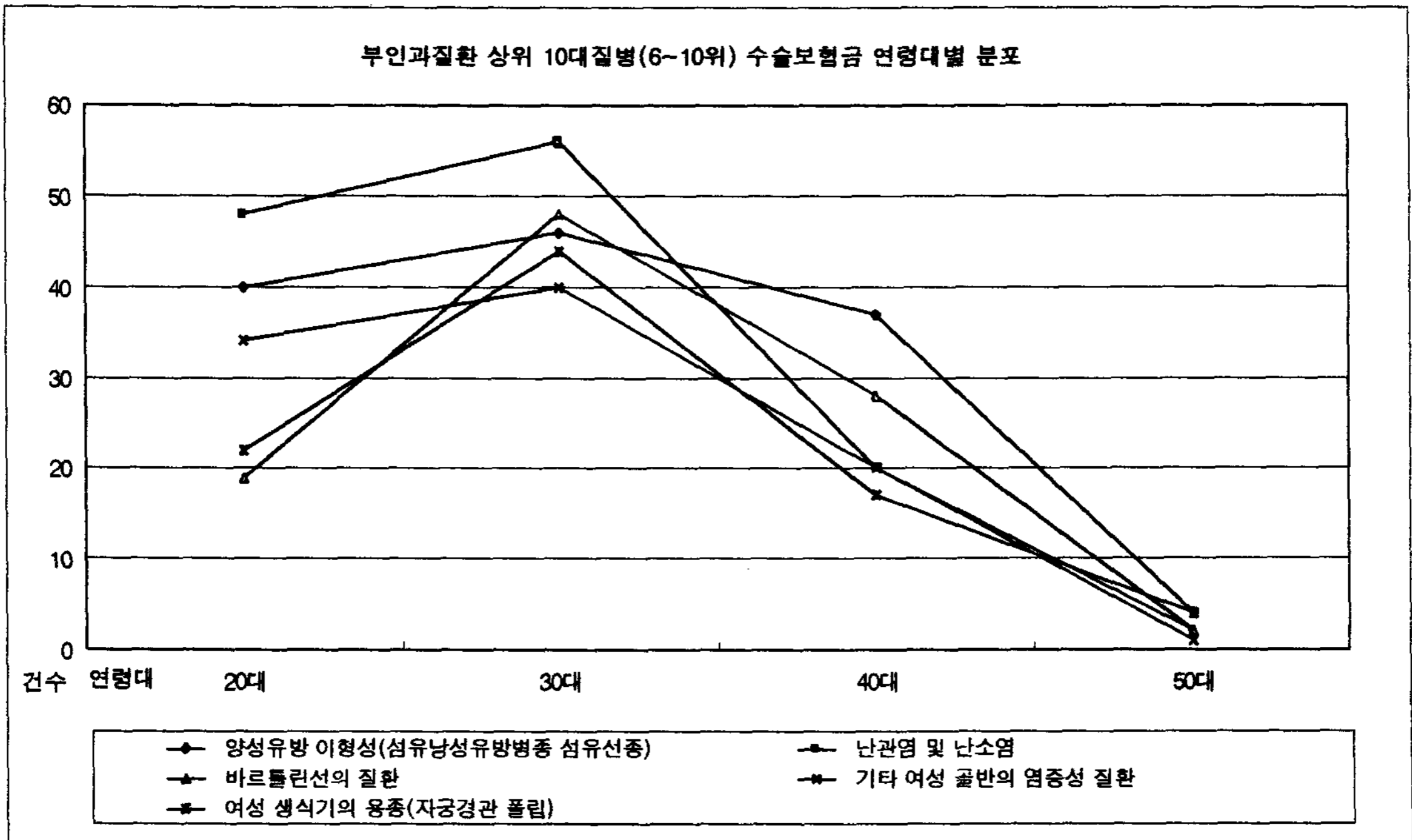
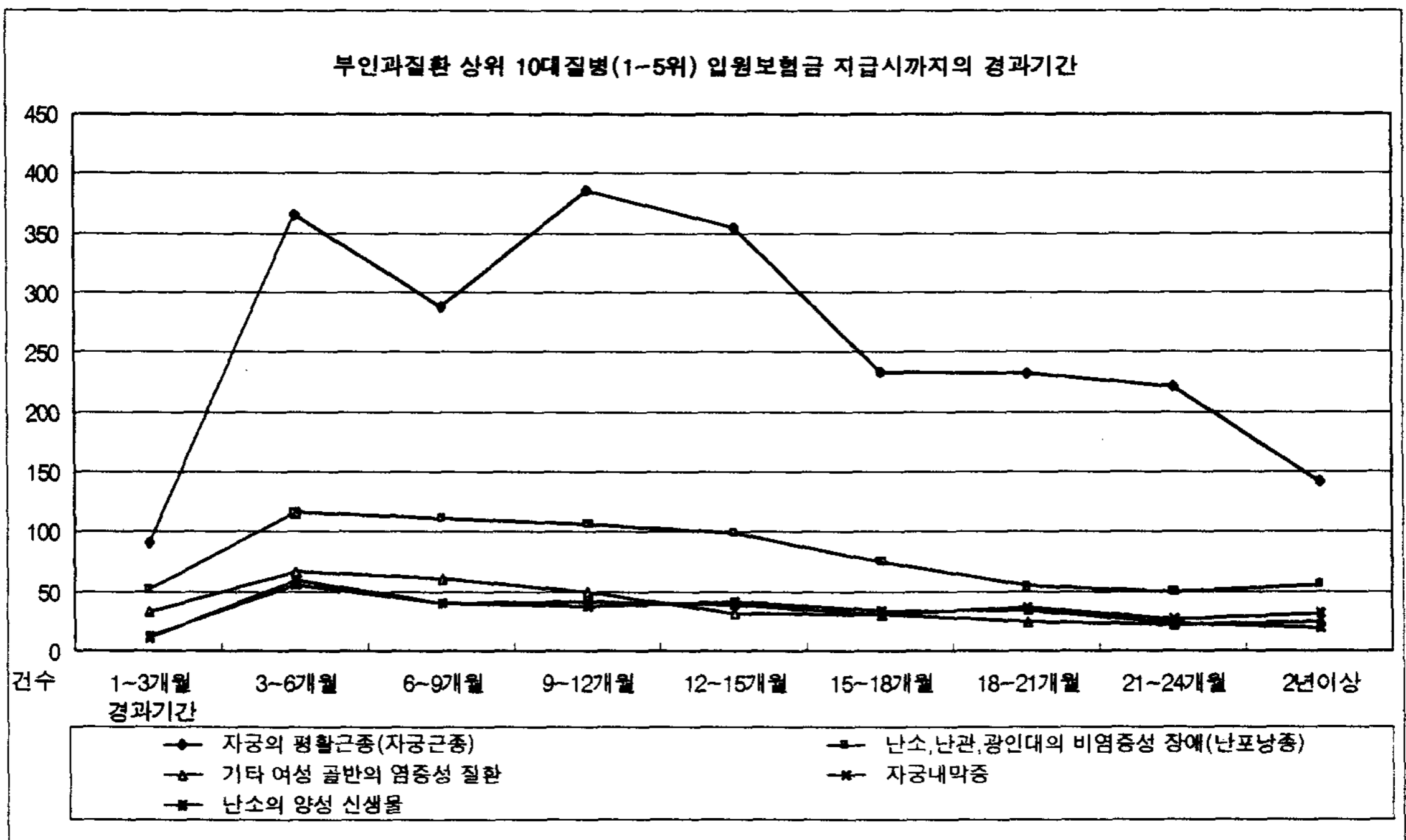


그림 7. 부인과질환 상위 10대질병 수술보험금 연령대별 분포



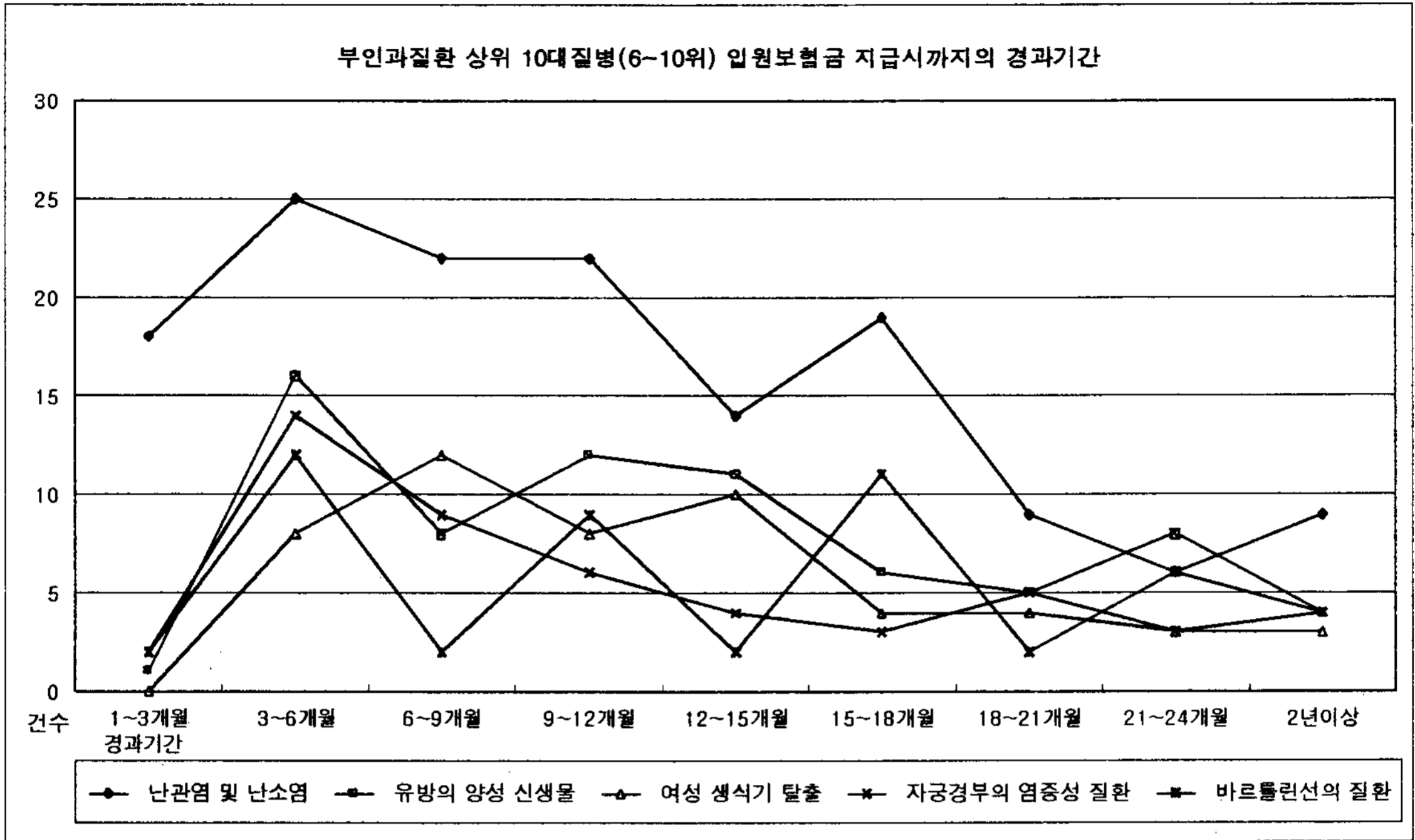


그림 8. 부인과질환 상위 10대질병 입원보험금 지급시까지의 경과기간

#### IV. 결 론

향후 우리나라 보건당국과 의료계에서는 현재의 국가의료보험체계의 많은 문제점의 해결책으로서 민영의료보험의 전반적 도입을 진지하게 검토하고 있다. 이러한 민영의료보험이 국가의료보험체계를 대체하기 위한 방안으로 검토되고 있는 점을 고려할때 건강보험 언더라이팅 측면에서는 어떻게 대처하여야 할 것인가에 대한 대응책을 모색하기 위해서 본 연구에서는 그동안의 여성건강보험의 지급현황과 그 문제점들을 파악하여 보았다.

이와 같은 현실이해의 토대 가운데서 민영의료보험에 능동적으로 대처하는 언더라이터가 되기 위해서 다음과 같은 언더라이팅 환경이 구축되어야 할 것이다.

- 언더라이터 자질향상을 위한 전문적 교육 과정의 운영

- 암 이외 중요 질병에 대해서도 면책기간 부여
- 건강보험청약서의 개정
- 割増法の 도입

#### 참 고 문 헌

1. Swiss Re Life & Health : *Medical Expense Insurance, Individual Underwriting Guidelines for Asia/Pacific Region, 1998.*
2. Geoff C. Mark Prichard : *Private Health Insurance and South Africa, October 1990.*
3. 금융보험통신 : '민영의료보험 전망과 과제' 2000년 7월 4일.
4. 보험신문 : 2000년 7월 3일.  
보험신문 : 2001년 9월 3일.
5. 보건복지부 웹사이트 : [www.mhw.go.kr](http://www.mhw.go.kr)
6. Swiss Re Life & Health : *Medical Expense Study.*

7. Swiss Re Life & Health : *Medex Pricing Manual*.
  8. Harriett E. Jones : *Medical expense coverage, Principles of Insurance: Life, Health, and Annuities*. 1999; 340-371.
  9. Kenneth Huggins : *Underwriting individual Health insurance, Operations of Life and Health Insurance Companies*. 1992; 253-259.
  10. Muriel L. Crawford : *Health insurance, Life & Health Insurance Law*. 1998; 392-417.
  11. 일본보험학회지 : 1985; p.766-771.
  12. 사망원인통계연보 : 통계청 1999; p.293-299.
-