

2000년 조기사망 보험금 지급현황

삼성생명보험주식회사 언더라이팅파트

조 성 · 김 용 은

Analysis of Yr. 2000 Premature Death Benefit

Sung Cho & Yong Eun Kim, M.D.

Underwriting Department, Samsung Life Insurance Co., Ltd.

I. 서 론

이었다.

본 연구는 2000년 1년동안 보험가입 후 3년 이내에 사망한 경우를 대상으로 하였다. 「조기사망」이라함은 가입 후 1년 이내에 사망한 경우이다. 「조기이후사망」은 1년 이상 3년 이내에 사망한 경우로서 가입 후 1년 이상 2년 이내 사망을 「'1년~2년' 조기이후사망」이라고 정의하고 가입 후 2년 이상 3년 이내 사망을 「'2년~3년' 조기이후사망」이라고 정의하였다. 이러한 조기사망과 관련된 지급통계를 통하여 계약선택시 고려해야 할 주요 질병 및 역선택이 의심되는 질병에 대하여 살펴보고자 한다.

II. 대상 및 방법

2000년 1년동안 전체 사망자수는 총 27,997명으로서 이중 조기사망자수는 5,099명(18.2%), '1년~2년' 조기이후 사망자수는 4,179명(14.9%), '2년~3년' 조기이후사망자수는 3,968명(14.1%)

III. 조사결과

1. 전체 「조기사망」의 성별·연령대별 사인 분포

보험가입이후 경과기간 1년 이내에 사망한 「조기사망」을 사인별로 분석하여 보았다. 단 사인이 '기타' 인 경우는 해당되는 원인이 다양하기 때문에 점유율에는 포함되어 있지만 순위에는 제외하였다.

전반적으로 보면 '운수사고' 1,267건(24.8%)으로 가장 많았고 다음으로 '악성신생물' 825건(16.2%)이었다. '기타사고'와 '심장의 질환'은 각각 10%정도를 점유하고 있었다(표 1).

1) 성별분포

남녀 비는 2.2:1로 남자가 많았다. 남자의 경우 '운수사고' > '악성신생물' > '기타사고' > '심장의 질환' 순이었고, 여자의 경우도 비슷

표 1. 전체 「조기사망」의 성별 연령대별 사인 분포

구분	20대	30대	40대	50대	60대	남	여	총합계	(%)
운수사고	455	407	252	102	51	889	378	1267	(24.8)
악성신생물	62	165	253	249	96	512	313	825	(16.2)
기타사고	198	155	143	69	34	468	131	599	(11.7)
심장의 질환	97	114	157	98	52	361	157	518	(10.2)
뇌혈관질환	25	64	108	75	49	191	130	321	(6.3)
자살	91	91	65	25	7	164	115	279	(5.5)
간질환	4	57	80	38	18	172	25	197	(3.9)
고혈압성질환	2	3	8	17	9	26	13	39	(0.8)
폐렴, 기관지염	18	5	6	1	4	24	10	34	(0.7)
결핵	7	8	4	5	3	14	13	27	(0.5)
당뇨병	2	4	6	4	5	14	7	21	(0.4)
위 및 십이지장궤양		5	1	1		2	5	7	(0.1)
만성하기도질환			2		3	5		5	(0.1)
기타	517	142	144	112	45	681	279	960	(18.8)
총합계	1,478	1,220	1,229	796	376	3,523	1,576	5,099	(100.0)

하였는데 상대적으로 남자의 경우가 ‘운수사고’ 나 ‘기타사고’ 와 같은 재해에 의한 사망이 많은 편이었다.

2) 연령대별분포

30대와 40대가 전체 사망자수의 약 50%를 점유하고 있었고 다음으로 20대, 50대 순이었

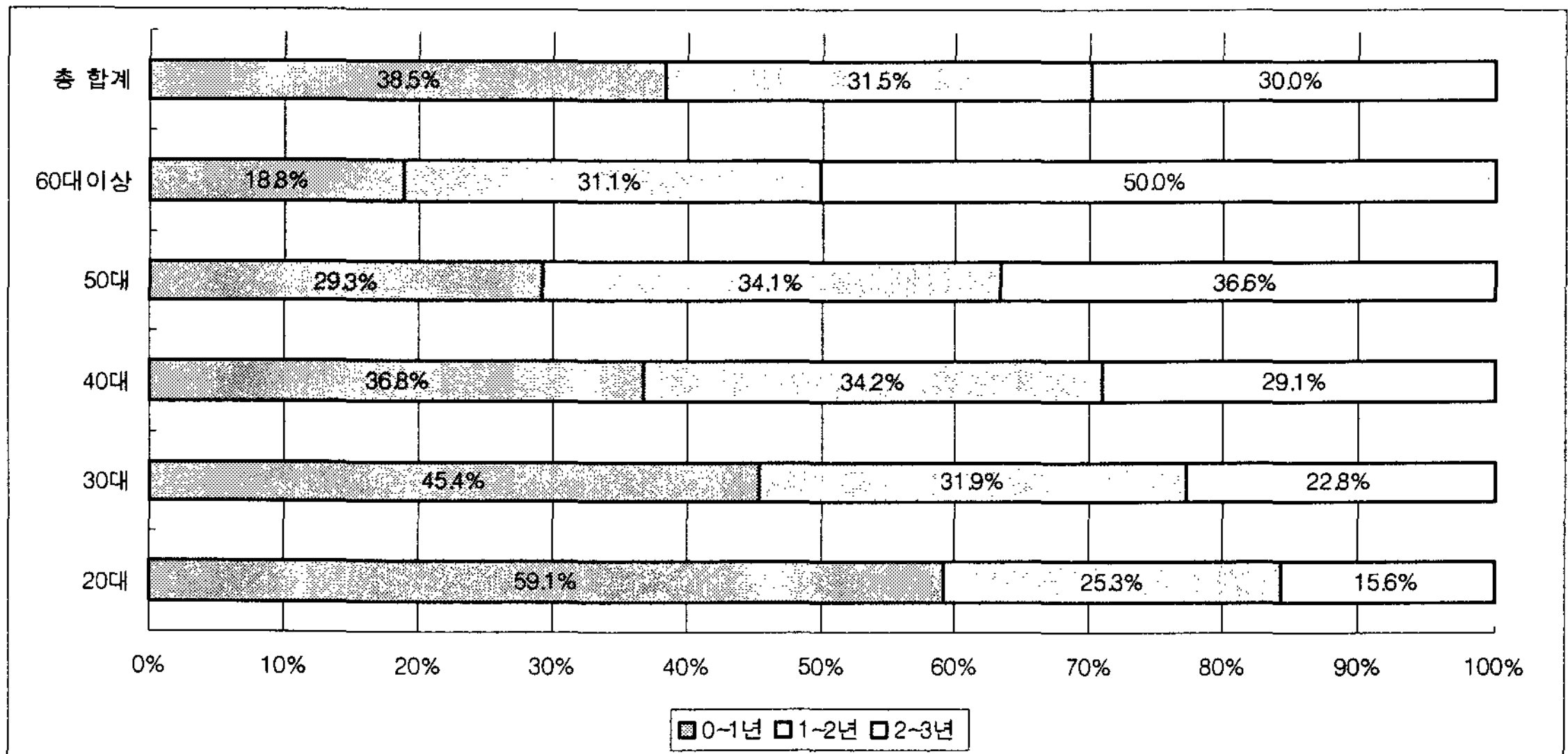


그림 1. 조기사망과 조기이후 전체사망의 연령대별 분포의 비교

다. 20대에서는 '운수사고', '기타사고'가 45%를 점유하였는데 이후 30대, 40대를 지나면서 점유율이 감소하는 추세를 보이고 있었다. '자살'의 경우도 연령이 증가함에 따라 점유율이 감소하는 경향을 보이고 있었다. 반면 연령이 증가함에 따라 '악성종양', '심장의 질환', '뇌혈관질환'은 점유율이 계속 증가하는 경향을 보였다.

2. 「조기사망」과 조기이후 전체사망의 연령대별 분포의 비교

1년이하 조기사망과 '2~3년차' 조기이후사망의 연령대별 점유율을 비교하면 조기사망점유율은 젊은 연령대로 갈수록 뚜렷하게 증가하였는데 특히 20대에서는 59.1%를 점유하고 있는

것을 볼 수 있다(그림 1).

3. 「조기사망」과 조기이후사망의 사인별 분포의 비교

1년이하 「조기사망」과 조기이후사망(2~3년차)의 사인별 점유율을 비교하면 조기사망에서는 '운수사고' & '기타사고'가 36.6%로 가장 많았고 다음으로 '악성종양' > '심장'의 질환 순이었다.

반면에 '2~3년차' 조기이후 사망에서는 악성신생물이 31.28%로 가장 많았고 다음으로 '운수사고' & '기타사고' > '심장의 질환' 순이었다. 즉 조기이후사망으로 갈수록 '악성종양'은 점유율이 증가하고 '운수사고'는 뚜렷하게 감소하는 경향이 있었다(표 2). (그림 2).

표 2. 「조기사망」과 조기이후사망의 사인별 분포의 비교

구분	1년이하	%	1~2년	%	2~3년	%	총합계	%
악성신생물	825	(16.2)	1,138	(27.2)	1,241	(31.3)	3,204	(24.2)
운수사고	1,267	(24.8)	844	(20.2)	625	(15.8)	2,736	(20.7)
기타사고	599	(11.7)	477	(11.4)	315	(7.9)	1,391	(10.5)
심장의 질환	518	(10.2)	381	(9.1)	402	(10.1)	1,301	(9.8)
뇌혈관질환	321	(6.3)	292	(7.0)	311	(7.8)	924	(7.0)
자살	279	(5.5)	261	(6.2)	209	(5.3)	749	(5.7)
간질환	197	(3.9)	173	(4.1)	212	(5.3)	582	(4.4)
고혈압성질환	39	(0.8)	50	(1.2)	42	(1.1)	131	(1.0)
폐렴, 기관지염	34	(0.7)	32	(0.8)	30	(0.8)	96	(0.7)
당뇨병	21	(0.4)	31	(0.7)	34	(0.9)	86	(0.6)
결핵	27	(0.5)	20	(0.5)	18	(0.5)	65	(0.5)
만성하기도질환	5	(0.1)	15	(0.4)	34	(0.9)	54	(0.4)
위 및 십이지장궤양	7	(0.1)	1	(0.0)	1	(0.0)	9	(0.1)
기타	960	(18.8)	464	(11.1)	494	(12.4)	1,918	(14.5)
총합계	5,099	(100)	4,179	(100)	3,968	(100)	13,246	(100)

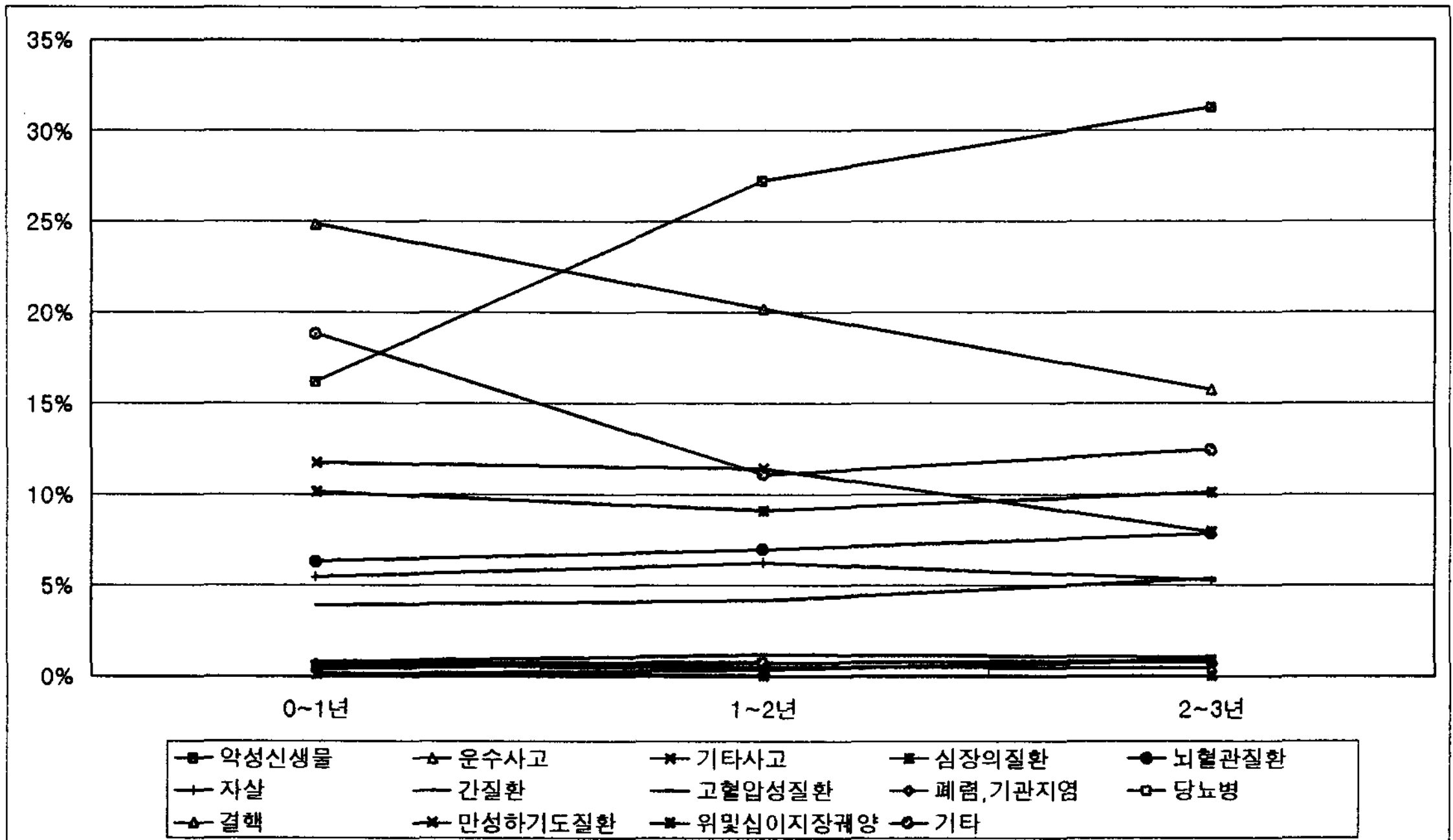


그림 2. 경과기간별 사인점유율 분포

4. 「조기사망」 순위와 일반인구사망순위 비교

1) 성별 「조기사망」 순위와 일반인구사망 순위 비교

남자, 여자 모두 삼성생명의 경우 1위는 '운수사고' 인 것에 비해 우리나라 전체일반인구를 대상으로 한 1999년 사망원인통계상 사인 1위는 '악성신생물' 이었다(표 3).

2) 40대 「조기사망」 순위와 일반인구사망 순위 비교

삼성생명의 「조기사망」 순위상 40대남자에서

는 '악성신생물' > '운수사고' 순이었는데 1999년 사망원인통계연보상 일반인구 40대 남자에서도 '악성신생물' > '간질환' 순서였다.

한편 삼성생명의 「조기사망」 순위상 40대 여자에서는 '운수사고' > '악성신생물' 순이었는데 1999년 사망원인통계연보상 일반인구 40대 여자에서는 '악성신생물' > '뇌혈관질환' 순서였다(표 4).

5. 「조기사망」의 성별·연령대별 '악성종양' 사인의 분포

보험가입이후에 1년 이내 조기사망건중 '악

표 3. 성별 「조기사망」 순위와 일반인구사망순위 비교

순위	남자		여자		계	
	삼성생명	일반인구	삼성생명	일반인구	삼성생명	일반인구
1위	운수사고	악성신생물	운수사고	악성신생물	운수사고	악성신생물
2위	악성신생물	뇌혈관질환	악성신생물	뇌혈관질환	악성신생물	뇌혈관질환
3위	기타사고	운수사고	심장의질환	심장질환	기타사고	심장질환
4위	심장의질환	간질환	기타사고	당뇨병	심장의질환	운수사고
5위	뇌혈관질환	심장질환	뇌혈관질환	운수사고	뇌혈관질환	간질환

표 4. 40대 「조기사망」 순위와 일반인구사망순위 점유율 비교

순위	조기사망점유율				일반인구사망점유율			
	사망원인	남	여	계	사망원인	남	여	계
1위	악성신생물	14.0	6.6	20.6	악성신생물	23.5	40.5	27.6
2위	운수사고	12.9	7.6	20.5	간질환	12.0	1.3	13.3
3위	심장의질환	9.3	3.5	12.8	운수사고	7.8	1.9	9.7
4위	기타사고	9.3	2.4	11.6	뇌혈관질환	5.4	2.6	7.9
5위	뇌혈관질환	5.4	3.4	8.8	심장질환	5.8	1.5	7.3

성종양'에 의한 경우를 각각의 악성종양의 종류에 따라 분석하여 보았다. 단 사인이 '기타암'인 경우에는 해당되는 원인이 다양하기 때문에 점유율에는 포함되어 있지만 순위에는 제외하였다(표 5).

1) 성별분포

남녀비는 1.6:1로 남자가 많았다. 남자의 경우 '간암' > '위암' > '기관지 및 폐암' > '직장,결장암' 순이었고, 여자의 경우는 '위암' > '간암' > '유방암' > '기관지 및 폐암'의 순이었다.

2) 연령대별분포

40대와 50대가 전체 '악성종양'에 의한 사망자수의 약 50%를 점유하고 있었고 다음으로 30대, 60대 순이었다.

'악성종양'의 종류별로 보면 30대에서는 '위암'이 32%로 가장 많이 점유하였고 40대에서는 '간암'이 38%로 가장 많이 점유하였다. 50대, 60대에서는 '위암'·'간암'이 감소하는 반면 '기관지 및 폐암'이 꾸준히 점유율이 상승하는 경향을 보이고 있었다(그림 3).

6. 「조기사망」과 조기이후 악성종양에 의한 사망의 악성종양 종류별 분포의 비교

「1년이하 조기사망」과 「2년~3년차조기 이후사망」의 '악성종양'에 의한 사망자 분포를 비교하면 조기사망에서는 '간암' & '위암'이 과반수를 차지하였지만 조기이후로 갈수록 감소하고 반면에 조기이후사망(2~3년차)에서는 '기관지 및 폐암'이 뚜렷하게 증가하는 경향을 보였다(표 6).

표 5. 「조기사망」의 성별연령대별 '악성종양'사인의 분포

구분	연령대					성별		총합계
	20대	30대	40대	50대	60대	남	여	
위암	9	53	51	56	16	101	84	185
유방암		9	12	4	1		26	26
자궁암		1	10	6	1		18	18
간암	5	25	96	69	23	184	34	218
직장,결장암	2	10	6	22	6	30	16	46
기관지 및 폐암	3	9	13	30	22	53	24	77
기타암	43	58	65	62	27	144	111	255
총합계	62	165	253	249	96	512	313	825

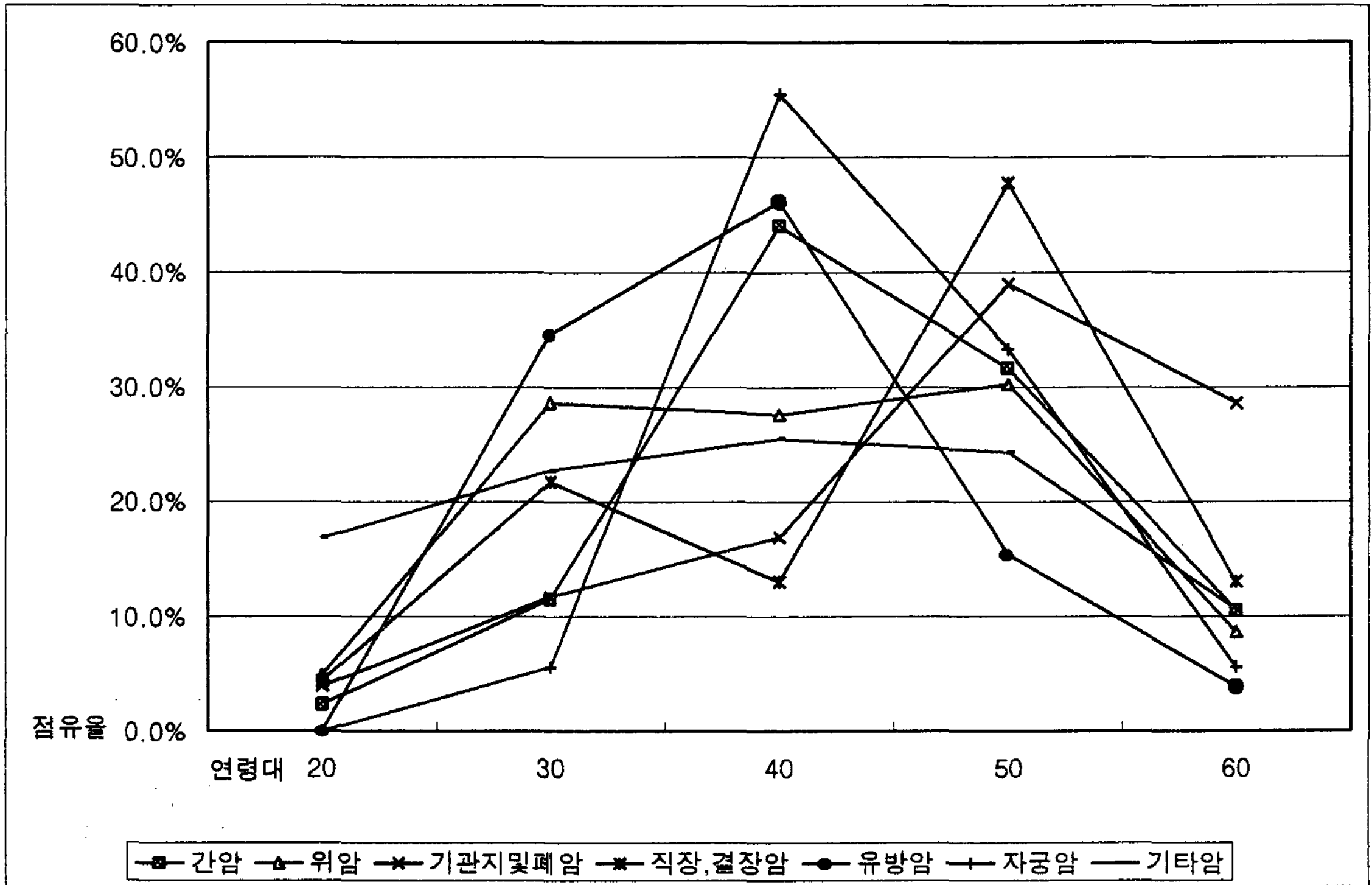


그림 3. 악성종양의 연령대별 분포

표 6. 조기사망과 조기이후 '악성종양'에 의한 사망의 악성종양 종류별 분포

구분	1년 이내	율	1~2년	율	2~3년	율	총합계
위암	185	(22.4%)	232	(20.4%)	223	(18.0%)	640
유방암	26	(3.2%)	34	(3.0%)	40	(3.2%)	100
자궁암	18	(2.2%)	23	(2.0%)	15	(1.2%)	56
간암	218	(26.4%)	235	(20.7%)	308	(24.8%)	761
직장,결장암	46	(5.6%)	64	(5.6%)	51	(4.1%)	161
기관지 및 폐암	77	(9.3%)	146	(12.8%)	195	(15.7%)	418
기타암	255	(30.9%)	404	(35.5%)	409	(33.0%)	1068
총합계	825	(100%)	1,138	(100.0%)	1,241	(100.0%)	3,204

IV. 결 론

조기사망은 보험회사에 있어서 없는 편이 가장 좋지만 피보험자 집단으로부터는 일정 사망률로 매년 반드시 발생하기 때문에 전체 계약

자 보호의 측면에서는 공평성을 확보하고 회사의 입장에서는 사차익을 증대시키기 위한 방편으로 이것을 줄여나갈 필요성이 있다.

계약에 가입하고 2년 이내에 지급사유의 발생에 영향을 미치는 고지의무 위반이 있었다면

보험금은 지불되지 않고 계약을 해지할 수 있도록 약관에 명시되어 있으므로 조기사망은 계약하고 2년이내에 발생한 사망이라고 할 수 있다. 그러나 진단건의 경우는 1년 이상이 경과되면 계약을 취소할 수 없기 때문에 1년이내의 사망건만 조기사망으로 구분한다. 참고로 본 연구는 일률적으로 보험 가입후 1년 이내 사망을 조기사망이라 정의하였다.

조기사망발생건에 대한 사례연구를 통해 고지의무 위반여부, 인과 관계의 유무, 진단과실의 유무, 회사과실의 유무를 분석하고 각종 통계처리를 통하여 전체사망에 대한 조기사망의 점유율이나 연령별, 성별, 사인별, 경과월별, 진단처별(선택방법별), 보험종류별, 보험금액별, 사정결과별등에 대한 검토 등을 통해 조기사망에 대해 다방면에 대한 분석을 하여 이에 대한 장기적인 대책을 수립해야 한다.

참 고 문 헌

1. 井上公俊 : 고도장해보험금지불사례의 검토
일본보험의학회지 1998; 96: 138-142.
2. 小西克彦 : 고도장해보험금지불의 현상. 일본
보험의학회지 1998; 85: 97-111.
3. 윤병학 : 보험약관상의 폐질 및 장애등급의
의학적 고찰. 인성 윤병학 박사 논문집.
4. 김용은 : 1급장해사례들의 의적검토 보험의
학회지:2001.
5. Charles E. Soule : *DISABILITY INCOME
INSURANCE, Academy of Life Under-
writing, 1997; 14-13.*
6. 서울대학교출판 : 내분비학원론 : 1998. p.
407-445.
7. 서울대학교출판부 : 신장학: 1996. p. 263-
276.
8. 내과학 : 해리슨내과학편찬위원회, 정답, 1997;
2144-2151.
9. 신경외과학 : 대한신경외과학회 : 2000. p.
189-192.
10. 노관택 : 이비인후과학. 일조각: 1999. p. 127-
139, p 307-308.
11. 사망원인통계연보 : 통계청 1999; p. 16-25.
12. 일본보험의학회지 : 1985; 83: p. 353-363.
13. 일본보험의학회지 : 1985: 87: p. 37-103.
14. Paul R Bell, : *DISABILITY, Medical Selection
of Life Risk, 142-152.*