

# 현대 실내디자인에 나타나는 한국성의 공간적 표현특성에 관한 연구

## A Study on the Spatial Expression Characteristics of Koreaness in Contemporary Interior Design

이주혜\* / Lee, Joo-Hye

### Abstract

Tradition is defined as cultural qualities of a regional social group a race, which is transmitted from generation to generation through history. Its contents include human behavior as well as the outcomes from the human behavior and a culture is materialized by means of fullfil fundamental aspiration, in order to co-exist human being and society.

This research has considered an architectural space which both show a Korean traditional architecture and modern architectural space, incliding Korean nature under a sort of cultural expression.

Also, expressive qualities which are shown within a space as a medium, there is more consideration of method to embody Korean nature into an interior space.

There is a subject related to traditional expression of what the real essence of tradition is. In addition, it is a matter of what the method of expression is in order to accomodate, inherit and express the pulse of tradition.

키워드 : 한국성, 전통성, 공간구성

## 1. 서론

한국의 현대건축 및 실내건축 분야에서 전통성 표현에 대한 관심과 요구가 우리생활의 여러분야에서 제기된 지 오래이다. 이는 고도화된 정보사회의 가속화와 세계화의 흐름이 보편화 될수록, 이제 각 국가와 개인은 그들 나름대로의 개별성과 자신의 고유한 아이덴티티를 찾고자 하는 방향으로 나아 가는 것과 그 맥을 같이 한다. 즉 세계화라는 이름아래 진행되고 있는 또 다른 보편가치의 추구에 대응하여, 민족 고유가치를 새롭게 이해하고 해석하여 문화적 아이덴티티(Identity)를 회복하고, 아울러 민족 전통문화의 고유성에 바탕을 둔 문화적 뿌리를 찾고자 하는 노력이 자연스럽게 표출되고 있는 것이다.

여기에서 문화적 전통성은 앞 시기의 어느 시점에서 고정된 정적인 성질의 것이 아니라, 시대의 변화에 대응하며 각기 다른 형식의 문화가 새롭게 형성·소멸되면서 끊임없이 변화하는 속성을 지니고 있다. 즉 전통은 변하는 것과 불변하는 것이 함께 공존하면서 각 시기의 문화적 틀과 정서적 기반을 형성해 나가는 것이라 할 수 있으며, 따라서 전통의 개념에는 그것이 소유했던 관점의 고유성과 가치의 보편성 이외에도 시대정신이

반드시 내재해 있어야 하고, 특정 시대의 작품이 가장 그 시대다운 양식을 투영해 낼 때, 추후 우리의 전통계승과 관련한 올바른 역사적 판단의 대상이 될 수 있을 것이다.

따라서 2000년대를 사는 우리의 전통은 가장 우리 시대다운 것, 즉 가장 현대적인 것이 그 주체가 될 수밖에 없으며, 현대의 한국 건축 및 실내 건축은 한국이라는 지역과 문화의 통시적 특성과 함께, 현대라는 문화의 공시적 보편성을 동시에 갖는 방향으로 발전·제시되어야 한다.

따라서 전통계승에 있어서 중요한 것은 공감대 형성에 관한 것으로, 전통적 한국성의 표현은 현대를 살아가는 한국인의 후천적 가치기준을 충족시킬 수 있어야 하고, 아울러 대중적이고 공감적인 분위기를 창출해 내는 것이 중요하며, 따라서 한국건축의 전통성과 고유 가치특성을 추출하여 현대의 건축 및 디자인 언어와 연결시킴으로써, 전통적 한국성의 표현과 관련한 현대적인 접근 및 재해석 방법을 제시하는 것은 매우 의미있는 일이라 여겨진다.

따라서 본 연구는, 전통적 한국성의 표현과 관련한 기본 개념을 현대적인 논리체계 속에서 접근하고자 하며, 이러한 전통적 한국성이 현대 공간에 재창조·재해석 및 적용될 수 있는 접근 방법의 틀을 제시하기 위하여, 문제 인식에서 해결에 이

\* 정희원, 신성대학 인테리어·건축계열 전임강사

르기까지 관련 분야의 다양한 접근 방식을 통해 분석·연구하고자 한다. 전통적 한국성의 표현에 있어서는, 형태 지향적인 편협된 사고에서 벗어나 공간적 질서 개념을 고려한 접근방법에 그 중점을 둬으로써, 우리 전통건축에 내재된 기본개념 및 구성원리를 추출해내고, 이를 토대로 현대적 표현과정 및 접근방법을 재창조함으로써, 전통적 한국성의 현대적인 특성 및 적용방법에 대한 바람직한 방향을 제시하는데 그 목적을 두고자 한다.

## 2. 한국 전통 건축의 공간적 특성

### 2.1. 공간적 특성을 바탕으로 한 한국성의 표현

한국 전통 건축의 공간구성 개념과 특성에 대한 연구는, 1980년대 후반부터 90년대에 이르면서 건축분야와 더불어 실내건축 분야에서도, 다양한 방법으로 접근·시도되고 있지만, 대개는 건축의 배치적 특성과, 내적 공간 구성 기법에 있어서도 연결방식이라는 측면등 주로 건축적 관점에서의 분석이 주를 이루어 왔고, 공간이 구성되는 요소와 그것들의 관계 및 의미라는 측면에서는 다소 미흡한 점이 있었다.

한국 전통건축의 공간적 개념과 특성은 그것을 건축의 외부공간, 즉 배치적 관점에서의 특성과 건물 내부공간등 분석하는 대상의 위치와 기능에 따라 서로 다른 관점에서 해석될 수 있으므로, 본 연구에서는 한국 전통건축 공간의 일반적 특성중 건축의 내부공간, 즉 실내건축 분야와 관련지어 해석될 수 있는 개념들, 그 중에서도 특히 현대공간에 적용 가능한 개념들에 분석의 초점을 맞추고자 한다.

본 논문의 문헌 연구 방법은, 그동안 이루어져 왔던 한국 전통건축에 대한 여러 연구<sup>1)</sup>를 기본 토대로 하였는데, 한국 전통건축의 공간적 특성을 체계적으로 규명하여 온 대부분의 논의는, 연구자에 따라 표현의 차이는 있으나 그 기본 맥락에 있어서 바탕이 되는 근본 개념들은 서로 상호 연관성을 가지는 특징이 있다. 주석<sup>1)</sup>의 내용에서도 알 수 있듯이 다양한 시점들로 바라 본 한국 전통건축의 공간적 특성을 한 마디로 정의하는 것은 어려운 일이나, 본 연구에서 다루게 될 기본 공간 개념의 항목 설정은, 기존 문헌들에서 나타나는 공간적 특성의 키워드

중, 실내건축 분야에 적용·해석시킬 수 있는 내용으로 요약·분류하되, 이것이 과거에만 적용되는 특성이거나 이론이 아니라, 현 시점에서 의미의 이해가 되는 것, 다른 용어를 사용하고 있다거나, 적용·해석되는 방법이 다르지만, 그 본질이 통하는 것, 즉 변하지 않는 부분이라고 할 수 있다.

또한 여기서 전제되어야 할 점은, 본 연구의 2.2에서 다루게 될 공간적 특성의 6가지 항목이 비록 한국 전통건축 공간에서 나타나는 특징적 요소라 하더라도, 전통건축 공간은 이런 여러 개념 요소들의 통합적인 결과로 나타나기 때문에, 각각의 개념 요소들은 서로 연관성을 가지며, 경우에 따라서는 포괄적이고 통합적인 해석이 필요하다는 점이다.

### 2.2. 한국 전통건축의 공간적 특성

#### (1) 연속성

한국의 전통 건축 공간은 공간성뿐만 아니라 시간성을 함께 고려하여 공간이 평면적으로 지각되는 것이 아니라 관측자의 움직임에 따라 연속적으로 경험케함으로써, 어떠한 시점에 있어서의 형태적인 균형보다는 시간의 연속 속에서의 균형과 조화를 더 중요시 여기는 것이 하나의 중요한 특징이다. 따라서 한국의 전통 건축은 과정적공간, 주요공간, 부공간, 매개공간, 승화공간으로 하나의 연속된 공간체계로 이루어져 있으며, 이 각각의 공간들은 여러개의 경계에 의해 끊임없이 분리되면서도 동시에 상호 연계성을 갖기위해, 공간간의 단순한 분리나 결합에 의해서가 아니라, 공간간의 부분과 전체의 다양한 상호 결합의 방법으로 유기적인 공간 구성 체계속에서의 연속성을 이루고 있다. 이러한 공간의 연속성으로 인하여, 한국 전통 건축은 서양 건축과는 달리, 주 공간으로의 진입 과정이 길며 일련의 연속적 공간 체계를 이루는데, 이 때, 각 건물군들은 하나의 축을 이루면서 배치되기 때문에 축을 따라 공간이 연속적으로 배치·조합되고, 아울러 공간적으로 심연성(深淵成)을 띄게 된다. 이는 지형 자체의 특질과 각 건축들이 군집(群集)을 이루게 되면서 영역의 특성이 개체 공간의 실존적 성격보다는 상호간의 관계성에 집중되고, 건축물들간의 상호위계나 질서도 이러한 관계에서 형성되는 결과에 의해 비롯된다고 할 수 있다.<sup>2)</sup>

즉, 한국 전통 건축의 본질은 부분과 부분의 조합으로 이루어진 하나의 통일된 전체라고 볼 수 있으며, 이러한 일련의 공간들에 대한 경험이 연속적·발전적으로 이루어지도록, 시간의 연속 속에서 시각 대상물 상호간에 균형과 조화 및 질서를 부여하고 있으며, 이러한 지각경험(知覺經驗)의 감흥과 기대감을 이끌기 위해서, 공간의 연속성 기법이 사용되고 있는 것이다.

#### (2) 위계성

한국 전통 건축의 공간 구성 기법, 특히 외부 공간과 계층적

1) 한국 전통건축의 공간적 특성에 대한 기존 연구들의 내용은 몇가지의 기본적 항목으로 분류·설정되어 나타나는데, 먼저 신 서영은 자연환경과의 조화/배치의 불규칙한 질서/연속적 공간과 위계성/채나눔/유기적 공간/전이공간과 공간의 중층적 표현/허에 의한 공간적 표현으로 논하고 있으며, 이 종엽은 공간의 연속성과 위계성/비대칭적 구성/적극적 공간과 소극적 공간의 상보성/공간과 공간의 침투성으로 그 특성을 논하고 있다. 또한 이 봉식은 자연환경과의 조화적 특성/연속적 공간체계와 위계성/불규칙적 배치질서/적극적 공간과 소극적 공간의 교차/내부공간적 외부공간으로 논하고 있으며, 그 밖에 김영석:1987, 김준연:1989, 한영식:1992, 김민정:1993, 문현정:1997, 김연준:2000, 윤정미:2000 등의 연구가 문헌 연구의 바탕이 되었다.

2) 이지연, 한국 전통 실내건축의 여허공간의 개념과 결합방식에 관한 연구, 2000, 홍익대 석논, p.14

질서에 대한 배치 특성은, 각 건물의 기능뿐만 아니라 건물간의 상호관계가 중요한 의미를 갖는다. 여기서의 상호관계는 기능상의 연관성뿐만 아니라 그 건물들이 전체 건물군에서 차지하는 중요도에 따른 위계성을 의미하는 것으로, 이는 전체 계획에 질서를 부여하게 되며, 이런 위계의 주종관계가 뚜렷할수록 공간 구조상 질서있는 형태가 될 수 있다.<sup>3)</sup> 즉 한국의 전통 건축은 건물 하나 하나의 구성보다는 이들 상호간의 관련성과 위계를 이루면서 전체적으로 조화와 통일성을 부여하는 구성방법에 더 심혈을 기울였는데,<sup>4)</sup> 이 때 각각의 단위 공간은 기능별로 분절·독립된 듯 하지만 전체적인 위계적 질서속에 연속되어 형성되며, 이는 몇몇의 공간이 일정한 축을 통해 종속적 관계를 갖거나 또는 이들이 중심적 공간으로 연결되어 위계적 질서와 중심적 성격을 갖게됨을 의미한다.<sup>5)</sup>

한국 전통 건축에서 나타나는 위계성의 적용방법중 시각대상으로서의 계층적 질서는 자연 지형 또는 유도된 지면 상승등의 기법을 이용하여, 유도된 움직임을 통해 시각정서(知覺情緒)의 변화를 이끌고 공간감을 높이는 기법을 사용하고 있는데, 자연성에 의한 계층적 질서는 1차적으로 야성(野性)의 의미를 내포하며, 인공적 흔적이 없는 원시적 상태를 의미한다. 그리고 2차적으로는 '있어야 할 곳에 있는(As it is)', '하여야 할 곳에 하는'의 개념을 함께 지닌다.<sup>6)</sup> 이러한 자연요소는 인공적인 것과는 상대적인 개념으로서, 인공과 자연의 지각경험이 반복·변화되는 과정에서 계층적 질서를 체험하게 된다.

### (3) 전이성

전이공간이란 한 공간에서 다른 공간으로 옮겨갈 때 공간이 바뀌는 영역을 말하며, 목적 공간을 위한 하나의 과정적 공간으로서, 완화(緩和), 조절(調節), 완충(緩衝), 매개(媒介)등이 전이의 양상을 의미하는 키워드이다. 따라서 공간과 공간, 공간과 영역, 경계와 영역등에 있어서 전이공간의 의미는 기능적 효용을 위한 연결 혹은 연결기법으로서 명확한 주(主)공간을 위한 부적(負的) 이미지로서의 기능을 하고 있다.<sup>7)</sup> 따라서 전이공간은 시간적, 물리적, 심리적 차원에서의 연결성, 전개, 변화의 뜻을 가진 동적 공간 개념으로서 상호 이질적인 기능을 가진 공간과 공간을 서로 연결한다는 의미와, 인간이 이동하면서 얻을 수 있는 경험의 폭을 넓혀 준다는데 있어서도 중요한 공간적 특성을 지니고 있으며, 진입공간에서 주공간으로 갑작스런 전환을 조절하는 완충 공간으로서 동선을 나누고 주 공간을 보호

하는 역할을 한다. 이와같이 우리의 전통 건축은 개개의 공간, 그 자체보다는 그 사이의 과정적 공간성이 보다 중요시되고 있으며, 전통 건축에서 전이가 중요한 의미를 갖는 것은, 전통 건축 자체의 구성이 건물들의 분화를 통해 하나의 전체를 구성하는 집합성을 띠고 있기 때문이다. 이 때, 각 건물들은 실제인 내부 영역이외에도 그에 딸린 외부공간의 영역적 성격까지 규정하게 되며, 내외부 공간이 하나의 단위로 묶여 동일한 영역을 형성하게 되는데, 이와같이 전통 건축이 많은 영역들로 구성된다는 사실은, 그만큼 많은 전이현상을 내재하고 있다는 것을 의미한다.

### (4) 공간적 중층성

한국 전통 건축에서 나타나는 공간적 중층성은 공간적 커의 물리적인 커에 의해 성립 된다고 보다는 그 구성적 차원에 대한 관계성의 기초위에서 이해되어야 하는데,<sup>8)</sup> 이러한 공간적 중층 구조가 시각적으로 표출되는 형태는 일반적으로 한국 전통 건축에서 나타나는 시각적 중첩의 현상으로, 여기에는 기본적으로 공간적 개방성이 전제되며, 전체의 질서, 균형, 조화, 리듬, 견제등 공간 지각 현상에 대한 다양한 체험을 일궈낼 수 있는 구성적 차원의 공간적 결합을 지니고 있다. 즉 가구식 구조에 의한 경계의 얽은 커와 공간의 개방구조가 시각적인 침투와 관류성(貫流成)을 유발함으로써, 여러겹의 공간에 대한 체험이 연속적으로 이루어져 공간의 중첩된 상황들이 긴밀하게 지각되는 것이다. 이러한 공간의 상호 유기적인 관계성, 즉 공간의 중층적 표현은 중첩과 상호관입<sup>9)</sup> 이외에도 공간의 투명성, 상호 침투성등으로 나타나는데, 이는 공간의 개방성 및 연속성 과도 깊은 관련이 있으며, 이러한 유기적 연계성으로 인해 한국 전통건축은 내외부 공간의 모호성, 다시말해 내외부 공간의 동시적 상관성, 내외부 공간의 동일화 현상이 나타나게 되는 것이다.

이와같이 한국 전통건축의 공간적 특성을 나타내는 중첩과 관입의 개념은, 공간 개념의 확장으로도 설명할 수 있으며, 투명성의 공간 개념은 마당과 자연등 외부공간과의 시각적 관계에 따른 특성을 보여주는 것으로,<sup>10)</sup> 벽의 유무 혹은 개구부의 개폐여부에 따라 전개되는 내외부 공간의 시각적 관계, 즉 비어 있지만 시각적 틀을 구성하는 중간영역의 투명성에 기인한다고 볼 수 있다.

3) 정무용, 한국 전통건축의 공간구성:공간의 계층적 질서, 플러스, 1989.7, p.170

4) 안영배, 한국성의 재규명-한국 전통건축의 공간특성과 구성수법, 건축과 환경, 1988, p.165

5) 정무용, 한국 전통건축의 공간구성과 공간의 계층적 질서, 플러스, 1989.7, p.167

6) 정무용, 앞의 책, p.170

7) 이지연, 한국 전통 실내건축의 여허공간의 개념과 결합방식에 관한 연구, 홍익대 석사, 2000, p.57

8) 신서영, 실내 환경 디자인에서의 한국성 표현에 대한 방법적 모색과 공간적 방법에 관한 연구, 이화여대 석사, 1998, p.66

9) 내외부 공간의 상호관입, 즉 엇물림 현상은 형태적인 면에서 시각대상물의 외적형태와 동시에 경계를 이루며 결합되거나 특히 건축적 외벽의 맞물림에 의해서 결합된다. 또한 건축외벽이 부분적으로 뚫려(관통), 외부공간이 시각적으로 관입하는 것은 물론 공간이 실제로 관통하는 결합 형태가 있는데, 이는 전자에 비해 보다 적극적인 형태이며, 외부공간의 요소인 '빛'이 내부로 들어오면서 외부의 특성이 내부로 도입됨으로써 이루어지는 상호관입의 방법이 있다.

10) 임석재, 우리 옛것과 서양건축의 만남, 대원사, 1999, p.307

(5) 상보적 이원성

한국 전통건축에서 나타나는 상보적 이원성의 개념은 내부와 외부, 개방과 폐쇄, 적극적 공간과 소극적 공간의 교차 반복 등을 대표적으로 들 수 있다. 먼저 한국의 전통건축은 내부 공간으로서의 기능과 외부 공간으로서의 기능을 동시에 지니는 이원성을 가지고 있다. 내부 공간적 외부 공간인 '마당'은 결국 완전한 내부도 외부도 아닌, 반외부 혹은 반내부 공간으로서의 성격을 지니는데, 한국 전통 공간에서는 외부에서 내부로 진입하는데 이러한 반외부(반내부)공간이 매개적 역할을 담당하고 있으며, 내부로 이르는 데는 어떤 순위적 질서가 요구되고 있다는 사실도 그 특징중의 하나이다.

또한 한국의 전통건축에는 개방성과 폐쇄성이라는 서로 정반대되는 성격의 공간이 공존하고 있는데, 이는 기후적인 요건으로 인한 온돌과 마루의 바닥구조의 발생과 더불어 이 바닥이 온돌로 변되는 방의 공간과 우물마루로 이어진 대청이라는 서로 상반된 공간을 형성한 예에서도 잘 알 수 있다.<sup>11)</sup> 또한 한국 전통건축은 적극적 공간과 소극적 공간을 구별하고, 또 이를 교차 반복하여 배치하는 특성을 보이는데, 앞서 예시된 상보적 이원성의 개념과 마찬가지로, 이러한 범주들을 분리·이원화하지 않고, 두 상반되는 극단을 동시에 포괄하여 일체화함으로써, 외형적으로는 개체가 아닌 집합성으로 나타나며, 동시에 자연과의 유기체적 결합을 이루게 된다.

(6) 허(虛)에 의한 공간적 표현

한국 전통건축의 또 다른 특성은 무목적성의, 비어있으나 무화(無化)된 것이 아닌 여백의 공간의 존재, 그리고 그 공간에 자연스런 '있음'의 의미를 부여해 주는 '허(虛)'에 의한 공간 표현이다. 여기서 '허'의 개념은 자연과 인위의 경계선에서 손을 떼는 화(和)의 마음을 뜻하며, 따라서 허에 의한 공간적 표현은 단순히 무의 의미로서 아무것도 없는 상태를 뜻하는 것이 아니라 오히려 비어 있는 듯 하면서도 채워진 느낌을 갖게 하는 의미로 해석될 수 있다. 즉 실체는 없으나 현상(現象)을 인정하며, 그 현상의 상호의존에 의해 형성되는 허공간(虛空間)은, 확산적 공간으로 무한한 성장 가능성을 가지게 되며,<sup>12)</sup> 공간의 기능을 수용함에 있어서도 다양한 요구들과 충족하여야 할 기능들을 추상화하여 모든 영역을 무목적화하며, 순수한 일상성만을 추출, 공간의 여백화에 주력한다. 이러한 우리의 전통적 공간구성 기법은 비어 있기 때문에 오히려 용도의 다양한 채용이 가능하고, 이러한 손질의 극단적 절제는 인공을 자연속으로 끌어 들이는 결과가 된다.

11)윤정미, 실내건축에서 표현된 한국성에 관한 연구, 계명대 석논, 2000, p.87  
 12)이지연, 한국 전통 실내건축의 여허공간의 개념과 결합방식에 관한 연구, 홍익대 석논, 2000, p.3

### 3. 현대 실내 디자인에 나타나는 한국성의 공간적 표현특성

#### 3.1. 사례분석 대상의 선정 및 분석 방법

##### (1) 사례분석 대상 선정

본 연구의 조사 대상 작품은, 한국 실내 디자인에서 한국성의 경향이 다각도로 활성화되기 시작한 1990년도 이후부터 현재까지의 실내 디자인 전문지와 건축 전문지에 게재된 작품중에서 선정하였다. 분석대상 작품은 관련 전문지에서 한국성이 표현된 작품이라고 소개하거나, 평론가들에 의해 한국성이 반영된 작품이라고 평가된, 또는 디자이너가 한국성의 컨셉을 가지고 작업한 작품을 중심으로 선정하였으며, 작품의 성격은, 한국성의 표현양상이 전통 모형의 답습적인 형식보다는 공간적 특성이나 앞서 살펴본 한국적 특성에 기초한 작품을 위주로 총 8개의 작품을 선정하였다.

##### (2) 사례분석의 방법 및 분석기준

1990년대 이후의 현대 실내 디자인에 있어서, 한국성의 표현 특성을 분석하기 위한 방법으로, 앞서 2.2에서 논의된 문헌고찰을 통하여, 전통적 한국성의 특성을 공간적 측면에서의 기본 개념을 토대로 그 분석 기준을 마련하고, 선정된 사례 대상 작품을 내용 분석 방법을 통해 한국성의 특성을 파악하였다.

공간적 측면에서의 내용분석은, 가시적 형태의 직접적 도입보다는 공간의 성격 및 위계, 형식등의 고유언어를 현대 디자인의 요구 및 기능과 합치될 수 있도록 상징화하여 그 이미지를 살리는 방향으로 전개하였으며, 연속성, 위계성, 전이성, 공간적 중층성, 상보적 이원성, 허에 의한 공간적 표현의 개념 언어를 바탕으로, 실내공간의 유추적 해석이 아닌 실제 표현되어 나타난 사례들을 직접 분석함으로써, 한국성의 공간적 표현특성과 그 개념적 의미를 파악하는데 중점을 두었다.

<표 1> 한국성의 공간적 특성을 분석하기 위한 기준

개념언어	공간구성의 기본개념	공간적 특성 및 내용
(1)연속성	· 비분할적 개념 · 연속적 공간체계 · 공간의 연계성	· 단일공간보다는 전체공간 속에서 부분과의 상호작용을 통해 나타나는 공간관계 · 배치개념에서 나오는 외부공간의 sequence · 실내의 상호간의 개방으로 인하여 하나의 연속된 공간체계로서 내부공간간의 상호 연속과 외부공간까지 시각적·공간적 연속이 이루어지는 구조
(2)위계성	· 공간의 위계성 · 계층적 질서의 개념 · 기승전결의 구성	· 유기적 공간배치 속에서의 위계성 · 공간감의 단계적 변화 · 상승성과 방향성 · 비가시의 형식으로서 공간의 성격, 위계, 형식 · 물리적 주변 공간과의 적극적인 관계속에서 움직임의 시각화 및 표현이라는 체험의 과정
(3)전이성	· 과정적 공간성 · 중간영역의 설정 · 개방중립 매개공간	· 행위의 방향을 제시해주는 과정적 공간의 흐름 · 사이개념: 공간의 물체를 하나로 하지않고 여러 개의 공간으로 분절시켜서, 공간과 공간사이에 개념적 매개영역이 생기도록 유도 · 공간과 공간, 공간과 경계의 결합 또는 구성 · 공간 상호침투와 연속성이 전제되어 있으나 부분적인 기능의 효율성을 위한 사용

개념언어	공간구성의 기본개념	공간적 특성 및 내용
4 공간적 중층성	· 공간의 중첩과 관입 · 공간의 상호 침투성 · 공간의 켜	· 전이, 켜, 깊이에 의한 면적, 선적 체험 · 관통, 융화, 투과완충, 연계, 한정, 다양성 · 시점에 따라 달라지는 다양한 방향으로의 공간 확장 · 부유하던 공간이 외부공간으로 연결되어 공간 흐름 유도 · 공간의 유기적 특성: 개방적, 연속적으로 투명성을 기본으로 한 중첩과 관입 공간 · 공간구성에 있어서 개방구조와 폐쇄구조의 반복적 사용
15 상보적 이원성	· 내부공간과 외부공간 · 개방성과 폐쇄성 · 긴장과 이완성의 원리	· 적극적 공간과 소극적 공간의 교차반복 · 창호의 개폐를 통하여 공간의 단절과 연속을 통한 투명성 형성 · 대칭구조와 비대칭구조의 복합적인 사용 · 빛을 이용한 명암의 대비
16 허에 의한 공간적 표현	· 개방적 개념 · 공간의 동통성 · 공간의 가변성	· 허와 실의 개념: 채움과 비움의 조화를 이루게 하는 개념 · 비움: 제3의 공간, 궁극공간, 여유공간 · 열린공간의 의미: 필요에 따라 여러 가지 용도로 사용될 수 있는 공간적, 기능적으로 열린공간 · 유무의 대립상: Solid, Void

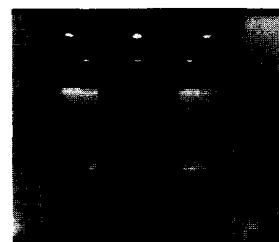
### 3.2. 1990년대 이후 실내 디자인 작품에 표현된 한국성 분석

#### (1) 한국성 분석의 방향

한국 전통건축의 공간적 특성과 관련한 연구 및 조사가 다방면에서 진행되고 있지만, 지금까지 논의되어온 기존의 연구들을 살펴보면, 전통건축에 대한 일반론적인 공간개념과 중요성에 대해서는 꾸준히 논의되고 있으나, 사용되고 있는 개념들의 혼용과 한정된 이해속에서 실제공간에서의 분석과 적용은 미흡한 실정이고, 현실적용에 있어서도 개념설정과 재해석 방식에 있어서 많은 어려움을 겪고 있다. 전통적 한국성의 현대적 시각화를 위해서는 전통에 대한 새로운 개념이 유추되어야 하고, 다양화할 수 있는 공통적인 한국성의 개발이 우선되어야 하므로, 본 연구의 사례 작품 분석에 있어서는, <표 1>의 분석 기준을 그 기본으로 하여, 현대 실내공간에서의 한국성 표현의 공감대를 형성하고자 하는 방향으로 접근·분석하였다.

#### (2) 작품에 나타난 한국성 분석

본 연구의 사례분석 대상인 1990년대 이후 부터는 한국성에 대한 표현이 다각도로 활성화되고 성숙 단계에 접어든 시기로서, 한국성이 비단 담론이나 논의에 그치지 않고 젊은 작가들에 의해 실제 작품속에서 표출됨으로써, 한국성에 대한 인식체계가 형식적 틀에서 벗어나 보다 자율적이고 자발적인 사고와 표현의 형태로 나타나게 되었는데, 90년대 이후 활발한 활동을 벌이고 있는 작가들의 작품을 한국성의 공간적 측면에서 분석하면 다음과 같다.



<그림 1> 연속성의 예

전통 건축에서의 '연속성' 개념은, 현대 공간에서는 공간간의 상호 관계가 시각적, 공간적으로 연속적인 동시에 분절적인 양태로 나타나는 경우가 많았는데, 사례1의 매장공간에서는 슬라이딩 벽체를

이용하여 가변적 개폐방식에 의한 연속성 및 공간의 분절을 추구하고 있고, 사례5의 공용홀 및 사례7의 매장공간에서는 가변적 파티션을 이용하여, 필요에 따라 개방과 폐쇄를 반복·대입시킬 수 있는 구조를 도입하고 있으며, 사례2의 고객전용 공간에서는 수직적 벽체의 부분적인 열림과 닫힘 기법을 통하여 시각적 연속성을 부여하고 있다.



<그림 2> 위계성의 예

공간 체험중에 정서적 절정감의 위계성을 부여하고 있다. 사례4의 공용홀은 명암의 대비를 통한 공간의 단계별 체험적 위계성을, 사례5의 오피스 공용공간은 벽체의 개폐정도에 따라 공간감의 위계성을 표현하고 있다.



<그림 3> 전이성의 예

사례 1,7에서 나타나는 과정적 공간으로서의 '전이성'은, 인접한 공간의 상호 연결성이 전이 공간과 그 형태와 방향성이 같을 때에는, 기준이 되는 축을 중심으로 일련 연속 배치되는 특성을 보이는데 반해, 사례 3,6의 경우에서처럼, 형태와 방향성이 일치하지 않는 보다 다양한 공간 구성 기법으로 이루어지는 경우에는, 연결 매개 공간이 주공간의 형태와 공간분화를 유도하면서 자신은 매개로서의 역할과 동시에 독자적 영역으로서 독립되어 하나의 주공간이 되는 형태로도 나타났다.



<그림 4> 공간적중층성의 예

현대 실내 공간에서의 '공간적 중층성'<sup>13)</sup>은 연속성의 개념과 서로 통합적인 결과로 나타나는 경우가 많았는데, 사례2,4의 공용존에는 연속적이며 동시에 분절적인 수직 벽체의 의도적인 열림과 닫힘등의 기법을 이용하여 시각적 중첩 현상을 표현하고 있다.

이러한 중첩 현상은 전통 건축에서와 같이 공간의 개방성이 전제가 되어 나타나며, 전체 공간에 대한 시각적 투과없이, 공간의 중첩과 한정된 범위내에서의 연속된 운동감으로 공간의 연결성이 함께 지각되도록 표현되는 사례가 많았다.

13)공간적 중층구조란 'Multi-layered-composition'으로 해석될 수 있는데, 공간을 하나의 켜(layer)로 보고 이러한 켜들의 구성이 여러 개 겹으로 다양하게 구성됨을 뜻하는데, 물리적 구성에 의한 켜와 개방성에 의하여 나타나는 시각적 중첩의 켜를 모두 포함한다.

<표 2> 실내 디자인 작품에 나타나는 한국성의 공간적 특성 분석

NO	작품	평면도	이미지 사진	공간개념	공간의 개념적 특성 및 내용		
					연속성	전이성	공간적 중층성
1	꽃두레/ 김영봉			<ul style="list-style-type: none"> <li>개방과 폐쇄의 연속성</li> <li>개방중립의 매개공간</li> <li>공간의 상호 침투 및 시각적 중첩성</li> </ul>	<ul style="list-style-type: none"> <li>가변적인 개폐방식을 통해 연속적인 공간을 형성하기도 하고, 분절 시키기도하는 비확정적인 공간체계를 이루며, 이러한 연속성을 통해 단일 목적 공간 내부에 일정한 흐름과 방향성을 형성시킴</li> </ul>	<ul style="list-style-type: none"> <li>진입구로부터 목적공간에 이르는 수평적 흐름의 연속적 공간구성을 단계별로 구성하되, 전체공간의 구성차원에서 그 마디에 매개영역을 통으로 써 각 공간의 분리와 연계에 기능적인 작용을 하며 중간영역의 역할을 함</li> </ul>	<ul style="list-style-type: none"> <li>개방성, 반개방성, 연속성, 투명성을 기본으로 한 공간의 상호 침투와, 수직적 켜에 의한 공간의 시각적 중첩성</li> </ul>
2	QUAD/ 김명길			<ul style="list-style-type: none"> <li>공간지각 정서의 위계성</li> <li>공간의 상호 침투에 의한 중층성</li> <li>긴장과 이완성의 원리</li> </ul>	<ul style="list-style-type: none"> <li>위계성</li> <li>단면의 입체적 구성에 의해 다양한 공간적 위계감 연출: 공간의 중요도에 따라 바닥면의 레벨을 높이는 방법(공간 지각 정서의 위계성 강조)</li> </ul>	<ul style="list-style-type: none"> <li>공간적 중층성</li> <li>공간적 개방감을 전제로 한 '공간속의 공간의 제구성' 기법을 통한 시각적 중첩성·수직적, 수평적 켜에 의한 이중적 공간효과</li> </ul>	<ul style="list-style-type: none"> <li>상보적 이원성</li> <li>공간의 부분적인 개방과 폐쇄를 이용한 긴장과 이완의 반복: 막힌 듯 열려있는 공간구성으로 시선의 흐름을 개방과 폐쇄, 연속과 단절의 기법을 혼용하여 극적인 공간감을 유도</li> </ul>
3	공/ 최정화			<ul style="list-style-type: none"> <li>수직, 수평적 계층질서</li> <li>비움과 절제의 미학</li> <li>시각변환기법</li> </ul>	<ul style="list-style-type: none"> <li>위계성</li> <li>수직적 레벨의 상승과 수평적 공간변화를 단계적으로 변화 시킴으로써, 공간경험에 대한 시각적 정서가 움직임에 따라 역동적으로 나타남</li> </ul>	<ul style="list-style-type: none"> <li>허에 의한 공간적 표현</li> <li>비어있음을 의도적으로 표현하여, 채울 수 있는 잠재력과 완성예의 열림, 공간기능의 중성화등을 표현</li> </ul>	<ul style="list-style-type: none"> <li>연속성, 상보적 이원성</li> <li>스크린 가벽을 이용한 막막됨에 의한 방향전환은, 긴장과 이완을 반복시키면서, 다음공간으로의 방향성을 제시하며, 목적 공간으로의 이동을 유도</li> </ul>
4	산운식 성형외과/ 김명길			<ul style="list-style-type: none"> <li>체험적 위계성</li> <li>공간의 중첩과 관입</li> <li>개방과 폐쇄의 이원성</li> </ul>	<ul style="list-style-type: none"> <li>위계성</li> <li>허공에 떠 있는채로 공간을 나누고, 시선을 소 실점으로 집중시키는 등 영암의 대비를 통한 공간 단계별 체험적 위계성 부여</li> </ul>	<ul style="list-style-type: none"> <li>공간적 중층성</li> <li>매개공간과 주공간 사이의 시각적 중첩과 관입: 수직적 켜(벽체)와 수평적 켜(바닥, 천정)에 의한 물리적 중첩과 개방 및 폐쇄 기법을 통한 시각적 중첩성 부여</li> </ul>	<ul style="list-style-type: none"> <li>상보적 이원성</li> <li>상호 투영적 경계 표현에 의한 이질영역간의 호흡을 통한 이원성</li> <li>시적단계인 도입부를 막힌 듯 열린공간으로 처리하여 닫힘과 열림의 표현을 통한 긴장과 이완성의 원리 표현</li> </ul>
5	유리투자 컨설팅/ 김경숙			<ul style="list-style-type: none"> <li>비분할적 연속성</li> <li>시각적 중첩성</li> <li>공간대비의 이원성</li> </ul>	<ul style="list-style-type: none"> <li>연속성, 위계성</li> <li>담혀진 공간, 열려진 공간, 준공간등 공간의 개방성과 폐쇄성을 조화시켜 공간의 연속성과 분절성을 동시에 표현하며, 아울러 개폐정도에 따른 공간의 시각적 위계성 표현</li> </ul>	<ul style="list-style-type: none"> <li>공간적 중층성</li> <li>시선의 투시와 가려짐등을 통한 중첩현상: 두 공간 혹은 그 이상의 연결되거나 인접한 공간들은 서로 독립되어 있으면서도 동시에 시각적인 트임과 막힘을 반복함으로써, 공간 사이에서의 시각적인 중첩의 켜가 발생됨</li> </ul>	<ul style="list-style-type: none"> <li>상보적 이원성</li> <li>열림과 막힘, 빛의 투과와 차단, 선의 투시와 가려짐 등을 통한 유와 무가 공존하는 공간으로 이원성 표현</li> </ul>
6	배상면 주거/ 미영범			<ul style="list-style-type: none"> <li>공간의 수평적 연속성</li> <li>과정적 공간상</li> <li>내부와 외부의 이원성</li> </ul>	<ul style="list-style-type: none"> <li>연속성</li> <li>직접적인 시선을 차단하고, 방향을 꺾인 동선으로 단계적으로 유도함으로써, 연결-열림을 부여하고, 기대된 공간의 전개와 기대치 못했던 공간의 전개, 막힘과 열림등을 통하여 일련의 연속성 추구</li> </ul>	<ul style="list-style-type: none"> <li>전이성</li> <li>본 공간으로의 진입을 위한 과정적 공간으로서의 열린 마당은 단순한 진입 개념이외에도 공간에 대한 체험적 기억을 축적시켜 공간의 심연성, 위계성, 전이성등을 동시에 부여함</li> </ul>	<ul style="list-style-type: none"> <li>상보적 이원성</li> <li>마당과 마루의 개념을 재해석하여 적용함으로써 주체와 객체의 질서가 상황에 따라 전도될 수 있음을 표현: 음양의 논리에 따라 상대적 개념을 전개하는 융통성을 부여함으로써, 내부와 외부의 상보적 이원성 표현</li> </ul>
7	It' Me/ 김동진			<ul style="list-style-type: none"> <li>개방과 폐쇄의 연속성</li> <li>열린공간</li> <li>수직적 켜의 반복에 의한 중첩</li> </ul>	<ul style="list-style-type: none"> <li>연속성</li> <li>공간의 상관관계는 시각적, 공간적으로 연속과 동시에 분절적임: 매스의 개구부, 벽체의 열림과 닫힘으로 공간의 연속과 분절이 동시에 상관적으로 형성됨</li> </ul>	<ul style="list-style-type: none"> <li>허에 의한 공간적 표현</li> <li>전통건축의 비움공간을 여백으로 표현하되, 이는 필요에 따라 다기능적인 열린 공간으로 혹은 전이 공간으로 수용될 수 있는 여지를 둠</li> </ul>	<ul style="list-style-type: none"> <li>공간적 중층성, 이원성</li> <li>수직적 켜(벽체)의 반복 구성과 이들의 시각적 겹침을 통한 중첩 현상</li> <li>부분적인 개방과 폐쇄를 통한 긴장과 이완의 반복 구성</li> </ul>
8	정샘물 사육/ 박성철			<ul style="list-style-type: none"> <li>완화의 공간</li> <li>공간의 이중적 구조</li> <li>투명과 불투명의 이원성</li> </ul>	<ul style="list-style-type: none"> <li>전이성</li> <li>진입공간에서의 계단과 내부공간의 구분에 의해, 완화작용을 하는 중간영역을 둠: 돌아서 들어가는 유도된 동선은 시각적 여유를 부여해줌</li> </ul>	<ul style="list-style-type: none"> <li>공간적 중층성</li> <li>1차공간의 막힘과 2차공간의 열림을 중첩시켜 내부공간의 영역성을 확보하는 동시에 공간적 이중 구조를 표현</li> </ul>	<ul style="list-style-type: none"> <li>상보적 이원성</li> <li>빛에 의한 유와 무의 존재, 투명과 불투명의 재료 적용성을 통한 이원성의 표현</li> </ul>

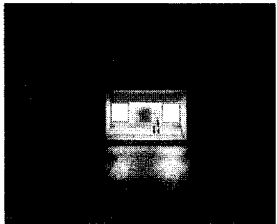
사례 2,4,6의 경우에는, 진입 공간에 스크린 가벽을 다양하게 이용함으로써, 동선을 우회적으로 유도하면서 동시에 내부 공간의 시각적 접점에 의한 중첩성을 유도하고 있으며, 꺾여진 주 공간 내부에서는 공간의 분절을 이루는 수직 커가 없이 전체적으로 개방시켜 연속성을 줌으로써, 시야의 조절에 의한 적게 많이 보여주는 기법을 채택하고 있다.



<그림 5> 상보적이원성의 예

한편 현대 실내 공간에서의 '상보적 이원성'의 개념은 공간의 연속성 및 중첩성과 밀접한 관련성을 갖고, 서로 통합적인 결과로 나타나는 경우가 많았는데, 은폐와 개방의 연속적인 수법(사례 2,3,4,5,7)과 정적인 공간과 동적 공간의 구도(사례 3,6,8), 자연과 인공의 상보적 융합(사례 3,6)등 서로 다른 성격의 공간을 표현하되, 두 상반되는 극단을 동시에 포괄하여 일체화시킴으로써, 전체적 질서속에 조화를 추구하고 있으며, 이러한 공간의 대비성은 긴장과 이완의 원리로 나타나고 있다. 특히 사례 2,6의 경우에는 빛의 투시와 차단 기법을 이용하여 공간 매스와 함께 빛의 관입을 통한 명암이 공존하는, 유와 무의 공간 개념을 표현함으로써, 상반되는 이원적 성격의 공간 대비감을 현대적으로 표출해 내고 있다.

사례 1,3의 경우에는 상업공간 내부에 전시품목의 수를 극도로 절제하여 표현함으로써, '허에 의한 공간적 표현'을 강하게 표상하고 있는데, 이는 비움<sup>14)</sup>으로써 채움을 얻는 한국적 공간



<그림 6> 허에 의한 공간적 표현성의 예

체험의 개념적 추상화를 의미하며, 특히 사례1의 매장내 각 실들은 이러한 비움의 기법을 통하여 단일 기능성의 공간이 아닌 다용도적 공간성과 공간 기능의 중성화, 열린 공간의 개념을 표상하고 있다.

또한 사례 6의 경우는 전통 마당을 현대의 데크개념으로 치환, 이 데크와 열린 마당 공간을 통한 음(비움)과 양(채움)의 조화를 실현시키고 있으며, 동시에 외부 공간과의 연속성도 부여하고 있다.

또한 사례 6의 경우는 전통 마당을 현대의 데크개념으로 치환, 이 데크와 열린 마당 공간을 통한 음(비움)과 양(채움)의 조화를 실현시키고 있으며, 동시에 외부 공간과의 연속성도 부여하고 있다.

### 3.3. 현대 실내 디자인에 나타나는 한국성의 공간적 표현 특성

90년대 이후 현대 실내 디자인 작품에 나타난 한국성의 표현 특성과 변화는, 직설적 모방이 아닌 창의적 인용 및 개념적 추상화에 따른 현대적 해석이라는 몇 가지 특징들로 나타나며,

14)'비움'의 공간적 의미는, 물체로 채워지지 않는 빈 곳을 의미하는 폐쇄된 형태속에 '비어있는 상태'를 뜻한다. 이러한 비어있는 상태, 즉 solid에 대하여 void로서의 공간의 가치는 허공에서 유용성을 갖게 되며, 따라서 사물의 존재는 유익성에 있고 무존재는 실용성에 있다.

사례 작품 분석을 통하여 이를 실내 디자인 관점의 개념적 디자인 언어로 정리하여 공간적 측면에서의 한국성의 표현 특성을 종합 정리하면 다음과 같다.

#### (1) 공간의 연속성과 분절성

현대 실내 공간에서의 연속성 개념은, 단일 공간보다는 전체 공간속에서 부분과의 상호 작용을 통해 나타나는 공간 관계를 중요시하고 있다는 측면에서는 한국 전통 건축의 특성과 그 맥을 같이 하고 있으나, 표현 방법에 있어서는, 공간 구성적인 측면보다는 시각적 측면과 관련된 시각적 연속성(Visual Sequence)의 기법으로 나타나는 경우가 많았다. 또한 현대 실내 공간은 공간의 연속성과 분절의 개념이 동시·상관적으로 적용되는 경우가 많았는데, 즉 구체적인 단일 목적을 갖는 각각의 공간들을 필요에 따라 몇 개의 가변적 장치의 변경만으로 분리·합일하여 영역화하는 기법을 사용함으로써, 공간을 연속 또는 분절시키는 비확정적인 공간 체계를 이루고 있다. 동선면에서는 개방형태의 직선적 구성에 의한 연속성이외에도, 우회 형식을 사용함으로써 시각적인 연결과 열림을 부여하고 있으며, 출입구에서 주요 목적 공간에 이르는 과정적 공간의 수평적 연속성을 통하여 공간의 방향성을 암시하고 있다.

#### (2) 시각적 측면의 체험적 위계성

현대 실내 공간에서의 위계성은, 전통적인 공간 위계에서 벗어나, 역동적 체험에 의한 자유로운 공간 위계라는 측면으로 나타나고 있는데, 이는 공간 기능 구성상의 단계적 프로그래밍을 통한 체험적 위계성을 뜻하며, 공간마다의 밝기나 볼륨, 시선의 높이차등을 통하여 체험적으로 느낄 수 있는 시각적 측면의 위계성을 강조하고 있다.

따라서 현대 실내 공간은, 층상으로 분단된 면(단 또는 레벨)을 이용하거나 크기에 의한 계층적 질서를 통해, 상승성과 방향성을 연출하려는 물리적 위계성을 표현하는 동시에, 색상 및 질감, 비례감, 디자인 패턴등 공간을 지각하는 2차적 요소들에 의한 체험적 과정으로서의 시각적 위계성을 함께 적용하고 있다.

#### (3) 상대적 사이 개념의 상징적 전이성

공간의 전이성이 하나의 영역에서 다른 영역으로 진행되는 현상이라는 관점에서 볼 때, 전이 공간의 의미가 전통 건축과 현대 실내 건축사이에서 큰 차이점을 보이지는 않으나, 그 구성형태는, 전통 건축에서의 경우 내부와 외부 공간이 하나의 단위로 묶여 동일한 영역을 형성하여, 전체로서의 건축물이 몇 개의 서로 다른 내-외부 영역들의 집합체로 이루어지면서, 그들의 관계성 사이에서 전이 공간이 설정되는데 반해, 현대 실내 공간에서는, 전체 공간의 구성 차원에서 공간 및 영역간에 중간적 개념을 띠는 공간이나 물리적 요소를 이용하여, 공간 자체의 관계적 특성에 의해 표출되는 상징적 전이성을 표현하고 있다.

이와같이 현대 실내 공간에서의 전이성은 내외부 공간의 배치적 관계정보보다는 단일 건물내의 영역과 영역사이에서 이루어지는 속성이므로, 좁은 곳을 통하여 넓은 곳을 보여 준다든지, 실내의 코너를 돌면서 펼쳐지는 시계의 확보등 시간적 흐름에 따른 공간의 시각적 체험을 통하여, 목적 공간에서 체험되는 공간감을 더욱 극대화시키는 방법으로 사용되고 있으며, 아울러 서로 목적 기능이 다른 공간으로의 전환시 움직임의 자연스럽게 연결시켜주는 역할도 하고 있다.

#### (4) 역동적 표현에 의한 공간적 중층성

한국 전통 건축에서의 시각적 중첩성은 가구식 구조에 의한 경계의 엷은 켜와 공간의 개방 구조가 시각적인 침투와 관류성을 유발함으로써 나타나는데, 현대 실내 공간에서는 다양한 영역적 속성을 갖는 개개의 공간들이 개방과 폐쇄의 대립을 통해 나타나는 시각적 중첩 현상과 아울러 물리적인 켜(layer)에 의한 공간 구성적인 측면에서의 중첩 현상등 보다 다양한 방법으로 표현되고 있다.

이 때, 수직적 켜(벽체)와 수평적 켜(천정, 바닥)에 의한 물리적 중첩성은, 개방과 폐쇄의 연속적인 반복속에서, 평면적으로 연속된 인접 공간들을 의도적으로 차단하여 한계가 있는 동선 체계로 공간을 연결하되, 이러한 의도적인 차단을 통해 시각적 중첩 현상의 역동성을 부여하고 있다.

#### (5) 공간 대비 개념의 상보적 이원성

현대 실내 공간에서의 상보적 이원성은 전통 건축에서의 이원적 개념중 특히 개방과 폐쇄 공간, 정적인 공간과 동적인 공간, 긴장과 이완성의 원리가 많이 적용되어 나타난다.

이러한 상보적 이원성은 공간의 연결 과정에서 분위기의 강약을 대비하는 방법으로 변화있게 연결·사용되고 있는데, 예를 들면, 시각적 개방 공간과 폐쇄 공간, 심리적 개방 공간과 폐쇄 공간, 시각적 폐쇄 공간이면서 심리적 개방 공간과 이와 대칭되는 공간등이 주로 그 사용기법으로 나타났다.

특히 개방과 폐쇄 공간을 동시에 공존시킴으로써, 서로 다른 성격의 공간을 표현하되, 이 범주들을 이원화하지 않고 두 상반되는 극단을 동시에 포괄하여 일체화시킴으로써, 극적인 공간감을 유도하고 있는데, 이는 다시말해, 막힌 한 쪽의 벽과 반대편의 열린 벽들의 대비성으로 막힘과 열림이 동시에 공존하는 대립적 구도의 공간성을 표현하고 있다.

#### (6) 네가티비즘(Negativism)<sup>15)</sup>으로의 허에 의한 공간적 표현

허에 의한 공간적 표현은 주로 전시 개념을 갖는 상업 공간

에서 많이 나타났는데, 실내의 인위적 구상 흔적을 최소화시키는 동시에 가능한 한 실내를 있는 그대로 비워둠으로써, 실제 사용 공간은 아무런 요소도 갖지 않는 공간적 개념의 추상화를 표현하고 있다. 이는 전통 건축에서의 공간의 가변성 및 융통성 개념과 그 맥을 같이 하고 있으며, 공간적·기능적으로 열린 공간의 의미, 다시말해 단일 기능성의 공간이 아닌 다용도적 공간성의 의미를 내포하고 있고, 완충 공간으로의 역할도 겸하는 경우가 많았다.

또한 전통 건축에 있어서 허에 의한 공간적 표현의 대표 공간인 '마당'을, 중정이나 데크등 현대화된 건축 언어로 표현함으로써, 비가시적 공간 혹은 비어있는 공간에 대한 상대적 중요성을 주변 공간과의 관계를 통하여 재구성하고 있는데, 이러한 허 공간은 내부 공간과 외부 공간에 있어서 양의적 성격을 가지며, 내부에서 외부로, 외부에서 내부로 역전시키는 속성을 가지고 있고, 따라서 공간의 활용성과 가변적 측면에서의 존재의 가치를 상승시켜 주고 있다.

## 4. 결론

본 연구에서는 전통 건축에서 추출해 낼 수 있는 한국성의 특성에 대해 사례별 예제와 표현 방법들을 살펴 보았는데, 이는 보편적인 문화적 고유성의 원형을 추출해, 잠재해 있는 인식의 요소들이 어떻게 현재의 작품속에서 해석되고 응용되는가를 역으로 찾아보기 위함이었다.

따라서 한국 전통건축의 공간적 특성을 바탕으로 한, 한국성의 표현 특성이 과거 전통적 관점에서의 분석이 아닌, 전통공간과 현대 실내공간의 개념적 특성과 원리를 종합하여, 실제 작품의 사례를 통해 분석하였는데, 이러한 사례 분석을 통하여 도출해낸 공간적 측면에서의 한국성의 현대적 디자인 개념은 크게, 공간의 연속성과 분절성, 시각적측면의 체험적 위계성, 상대적 사이 개념의 전이성, 역동적 표현에 의한 공간적 중층성, 공간 대비 개념의 상보적 이원성, 네가티비즘(Negativism)으로의 허에 의한 공간적 표현등으로 나타났다.

이와같이, 현대 실내 공간의 공간 구성 기법이나 공간의 개념적 특성은, 한국성의 표현에 있어서, 직설적 방법보다는 단순화하거나 추상화시킨 개념으로 발전되었으며, 이는 전통 건축의 공간성이 내포하고 있는 자연관, 인간관, 철학과 건축적 사상, 그리고 그 질서를 탐구하고 이를 현대적으로 재해석하여 적용하였음을 의미한다.

여기에서 중요한 것은, 한국성의 현대적 표현이 과거와 현재라는 시간적 개념을 넘어서 우리의 정체성을 확립하려는 노력의 일환으로 이해되어야 하며, 한국의 전통에 대한 올바른 이론적, 사상적 이해의 기반위에서 그 고유한 특성 및 보편적 가

15)네가티비즘이란 부정(不定)(소극)주의, 마음에 있어 반대를 의미하여, 음적(陰的), 부정적(否定的), 부적(負的) 개념으로, 표현에 있어 비교대상으로서 그 하나가 독자적으로 쓰이기보다는 관계를 맺고 있는 무언가와 함께 비교·적용된다. 우리 주변의 많은 공간들을 살펴볼 때, 기능적이거나 형태적 또는 공간적인 측면에서 정(正-positive)적인 공간에서 부(負-negative)적인 성격까지 다양하게 나타나는데, 이것들은 건축의 형태나 영역의 결정방법, 공간과 공간, 공간과 요소들간의 상관관계에도 깊은 관련을 맺고 있다.



치가 모색되어야 한다는 점이다. 따라서 공간적 측면에서의 한국성의 표현도, 가시적 형태의 직접적 도입보다는 공간의 성격 및 위계, 형식등의 고유언어를 현대공간의 요구 및 기능과 합치될 수 있도록 은유적으로 상징화하여 그 이미지를 살리는 방향으로 전개시킬 때 조화있는 한국성의 표현이 음양으로 이루어지리라 보며, 이러한 한국성의 표현이 하나의 문화로서 이해되기 위해서는 시간성과 공간성의 바탕위에 뿌리내려져, 공감대 형성에 있어서도 후천적 가치기준을 충족시킬 수 있어야 한다. 따라서 한국성의 표현은 단순한 과거로서가 아니라 살아 지속돼 오면서 오늘날 우리에게 영향을 미칠 경우에만, 즉 현재와 연관을 맺고 있을 경우에만 그 중요성을 지니게 되며, 다가올 미래의 형성과도 깊은 연관성을 지니게 되는 것이다.

그러므로 가장 한국적인 것이 세계적인 것이라는 말처럼 우리의 풍부한 문화적 유산과 전통미가 현대공간의 요구 및 기능에 부합되는 보다 발전적인 디자인 요소가 될 수 있도록, 이 분야에서의 체계적인 분석과 현대적 해석 및 적용 방법에 대한 다양한 방법 제시와 더불어, 전통성 회복에 대한 관심과 태도가 성숙되어 지기를 바라며, 관련 분야에서의 적극적이고 구체적인 후속 연구의 계기가 되기를 바란다.

## 참고문헌

1. 신서영, 실내 환경 디자인에서의 한국성 표현에 대한 방법적 모색과 공간 작법에 관한 연구, 이화여대 석사논문, 1998
2. 이지연, 한국 전통 실내건축의 여러공간의 개념과 결합방식에 관한 연, 홍익대 석사논문, 2000
3. 윤정미, 실내건축에서 표현된 한국성에 관한 연구, 계명대 석사논문, 2000
4. 김민정, 한국 전통성 표현의 현대적 접근방법과 공간 디자인에의 적용에 관한 연구, 이화여대 석사논문, 1993
5. 이종엽, 한국 실내건축에서 전통성 고찰과 수용에 관한 연구, 건국대 석사논문, 1995
6. 한영식, 상보적 이원구조로 본 현대 한국건축의 한국성 표현과 공간적 특성에 관한 연구, 홍익대 석사논문, 1992
7. 이창윤, 미니멀리즘을 통한 현대 실내공간의 한국성 표현에 관한 연구, 한국실내디자인학회지 20호, 1999.9
8. 김경재, 한국 현대건축에 표현된 한국성의 특성에 관한 연구, 한국실내디자인학회지 21호, 1999.12
9. 배준현, 한국전통건축에서 나타나는 미니멀리즘적 특성에 관한 연구, 한국실내디자인학회지 25호, 2000.12
10. 안경환, 한국 전통건축의 건축언어, 대한건축학회논문집 10권 12호 통권 74호, 1994.12
11. 이인희, 전통사상의 현대적 의미와 이론화 작업에 관한 연구, 대한건축학회논문집 11권 8호 통권 82호
12. 임석재, 우리건축과 서양건축의 만남, 대원사, 1999
13. 김인철, 없음의 미학, 플러스, 1998.4
14. 정무웅, 한국 전통건축의 공간구성-공간의 계층적 질서, 플러스, 1989
15. 안영배, 한국성의 재규명-한국 전통건축의 공간특성과 구성수법, 건축과 환경, 1988
16. 임창복, 한국 현대건축에 있어서 전통표현의 문제-전통 논의의 새로운 방향 모색을 위하여, 건축과 환경, 1988

<접수 : 2002. 8. 31>