

가로환경의 이미지 정체성 수립에 관한 연구

-광주광역시 도시이미지정체성 수립을 위한 디자인요소 개발 사례를 중심으로-

A Study on the establishment of a Street Environment image Identification

- Centering on developmental examples and design factors for establishment of city image identity of Gwang-ju

윤봉식(Yoon, Bong-Shik)

순천제일대학 디지털애니메이션과

본 연구는 2001년 조선대학교 산업디자인특성화사업단 연구비 지원에 의한 연구임

1. 서론

- 1-1 연구배경 및 목표
- 1-2 연구방법 및 프로세스

2. 광주시 도시환경 현황분석

- 2-1 도시환경 여건분석
- 2-2 도시환경디자인 현황분석
- 2-3 도시환경여건 수요분석
- 2-4 관광진입동선 분석
- 2-5 정책방향 검토
- 2-6 사업영역별 세부사업 평가

3. 도시환경디자인개발 전략

- 3-1 디자인 구현 방향
- 3-2 디자인개발 범위
- 3-3 디자인개발 전략

4. 도시환경디자인개발 사례

- 4-1 가로환경디자인 요소
- 4-2 도시경관디자인 요소
- 4-3 도시구조물디자인 요소

5. 결론 및 제언

참고문헌

(要約)

21세기에 들어 지방화에 대한 인식이 세계화의 중요한 부분으로 재해석되고, 고유한 지방문화의 가치가 진정한 의미에서 도시의 경쟁력을 높일 수 있는 방안으로 인식됨에 따라 국내·외적인 환경변화에 능동적인 대응과 일관성 있는 도시의 발전상 모색을 위하여 도시마다 도시의 이미지정체성 개발을 모색하고 있다.

이에 지난해 광주시의 도시이미지정체성을 수립하기 위한 기초 연구를 통해 '빛과 생명의 도시, 광주'라는 이념적 슬로건과 CI기본 요소를 개발하였다.

본 연구는 이상의 기초 연구를 토대로, 도시이미지를 구성하는 디자인 요소를 중심으로 도시 현황을 분석하고, 도시의 발전 가능성을 고려하여 장기적인 도시환경디자인개발 전략을 수립하고, 광주시에 적합한 가시적 정체성이미지 수립을 위한 사례 개발에 연구의 목적을 둔다.

본 연구에서는 광주시의 실제적 도시환경디자인 요소개발 사례를 제시하였고, 연구결과는 현재 광주시에 적용되었거나, 일부 보완을 통하여 적용되어질 예정이며, 이를 기반으로 도시 이미지정체성 수립을 위한 장기적인 전략에 따라 향후 지속적인 연구가 이루어질 것이다.

(Abstract)

In the 21st century, as localization is reinterpreted as an important part of globalism and as local culture is recognized as a device to increase the competitive power, every city is trying to develop its identity and improve its image while coping with change of the international and domestic environment.

Therefore, basic research was preformed to establish the city image identity of Gwangju and as a result, an ideological slogan " City of Light and Life, Gwangju" and basic factors were developed. This study aims to analyze the condition of the city, focusing on design factors that the city image is comprised of, and establishes a long-term strategy for urban environment development by considering the developmental potential of the city. and focuses on case studies for establishment of an image suitable for Gwangju.

Case studies focusing on the urban environmental development were presented and the results were applied to Gwangju. From the results, further studies can be pursued according to a long-term strategy.

(Keyword)

Urban Environmental Design factors, Identity of the citys , Strategies for urban environmental development

1. 서론

1-1 연구배경 및 목표

지방화의 급진전으로 각 도시마다 고유한 지방문화의 가치가 진정된 의미에서 도시의 경쟁력을 높일 수 있는 방안으로 인식됨¹⁾에 따라 국내·외적인 환경변화에 대한 능동적 대응과 일관성 있는 도시의 발전상 모색을 위한 도시이미지 정체성개발이 절실하게 요구되어졌다.

이에 광주시도 도시의 정체성을 찾고, 이미지요소를 개발하기 위한 노력으로 '광주광역시 TCI(Total City Identity)사업'을 실시하였으며, 총 3단계사업으로 구성하여 1단계에서는 기본 요소인 CI요소 및 도시 이미지 테마설정을 완료하였고, 현 2단계 사업에서 도시환경디자인개발과 문화상품개발의 두 영역으로 사업을 분리하여 디자인의 전략 및 개발을 실시하였다. 이 중 본 연구는 도시환경디자인개발을 위하여 실시된 연구이다. 도시의 정체성을 추출하기 위해 광주시의 환경분석으로 잠재되어 있는 환경조성 요소를 분석하여 이에 따른 디자인요소 개발 전략을 수립하고, 도시이미지정체성 구축을 위한 대표적 사례를 개발하여 장기적인 도시환경디자인의 방향성을 사회화하는데 본 연구의 목표가 있다.

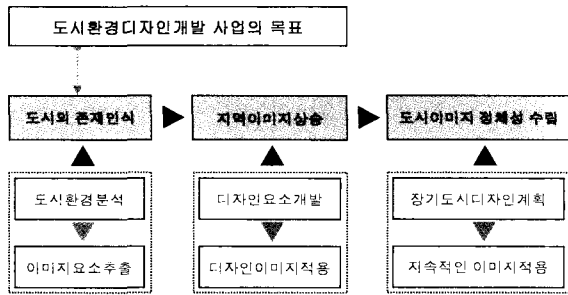


그림 1 도시환경디자인개발의 목표

광주광역시 도시이미지의 효과적인 개발과 정체성 수립을 위해서 무엇보다 시민과 함께 개발하는 참여유도형 수요자 중심의 도시개발방향 필요²⁾하며, 나아가 관, 민이 연계한 지속적인 네트워크가 이루어져야 한다.

1-2 연구방법 및 프로세스

도시환경디자인이미지요소의 효과적인 개발을 위해 그림3)과 같이 프로세스를 설정하였다.

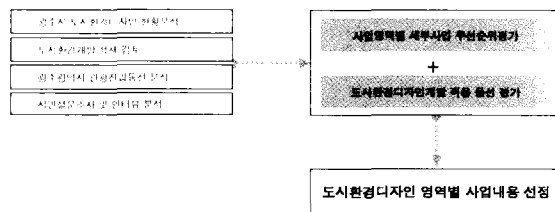


그림 2 도시환경디자인개발 사업선정 프로세스

먼저 광주시의 도시환경을 분석하고, 현재 도시환경디자인 현

1) 임창호, 21세기 광주 도시계획의 방향 1p
 2) Environmentally Sound and Sustainable Development, 대한민국 도시계획학회, 국토계획, 제 33권 제 2호(통권 94호), 1998. 4, p.206
 3) 광주도시계획-빛의 도시 광주2020, 광주광역시, 2p

황과 정책개발 방향 검토 및 관광진입동선 분석을 통하여 현황분석을 실시한다. 현황분석을 통하여 광주시의 장기적 디자인전략을 수립하고, 이의 효과적인 수행을 위한 단계적 실행모형을 설정, 최종적으로 현 단계에서의 세부연구과제를 도출, 디자인개발을 실시한다.

2. 광주시 도시환경 현황분석

2-1 도시환경 여건분석

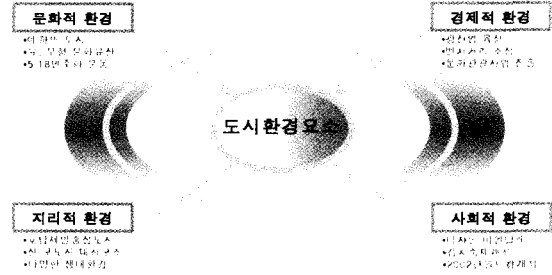


그림 3 광주시의 환경여건

광주시의 도시환경여건을 살펴보면, 문화, 경제, 지리, 사회환경으로 구분할 수 있으며, 문화적 환경으로는 문화·예술적 유·무형자원이 산재해 있고, 5.18민주화 운동, 광주학생운동 등으로 자주, 민주적 도시이미지를 보유하고 있다. 사회적 환경으로는 국제적으로 동북아경제권의 부상에 힘입어 아시아·태평양 시대가 도래하고, 국내에서는 문화산업관련 지자체 지원이 확대되어지고 있다. 지리적 환경은 국토 서남권의 중심지로서 거점 역할을 담당하고, 완만한 구릉지와 평야지가 전개된 개발 가능지를 보유하고 있으며, 동남방의 무등산과 북쪽의 병풍산, 서북쪽의 용진산, 남쪽의 정광산으로 둘러싸인 분지형 도시구조를 가지고 있다. 주요 수계는 시의 중앙을 남북으로 관통하는 영산강과 서북쪽의 황룡강, 시가지 중심을 통과하는 광주천이 형성되어 있다. 경제적 구조는 금남로와 충장로를 중심으로 행정업무, 상업기능이 집중된 단핵도시공간구조에서 다핵도시공간구조로 변화하고 있으며, 특화사업 및 산업기반 시설이 다소 취약하나 현재의 제조업 중심 경제구조가 다양한 지식산업으로 변화하고 있는 추세이다.

2-2 도시환경디자인 현황분석

[1] 가로환경 및 시설물디자인의 문제점 및 개선점
 광주시의 가로환경은 계획화되지 않은 상업지역의 사인물들로 도시의 시각적 이미지가 무질서해 보이며, 스트리트퍼니처 또한 각각의 개성에 의해 도시의 이미지가 난립되어 있다.

표 1 광주시의 거리환경이미지 구성요소

가로환경	District	
		<ul style="list-style-type: none"> • 금남로, 예술의 거리, 백운교차로 • 전남대, 조선대 후문 거리환경 • 벤치, 가로등, 휴지통, 안내사인 등 스트리트퍼니처 및 사인류

이에 안내사인 및 과도한 사인물의 체계적인 정비로 사인물의 정보기능을 원활하게 하고 이용할 수 있도록 사인탑을 제공해야 하며, 주변가로나 건물의 경관과 조화를 이룰 수 있는 가로경관 이미지 정립과 다양한 가로시설물의 개발이 필요하다.

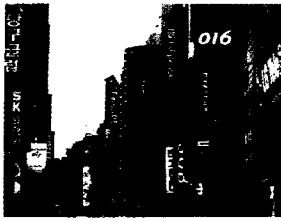


그림 7 총장로 사인경관

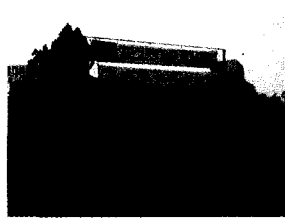


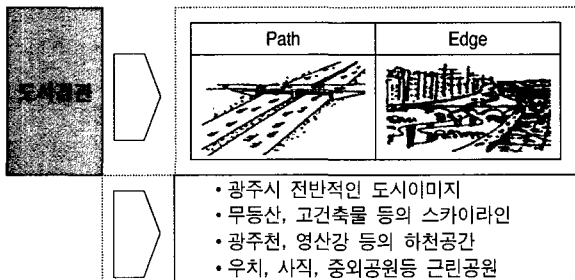
그림 8 예술의 거리 사인시설

특히 상점들의 일반간판들이 명시성에 치중한 색상의 선택으로 시각적 피로를 초래하지 않고, 공익성 사인물과 배치되지 않도록 사인계획의 우선적 수립 요구되어 진다.

[2] 광주시 경관디자인의 문제점 및 개선점

도시경관의 이미지는 장기적인 도심의 발전 방향과 토지이용 계획 등에 의해 커다란 이미지가 형성되어지고, 세부적으로 하천, 공원·녹지공간, 스카이라인 및 조망시설 등이 모여 하나의 도시경관이미지를 이룬다.

표 2 광주시의 도시경관이미지 구성요소



현재 광주시는 구도심을 중심으로 밀집형 도시구조를 가지고 있어 전체적인 도시경관의 이미지의 통일성과 조화를 고려한 계획성 있는 도로, 가로경관 조성이 요구되며, 현 도시의 이미지를 가시적으로 고양시키기 위해 도심 건축물들의 색채계획 수립을 통하여 건축물간의 조화로운 배색을 유도해야 한다.

도시의 시각적 경계를 이루는 스카이라인 역시 점구조로 독립되어 지어진 고층건물들에 의해 침해되어져 있어 시선을 막고, 시야를 답답하게 한다.



그림 6 사직공원 스카이라인



그림 7 고속도로변 스카이라인

이에 도시전체를 분지형으로 둘러싼 산세와 하천, 자연녹지로 이어지는 시각적 동선이 녹지주변 아파트나 교량에 의해 차단되지 않도록 배치계획이 필요하고, 도심 내 건축물들의

고도제한으로 건축물간의 조망권 침해를 막고, 무등산경관의 심리적 단절감을 개선하기 위한 연구가 필요하다.

단기간의 광주천 정화사업을 통해 하천수질은 개선되었으나, 인공화된 하천 경관의 정비방향은 다소 개선이 요구되어지며, 현재 교통정체해소의 단순한 역할만을 수행하는 교량들을 주변 녹지경관이나 하천과 시각적으로 연결하는 유기적인 구조로 개선해야 한다. 최근 하천 녹지공간이 주차장으로 활용됨에 따라 주차장 인접 녹지가 기름과 매연으로 훼손될 가능성이 내재되어 있고, 타도시에 비해 수변공간의 활용율이 저조하여 하천공간의 활용가능성이 높다.

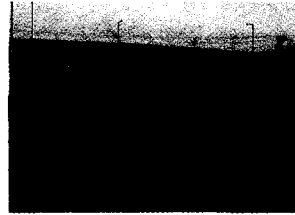


그림 8 광주천과 패션부지의 교차점

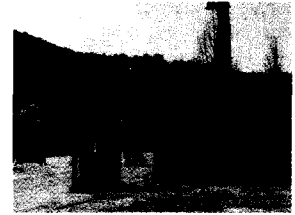
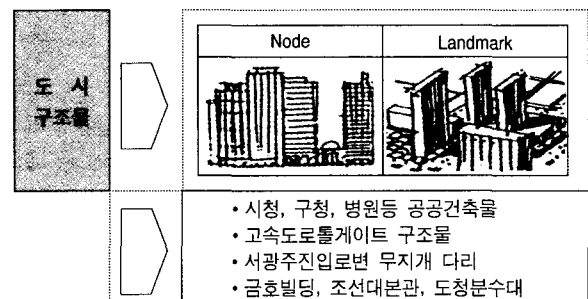


그림 9 광주패밀리랜드 진입로

공원, 녹지공간은 우치공원, 사직공원, 중외공원 및 다수의 근린공원을 보유하고 있어 공간대비 토지점유율은 높고, 휴식공간 및 자연녹지제공의 기능을 수행하고 있다. 그러나 불법 주차차량 및 쓰레기 투기 등으로 훼손되고, 일부 공원의 고속도로로 진입로변에 위치로 휴일 및 성수기에 교통체증의 원인이 되고 있다.

[3] 광주시 구조물디자인의 문제점 및 개선점

표 3 도시구조물이미지 구성요소



도시구조물은 Node를 형성하는 Landmark로 구성되며, 구조물의 지역이미지에 따라 정체성이 반영되며, 일반적으로 선형적 구조물이미지 개선은 시청, 구청, 병원 등의 공공기관을 대상으로 하거나, 테마파크 및 랜드마크를 대상으로 실시된다.

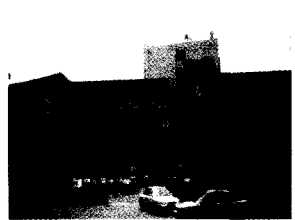


그림 10 광주시청사



그림 11 전남 도청사

광주시의 건축, 구조물들은 지역성보다는 구조물 증개축비용

4) 도시이미지 구성요소의 분류는 Kevin Lynch의 이론을 인용한 것임

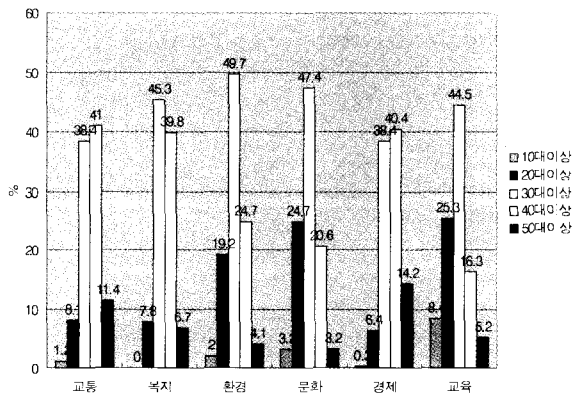
의 경제성만을 고려한 디자인이 주를 이루며, 공공건물 역시 도시이미지정체성을 고려한 목적성 건축보다는 기존 대형 건물의 용도변경이나, 계획공간의 토지 활용효율성만을 고려하여 축소되었다.

광주시 진입도로변에 대표적 상징물(랜드마크, 진입로 조형물, 상징관문 등)의 개발로 관광객에게 인상적인 이미지 제공할 수 있으며, 보행자 보호를 위한 시설 및 전용도로(자전거, 산책로 등)의 체계적인 증설로 친환경적 도시환경개발의 방향 제시가 가능하다.

2-3 도시환경여건 수요분석

이상으로 살펴본 바와 같이 광주시의 전반적인 도시환경여건은 다소 열악하며, 도민에 대한 수요분석을 실시한 결과 시민의 만족도가 매우 낮게 평가되고 있다. 타도시와 비교한 도시환경여건 역시 대다수의 응답자가 부정의 응답을 하거나, 평이한 것으로 느끼고 있다. 도로환경 및 생활여건에 대해 도로환경의 가장 큰 문제점을 도로정비 및 환경미관과 관련된 시설물의 미비로 지적하였으며, 시민이 느끼는 도시 생활여건 중 교통, 복지시설과 경제적인 수준이 매우 낮은 것으로 인식되어 있었다.

표 4 생활여건 만족도



광주시의 개선사항 및 시민 참여의식에 대해서는 교통문제를 가장 시급히 개선해야할 과제로 선택하였고, 그 다음으로 경제여건의 신장을 이야기하였다.

표 5 광주시의 개선사항

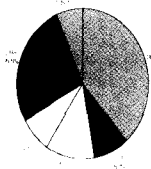


표 6 시민참여 의식



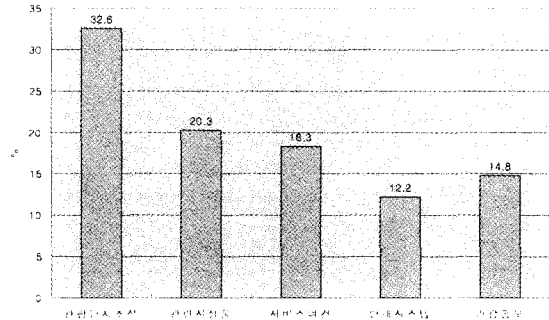
이는 광주시의 도시이미지 및 생활여건에서 차지하는 도로경관의 중요성을 말하며, 도시형태의 기본이 되는 공간배치 상의 문제점을 의미하기도 한다. 도시환경개발에 대한 시민의 참여의지는 타도시에 비해 매우 높으며, 이러한 시민의식은

5) 광주광역시 TCI 2단계사업 최종결과보고서 참조

CI 사업의 원활한 추진을 위한 가능성으로 판단된다.

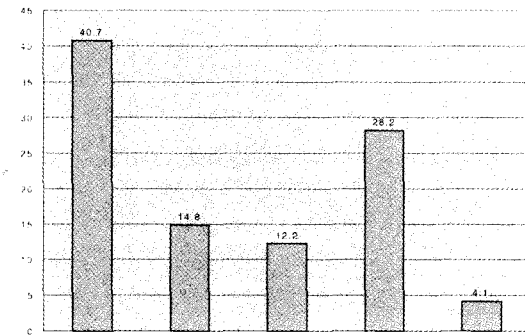
세부적인 사업영역별 수요조사에서 관광여건의 성장을 위해 가장 시급한 사업에 대해 시민들은 관광단지의 조성(32.6%)을 높게 선택하였고, 그에 따른 시설물(20.3%)의 개발 및 서비스여건의 신장을 순차적으로 요구하고 있다. 이러한 결과는 광주시 전역에 산재된 관광문화여건들이 통합된 형태의 관광지로써 기능을 수행할 수 있는 계획단지의 필요성을 의미한다.

표 7 광주시 관광여건 개선점



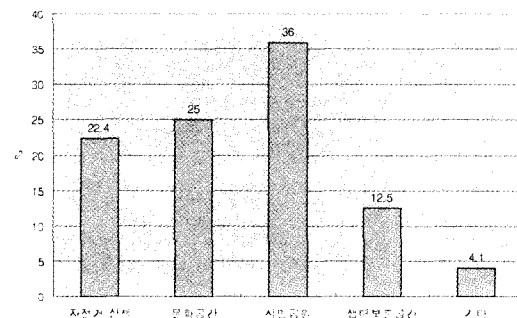
현재 도심 속 휴식공간확보에 대한 요구가 크며, 특히 청소년이나 가족단위를 위한 휴식공간의 확보가 절실하게 요구된다.

표 8 시민이 바라는 휴식공간의 유형



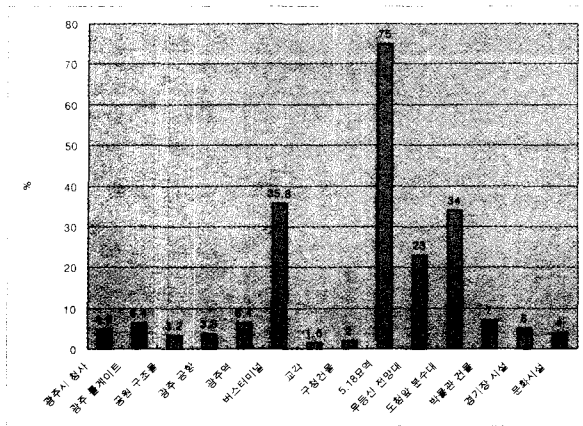
휴식공간 활용방안으로 광주천 고수부지와 폐선부지를 시민공원과 문화공간으로 활용하자는 의견이 높게 나타나며, 폐선부지에 관한 보고서에 따르면 현 폐선부지공간 내에 보행자도로나 자전거도로는 반드시 있어야 한다는 의견이 지배적이다.

표 9 하천 활용에 대한 요구



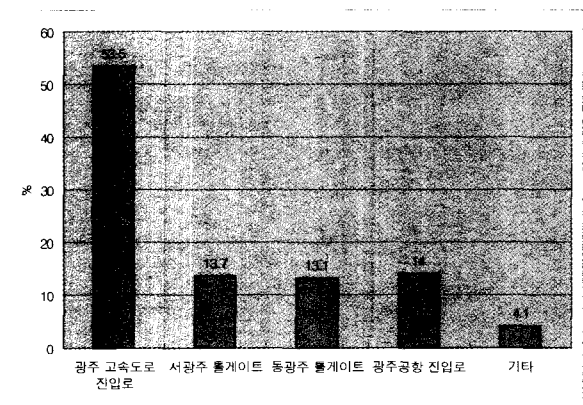
6) 광주 도심철도 폐선부지 활용방안 ;푸른길 조성, 조진상(동신대 도시계획학과 교수, (사)광주시민환경연구소 소장)

표 10 시민이 느끼는 광주시의 랜드마크코스



광주시를 대표할 수 있는 랜드마크코스에 대해 시민들은 5.18 묘역과 버스터미널을 인식하고 있었고, 새로이 광주시 상징구조물을 조성 시 가장 적합한 장소로는 과반수 이상의 응답자가 고속도로 광주진입로를 선정하였다. 이는 대외적인 제 1의 관문으로 고속도로 진입로의 사용빈도와 일치하고 있다.

표 11 광주시 상징관문의 설치위치



2-4 관광진입동선 분석

본 연구를 통하여 개발되는 이미지요소의 가시적인 적용을 위하여 시민과 관광객의 광주도심 내 주요 이동경로를 동선으로 분석하였다. 외부에서 진입 가능한 광주시의 진입동선은 아래의 그림과 같이 항공로를 이용하여 영산강을 가로질러 도시 중심권으로 진입하는 동선과 고속도로 광주톨게이트를 이용한 상행선, 88고속도로와 국도를 이용한 하행선 진입이 가능하다.

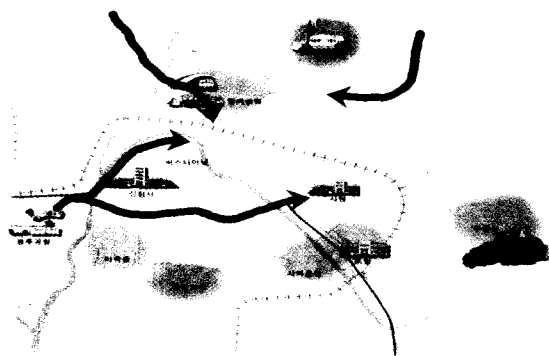


그림 12 광주시 관광진입 동선

진입로는 상이하나 주요 관광동선은 주도심권을 중심으로 형성되어 있으며, 5.18묘역, 어등산, 무등산, 비엔날레, 소쇄원 등과 연결하여 관광코스개발이 가능하고, 상기 관광동선의 도로, 교통여건에 대한 실제적 환경개선을 위하여 광주시 개인택시 조합 등을 대상으로 인터뷰조사를 실시하여 사고위험이 높거나, 개선이 시급한 지역·시설에 대한 개선사항과 일부 개선 방법에 대해 의견수렴을 실시하였다.

2-5 정책방향 검토

본 연구가 광주시의 도시환경디자인개발에 반영되기 위해서는 실제적인 연구와 더불어 관련 정책 및 사업 기본계획들의 방향과 치밀한 연계가 필요하다. 현재 광주시에서 실시되거나, 기획 중인 도시환경개발관련 정책을 검토한 결과, 자치단체 및 도시발전계획별 발전방향에 다소 차이가 있어 세부사업들이 하나의 도시환경으로 연결될 수 있는 정체성(Identity)이 필요하였고, 이의 해결을 위하여 광주시청 관련부서 및 관련 기관과 매월 정기협의회의 및 세미나 개최를 통하여 긴밀한 연동·공조체제를 이룰 수 있었다.

표 12 광주발전 정책 방향

구분	기본방향	추진계획
제3차 국토 종합개발계획 (1992-2001)	· 다양한 휴식프로그램 및 위락공간 개발 · 자연, 역사, 문화자원 보존과 여가활용도 제고	· 여가 공간의 개발방향 정립 및 시설확충 · 국민여가시대의 조성 · 관광산업의 여건조성
2011년 광주 도시기본계획 (1993-2011)	· 수. 육경축을 연계한 녹지 체계의 구성 · 도시공원의 체계적 배치 · 대상공원 및 녹지대 설치	· 광역 녹지체계의 형성 · 도시공간의 양, 질적 개선 · 녹지보존과 산지 주변 휴식을 위한 녹지대 설치
광주비전21 실천전략	· 다핵집합 공간구조 형성 · 자원집약형 도시공간구조 · 대중수단 위주 교통체계	· 다핵별 다핵화 추진 · 도심발전축의 강화 성장 · 다핵구조 중심지 배치
2000년대 광주시도시 기본계획	· 녹색도시 조성	· 녹지 조성의 적정, 체계화 · 관리체계의 개선
광주시 도시경관 보존, 관리방안에 관한 연구	· 도시 생태 오픈스페이스 · 역사계승, 예방발현 경관 · 경관지역의 경관로 조성	· 도시경관축의 형성 · 수면공간, 도시공원 연계 · 역사, 문화 조화 경관조성 · 교통망을 연계 경관조성
광주장기종합 발전계획 (1998-2007)	· 도시생태환경 복원, 에코폴리스 지향적 구조 · 생활권역별 공원녹지조성 · 도시공원의 조성과 관리	· 자연 생태 및 경관조성 · 미 집합 도시공원 건립 · 동경, 수경이 조화된 녹지체계 구성
광주·목포 광역권 계획 (1998-2011)	· 광주중심으로 나주, 담양, 화순, 장성 등의 주변 지역을 연결하는 단일 대도시권 형성	· 광주상무신도시, 첨단과학 산업단지 등 신개발지와 구도심을 유기적으로 연결하는 컨벤션센터, 텔레포트, 호텔 등 업무단지 배치
광주관광종합 개발계획 (1997-2001)	· 주변산 보존, 도시하천의 친수적 경관 조성 · 역사명소 연결 경관 조성	· 도심 명소 공원 조성 · 관광지의 경관로 조성 · 새로운 중앙공원 조성

2-6 사업영역별 세부사업 평가

표5와 같이 각 영역별로 다양한 방법에 의해 조사된 사업항목을 추출하고, 이를 7개 속성(현실성, 연계성, 경제성, 심미성, 기능성, 상징성, 친환경성)에 의해 최종적인 우선 사업(7)을 선정하였다. 또한 각 영역별 우선 사업은 도시환경디자인개발 적용 동선을 고려하여 선정하였으며, 본 연구로 개발되는 디자인요소는 그림13)의 동선에 적용되어 가시적인 도시환경이

7) 영역별 선정사업에 대한 디자인요소 사례 개발

미지를 예측할 수 있게 할 것이다.

표 13 도시환경디자인개발 우선순위평가 (● : 중요, ○ : 보통)

사업영역	세부사업	현실성	연계성	경제성	심미성	기능성	상징성	친환경	우선순
가로 환경 디자인 개발	금남로 조각거리 조성	●	○	○	●	○	●	○	○
	공공청사 대표성이미지	○	●	○	○	●	●	○	●
	스트리트퍼니처디자인	●	●	○	●	●	○	●	●
	관광안내소, 동선개발	○	○	●	○	○	○	○	○
	거리환경 슈퍼그래픽	○	○	○	●	○	○	○	○
도시 경관 디자인 개발	광주천 스트리트퍼니처	○	○	○	●	○	○	○	○
	페션부지 푸른길조성	●	●	○	●	○	○	○	●
	광주천 복원사업	○	●	○	○	○	○	○	○
	조망시설, 관광프로그램	○	○	○	○	○	○	○	○
	걷고싶은 거리조성	○	○	○	○	○	○	○	○
도시 구조 물디 자인 개발	도시건축이미지통일화	○	○	○	○	○	○	○	○
	광주타워, 관광종합단지	○	○	○	○	○	○	○	○
	조각공원 조성사업	○	○	○	○	○	○	○	○
	5.18기념관연계 사업	○	○	○	○	○	○	○	○
	옥외광고물 시범가로	●	○	○	○	○	○	○	○

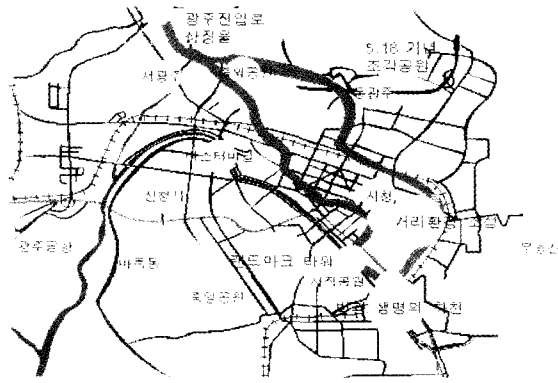


그림 13 도시환경디자인개발 적용 동선

3. 도시환경디자인개발 전략

3-1 디자인 구현 방향

[1] 도시환경디자인개발을 위한 장기사업계획

표 14 도시이미지정체성 수립을 위한 장기 디자인개발 사업계획

구분	이미지설정기	이미지확산기	지속관리기
사업 단계	기본 이미지 개발단계	거점이미지 개발단계	이미지네트 워크 구성단계
전략 수립	도시이념설정 디자인이미지 개발전략	도시 거점 디자인전략	도시이미지 네트웍계획
사업 내용	도시환경영역별 기본이미지 요소 개발	거점지역, 중점육성단지 디자인적용	행정구역, 가로별디자인 요소 적용
소요 기간	3 ~ 4년	4 ~ 5년	약 4년
비 고	도시 이미지 요소의 기본 디자인 마련	사업의 완성속도와 투자기반에 따라 각 단계 일부 병행추진	사업의 진행정도에 따라 지속관리단계 통합추진 가능

도시환경디자인개발은 도시의 수명과 함께하는 지속사업으로

써 도시의 장기개발계획의 일환으로 추진되어야 한다. 종합적인 도시이미지의 정체성수립을 위해서는 본 연구의 결과물을 기반으로 아래와 같이 장기적인 연차 사업으로 구분하여 지속적으로 추진해야하는데 TCI 2단계 도시환경디자인개발사업은 도시의 장기 디자인개발사업의 시작인 도시의 기본 이미지개발을 위한 전략수립 및 디자인개발에 해당한다.

[2] 도시이미지 정체성 구현 방향

본 연구에서는 개발된 도시환경디자인의 이미지요소를 도시이미지로 정착시키기 위해서 아래와 같이 Visual Identity, Mind Identity, Behavior Identity의 연계성 있는 구현 방향을 모색하였다. 또한 광주시 도시이미지의 효과적인 홍보를 위해서는 도시의 이벤트와 축제를 기반으로 다양한 커뮤니케이션 활동이 요구되어지며, 이에 대한 지속적인 연구는 도시구조물의 개발에 대한 실시설계와 함께 3단계 연구에서 다루도록 한다.

표 15 도시계획 속의 디자인이미지 적용방향

	이미지설정기	이미지확산기	지속관리기
VI 시각 적 통일 성	도시 경관	· 광주천, 교량대상 도시경관이미지 · 디자인기본안 마련	· 하천전역디자인 이미지 확산 · 구역별 생활환경 개선 운동
	도시 구조 물	· 랜드마크타워이미지, 광주 진입로변 상징조형물이미지 디자인 · 도시건축, 구조물 디자인이미지 설정	· 구역별 랜드마크 요소 활용 · 광주 5대관문 이미지 확산 · 건물 신개축시 구조물이미지 적용
	가로 환경 및 거리 시설	· 거리환경조성디자인 인원칙 수립 · 테마거리경관이미지 특성화 · 스트리트퍼니처디 자인 기본안 개발	· 구역별 스트리트 퍼니처 응용요소 개발 · 옥외사인 정비사 업 시행
M.I 정신적 일체성	· 광주시 도시정체성 테마 수립 · 도시환경디자인개발 발전력 수립	· TCI도시환경요소 적용범위 확산 · 구역별 TCI응용 요소개발, 적용	· 광역 도시이미지 정체성구축 · 시민과 관리자 지속 의식교육
	B.I 행동의 일체성	· 행정, 실무의 일관 적인 공조체계 · 시민단체와의 협동체계 구성	· 캠페인, 이벤트 등을 통한 주민 들의 적극적인 참여 유도
			· 광주전역 거리 시설물 이미지 정립 · 지속적 이미지 개선 및 정비 사업 실행 · 시민 자발적인 행사로 자생력 신장 · 디자인요소 재 정비와 관리의 행정지원체계

3-2 디자인개발 범위

도시환경디자인의 이미지 구성요소별로 선정된 사업내용의 개발 범위와 기본방향, 그리고 세부계획은 아래의 표와 같다.

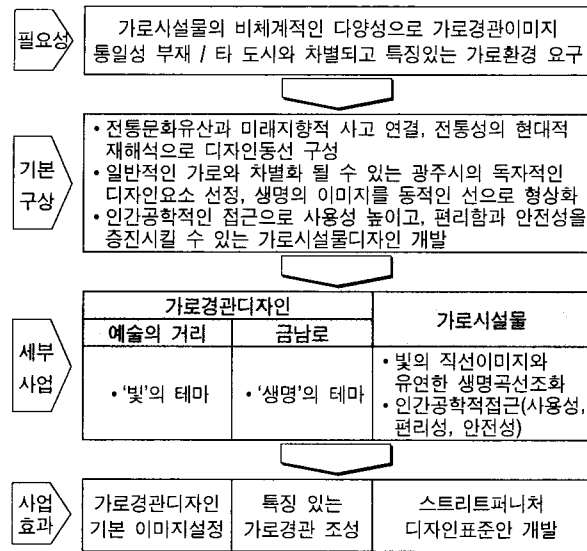
표 16 도시환경디자인개발 대상사업내용 및 추진전략

영역	사업내용	기본 디자인방향	세부계획
가로 환경 디자인	가로환경 조성	테마 별 거리 조성	· '빛'의 거리 - 예술의 거리 · '생명'의 거리 - 금남로
		· 생활사적 전문문화의 지속성과 생명력 · 민주화 이념과 미래지향적 벤처거리이미지	
도시 경관 디자인	생명의 하천 푸른길 조성사업	· 시민의 휴식이 있는 테마공원 · 자연과 하나되는 자연생태공원	· 수변 및 수상조명시설 · 불빛이 조각의 길 · 자연학습장 및 탐방로 · 보행자전용로 및 산책로 동선
도시 구조 물디 자인	고속도로 진입로 상징관문 디자인	· 도시이념의 첫인상 / 이미지요소 개발	· '빛과 생명'의 이미지 상징관문 디자인 · 대형 태양열에너지 활용구조물 계획
		랜드마크 타워	· '빛'의 중심점 역할 랜드마크타워

3-3 디자인개발 전략

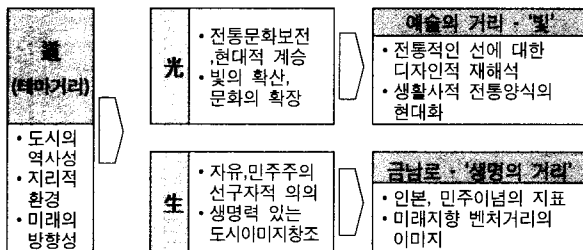
[1] 가로환경디자인

표 17 가로환경디자인개발 전략



다양한 이벤트가 열리는 광주의 경제적, 정서적 중심가인 금남로는 민주화의 역사성과 첨단산업의 발전의지를 시각화하며, 전통차 전문점, 문화상품상점 등의 고풍스러운 분위기와 여유로운 동적 이미지로 전통·문화공간을 조성한다. 동시에 유럽 테마거리의 사례와 같이 지자체의 거리환경개선활동지원으로 시민주체적 환경개선 참여의식의 조성을 유도한다.

표 18 테마거리 디자인개발 전략



[2] 도시경관디자인

도시경관디자인은 광주천 하천정비계획이 수립되어 있는 지역을 대상으로 광주시 정책방향과 연계하여 사업 방향을 설정, 기존 사업과의 배치에 의한 예산의 낭비 및 재원의 중복소모를 미연에 방지하였다.

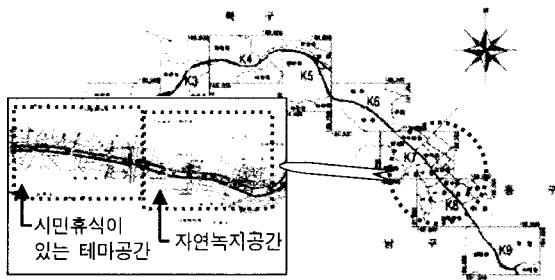


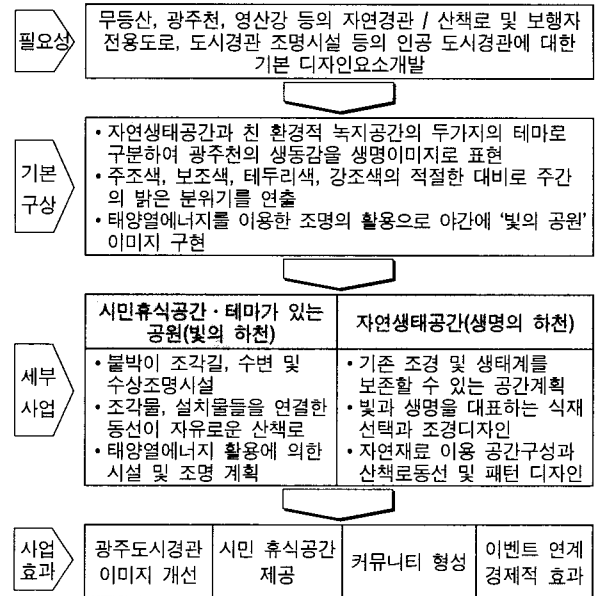
그림 14 도시경관디자인 사업대상지

8) 광주광역시 TC1 2단계사업 최종결과보고서 참조, 2001

광주천 전체 연장구간(11.8km) 중 대상 공간은 사직공원부근에서 폐선부지와 교차되는 구역까지 연결되는 약 2.5km구간을 대상지역으로 설정하였다.

기본적인 사업영역은 위의 그림과 같으며, '시민휴식이 있는 테마공원'과 '자연생태공원'의 두가지 테마로 구분하여 디자인 개발을 진행하고, 자연녹지공간, 산책로, 보행자전용도로, 자전거전용도로 등을 친수를 위한 포괄적인 개념의 동선으로 연결한다.

표 19 도시경관디자인개발 전략



[3] 도시구조물디자인

A. 상징관문디자인

광주시는 고속도로로 진입이 가능한 5대 관문이 있으나, 그 중에서 이용이 가장 많고, 시각적 접근이 용이한 육로인 광주 톨게이트를 사업대상지로 선정하였다.

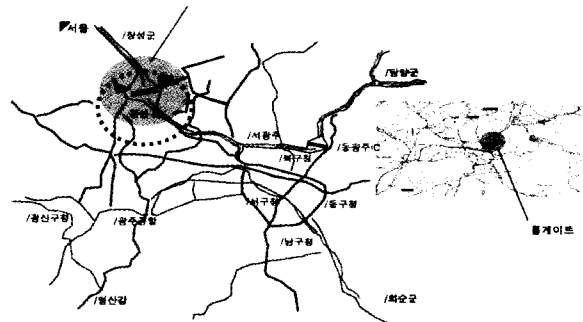


그림 15 광주진입로 상징관문 사업대상지

광주시는 서광주진입로변 아치형 구조물외에 상징적인 조형물로서 관문디자인이 존재하지 않아 광주진입시 인상적인 요소가 부재하며, 5대 진입로 역시 대부분 고속도로톨게이트를 관문으로 이용하거나 별도의 구조물 없이 안내사인만 설치되어 있다. 이에 CI 1단계에서 개발한 이미지요소와 '빛과 생명의 도시' 이미지를 직선적 지향이미지를 모티브로 태양열구조물과 주변경관디자인을 개발하여 광주시의 랜드마크요소 및 주·야간 지표로 활용할 수 있게 한다.

표 20 도시구조물디자인개발 전략1

필요성	광주시 상징구조물(건축물, 시설물 등)의 디자인이미지 설정 / 도시의 차별화 된 상징이미지 부재									
기본구상	<ul style="list-style-type: none"> • 광주진입로에 차별화 된 '빛과 생명의 도시' 이미지를 상징구조물에 형상화 • 진입로상징물이 교통에 장애가 되지 않고, 주·야간 지표사인 으로 활용할 수 있는 공간과 크기의 디자인 개발 • 고속도로 진입로 조형물에 태양열 집열판을 이용 주·야간 조명에 사용할 전력을 공급하고 타워 건립 비용 절감 									
세부사업	<table border="1"> <tr> <th>이미지 요소</th> <th>공간적 요소</th> <th>기능적 요소</th> </tr> <tr> <td> <ul style="list-style-type: none"> • '빛과 생명의 도시' 광주의 이미지 • 관광객에게 광주 첫인상으로 각인 • 주·야간 통일된 이미지메이킹 </td> <td> <ul style="list-style-type: none"> • 광주시 공간의 구역 표시 의미 내포 • 교통편의 제공할 수 있는 계획수립 • 효과적 진입동선 선택/광주들게이트 </td> <td> <ul style="list-style-type: none"> • 자체에너지로 야간조명활용 • 구조물 건립시 지역 예산 절감 • 주·야간 지표 사인활용디자인 </td> </tr> </table>	이미지 요소	공간적 요소	기능적 요소	<ul style="list-style-type: none"> • '빛과 생명의 도시' 광주의 이미지 • 관광객에게 광주 첫인상으로 각인 • 주·야간 통일된 이미지메이킹 	<ul style="list-style-type: none"> • 광주시 공간의 구역 표시 의미 내포 • 교통편의 제공할 수 있는 계획수립 • 효과적 진입동선 선택/광주들게이트 	<ul style="list-style-type: none"> • 자체에너지로 야간조명활용 • 구조물 건립시 지역 예산 절감 • 주·야간 지표 사인활용디자인 	도시구조물의 디자인이미지 수립	도시 랜드마크 요소 개발	친환경에너지 실용화 및 확산
이미지 요소	공간적 요소	기능적 요소								
<ul style="list-style-type: none"> • '빛과 생명의 도시' 광주의 이미지 • 관광객에게 광주 첫인상으로 각인 • 주·야간 통일된 이미지메이킹 	<ul style="list-style-type: none"> • 광주시 공간의 구역 표시 의미 내포 • 교통편의 제공할 수 있는 계획수립 • 효과적 진입동선 선택/광주들게이트 	<ul style="list-style-type: none"> • 자체에너지로 야간조명활용 • 구조물 건립시 지역 예산 절감 • 주·야간 지표 사인활용디자인 								
사업효과										

B. 랜드마크타워디자인

'빛의 동산'디자인개발의 사업영역은 사적공원일대로 현재 전망대가 위치해 있는 장소로써 태양에너지를 이용한 구조물로 사적단의 역사적 테마와 빛의 근원적 이미지를 통해 랜드마크 타워디자인을 개발한다.

표 20 도시구조물디자인개발 전략2

필요성	도시구조물의 디자인이미지 가이드라인 요구 / 광주시의 랜드마크 이미지요소 개발								
기본구상	<ul style="list-style-type: none"> • 친 환경에너지활용에 따른 지원으로 타워 건립 비용 절감 및 자체 발전에너지로 주·야간조명계획 수립 • 생명의 원천인 빛의 이미지를 시각화하여 빛의 도시 광주를 대표하는 '빛의 타워'구조물 디자인 개발 								
세부사업	<table border="1"> <tr> <th>이미지 요소</th> <th>공간적 요소</th> <th>기능적 요소</th> </tr> <tr> <td> <ul style="list-style-type: none"> • 사적단의 역사적 테마를 활용 • 빛의 타워 : 빛의 근원, 확산이미지 </td> <td> <ul style="list-style-type: none"> • 광주천과, 주변 경관의 연계성 • 향후 공간개발의 가능성 고려 </td> <td> <ul style="list-style-type: none"> • 태양열에너지 구조물,조명계획 • 주·야간 지속 랜드마크 시설 </td> </tr> </table>	이미지 요소	공간적 요소	기능적 요소	<ul style="list-style-type: none"> • 사적단의 역사적 테마를 활용 • 빛의 타워 : 빛의 근원, 확산이미지 	<ul style="list-style-type: none"> • 광주천과, 주변 경관의 연계성 • 향후 공간개발의 가능성 고려 	<ul style="list-style-type: none"> • 태양열에너지 구조물,조명계획 • 주·야간 지속 랜드마크 시설 	도시구조물디자인개발을 위한 기본 이미지 설정	주변공간과 연계 도시 구조물의 조명계획안 수립
이미지 요소	공간적 요소	기능적 요소							
<ul style="list-style-type: none"> • 사적단의 역사적 테마를 활용 • 빛의 타워 : 빛의 근원, 확산이미지 	<ul style="list-style-type: none"> • 광주천과, 주변 경관의 연계성 • 향후 공간개발의 가능성 고려 	<ul style="list-style-type: none"> • 태양열에너지 구조물,조명계획 • 주·야간 지속 랜드마크 시설 							
사업효과									

4. 도시환경디자인개발 사례

4-1 가로환경디자인 요소



그림 16 옥외사인

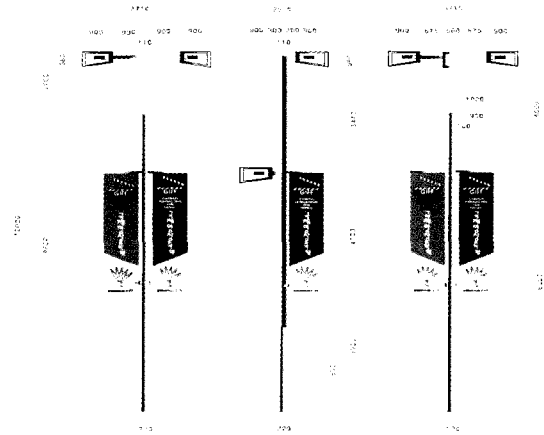


그림 17 가로등, 배너

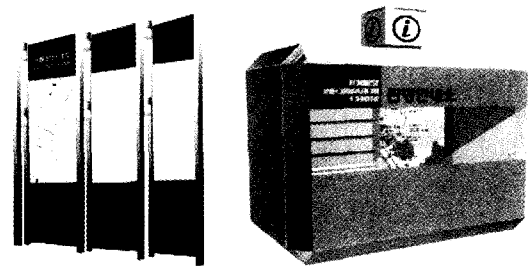


그림 18 옥외광고물

그림 19 관광안내소

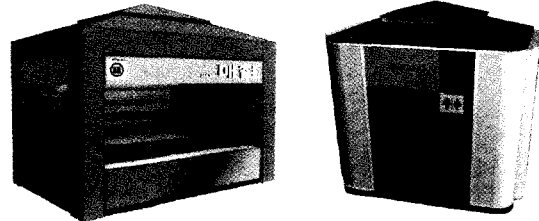


그림 20 키오스크

그림 21 옥외화장실

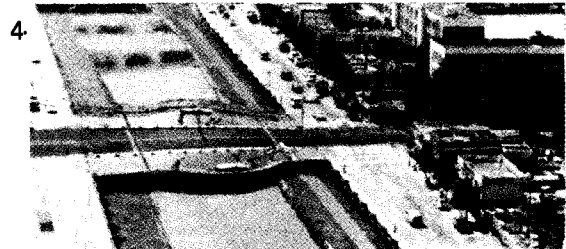


그림 22 하천 경관조성 예상이미지1

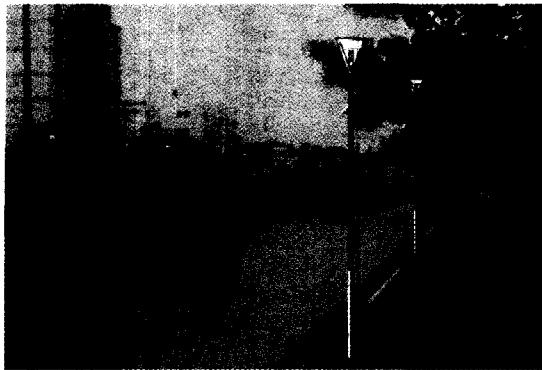
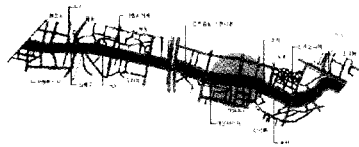


그림 23 하천 경관조성 예상이미지2

4.3 도시구조물디자인 요소

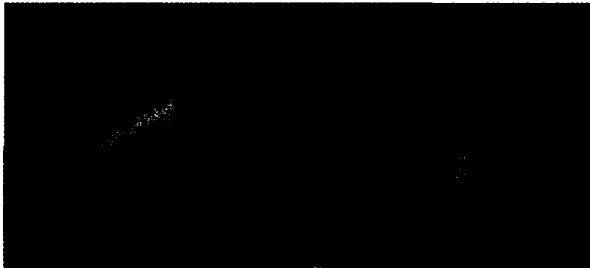


그림 24 광주진입로 상징관문디자인이미지

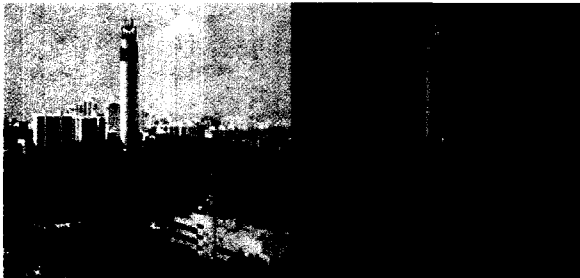


그림 25 랜드마크타워 주, 야간 이미지

5. 결론 및 제언

본 연구를 통하여 시민과 함께 개발하는 참여유도형 수요자중심의 도시개발이 지속적으로 이루어질 때, 지역 내의 문화적 자원의 활용 효율성과 부가가치를 증대시키는 경제적 측면 및 다양한 문화·여가공간확보에 따른 문화적 측면, 지역문화의 차별성에 따른 광주시에 대한 인식 재고와 시민의 활동범위가 확대되는 사회적 측면, 그리고 쾌적하고 효과적인 도시 동선 개발에 따른 공간적 측면의 효과가 기대되어진다. 본 연구를 기반으로 TCI 3단계 연구에서는 대표사업의 실시설계와 사업영역별 확산전략이 수립될 것이며, 이벤트 등의 시민연대의 식 개혁을 위한 구체적인 사업연계방안도 모색되어질 것이다.

참고문헌

- 강철기, 환경디자인 2: 슈퍼그래픽의 이론과 실제(Environ

- mental Design Best Selection), 도서출판 대우, 1991
- 고성종 외, 도시환경과 개방공간디자인, 미진사, 1999. 04
- 이연숙, 삶의 질과 환경디자인, 연세대학교출판부, 1998. 11
- 이진민, 공공환경디자인론, 중앙 M&B, 1998. 09 1999. 03
- 환경색채 디자인, 컬러 플래닝 센터, 도서출판국제, 1991
- 도시의 가로경관, Joanna Gibbons & Bernard Oberholzer, 도서출판국제
- Christopher Jones, Design Methods: seeds of human future, John Wiley & Sons Ltd, 1970
- Urban Design for Urban Renewal, 이천기, 1999,07
- World Congress on Environmental Design for the New Millennium Proceedings
- Wayne Hunt, Urban Environment Graphics, Madison Square Press, 1997
- Architectural Arts & Sculpture, The Architect's Sourcebook, The Guide, 1999
- Design elements for Architects, THE GUILD
- Visual Identity in Chicago, Koichiro Inagaki, 1991. 12
- 광주광역시, TCI 개발 1단계사업 최종보고서, 2000. 6
- 광주광역시, 광주장기종합발전계획(1997-2021), 2000. 11
- 광주광역시, 빛의 도시 광주 2020: Kwang-Ju Light 2020, 1998. 8
- 광주광역시, 광주천 하천정비기본계획(재정비) 2000. 05
- 광주광역시 남구, 도시공원 기능활성화 방안에 관한 연구, 2001. 01
- 동경도(東京都) 경관조례, 동경도조례 제89호, 1997.12.24
- 도시계획국, 공동주택 재건축등 아파트 관련 지구단위계획 운영지침, 2000,12
- 교통개발연구원 외, 수도권 광역교통망계획의 수립(안) 2000. 12
- 김연정, 생태도시론 개념 및 SD 개념으로써의 의의, 1998
- 수도권 광역교통망 계획의 수립(안), 국토개발연구원·국토연구원, 2000,12
- 21세기의 국토구상(안), 국토개발연구원, 2000
- 임창호, 도시경영의 새로운 패러다임, 국토연구원, 1998
- 우영희, 도시환경이미지 조성을 위한 구성요소에 관한 연구, 한국디자인학회, 2000