

## 도시공원 관리에 있어서 주민의 참여의식에 관한 연구<sup>1</sup>

- 초안산근린공원의 이용객을 대상으로 -

김용근<sup>2</sup> · 조중현<sup>3</sup> · 박태희<sup>4</sup>

## A Survey on the Awareness of Citizen Participation in Urban Park Management<sup>1</sup>

- The Case Study of Choansan Urban Neighborhood Park -

Yong-Geun Kim<sup>2</sup>, Joong-Hyun Cho<sup>3</sup>, Tae-Hee Park<sup>4</sup>

### 요 약

본 연구는 도시공원의 효율적 관리를 위해 모색되고 있는 도시공원의 주민참여관리제도의 이론적 토대와 기초자료를 마련하기 위한 목적으로 수행되었다. 이를 위해 서울시 도봉구의 초안산근린공원을 찾은 이용객들을 대상으로 사회·경제적 특성, 공원에 대한 관심도, 공원의 관리현황에 대한 인식, 공원관리에의 참여의사 등을 내용으로 설문조사를 실시하였으며, 회수된 75부의 설문지 중 유효표본은 63부였다. 응답자들의 공원에 대한 관심도가 비교적 높게 나타났으며, 공원의 관리현황을 긍정적으로 인식하고 있었다. 공원관리에의 참여의사에 있어서 응답자들은 비교적 강한 참여의사를 지니고 있었으며, 이러한 경향은 노령층과 고소득층, 공원에 대한 관심도가 높은 응답자에게서 더욱 강하게 나타났다. 특히, 공원에 대한 관심도 수준에 따른 공원관리에의 참여의식 차이는 기존의 연구결과를 뒷받침하는 것이었다.

주요어 : 그린오너제, 사회·경제적 특성, 관심도

### ABSTRACT

The purpose of this study is to make theoretical foundations and collect basic data about citizen participation in Urban Park. To accomplish the purpose, a questionnaire survey was employed in Choansan Urban Neighborhood Park. The contents of questionnaire consist of the socioeconomic characteristics and the level of interests in park, the cognition of park management, the intention of participation of park management. 63 samples of total 75 respondents were used for final analysis. As a result of the analysis, most of respondents were interested in the park and they recognized the current park management affirmatively. They expressed

1 접수 9월 30일 Received on Sept. 30, 2002

2 서울시립대학교 건축·도시·조경학부 School of Architecture, Urban Planning, Landscape Architecture, University of Seoul

3 서울시립대학교 대학원 조경학과 Dept. of Landscape Architecture, Graduate School, University of Seoul

4 동신대학교 도시·조경학부 School of Urban Planning, Landscape Architecture, Dongshin University

strong intention of the participation in park management and this tendency existed in the group of old man, large income earner, men with great interest of the park strongly. Especially, the difference of intention of the participation in park management according to the level of interests in park supported the existing results of research.

**KEY WORDS : GREEN OWNER SYSTEM, SOCIOECONOMIC CHARACTERISTICS , LEVEL OF INTERESTS**

## 서론

1960년대 이후 지속적으로 추진되어온 성장일변도의 국가정책은 경제분야의 급속한 성장과 국민생활수준의 향상이라는 긍정적 효과뿐만 아니라, 도시에 있어서 무제한적 규모 팽창, 인구집중, 각종 환경오염 문제와 같은 부정적인 결과를 초래하였다. 이처럼 열악해진 도시환경은 도시민들로 하여금 공원녹지와 같은 자연환경에 대한 필요성을 인식하도록 함으로써 공원녹지의 공급을 증대시키는 주요한 요인으로 작용하였다.

현대사회에서 공원은 도시민들에게 자연을 공급해주고 도시경관을 아름답게 하는 미적 기능 외에도 도시인들이 자연과 더불어 여가를 보낼 수 있고, 새로운 생활공간의 영역으로서 정신적, 육체적 피로를 풀고 건강한 육체, 건전한 정신을 함양하도록 하는 중요한 기능을 수행하고 있다(김근노, 1999). 따라서, 이러한 공원의 기능이 현재뿐 아니라 미래 세대에도 여전히 쾌적하고 안전하며 지속적으로 제공되어야 한다(이기철, 1993)는 관점에서 공원의 공급뿐만 아니라 효율적 관리의 중요성이 강조되고 있다.

공원의 효율적인 관리는 기본적으로 충분한 인력과 예산의 확보를 전제로 하는 동시에 공원을 이용하는 시민들 스스로가 공동체 의식이나 주인의식을 가지고 능동적으로 공원관리에 참여함으로써 실현 가능하다(석인수, 1998)는 인식이 보편화되면서 최근 도시공원의 관리에 있어서 주민참여의 필요성이 제기되고 있다.

도시공원을 지역의 주민이나 단체가 직접 관리함으로써 지역 공동체의 소속감과 주인의식을 강화하고 참여한 개인에게는 정신적인 만족감을 부여하며, 행정적인 측면에서도 공원관리에 투입되는 인력의 절감뿐 아니라 향후 녹지관리의 비용을 절감시키는 등의 긍정적 효과가 기대된다. 외국의 경우, 공원관리에 지역주민들이 참여하는 사례를 흔히 찾아볼 수

있는데, 그 대표적 예로 일본의 '푸른오너제도', 미국의 '공원입양제도', 캐나다의 '지역공동체 산림보유권 제도', 독일의 '대부제도' 등을 들 수 있다. 우리나라의 경우에도 최근 서울시 강동구에서 실시하고 있는 '녹지실명제' (그린오너제), 열린사회시민연합의 '주민참여 마을 가꾸기' 등과 같이 지자체와 시민단체가 주축이 되어 공원의 관리에 주민참여를 적극 유도하고 있으며, 점차 이에 대한 관심이 증대되고 있다.

이처럼 공원관리에 있어서 주민참여의 필요성이 증대되고 이에 대한 지자체와 시민들의 관심이 고조되고 있는 상황임에도 불구하고 최근까지 국내에서 도시공원 관리에의 주민참여와 관련된 연구는 극히 빈약한 실정에 있다. 새로운 정책이나 제도의 도입과 시행을 위해서는 우선 이를 뒷받침할 수 있는 확고한 이론적 토대가 마련되어야 한다는 관점에서 주민참여에 대한 다양한 학문적 접근과 연구노력이 시급한 상황이다.

따라서, 본 연구는 도시공원의 효율적인 관리를 위해 모색되고 있는 주민참여에 대한 이론적 근거를 고찰하고 도시공원 이용객들의 공원관리에의 참여의식을 실증 분석함으로써 도시공원의 관리에 있어서 주민참여를 활성화시킬 수 있는 방안을 모색하는데 그 목적이 있다.

## 이론적 고찰

### 1. 주민참여의 개념

주민참여(Citizen participation)는 이른바 「풀뿌리 민주주의」(Grass-root democracy)적인 형태와 기능에서부터 극히 전문적인 것에 이르기까지 다의적인 개념이다(이규환, 1990). 특히, 현재에 주로 사용되는 주민참여란 용어는 1960년대에 세계적인

로 민주주의가 고양되고 참여민주주의의 물결과 참여의 분출이 일어난 시기에 구미를 중심으로 보급된 비교적 새롭고 다의적인 개념이라고 볼 수 있다. 따라서 그 개념이 논자의 개념과 시점에 의하여 여러 가지 의미로 사용되고 있고 참여가 요청되는 상황에 따라 다양하게 정의되고 있다(최운, 1996).

이처럼 다의적이고 포괄적인 주민참여의 개념 중 본 연구와 직접적인 연관성이 있는 지역의 개발과 관리에 있어서의 개념을 살펴보면, Paul(1987)은 주민참여를 “수혜자 및 고객들이 소득, 개인적 성장과 가치, 자기의존의 관점에서 복지를 향상시키려는 의도로 개발프로젝트를 수행하고 개발방향에 영향을 주는 것”이라고 정의하였는데 이는 경제적인 면과 가치적인 경제혜택의 관점에서 주민참여를 이해하려는 것으로 여기서는 참여가 개발사업의 성공과 그에 상응하는 개인적인 경제혜택을 향상시키려는 투자와 분배의 형태로 발생한다고 보고 있다. Cohen and Uphoff(1979)는 농촌개발의 관점에서 주민참여를 “정책결정과정, 프로그램 수행, 개발프로그램 혜택의 공유, 프로그램의 평가에서의 주민들의 참여”라고 정의하였는데 이는 참여의 단계들을 각각의 중심요소로 간주하고 있다. Pearse and Stiefel(1980)은 주민참여를 “집단이 주어진 사회적 상황에서 자원과 규제기구에 대한 통제를 증가시키려는 체계적인 노력이고 이와 같은 통제에서 지금까지 배제된 사람들의 움직임”으로 정의함으로써 경제적인 혜택을 덜 중시하는 비정부적인 기구들에서의 참여개념을 강조하였다.

이상의 연구결과를 토대로 주민참여의 개념을 정리하면 주민참여란 “정책의 수립과 집행과정에서 직접·간접적으로 영향을 미치거나, 미치고자 하는 주민의 참여행동이며, 지역사회구성원들에게 영향을 미치는 사항에 대하여 주민이 일정한 통제를 하는 과정”이라고 정의할 수 있다.

## 2. 주민참여의 필요성과 한계

### (1) 주민참여의 필요성

주민참여는 철학적이고 실용적인 여러 이유에 의해서 대두되어 왔으며, 그 구체적 필요성을 살펴보면, 첫째, 개발되거나 관리되어야 할 자원과 영역이 방대하며, 이러한 공공서비스의 공급은 주민들의 수요에 의하여 결정·공급되어야 하기 때문에 주민참여가 필요하다. 둘째, 지역의 개발이나 보전의 궁극

적인 목적이 지역주민의 복지향상에 있으므로 주민의 의사에 근거해야 하고 그 결과적인 효과 역시 주민의 생활에 귀속되어야만 한다는 것이다. 셋째, 지역사업에 있어서 주민참여는 계획사업에 직접 관여하는 계획가, 행정가, 정치가들에게 그 지역사회에 필요한 개발사업과 사업의 파급효과 등에 대해 보다 세심한 인식을 유발시키는 교육적 효과를 얻을 수 있다. 넷째, 지역문제에 있어서 주민참여는 주민들로 하여금 자기신뢰, 공동운명체 의식을 갖게 하고, 생활환경 개선에 좀 더 적극성을 띠고 참여하게 하며, 참여를 통한 개발사업에 있어 자신감과 신뢰감을 불러일으킬 수 있다. 다섯째, 주민의 공동의사와 욕구가 반영된 지역사업의 추진은 사업의 수행과정에 있어 주민의 반발과 소외감을 감소시킬 뿐만 아니라 각종 부문에서 자발적인 협조를 이끌어 낸다. 마지막으로 이상에서 열거된 필요성과 함께 지역현안에 대하여 주민들이 가장 그 실체를 잘 인지하고 있기 때문에 주민참여가 필요하다고 할 수 있다(최운, 1996).

### (2) 주민참여의 한계

James(1972)는 주민참여가 이론적으로 신화이며 현실적으로 많은 문제점을 지니고 있다고 지적하였다. 이러한 지적과 같이 주민참여는 많은 의의와 이점을 지닌 동시에 내재된 한계와 문제점을 지니고 있다고 볼 수 있다.

주민참여의 한계와 이를 둘러싼 비판을 살펴보면, 첫째, 참여대상에 있어서의 한계로, 일반주민들이 지역의 사업에 참여할 정도의 지식이나 경험, 정보, 기술 등을 갖추고 있느냐 하는 것이다. 따라서 전문가적 자질을 갖추지 못한 주민들을 참여시키기 위해서는 이에 대한 세부적인 방법과 지식과 관련된 충분한 교육의 필요성을 제기한다. 둘째, 비용(Cost)의 문제로 주민참여가 본래 의도하던 최상의 목표를 달성하기 위해서는 많은 시간과 비용, 인력의 투입이 요구되며, 비용 대 효과의 관점에서 볼 때 이에 상응하는 산출을 내지 못하고 있다는 지적이다. 셋째, 주민참여의 대표성과 집단성의 문제로 주민참여가 주민전체의 의사와 이익을 대표하지 못하고 일부의 참여자 즉, 특정 계층의 이익을 대표하는 엘리트 집단에 편중된다는 비판이다. 넷째, 주민참여 과정에서의 이해조정문제로 주민의 이해관계가 서로 크게 상충되는 경우에는 자칫 주민들을 분열시키고 사업을 지체시킬 가능성이 있다는 것이다.

그러나, 이처럼 다양한 한계점의 지적에도 불구하고 지역개발의 영역이 방대해지고 민주주의가 더욱 고양되면서 주민들의 참여에 대한 요구와 필요성은 더욱 증대될 것으로 예상된다(최운, 1996).

### 3. 주민참여의 효과에 관한 연구

주민참여의 효과에 관한 경험적인 연구로서 John (1989)은 미국 콜로라도주의 저소득층 community를 대상으로 주민참여의 방안으로 교육적 접근과 인류학적 접근을 시도하였으며, 실제로 주민참여가 가장 활발했던 부분은 계획의 시행과정에서의 참여라고 주장하였다. Wade(1979)와 Ames(1980)는 지역환경의 유지를 위하여 주민을 참여시키는 일은 유지 및 관리비용을 현저하게 감소시키고 시민들의 자발적인 자원봉사활동을 통하여 예산을 절감할 수 있다고 하여 지금까지 주민참여가 비용을 증가시킨다는 통념과는 다른 주장을 하였다. Cole(1979)은 지역환경의 관리에서 주민참여는 지역사회에 대하여 효용성이 있음을 강조하였고, Leigh(1989)는 주민들의 참여가 비생산적이라는 주장에도 불구하고 가로정비계획 등에서 상당히 긍정적인 결과를 가져왔다고 주장하였다.

주민참여와 관련된 국내의 연구로 김성진(1992)은 지역주민참여에 의한 도시공원의 관리방안에 관한 연구에서 서울 시내의 5개 공원을 대상으로 지역주민의 인구·통계적 특성과 도시공원의 관리에 대한 만족도, 이해도, 관심도에 따른 참여의식과의 관계를 조사하여 그 중 공원관리에 대한 관심도가 참여의식과 유의한 관계가 있다는 사실과 그 방법으로서 주민들이 공원관리단체를 결성하고 공원관리의 재원은 서울시가 부담하고 주민이 이를 보조하는 방법을 선호하고 있음을 주장하였다.

이상의 연구에서 주민참여의 효과를 증대시키기 위해서는 무엇보다도 주민들의 참여에 대한 인식을 고양하고 이에 대한 관심을 유발시키는 일이 중요하다는 사실을 알 수 있다(최운, 1996).

따라서, 본 연구는 이상의 이론적 고찰을 토대로 도시공원 이용객들의 사회·경제적 특성과 공원에 대한 관심도, 공원의 관리현황에 대한 인식 등의 차이가 공원관리에의 참여의식에 어떠한 영향을 미치는지를 실증 분석하고자 한다. 이러한 시도는 궁극적으로 도시공원의 관리에 있어서 주민참여를 활성화시킬 수 있는 방안을 강구하는데 필요한 기초자료

를 제시할 것으로 사료된다.

## 재료 및 방법

본 연구는 도시공원 이용객들의 공원관리에의 참여의식을 조사하기 위하여 면접조사법을 이용하였다. 조사대상지는 서울시의 도봉구와 노원구에 걸쳐 있는 공원으로 타 근린공원에 비해 면적이 넓고, 쾌적한 자연환경이 보존되어 있어 도심내의 휴게공간으로서 다양한 계층의 주민들이 즐겨 찾고 있는 초안산근린공원으로 선정하였다. 조사대상자는 초안산근린공원의 주변지역에 거주하는 시민들 중 조사기간 내 공원을 방문한 18세 이상의 남녀를 대상으로 편의추출(convenience sampling)하였으며, 총 75부의 설문지가 회수되었으나 이 중 활용 가능한 유효표본은 63부였다.

설문조사는 2002년 9월 7일부터 9월 9일까지 3일간 오전 9시부터 오후 6시 사이에 실시되었으며, 조사는 사회과학조사방법론을 교육받은 조사자들에게 의해서 수행되었다. 조사자의 개인적인 성향이나 설문방법에 의한 편기(Bias)를 최소화하기 위해 조사 실시 전 조사방법에 대한 충분한 교육을 실시하였으며, 설문방법은 한 명의 조사자가 한 명의 조사대상자에게 질문하고, 이에 대한 응답을 조사자가 설문지에 직접 기입하는 일대일 면접방식으로 수행되었다.

설문의 내용은 크게 사회인구학적 통계요인(6문항), 공원의 이용행태 및 공원에 대한 관심도(6문항), 공원의 관리현황에 대한 인식(2문항), 주민이 참여하는 공원 관리방안에 대한 인식(5문항) 등으로 구성되었다. 수집된 자료의 분석에는 SPSS 10.0 for Windows 프로그램이 이용되었으며, 표본 및 항목의 특성과 집단 간의 차이를 분석하기 위하여 빈도분석, T검정 등이 활용되었다.

## 결과 및 고찰

### 1. 응답자의 사회·경제적 특성

응답자는 남자가 48.4%, 여자가 51.6%로 남녀의 성비가 거의 대등하였으며, 연령별 분포는 60대 이상이 33.9%로 가장 높게 나타났고, 다음으로 40대 27.4%, 50대 19.4%의 순이었다. 응답자의 교

육수준으로는 고졸이 전체의 41.0%로 가장 높았으며, 중졸이 23.0%로 나타났고, 대학 재학 이상의 고학력자는 19.6%로 낮게 나타났다. 소득수준의 척도가 되는 월평균 가구소득에 있어서는 100~200만원이라고 응답한 응답자의 비율이 32.2%로 가장 높게 나타났고, 다음으로 200~300만원이 27.1%, 300만원 이상 16.9% 순으로 조사되었으며, 월평균 100만원 이하의 저소득층도 23.8%나 되는 것으로 조사되었다.

조사결과, 남녀의 성비가 비교적 균등하게 나타난 점, 이용자의 연령에 있어서 노령층이 차지하는 비율이 젊은층에 비해 높은 점, 학력수준이 높지 않게 나타난 점 등은 국립공원을 비롯한 자연공원 이용객들에 대한 조사(김용근, 1993; 김용근과 최성식, 1994; 1995; 김용근 등, 1996; 김용근과 유기준, 1999; 유기준과 김용근, 2000)에서 나타난 결과와는 상이한 것으로써 자연공원 이용객들의 일반적 특성과는 다른 도시공원 이용객의 특성을 나타내는 결과로 판단된다.

**2. 공원의 이용행태**

공원의 방문빈도에 있어서는 응답자의 69.8%가 '거의 매일' 방문하는 것으로 나타났고 주로 이용하는 시간으로는 새벽(오전 7시 이전)과 오전(7~12시)이 각각 28.6%와 52.4%로 높은 비율을 보였으며, 공원에서 체류하는 시간은 1시간에서 2시간 정도라는 응답자가 전체의 65%를 차지하였다. 또 공원방문의 목적으로 '등산/산책(체력단련)을 위해서'라는 응답자가 53.3%로 가장 높게 나타났으며, '단체운동(배드민턴, 축구, 족구 등)을 위해서'라는 응답자도 28.3%로 비교적 높게 나타났다.

이상의 결과들은 주거지와 근거리에 위치한 도시공원 이용객들의 일반적 이용행태를 나타내는 것으로 생각된다.

**3. 공원에 대한 관심도 및 관리현황에 대한 인식**

응답자들의 초안산근린공원에 대한 관심도를 측정하기 위하여 5점 리커트 척도로 구성된 4개의 문항을 설문하였다. 각 문항은 가장 부정적인 응답으로부터 가장 긍정적인 응답까지 -2, -1, 0, 1, 2점 순으로 점수를 부여하고 그 평균과 표준편차를 구하

Table 1. The mean and standard of interests of the park

|                                                                   | Mean | S.D. |
|-------------------------------------------------------------------|------|------|
| Awareness of 'our village park'                                   | 1.48 | .69  |
| Participation of campaign against harmful facility in environment | 1.26 | .97  |
| Participation of putting out a fire in the park                   | 1.46 | .76  |
| Participation of campaign of conservation of nature in the park   | 1.44 | .62  |

였다(Table 1). 그 결과, 모든 항목의 평균값이 1이 상으로 분석되어 응답자들의 공원에 대한 관심도는 대체로 높은 것으로 생각된다.

또, 공원에 대한 관심도에 있어서의 개인별 성향을 조사하기 위해 4개 항목의 점수를 합산하여 그 빈도를 분석하였으며, 공원에 대한 관심도의 개인별 성향을 판단하기 위한 점수부과 방법은 김용근과 조중현(1998), 이정전 등(1991)의 연구에서 사용된 방법을 이용하였다. 개인별 공원에 대한 관심도는 최고 8점에서 최저 2점까지 분산되어 나타났다(Figure 1). 공원에 대한 관심도 점수가 높을수록 공원에 대한 관심이 많으며, 점수가 낮을수록 공원에 대한 관심이 적은 응답자로 평가하였다. 즉, 관심도의 점수가 6~8점에 속한 응답자는 상대적으로 공원에 대한 관심이 많은 응답자로(50.0%), 2~5점에 속한 응답자는 공원에 대한 관심이 적은 응답자(50.0%)로 구분하였다.

초안산근린공원의 관리현황에 대한 응답자의 인식을 측정하기 위하여 5점 리커트 척도로 구성된 5

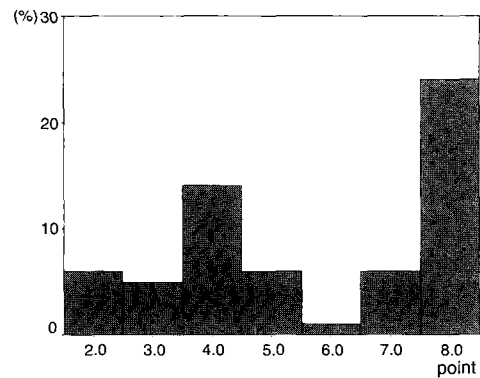


Figure 1. Histogram analysis of interests of the park

Table 2. The mean and standard of cognition of park management

|                              | Mean | S.D. |
|------------------------------|------|------|
| Cooking in the park          | 1.00 | .80  |
| Unlawful farming in the park | -.15 | .90  |
| Damage of trail in the park  | -.14 | 1.03 |
| Damage of nature in the park | .44  | 1.10 |
| Littering in the park        | .24  | 1.07 |

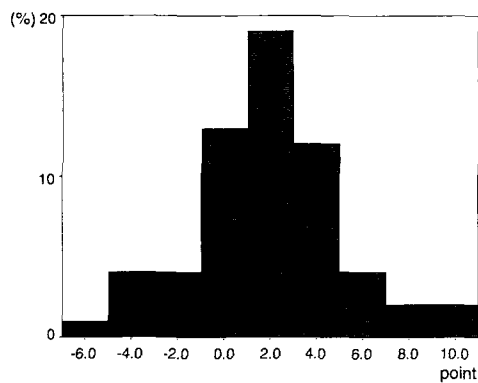


Figure 2. Histogram analysis of cognition of park management

개의 문항을 설문하였으며, 공원에 대한 관심도의 측정과 동일한 방법을 활용하여 평균과 표준편차를 구하였다(Table 2). 전체 5개의 항목 중 공원 내 불법경작행위와 등산로 훼손에서 음(-)의 평균값이 나타났지만 그 값이 매우 작았고, 나머지 항목에서 양(+ )의 평균값이 나타난 결과로 볼 때 응답자들은

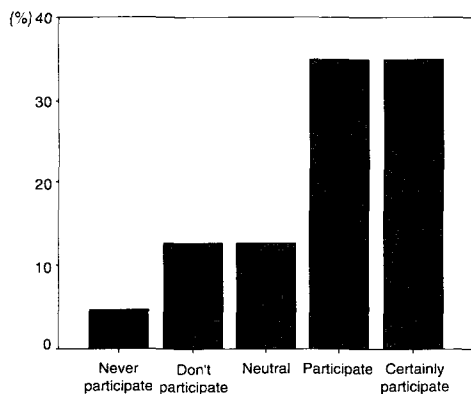


Figure 3. Intention of citizen participation of park management

대체로 초안산근린공원의 관리현황에 대해 긍정적으로 인식하는 것으로 조사되었다.

또, 관리현황에 대한 인식에 있어서 개인별 성향을 조사하기 위해 5개 항목의 점수를 합산하여 그 빈도를 분석한 결과, 개인별 공원의 관리현황에 대한 인식은 최고 9점에서 최저 -6점까지 분산되어 나타났다(Figure 2). 공원의 관리현황에 대한 인식의 점수가 높을수록 공원의 관리현황에 대해 긍정적으로 인식하고 있으며, 점수가 낮을수록 부정적인 인식이 강한 응답자로 평가하였다. 즉, 관리현황에 대한 인식의 점수가 -9~-5점에 속한 응답자는 상대적으로 공원의 관리현황에 대한 인식이 부정적인 응답자로(13.0%), 2~6점에 속한 응답자는 공원의 관리현황에 대한 인식이 긍정적인 응답자(14.6%)로 구분하였다.

#### 4. 주민이 참여하는 관리방안에 대한 인식

현재 서울시의 일부 구에서 시행되고 있는 '녹지관리실명제'와 같이 주민이 공원관리에 참여하는 제도가 도입될 경우의 참여의사에 있어서 전체 응답자의 69.8%가 참여의사를 밝힌 반면, 참여에 부정적인 의사를 밝힌 응답자는 17.5%에 불과하여 응답자의 대부분이 주민참여에 의한 공원관리에 참여의사를 지니고 있는 것으로 조사되었다(Figure 3). 또한, 주민참여의 한 형태로서 공원 내 동호회나 주민 자치조직을 통한 공원관리 방안에 대해서는 '찬성한다'는 응답이 76.6%로 높게 나타났고, 11.7%만이 '반대한다'고 응답하여 응답자 대부분은 이를 긍정적으로 인식하고 있는 것으로 조사되었다(Figure 4).

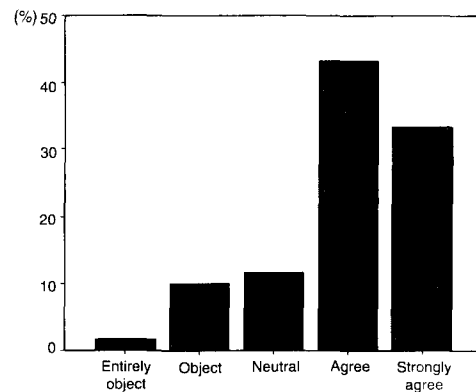


Figure 4. Opinion of park management by citizen organization

Table 3. The mean and standard of intention of participation about details of park management

|                                                                                  | Mean | S.D. |
|----------------------------------------------------------------------------------|------|------|
| Participation of survey                                                          | 1.35 | .63  |
| Participation of public hearing                                                  | 1.23 | .95  |
| Participation of educational program about park management method and technology | 1.10 | .87  |
| Participation of planting trees, grass and flowers                               | 1.06 | .95  |
| Participation of facilities establishment                                        | .51  | 1.09 |

또, 구체적인 주민참여방식의 사례를 제시하고 이에 대한 응답자들의 참여의사를 측정하기 위하여 5점 리커트 척도로 구성된 5개의 문항을 설문하였다. 각 사례에 대한 응답자들의 참여의사를 가장 부정적인 응답으로부터 가장 긍정적인 응답까지 -2, -1, 0, 1, 2점 순으로 점수를 부여하고 그 평균과 표준편차를 구하였다(Table 3).

구체적인 참여방식에 대한 주민들의 참여의사가 모든 항목에서 양(+)의 평균값이 나타났으며 '공원 시설물 설치에 참여'를 제외한 항목들의 평균값이 1 이상인 것으로 분석되어 공원관리에 있어서 응답자들의 참여의사는 대체로 긍정적인 것으로 조사되었다. 또, '공원조성 및 관리와 관련한 설문조사에 참여' 항목의 평균값(1.35)이 가장 높았고 다음으로 '공원조성과 관련된 주민공청회에 참여' (평균값: 1.23), '공원관리에 있어서 주민의 참여방법 및 기술교육에 참여' (평균값: 1.10), '나무, 잔디, 꽃심기 등의 행사에 참여' (평균값: 1.06), '공원의 각종 시설물 설치에 참여' (평균값: 0.51) 순으로 나타났는데 이는 응답자들이 시간이 적게 소요되고 육체적 노동이 필요 없는 '설문조사나 주민공청회 참여'와 같은 소극적 주민참여방식에 있어서는 적극적인 반

면, 비교적 시간이 많이 소요되고 자신의 육체적 노동이 필요한 '나무, 잔디, 꽃심기 행사나 공원시설 설치에 참여'와 같은 적극적 주민참여방식에는 상대적으로 소극적 의사를 나타낸 것으로 이해된다.

이상의 결과는 향후 공원관리에 있어서 주민들의 자발적인 참여 가능성을 나타내는 것으로 해석되며, 그 참여방식에 있어서는 일차적으로 참여가 용이한 소극적 주민참여방식의 도입을 통해 폭넓은 주민의 참여를 유도하고 점차적으로 적극적 주민참여방식을 시행해 나가는 방안이 강구되어야 할 것으로 생각된다.

응답자의 사회·경제적 특성에 따른 공원관리 참여의사에 있어서의 차이를 검정하기 위하여 참여의사의 전체 평균값(각 항목별 평균값의 평균을 구함)을 구하고 이에 대해 독립표본 T검정을 실시한 결과, 공원관리에의 참여의사에 있어서 연령과 소득에 따라 집단 간 통계적으로 유의한 차이가 있는 것으로 나타났다(Table 4).

또, 응답자의 공원에 대한 관심이 상대적으로 많은 응답자 집단(6~8점)과 적은 응답자 집단(2~4점), 공원의 관리현황에 대한 인식이 상대적으로 부정적인 응답자 집단(-9~-5점)과 긍정적인 응답자 집단(2~6점)간 공원관리에의 참여의사에 있어서의 차이를 검정하기 위하여 독립표본 T검정을 실시한 결과, 공원관리에의 참여의사에 있어서 공원의 관심도에 따라 집단간 통계적으로 유의한 차이가 있는 것으로 나타났다(Table 5). 이는 공원에 대한 관심도와 공원관리에의 참여의사가 유의한 관계에 있다는 기존의 연구결과(김성진, 1992)와 유사한 결과로 판단된다.

이상의 결과에서 응답자들은 연령이 많을수록, 소득이 높을수록, 그리고 공원에 대한 관심도가 높을수록 공원관리에 있어서의 참여의사가 강한 것으로 나타났다. 따라서, 공원관리에 대다수 주민들의 적극적이고 자발적인 참여를 유도하기 위해서는 상대적으로 약한 참여의사를 나타낸 젊은 연령층과 저소득층

Table 4. The difference of intention of participation of park management according to age and income

|        |                     | Mean | S.D. | t      | 2-Tail Prob. |
|--------|---------------------|------|------|--------|--------------|
| Age    | Under 50            | .90  | .45  | -2.517 | .016         |
|        | Over 50             | 1.34 | .52  |        |              |
| Income | Under 1,000,000 won | .60  | .69  | -2.363 | .027         |
|        | Over 3,000,000 won  | 1.22 | .54  |        |              |

Table 5. The difference of intention of participation of park management between high and low interests of park

|                           | Mean | S.D. | t      | 2-Tail Prob. |
|---------------------------|------|------|--------|--------------|
| High interest (6~8 point) | 1.42 | .56  |        |              |
| Low interest (2~4 point)  | .67  | .63  | -4.880 | .000         |

을 대상으로 지속적인 홍보 및 교육을 실시하고 지역 주민들의 공원에 대한 관심도를 높일 수 있는 근본적이고도 다양한 방안들이 강구되어야 할 것이다.

## 결론

본 연구는 공원관리에 있어서 주민참여의 필요성이 증대되고 이에 대한 관심이 고조되고 있는 상황에서 도시공원의 효율적 관리를 위해 모색되고 있는 도시공원의 주민참여관리제도의 이론적 토대와 기초 자료를 마련하기 위한 목적으로 수행되었다. 이를 위해 서울시 도봉구와 노원구에 걸쳐 위치한 초안산 근린공원을 찾은 이용객들을 대상으로 사회·경제적 특성, 공원에 대한 관심도, 공원의 관리현황에 대한 인식, 공원관리에의 참여의사 등을 내용으로 설문조사를 실시하였다.

응답자들의 사회·경제적 특성은 남성과 여성의 성비가 대체로 균등하였고, 60세 이상의 노령층 비율이 높았으며, 학력수준이 비교적 낮게 나타났는데, 이는 국립공원을 비롯한 자연공원 이용자 조사에서 나타난 결과와는 상이한 것으로 자연공원 이용객들의 일반적 특성과는 다른 도시공원 이용객의 특성을 나타내는 결과로 판단된다.

공원의 방문빈도에 있어서 응답자의 대부분이 '거의 매일' 방문하는 것으로 나타났고, 오전(7~12시)과 새벽(오전 7시 이전)에 공원을 이용하는 비율이 높았으며, 공원 방문 시 1시간에서 2시간 정도 체류하는 것으로 나타났다. 또 '등산/산책(체력단련)'과 '단체운동'을 목적으로 공원을 방문하는 응답자의 비율이 높게 나타났는데, 이러한 결과들은 주거지와 근거리에 위치한 도시공원에서 이용객들의 일반적인 이용행태를 나타내는 것으로 판단된다.

응답자들의 초안산근린공원에 대한 관심도는 대체로 높게 나타났으며, 공원의 관리현황에 대해서도 긍정적으로 인식하고 있는 것으로 조사되었다. 또, 현재 서울시의 일부 구에서 시행되고 있는 '녹지관

리실명제'와 같이 주민이 공원관리에 참여하는 제도가 도입될 경우의 참여의사에 있어서 응답자의 대부분이 긍정적인 참여의사를 나타냈으며, 공원내 동호회나 주민 자치조직을 통한 공원관리 방안에 대해서도 대체로 긍정적으로 인식하고 있었다.

구체적인 참여방식에 대한 주민들의 참여의사에 있어서 응답자들의 참여의사가 대체로 긍정적인 것으로 나타났으나 세부적인 내용에 있어서는 응답자들이 시간이 적게 소요되고 육체적 노동이 필요 없는 '설문조사나 주민공청회 참여'와 같은 소극적 주민참여방식에 있어서는 적극적인 반면, 비교적 시간이 많이 소요되고 자신의 육체적 노동이 필요한 '나무, 잔디, 꽃심기 행사나 공원시설 설치에 참여'와 같은 적극적 주민참여방식에는 상대적으로 소극적 의사를 나타냈다. 이상의 결과는 향후 공원관리에 있어서 주민들의 자발적인 참여 가능성을 나타내는 것으로 해석되며, 그 참여방식에 있어서는 일차적으로 참여가 용이한 소극적 주민참여방식의 도입을 통해 폭넓은 주민의 참여를 유도하고, 점차적으로 적극적 주민참여방식을 시행해 나가는 방안이 강구되어야 할 것으로 판단된다.

응답자들의 사회경제적 특성 중 연령과 소득에 따라 공원관리에의 참여의사에 있어서 통계적으로 유의한 차이가 있었으며, 공원에 대한 관심도에 따라 공원관리에의 참여의사에 있어서 통계적으로 유의한 차이가 있는 것으로 나타났는데, 이는 공원의 대한 관심도와 공원관리에의 참여의사가 유의한 관계에 있다는 기존의 연구결과를 뒷받침하는 결과로 판단된다.

이상의 결과를 종합해 볼 때, 초안산근린공원 이용자들의 공원관리에 대한 참여의사는 비교적 높은 수준이었으며, 특히 연령이 많을수록, 소득이 높을수록, 그리고 공원에 대한 관심도가 높을수록 공원관리에 있어서의 참여의사가 강한 것으로 조사되었다. 따라서, 공원관리에 있어서 대다수 주민들의 적극적이고 자발적인 참여를 유도하기 위해서는 상대적으로 소극적인 참여의사를 나타낸 젊은 연령층과



저소득층을 대상으로 지속적인 홍보 및 교육을 실시하고 이와 함께 지역주민들의 공원에 대한 관심도를 높일 수 있는 근본적이고도 다양한 방안들이 강구되어야 할 것이다.

본 연구는 앞서 밝힌 바와 같이 도시공원 이용객들의 사회·경제적 특성과 공원에 대한 관심도, 공원의 관리현황에 대한 인식의 차이가 공원관리에의 참여의식에 어떠한 영향을 미치는지를 조사·분석하는데 중점을 둔 초보적인 연구로서의 한계를 지니고 있다고 판단된다. 따라서, 향후 연구는 연구결과의 일반화와 객관성 증대를 위해 조사 대상지 및 표본의 수를 대폭 늘리고, 보다 심도 있는 접근방법을 통해 도시공원관리에 있어서 주민들의 자발적 참여를 유도할 수 있는 구체적인 방안에 관한 연구가 폭넓게 수행되어야 할 것으로 사료된다.

## 인 용 문 헌

- 김근노(1999) 도시공원의 이용활성화를 위한 연구. 충북대학교 석사학위논문, 10~18쪽.
- 김성진(1992) 지역주민참여에 의한 도시공원 관리방안에 관한 연구. 서울대학교 석사학위논문, 5~22쪽.
- 김용근(1993) 소백산 국립공원 이용자 행태조사. 응용생태연구 6(2): 226-227.
- 김용근, 유기준(1999) 한려해상국립공원 이용객 행태조사. 한국환경생태학회지 12(4): 389-397.
- 김용근, 조중현(1998) 생태관광성향에 관한 조사연구. 한국환경생태학회지 12(2): 156-162.
- 김용근, 최성식(1994) 덕유산국립공원 이용자 행태조사. 응용생태연구 7(2): 223-227.
- 김용근, 최성식(1995) 주왕산국립공원 이용자 행태조사. 응용생태연구 8(2): 160-166.
- 김용근, 최성식, 조중현(1996) 오대산국립공원 이용자 행태조사. 한국환경생태학회지 9(2): 189-196.
- 석인수(1998) 도시공원의 실태와 효율적인 조성 및 관리방안: 전북지방을 중심으로. 대한토목학회지 46(3): 35-40.
- 유기준, 김용근(2000) 지리산국립공원 이용객 행태 및 이용·관리에 대한 중요도-성취도 분석. 한국환경생태학회지 13(4): 367-374.
- 이규환(1990) 지역개발과 주민참여. 한국지방자치학회보: 31-53.
- 이기철(1993) 일본의 도시공원의 운영관리체계와 개선에 관한 사례적 고찰. 한국조경학회지 21(2): 80-90.
- 이정전, 오준성, 서혜경, 김용근(1991) 쾌적한 환경조성을 위한 시민의식향상에 관한 연구. 시정연구논총 창간호, 광주광역시, 203~253쪽.
- 최운(1996) 도시 근린공원 조성에 있어서 주민참여의 식과 방안에 관한 연구. 성균관대학교 석사학위논문, 8~31쪽.
- Ames R.G.(1980) The Sociology of Urban Tree Planting, J. Arboric: 120-123.
- Cohen J. and N. Uphoff (1979) Feasibility and Application of Rural Development Participation: A State of the Art Paper. University of Cornell, N.Y., 314 pp.
- Cole D.W.(1979) Oakland Urban Forestry Experiment: A Cooperative Approach: pp. 47-49.
- James A. R.(1972) Citizen Participation Myths and Realities, In Public Administration, 11(3): 211-220.
- John L.M.(1989) The Brook Knolls Cooperative Community: a Case Study for Resident Design of Public Open Space, Landscape Urban Plan: 283-295.
- Leigh J.(1989) Citizen Participation in Frisco Main Street Revitalization, Landscape Urban Plan: 294-394.
- Paul S.(1987) Community Participation in Development Project, World Bank Discussion Paper, No. 6: 35pp.
- Pearse A. and M. Stiefel(1980) Inquiry into Participation: A Research Approach, UNRISD, Geneva: 36pp.
- Wade I.(1979) A Mixed Approach to Urban Forestry: The Oakland Experience, In: Hopkins G(Editor), Proc, National Urban Forestry Conf, USDA Forestry Service and The State University of N.Y. College of Environmental Science and Forestry, Syracuse, N.Y., 156-166.