

아파트 모델하우스 욕실에 나타난 디자인 특성 연구

- 서울 강남 및 신도시(분당)를 중심으로 -

A Study on the Characteristics of Bathroom Design in Apartment Model House

- Focused on the south area of the Han river and new town area(Boon-dang) -

송윤경* / Song, Yoon-Kyung

박영순** / Park, Young-Soon

Abstract

The purpose of this study is to find the characteristics of bathroom through the latest apartment model house, and to investigate the types of design element in bathroom space, that is equipment material, measurement, and shape. Also, this study compare the changes in bathroom investigated through the theoretical study and understand the general design characteristics of modern bathroom. Design characteristics of bathrooms of 19 apartment model houses that are 30pyong to 60pyong model in the south area of the Han river and new city area, Boon-dang were analyzed based on previous studies.

The result of the study is as follows. 1) The most remarkable change of bathroom can be found in equipment. The type of bathroom equipment, materials, forms, size have been changing diversely. 2) In addition, the function of bathroom has been changing. Bathroom is not only sanitary place but also place for rest, health-care, beauty-care, storage, and it is possible to add health improving function. 3) On the other hand, 「washstand + toilet + shower booth」 type is common for family-bathroom, and separate type of 「washstand + toilet + bathtub + shower booth + powder room + dress room」 type is most common for master-bathroom.

키워드 : 아파트 모델하우스, 모델하우스, 욕실, 욕실디자인

1. 서론

1.1. 연구의 배경 및 목적

해방 후 아파트의 도입은 여러가지 사회상황의 변화와 함께 한국의 생활방식에 영향을 미쳤고, 아파트는 전통적 생활방식과 내재된 주택의 이미지로 인해 영향을 받으면서 변화하였다. 이러한, 아파트의 도입과 함께 변기, 세면대, 욕조가 하나의 실에 설치된 바스 유니트(bath unit)형 욕실이 1962년에 세워진 마포아파트에 처음으로 도입되었는데, 이는 난방이나 건설관리상 혹은 건축면적의 절약등의 장점으로 인해 1970년을 기점으로 급증하여 현재 우리나라 아파트의 전형적인 욕실 형태로 널리 보급되었다.¹⁾

그러나, 우리나라에서 배설행위가 일어나는 변소는 주택 외부

에 위치하였고, 목욕행위도 부분욕을 하는 등 매일 행해지던 행위는 아니었다.²⁾ 그러므로, 변소가 주거공간 내부로 들어오는 것은 관습상 아주 이례적인 일이었을 것이며, 목욕실이 주거공간 내부에 계획되는 것도 새로운 일이었을 것이다.

현재 우리나라 아파트 욕실은 도입 당시 욕실의 기능과 위치와는 다르게 변화하고 있다. 아파트에서 점차 변화하는 거실이나 침실, 부엌 등 전체적인 주거공간의 패턴변위는 재해석의 과정을 거침과 동시에 사회 상황의 변화에 따른 주거 문화의 변화를 나타내는 것이라 할 수 있다. 특히 주거공간 내에 위치하지 않았던 변소와 목욕실이 욕실이라는 하나의 공간으로 합쳐져 주거공간 내에 계획된 것은 새로운 공간의 도입임과 동시에 우리나라 주거에서 가장 변화가 크게 일어난 곳이라 할 수 있다.³⁾

1)서동연, 주택의 욕실계획에 관한 연구, 고려대(석사), 1990, p.1

2)윤복자, 위생생활의 변천, 한국생활문화100년, 도서출판 장원, 1998

3)이민정, 욕실변화에 따른 아파트 공간계획 변화에 관한 연구, 홍익대(석사), 2000, p.2

* 정희원, 연세대학교 생활환경대학원 실내환경디자인전공 석사

** 정희원, 연세대학교 생활과학대학 생활디자인학과 교수

본 연구는 우리나라에 도입된 이래 많은 변화를 이루어온 욕실이 현재 시점에서 어떠한 사항으로 전개되고 있는지를 파악하여 이의 변화 양상을 디자인 측면에서 정리하고자 하는데 그 의의를 둔다.

따라서, 본 연구의 구체적인 목적은 첫째, 최근 아파트 모델 하우스를 대상으로 단위 평면을 통해 욕실의 종류, 개수, 위치, 면적, 유형 등을 파악하고, 둘째, 욕실 공간의 디자인 요소별 특성, 즉, 설비에 따른 재료, 치수, 형태 등을 조사하여, 셋째, 이론적 고찰을 통해 알아본 욕실의 변화와 최근 욕실 공간의 디자인 특성을 비교하여, 현대 욕실의 전반적인 디자인 특성을 파악하려는 것이다.

1.2. 선행연구 고찰

(1) 욕실의 면적

욕실의 면적을 산정할 경우에는 각 욕실기구별 소요공간, 씻는 곳, 탈의공간등 인체의 제반동작사의 활동공간과 출입문등 공간의 중복을 고려하여 효율적으로 정해야 하는데,⁴⁾ 선행연구에 나타난 욕실면적에 관한 내용을 살펴보면 다음과 같았다.

<표 1> 선행연구에 나타난 욕실면적

연구문헌	공간배열 (단위 : mm)	소요공간
남수경 (1976)	· 세면대+변기+샤워	2.07㎡ (0.63평)
	· 세면대+변기+샤워+세탁	2.31㎡ (0.70평)
	· 세면대+변기+욕조+샤워	3.57㎡ (1.08평)
	· 세면대+변기+욕조+샤워+세탁	3.65㎡ (1.17평)
윤장섭 (1982)	· 세면대+변기+욕조 : 1650×1800	2.97㎡ (0.9평)
주택공사 (1983)	· 세면대+변기+동양식 욕조 : 1300×2300	2.99㎡ (0.91평)
	· 세면대+변기+서양식 욕조 : 1500×2300	3.45㎡ (1.05평)
홍진수 (1983)	· 세면대+변기+욕조 : 1800×2400	4.32㎡ (1.31평)
이현주 (1984)	· 샤워시 : 900×900	0.81㎡ (0.24평)
	· 욕조 샤워시 : 1350×600	0.81㎡ (0.24평)
	· 세면시 : 900×1100	0.99㎡ (0.3평)
	· 변기사용시 : 700×1200	0.84㎡ (0.25평)
	· 세면대+변기+욕조 : 1350×2400	3.24㎡ (0.98평)

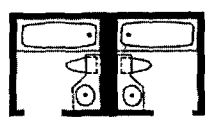
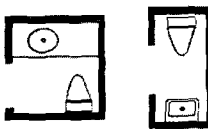
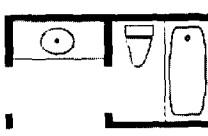
* 출처 : 정경숙, 아파트 욕실의 표준화를 위한 연구, 한양대 석사, 1988, p.10.

(2) 욕실의 유형

욕실유형에 관한 선행연구의 내용을 고찰해본 결과, 모두 바쓰 유니트(bath unit)형을 기본으로 하여, 조합·분리하여 구분 짓고 있었는데, 이영심(1989)은 바쓰 유니트형, 2가지 조합형, 분류형의 3가지 형태로 구분하였고, 서동연(1991)은 설비를 6가지로 나누어 조합시키는 방법을 사용하여, 1실형인 통합형과 2실형, 3실형인 분리형으로 구분하였다. 박현희(1998) 역시, 세면대, 욕조, 변기의 설비종류에 따라 형태를 구분하였다(<표 2> 참조). 이민정(2001)은 변기, 세면대, 욕조, 샤워기, 탈의실, 세탁기의 총 6가지의 기능을 조합을 통해 9가지의 유형으로 나누었다.

4)연진재역, 건축설계자료집성, 태림출판사, 1983

<표 2> 욕실 설비 구성(조합방식)에 따른 분류 형태

	정의	구성	비고
통합형	세면대, 변기, 욕조가 한공간에 있는 형태	세면대=변기+욕조	
조합형	욕조, 변기, 세면대 중에서 한종류나 두종류만 있는 형태	세면대 변기 욕조나 샤워기 욕조+변기 욕조+세면대 세면대+변기+샤워기	
분리형	세면대, 변기, 욕조가 모두 있으나 벽체나 칸막이에 의해 분리되어 있는 형태 또한 각각 분리되어 있는 형태	변기/욕조+세면대 욕조/세면대+변기 세면대/변기+욕조	

* 출처 : 박현희, 집합주택을 위한 욕실디자인에 관한 연구, 숙명여대 석사, 1998, p.63.

(3) 욕실의 위치

욕실의 위치를 크게, 가족용, 부부용, 손님용, 아동용등으로 나누어 살펴보면 다음과 같았다.

부부용 욕실은 사생활보장을 위하여 필요하며, 가족용의 경우 배관상으로 부엌에 가까워야 경제적인 손실이 덜하며, 가족개인의 편리를 위해서는 가족방과 가까이 위치하여야 하고, 특히, 아이들을 위한 욕실은 현관 가까이 위치하여야 한다.⁵⁾ 그리고, 욕실은 대개 침실과 거실의 중간지점에 설치하여 가족들이 이용하기 쉽게 하여야 하며, 욕실이 하나인 경우에는 손님도 접근하기 용이하여야 한다.⁶⁾

전건규(1995)의 연구에서는 세면, 배설은 개인적인 행위이므로 서구식 생활에서는 바쓰 유니트(bath unit)형으로 각 침실에 부착시키는 것이 보통이지만 우리나라는 입욕형식이 다르고, 충분하지 못한 넓이 등의 사정 때문에 위생공간은 공용으로 접하고 있으므로 외기에 직접 면하도록 설치해야 한다고 주장하였다. 또, 방위상으로는 북쪽이 좋으나 아파트의 평면특성상 중앙위치에 오는 것이 보통이고, 각실과의 관계와 동선을 고려하여 위치를 정하도록 하는 것이 좋으며, 피해야할 위치는 욕실의 출입문이 부엌, 식당 등에 직접 면하지 않는 위치로 해야함을 밝혔다.

5)홍진수, 우리나라 서민아파트의 Bathroom디자인에 관한 연구, 홍익대 석사, 1983

6)박혜경, 아파트 서어비스 공간에 관한 연구, 연세대(석사), 1986, p.17 재인용.

(4) 욕실의 기능

욕실의 기능이 가장 기본적인 생리, 위생의 기능이외의 다른 기능들이 행하여지고 있는지를 알아보기 위해 선행연구를 통하여 살펴본 결과, 소규모 아파트일 경우 더욱이 욕실에서 행하여지는 기본적인 기능인 생리위생의 기능이외에 세탁이나 야채 씻기등의 가사작업기능의 비율이 증가하고,⁷⁾ 시대를 거듭할수록 기본적인 욕실의 기능의 개념에서 벗어나 다른 기능들, 즉, 휴식·건강관리기능이나 화장·미용기능 등의 부수적인 기능들이 다양하게 행해지고 있었고,⁸⁾ 수납기능에 대한 필요성이 증가되고 있었으므로 점차 이들을 보강하여 욕실을 계획해야 할 것이라고 하였다.

2. 연구방법

2.1. 조사대상의 선정 및 자료수집

국내 아파트 모델하우스 욕실 디자인의 현황조사를 실시하기 위해서, 인터넷 사이트 대한건설협회⁹⁾에서 시공능력별검색을 1위부터 50위까지 하고, 순위가 골고루 분포되도록 10위 단위로 나누어 현황조사실시가 가능한 2개사를 추출, 총 9개의 건설업체를 선정하였다.

지역 선정은 현재 아파트 실내공간의 유행에 제일 민감하고, 타지역에 미치는 영향력이 높다고 판단되는 지역, 즉, 서울 강남 지역과 신도시 중에서도 분당을 선정하였다. 그리고, 이 지역에 계획된 2001년 10월 현재 분양중이거나 분양이 이미 끝난 아파트 모델하우스를 그 조사대상으로 정하였다(<표 3> 참조).

<표 3> 조사대상 아파트 모델하우스 목록과 지역

시공사	지역
현대 산업 개발	강남구 삼성동
삼성물산	신도시 분당
대림산업	서초구 방배동
두산건설	신도시 분당
코오롱건설	신도시 분당
한화건설	신도시 분당
성원건설	신도시 분당
한라건설	신도시 분당
극동건설	신도시 분당

규모는 보편성을 위해 30평형대에서 60평형대까지로 정하였고, 평형의 개수는 제한하지 않았으며, 모델하우스를 직접 방문하여 조사, 각 건설업체에서 제시하는 카달로그와 인터넷상에

7)홍진수(1983), 이현주(1984) 한국아파트 거주자들의 욕실공간에 관한 의식조사, 이화여대(석사)

8)서동연, 주택의 욕실계획에 관한 연구, 고려대(석사), 1990

이영심, 거주자가 요구하는 아파트의 욕실, 한양대(박사), 1996

9)www.cak.or.kr

제시된 평면을 참고로 하였다.

2.2. 조사도구의 작성

아파트 모델하우스 욕실의 평면상의 특성과 공간 디자인의 특성을 파악하기 위한 조사도구의 구성은 선행 연구에서 제시되고 있는 분석유목들을 종합하여 재구성하였다.

조사대상에 대한 일반적인 사항을 조사하였고, 평면도를 수집하였으며, 분석에 사용될 전용면적을 평면대별로 그룹으로 나누어 정리하였다.

조사내용으로, 단위평면적 욕실의 특성을 종류 및 개수, 면적 및 점유율, 유형, 위치 및 문의 방향 등으로 나누어 조사하였고, 디자인 요소별 특성으로는 욕실 기본설비와 보조기구 및 부속 설비, 조명, 마감재료등으로 나누어 조사하였다.

위의 내용을 표로 작성하면 다음의 <표 4>와 같다.

<표 4> 모델하우스 욕실 디자인에 대한 분석항목

분 류	내 용	세 부 내 용	
일반적특성	전용면적, 평형	전용 면적(㎡), 평형, 평면도	
단위평면	욕실의 종류 및 개수	종류 및 개수	
	욕실의 면적 및 점유율	면적(㎡) 및 점유율(%)	
	욕실의 유형	세면대, 변기, 욕조, 샤워부스, 드레스룸, 파우더룸의 유무와 영역별 조합 유형	
	욕실의 위치	공간의 위치	
	욕실문의 방향	문이 향하는 방향	
욕실공간의 디자인요소	기본 설비	세면기	개수, 재료, 치수, 설치형식, 유형별 특성
		변기	
		샤워부스	
		욕조	
	보조 기구	수납장	개수, 재료, 형태별 특성
		거울	
		수건걸이	
		휴지걸이등 다수	
	부속 설비	수전	개수, 재료, 형태별 특성
		샤워기	
조 명		위치, 유형별 개수	
마감재		마감재료	
기타사항		특이사항과 욕실의 기능	

3. 아파트 모델하우스 욕실 디자인의 특성

조사에 대한 결과분석을 아파트의 일반적 특성, 단위평면에서의 욕실의 특성, 디자인 요소별 특성으로 나누어 정리하였다.

단위 평면에서의 욕실 디자인을 조사하기 이전에 선택된 9개사의 아파트 모델하우스 전체공간 파악을 위해 각각의 전용면적과 평형, 평면도를 수집하여 살펴보았다(<부록> 참조).

조사결과, 평형대별 개수는 30평형대는 3개(15.8%), 40평형대는 6개(31.6%), 50·60평형대는 각각 5개(26.3%)씩으로 총 19개가 조사되었다(<표 5> 참조).

<표 5> 조사 대상 아파트 시공사 목록과 평형대 분포 단위 : 개 (%)

시공사	평형대				계
	30평형대	40평형대	50평형대	60평형대	
현대산업개발	-	-	-	2	2 (10.5)
삼성물산	1	1	-	-	2 (10.5)
대림산업	-	-	-	2	2 (10.5)
두산건설	-	1	1	-	2 (10.5)
코오롱건설	-	-	1	1	2 (10.5)
한화건설	1	-	1	-	2 (10.5)
성원건설	-	1	1	-	2 (10.5)
한라건설	1	1	1	-	3 (16.0)
극동건설	-	2	-	-	2 (10.5)
합계	3 (15.8)	6 (31.6)	5 (26.3)	5 (26.3)	19 (100.0)

3.1. 단위평면상에서의 욕실의 특성

단위평면상에서의 욕실을 살펴보기 위해, 욕실의 종류 및 개수, 면적 및 점유율, 유형, 위치 및 문의 방향등으로 나누어 조사, 분석하였다. 세부 내용을 살펴보면, 다음과 같다.

(1) 욕실의 종류 및 개수

① 종류

현황조사를 한 결과, 대부분 모든 평형대(30~60평형대)에서 가족용(100%)과 부부용(100%)의 두 가지로 조사되었고, 다른 종류의 욕실은 전혀 보이지 않았으므로 이 두 가지 종류로 현 욕실이 보편화되어 공급되고 있다는 사실을 알 수 있었다.

그리고, 드레스룸과 파우더룸을 욕실의 부속공간으로 조사한 결과, 가족용 욕실의 경우, 드레스룸과 파우더룸이 통합된 형태(드레스룸겸 파우더룸)로 한 공간에서만 보여지고 있었다. 부부용 욕실의 경우에는 드레스룸, 파우더룸이 대부분 존재하는 것으로 조사되었고, 그 중 드레스룸만은 4개(19.1%), 파우더룸만 7개(33.2%), 드레스룸겸 파우더룸의 형태는 9개(42.9%), 드레스룸+파우더룸의 형태는 1개(4.8%)로 중복적으로 조사되었다.

즉, 아파트 면적에 따라 욕실이 커질수록 드레스룸과 파우더룸이 따로 분리되어 존재하는 경향이 많은 것으로 보이고, 면적이 작아질수록 드레스룸, 파우더룸이 아예 존재하지 않거나 1실로 통합된 형태를 보인다는 것을 알 수 있었다.

② 개수

욕실의 개수가 모든 평형대에서 변화없이 평균 2개씩으로 일반화되어 계획된 것을 확인할 수 있었는데, 모든 평형대에 걸쳐서 개수의 차이를 전혀 보이지 않으므로 대체로 욕실의 개수는 전체 전용면적의 구애를 받지 않는다고 파악된다.

(2) 욕실의 면적 및 점유율

욕실의 면적과 점유율에 대한 조사결과는, 면적에 있어서, 가족용과 부부용 욕실 모두 전체면적이 증가함에 따라 크기가 대체로 증가했지만, 점유율은 가족용만 감소하고, 부부용은 50평형대에서만 증가했다가 다시 60평형대에 이르러선 감소하는 변화를 보였다. 부부용 욕실의 경우, 점유율이 30~50평형대의 경우에 증가한 것은 드레스룸과 파우더룸의 설치와 샤워부스와 욕조의 중복설치에 따른 욕실면적의 확대 때문이며, 전체공간의 확대에 상관없이 욕실의 일정수준의 점유상태의 확보로 욕실면적이 어느 한도까지는 감소하지 않기 때문이라 파악된다. 그리고, 60평형대에서 점유율이 다시 감소한 것은 아파트의 전체면적이 커짐에 따라 전체평면이 여러 공간으로 분화되기 때문에 상대적으로 욕실의 점유율이 축소되어 나타나는 현상으로 여겨진다. 가족용 욕실과 부부용 욕실을 비교(<표 6> 참조)하면, 부부용 욕실의 평균면적(6.3평)이 가족용 평균면적(4.5평)보다 1.4배 더 큰 것으로 나타나, 가족용 욕실보다는 부부용 욕실의 욕실구성이 이루어지고 있다고 보인다.

<표 6> 평형별 욕실의 평균면적

단위 : 평

평균 면적	가족용 욕실 면적				계	부부용 욕실 면적				계
	30평형대	40평형대	50평형대	60평형대		30평형대	40평형대	50평형대	60평형대	
	3.8	4.5	4.5	5.1		4.5	3.9	5.0	8.2	

* 드레스룸과 파우더룸이 있을 경우 이를 합친 욕실의 면적임

또한, 욕실이 평형별로 차이를 보이고 있기는 하지만, 70~80년대 욕실(<표 1> 참조)과 비교해 그 규모가 가족용 욕실을 기준으로 약 4.6배정도 커진 것을 알 수 있었다.

(3) 욕실의 유형

가족용 욕실에서는 세면대+변기+샤워부스(2영역 2실형)의 유형이 15개(78.9%)로 가장 많이 나타났고, 다음으로 세면대+변기+욕조(1영역 1실형)의 유형, 세면대+변기+샤워부스+파우더룸+드레스룸의 통합된 유형(4영역 3실형)의 순으로 조사되었다(<표 7> 참조). 그리고, 부부용 욕실에서는 세면대+변기+욕조+샤워부스+파우더룸+드레스룸이 분리된 유형이 6개(31.6%)로 가장 많이 조사되었고, 그 다음으로 세면대+변기+욕조+파우더룸 또는 드레스룸이 설치된(2영역 2실형)의 유형과 세면대+변기+욕조+파우더룸+드레스룸의 통합형(3영역 2실형)이 각각 4개(21.1%)로 조사되었으며, 또, 세면대+변기+욕조+파우더룸+드레스룸의 분리된 유형(3영역 3실형), 세면대+변기+샤워부스(2영역 2실형)의 유형, 세면대+변기+샤워부스+파우더룸+드레스룸의 통합형(4영역 3실형)이 각각 1개씩(5.3%)으로 나타났다.

<표 7> 욕실의 유형 분류

단위 : 개(%)

유형	세대	가족용 욕실				소계	부부용 욕실				소계	
		30평형세대	40평형세대	50평형세대	60평형세대		30평형세대	40평형세대	50평형세대	60평형세대		
유형 2	세면대+변기+욕조	1영역 1실형	2 (10.5)	1 (5.3)	-	-	3 (15.8)	-	-	-	-	-
	세면대+변기+욕조+파우더룸/드레스룸	2영역 2실형	-	-	-	-	-	3 (15.8)	1 (5.3)	-	4 (21.1)	
	세면대+변기+욕조+파우더룸+드레스룸(통합)	3영역 2실형	-	-	-	-	-	2 (10.5)	1 (5.3)	1 (5.3)	4 (21.1)	
	세면대+변기+욕조+파우더룸+드레스룸(분리)	3영역 3실형	-	-	-	-	-	-	1 (5.3)	-	1 (5.3)	
유형 3	세면대+변기+샤워부스	2영역 2실형	1 (5.3)	5 (26.3)	5 (26.3)	4 (21.1)	15 (78.9)	1 (5.3)	-	-	-	1 (5.3)
	세면대+변기+샤워부스+파우더룸+드레스룸(통합)	4영역 3실형	-	-	-	1 (5.3)	1 (5.3)	-	1 (5.3)	-	-	1 (5.3)
유형 4	세면대+변기+욕조+샤워부스+파우더룸+드레스룸(통합)	4영역 3실형	-	-	-	-	-	-	2 (10.5)	-	2 (10.5)	
	세면대+변기+욕조+샤워부스+파우더룸+드레스룸(분리)	4영역 4실형	-	-	-	-	-	-	1 (5.3)	5 (26.3)	6 (31.6)	

* 욕실의 유형분류 항목은 서동연(1991)과 이영심(1996)의 논문을 참고로 연구자가 작성.

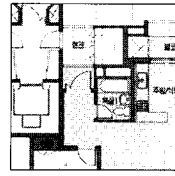
가족용 욕실인 경우, 세면대+변기+샤워부스의 유형(78.9%)이 세면대+변기+욕조의 유형(15.8%)에 비해 모든 평형대에 걸쳐 압도적으로 많이 조사된 것으로 보아 샤워부스는 이제 거의 일반화되어 가족용 욕실에 보편적으로 설치되고 있음을 알 수 있었다. 세면대+변기+욕조의 유형은 과거 일반 아파트 욕실에 보편적으로 많이 사용되던 유형이었는데, 이제 그 비율이 현격히 감소되고 있음을 보여주고 있으며, 이 유형은 30~40평형대에서만 나타났다. 그리고, 부부용 욕실인 경우에는 가족용과 달리 욕조의 사용이 두드러져 보이고, 면적이 넓어질수록 샤워부스까지도 겸비하는 것으로 나타났고, 또, 모든 평형대에서 파우더룸과 드레스룸이 조사되는 것으로 보아 세면대+변기+샤워부스+욕조+파우더룸+드레스룸의 유형은 부부용 욕실의 보편적인 형태로 자리잡아 계획되고 있음을 알 수 있었다.

(4) 욕실의 위치 및 문의 방향

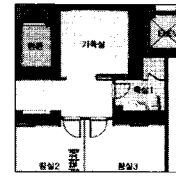
① 위치

가족용 욕실은 주로 현관쪽에 가장 많이 위치(36.8%)하고, 다음으로 침실과 침실사이(31.6%), 가족실내에 위치(15.8%)하는 순이며, 침실과 거실사이, 복도, 거실부근(5.3%)에도 드물게 위치하는 것으로 조사되었다(<그림 1, 2> 참조). 현관쪽에 가족용 욕실이 위치하는 것은 손님접대시 접근이 용이하게 하기 위함이거나, 아이들이 있는 경우 더러워진 몸을 잘 씻을 수 있도록 함이고, 침실과 침실사이에 위치하는 것은 가족구성원이 야간에 이용하기 편리하도록 하기 위함이라 사료된다. 그리고, 부부용 욕실의 경우에는 압도적으로 거의다 부부공간영역내에 위치(94.7%)하는 것으로 나타나 욕실이 부부공간영역내, 즉, 드레스룸 혹은 파우더룸 사이에 위치(<그림 3> 참조)하는 것은 이제 보편적인 현상이며, 부부침실내에 위치(5.3%)하는 것은 부

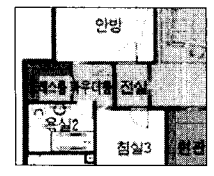
부공간 영역내 욕실이 위치할만한 별도의 공간이나 드레스룸 혹은 파우더룸의 공간이 없기 때문이라고 파악된다.



<그림 1> 현관쪽에 위치



<그림 2> 침실과 침실사이



<그림 3> 부부공간영역내에위치

② 문의 방향

연구결과, 가족용 욕실은 공적인 영역으로 복도 혹은 통로쪽(63.2%)으로 가장 많이 문이 향하고 있는 것으로 조사(<그림 1> 참조)되었는데, 이는 아파트가 대부분 통로를 중심으로 배치되는 형태가 많으며, 문 개폐시 각 실에 서로 방해할 주지 않으려는 설계 시의 계획 의도로 보인다. 그 다음으로는 침실 쪽(21.1%), 가족실통로쪽(10.5%), 전실쪽(5.2%)의 순으로 조사되었는데, 가족실은 전용면적이 비교적 넓다고 여겨지는 50평형대 이상에서 많이 볼 수 있고, 공적인 영역으로 구분되는 공간내에서 가족을 위해 구분된 공간으로, 그 안에 욕실을 두어, 가족구성원들이 이용시 방해받지 않도록 계획된 것을 엿볼 수 있으며, 이것은 기존의 아파트 공간에서 보이지 않던 새로운 경향이라고 할 수 있다. 그리고, 부부용 욕실은 사적인 영역에서 드레스룸 혹은 파우더룸쪽(73.7%)으로 모든 평형대에 걸쳐 가장 압도적으로 많이 욕실 문이 향하는 것으로 조사(<그림 3> 참조)되었는데, 이는 부부침실쪽으로 욕실의 문이 직접 향하는 것을 피하려는 의도로 해석된다.

3.2. 욕실 디자인 요소별 특성

욕실의 디자인 요소별 특성을 조사하기 위해 기본설비와 보조기구 및 부속설비, 조명, 마감재와 기타 디자인의 특징 등을 살펴보았다. 세부항목으로 기본설비는 개수, 재료, 치수, 유형, 설치형태로 나누었고, 보조기구 및 부속설비는 개수, 재료, 유형으로 나누어 살펴보았다. 내용은 다음과 같다.

(1) 기본 설비

① 기본설비의 개수

평균개수를 산정한 결과, 모든 설비가 각 실에 1개씩은 존재하고, 욕조와 샤워부스는 둘 중 하나이거나, 둘 다 설치된 경우를 볼 수 있었지만, 같은 설비가 두개이상 존재하는 경우는 없었다. 가족용 욕실의 경우, 면적이 증가할수록 욕조의 설치 비율은 감소하고, 샤워부스의 설치 비율이 증가하여, 샤워부스가 최근 보편적으로 일반화되어 가족용 욕실에 공급된다는 사실을 알 수 있다. 그리고, 부부용 욕실의 경우에는, 면적이 증가할수록 욕조와 샤워부스가 둘 다 존재하는 현상이 증가하고, 60평형대에 이르러선 이러한 현상이 모든 공간에서 나타나, 이러한

형태가 일반화되고 있음을 알 수 있다.

② 기본설비의 재료

가족용 욕실의 경우, 위생도기류(39.6%)가 월등하게 많은 부분을 차지하고 있었고, 다음으로 플라스틱류(19.7%), 금속류, 유리류(각각 16.7%), 아크릴류(3.1%), 타일류, 대리석류(각각 2.1%)의 순으로 조사되었다. 그리고, 부부용 욕실의 경우에도 위생도기류(28.9%)가 가장 비율이 높았고, 그 다음으로, 대리석류(15.6%), 플라스틱류(14.8%), 아크릴류(12.6%), 금속류, 유리류(각각 7.8%), 목재류(6.3%), 타일류(3.9%), 인조대리석류(2.3%)의 순이었다.

가족용이나 부부용 욕실에서 기본설비의 재료로 위생도기류의 비율이 가장 높게 조사되어, 과거 아파트 욕실의 기본설비 재료와 비교해 크게 달라진 점은 없지만, 이는 위생상이나 방음의 효과등의 이유에 근거한 것으로 사료된다. 대리석류는 부부용 욕실 내에서 욕조테크 시공에 사용되어, 고급스러움을 더해 주며, 타일류는 욕조에 욕조테크가 없을시, 욕조 에이프런 부분에 사용된 것으로 조사되었다.

평형의 증감에 따른 재료의 변화는 그리 뚜렷하게 발견되고 있지는 않지만, 면적이 증가할수록 재료의 종류가 조금씩 많아지는 것으로 보였다.

③ 기본설비의 치수

욕실 기본설비의 평균치수를 너비(W)×깊이(D)×높이(H)로 조사하였다(<표 8> 참조).

<표 8> 욕실 기본설비의 평형대별 평균치수 단위 : (W)×(D)×(H)mm

			30평형대	40평형대	50평형대	60평형대	
가족용 욕실	세면대	단독형	벽부착형 670×515×485	820×530×430	600×490×460	800×490×390	
		스탠드형	680×520×800	680×540×800	680×520×800	980×600×800	
	변기	카운터형	-	-	960×600×800	-	
		원피스형	425×730×500	400×730×540	430×730×500	460×720×490	
		투피스형	390×750×720	390×740×710	380×690×660	440×720×640	
	욕조	일반형	1100×1130×550	1510×840×1230	-	-	
		월풀형	-	-	-	-	
	샤워부스	설치형	1180×850×1900	1310×930×1940	1170×970×1940	1200×970×2040	
	부부용 욕실	세면대	단독형	벽부착형 670×520×490	640×530×470	640×540×450	1000×510×500
			스탠드형	680×520×800	660×560×800	-	-
변기		카운터형	-	1190×640×740	1370×600×740	1250×610×920	
		원피스형	610×750×500	530×730×540	530×710×570	480×700×600	
		투피스형	-	560×730×720	-	-	
욕조		일반형	1560×750×510	1540×750×510	1800×940×500	-	
		월풀형	-	1600×1100×520	1740×900×580	-	
샤워부스		설치형	1450×860×1900	1340×880×1850	1060×960×1950	1090×1070×2060	

* 평형대별 평균치임.

세면대의 경우, 너비(W)의 치수가 현격히 큰 것으로 조사된 것은 세면대의 형태가 수납공간의 마편을 위해 길어졌기 때문이고, 부부용 욕실의 카운터형 세면대가 단독형보다 치수가 월등히 큰 것으로 조사된 것은 면적이 큰 욕실에만 설치가 가능하기 때문인 것으로 보인다. 그리고, 변기의 경우, 가족용 욕실에선 면적이 증가할수록 치수가 증가되는 것으로 조사되었지만, 부부

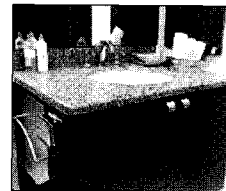
용에선 면적의 증감이 치수에 영향을 미치지 못하였다. 또한, 욕조는 가족용, 부부용 욕실에서 모두 면적이 증가할수록 치수가 길어지고 있었고, 샤워부스의 치수의 변화는 면적의 증감과 무관한 것으로 보인다.

④ 기본설비의 유형

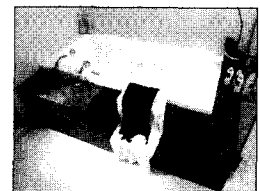
세면대는 가족용 욕실, 부부용 욕실 모두 단독형(94.7%, 47.4%)의 설치비율이 두드러지게 많은 것으로 나타났고, 부부용 욕실의 경우에, 카운터형(21.1%, <그림 4> 참조)과 화장대형(31.5%)의 세면대가 조사된 가족용의 비율(5.3%)보다 많은 것으로 조사되었는데, 이는 가족용에 비해 부부용 욕실 설비에 좀 더 고급스러우며 장식적인 측면을 부각시키기 위해 그런 것이라 생각된다. 또한, 이를 통해 기존 80~90년대 단독형의 한가지로만 보편화된 유형에 비해 많은 다양화가 이루어졌음을 알 수 있다.

변기는 원피스형태가 집중적으로 많이 사용되는 것으로 조사되었는데, 이는 원피스형태가 투피스형태에 비해 사용시 소음이 적어 비율이 높은 것으로 사료되고, 비데설치가 가족용 욕실에 비해 부부용 욕실에선 모두 다 나타나는 것으로 보아 이 유형이 보편화되어 공급되고 있다고 여겨진다.

욕조는 가족용 욕실에서 일반형만 나타났고, 부부용 욕실에서는 일반형(70.6%)이외에 다른 설비와 같이 고급스러움을 더하기 위해 월풀(또는 자쿠지)형태의 욕조(29.4%, <그림 5> 참조)를 사용하는 것으로 나타났다.



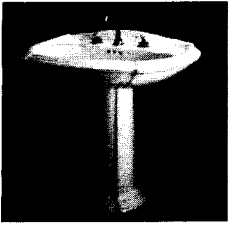
<그림 4> 카운터형세면대 (www.daelimapt21.co.kr)



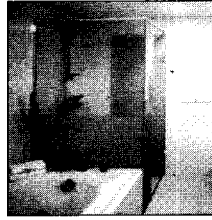
<그림 5> 월풀형욕조 (대림산업 카탈로그)

⑤ 기본설비의 설치형태

모든 기본설비의 설치형식이 한가지 형식에 집중되는 경향을 보였는데, 가족용·부부용 욕실 모두다 세면대는 벽부착형식(68.4%, 89.5%)이 바닥부착형식(<그림 6> 참조)인 스탠드형(31.6%, 10.5%)보다 설치 비율이 매우 높게 조사되었다. 변기는 투피스형태이어서 뒤의 물탱크를 벽에 지지하는 형식(42.1%, 5.3%)보다 원피스형태인 바닥부착형식(100%, 100%)이 가족용, 부부용 모두 월등하게 높은 것으로 나타났고, 욕조는 에이프런이 한면만 나타나는 형식(100%, 66.6%)이 두면이 나타나는 형식(0%, 33.4%)보다 높게 조사되었다. 샤워부스는 기존에 많이 사용하던 스크린 형식은 전혀 조사되지 않았고, 모두다 설치형식(<그림 7> 참조)인 것으로 나타났는데, 이로서 샤워부스는 외관상으로 보기에 좋지 않고, 사용시 물이 튈 염려가 많은 스크린형에 비해 그 장점을 인정받아 많이 보급되고 있는 것으로 파악된다.



<그림 6> 바닥부착형세면대
(Kohler사 카다로그)



<그림 7> 설치형샤워부스
(현대산업개발 카다로그)

(2) 보조기구 및 부속설비

① 보조기구 및 부속설비의 개수

보조기구는 가족용 욕실에서나 부부용 욕실에서 수납장의 평균개수(1.3개, 1.7개)가 가장 많은 것으로 조사되었고, 다음으로, 수건걸이의 평균개수(둘다 1.3개)가 많으며, 콘센트(1.1개, 1.2개), 수납선반(1개, 1.2개), 배수구(1개, 1.2개), 휴지걸이(1개, 1개), 환풍기(1개, 1개)는 각 실에 하나이상씩 나타난 것으로 보아 욕실의 필수적인 보조기구로 자리하고 있다고 파악된다. 기존 욕실에서 부착형태로 많이 발견되던 칫솔걸이는 가족용, 부부용 욕실 모두에서 찾아볼 수 없었고, 창문이 있을시 설치되는 커튼, 욕조의 손잡이, 전화나 라디오 겸용으로 쓰이는 스피커폰 등은 가족용 욕실과는 달리, 부부용 욕실에서만 발견되는 설비였다.

부속기구는 수전의 평균개수(1.9개, 2.4개)가 샤워기(1개, 1.4개)에 비해 많은 것으로 조사되었다. 그리고, 가족용의 부속기구의 평균개수보다 부부용의 평균개수가 더 많은 것으로 나타났는데, 이는 수전의 경우, 부부용 욕실이 가족용보다 욕조의 설치 비율이 더 높고, 세면대 위에 설치된 수전이외에 욕조에 설치된 수전과 샤워기 수전의 개수까지 더해졌기 때문이라 생각되며, 샤워기 또한, 욕조에 매입형으로 샤워기가 부착된 경우가 있기 때문이다.

평형대별, 평균개수의 총합계를 비교해보면, 60평형대에서 가족용 욕실과 부부용 욕실이 모두 수치가 높게 조사되었지만, 평형의 구애를 크게 받지는 않고 있다고 보인다. 그리고, 기존 80~90년대 욕실의 설비와 비교해 볼 때, 조사된 욕실 설비의 큰 특징적 변화라고 한다면, 특히, 부부용 욕실에 설치되는 잡지꽂이, 비상벨, 스피커폰, 청소용구등 새로운 설비의 등장이라고 할 수 있다.

② 보조기구 및 부속설비의 재료

보조기구의 재료는 가족용보다 부부용 욕실의 재료의 종류가 더 많은 것으로 조사되었고, 평형대별 면적이 증가함에 따라서도 재료 가짓수가 많은 것으로 나타났다. 그리고, 부속설비 재료의 종류는 그다지 다양하지 않고, 몇 가지에만 집중되는 현상을 보이는데, 가족용 욕실이나 부부용 욕실 모두에서 제일 많은 비율을 보인 것은 크롬도금이 된 설비로, 주로 세면대와 욕조의 수전, 샤워기, 수건걸이, 휴지걸이, 비누접시, 컵받침대, 선반, 손잡이등의 작은 악세사리류에 쓰이고 있음을 알 수 있

었다. 그리고, 수납장이 가장 많이 여러종류의 재료를 사용하는 것으로 조사되었는데, 이는 수납장의 디자인 형태가 가장 다양하기 때문이며, 그 중에서 목재류와 유리(거울)류를 가장 많이 사용하고 있었다.

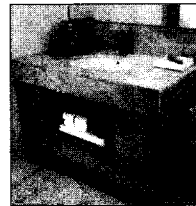
그리고, 기존 80~90년대 욕실 설비의 재료와 비교해볼 때, 조사된 욕실 설비의 큰 특징적 변화는 고급스러움을 위한 대리석, 장식적인 면이 부각된 크롬, 실용성을 위한 아크릴등의 보편화된 쓰임새였다.

③ 보조기구 및 부속설비의 유형

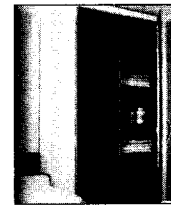
(가) 보조기구의 유형

가족용, 부부용 욕실 모두 기존의 욕실보다 다양한 디자인 유형의 보조기구를 사용하고 있었으나, 부부용이나 면적이 큰 욕실일수록 더욱더 고급스럽고, 발전된 유형을 택하고 있음을 알 수 있었다.

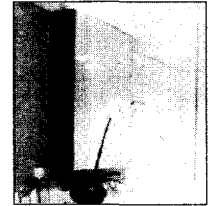
먼저, 수납장은 벽부착형이 일반적이었으며, 이를 다시 일반형과 세면대부착형(<그림 8> 참조), 벽 매입형(<그림 9> 참조)등으로 나누어 볼 수 있을 정도로 다양하였다. 거울은 세면대부분 벽에 부착시킨 평면 거울형이 일반적이거나, 목재 프레임이 있는 형태와 수납장을 겸할 수 있는 형태(<그림 10> 참조), 또, 확대경이 부착되어 있는 형태도 있었다.



<그림 8>
세면대부착형 수납장
(대림산업 카다로그)



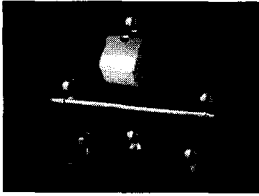
<그림 9>
벽매입형 긴 수납장
(극동건설카다로그)



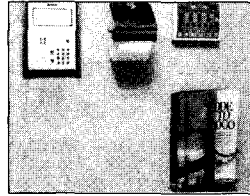
<그림 10>
수납장겸용 거울
(한화건설 카다로그)

수건걸이는 욕실내에서 악세서리 역할을 하기 때문에, 일자형, 원형, 2단형등의 디자인 형태가 다양하였고, 보통 비누접시나 컵받침대, 휴지걸이등과 세트(<그림 11> 참조)로 디자인이 이루어지기도 하였다. 휴지걸이는 입체형의 일반적인 형태와 벽매입식의 형태가 있었다. 비누접시와 컵받침대는 세면대 앞벽부분 양쪽에 부착되어 있는 경우를 볼 수 있었고, 선반은 세면대 윗부분 벽에 부착된 유리재질의 세면도구 수납대 형태와 샤워부스안의 부채꼴 모양의 선반, 세면대 앞부분의 대리석재를 사용한 수납공간의 형태, 크롬도금된 욕조부근의 수건 수납대 형태로 꽤 다양한 디자인을 보였다. 창문이 있을시, 설치된 커튼의 형태는 모두다 롤브라인드의 형태였고, 손잡이는 욕조부근의 벽에 부착되어 있는 형태나 욕조자체에 부착된 형태가 발견되었으며, 디자인 형태는 긴형이나 삼각형모양의 그립바(grip bar)형태를 보였다. 잡지꽂이, 비상벨, 스피커폰(<그림 12> 참조), 콘센트는 변기나 세면대 부근에 부착되어 있었으며, 경보장치는 욕실내 천장에 설치되어 있는 것이 발견되었다. 배

수구는 대부분 세면대 아래, 샤워부스안, 욕조 옆부분에 부착되어 있으며, 긴형태나 사각형태를 하고 있었다. 환기구는 샤워부스안, 변기천장부분에 설치되어 있었다. 청소도구는 변기옆에 이동이 가능한 형태로 구비되어 있었다.



<그림 11> 보조기구류(악세사리)
(www.royaltoto.co.kr)



<그림 12> 보조기구류
(대림산업 카다로그)

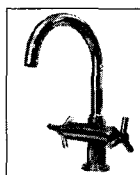
(나) 부속설비의 유형

부속설비 또한, 가족용에 비해 부부용 욕실이 부속설비의 개수와 종류를 더 많이 가진 것으로 조사되었다. 그리고, 수전은 싱글레버(single lever)형(<그림 13> 참조)이 가족용 욕실에 집중적으로 많이 설치(95.8%)된 것으로 조사되었고, 부부용 욕실에선 싱글레버형(48.6%)이나 와이드 스프레드(wide spread)형(51.4%)이 큰차이를 보이지 않는 것으로 각각 조사되었다. 와이드 스프레드형(<그림 14> 참조)은 가족용 욕실에서 1개(4.2%)만이 나타났고, 부부용 욕실에선 18개(51.4%)가 나타나 월등한 차이를 보여, 부부용 욕실에서 편리함과 실용성이 강조된 싱글레버형보다는 장식적인 기능이 부각된 와이드 스프레드형을 더 선호하는 것으로 여겨지며, 이 형태는 부부욕실내에 고급스러움을 더하는 악세사리 작용도 하는 것으로 파악된다.

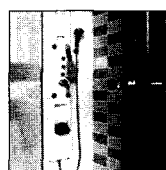
샤워기는 가족용 욕실의 경우, 높낮이조절(89.5%)에만 집중되어 나타나고, 샤워판넬형(10.5%, <그림 15> 참조)은 40·50평형대에서만 조사되었다. 부부용 욕실의 경우에는 모든 형태의 샤워기가 다 존재하는 것으로 조사되었으며, 여기서도 높낮이조절형(56%)에 편중되어 이 형태가 보편화되고 있는 것으로 여겨진다. 일반형(32%)이 조사된 것은 욕조가 설치된 경우, 수전 이외에 매입이 가능한 일반형 샤워기가 부착되었기 때문으로 보인다. 그리고, 머리위부착형(8%)은 샤워판넬에서처럼 바다마사지가 가능한 형태였으며, 샤워판넬형은 샤워부스안에서 증기를 유발시켜 사우나실 같은 효과를 내거나 물살로서 마사지를 가능하게 해주는 일종의 첨단설비처럼 보인다.



<그림 13>
싱글레버형
(대림산업 카다로그)



<그림 14>
와이드스프레드형
(한화건설카다로그)



<그림 15>
샤워판넬
(한리건설 카다로그)

(3) 욕실의 조명

조사결과, 위치측면에 있어서는 가족용 욕실과 부부용 욕실 모두 세면대 앞부분의 벽부등(36.6%, 31%)의 형태가 가장 많은 것으로 조사되었는데, 이는 세면대부근이 가장 장식적인 요소가 많은 만큼, 조명 또한 미적 기능을 많이 고려한 형태가 사용되고 있음이 보여진다. 그 다음으로는 가족용 욕실의 경우, 샤워부스 안의 천장매입 등(26.8%)의 형태가 가장 많은 것으로 조사되었는데, 이는 가족용 욕실내에 샤워부스가 보편적으로 설치되고있기 때문이며, 샤워부스 내부에는 대부분 매입형태의 조명의 설치가 이루어지고 있음을 보여준다. 그리고, 부부용 욕실의 경우, 세면대 앞부분의 벽부등의 설치비율에 못지않게 매입등(25.95%)의 비율이 높은 것으로 조사되었는데, 이는 부부용 욕실의 세면대의 형태가 카운터식이나 화장대형식이 많아 천장에 단을 설치하여 또, 그 안에 매입형의 조명을 설치하는 형태가 보편화되었기 때문이라 여겨진다. 또한, 부부용 욕실에서는 가족용에서 나타나지 않던 건축화조명이나 설비를 이용한 조명의 형태가 조사되었는데, 50평형대의 설비를 이용한 조명은 세면대부근의 수납장의 아랫부분이나 옆부분 거울의 뒷부분에 매입시켜 빛이 간접적으로 퍼지면서 장식적인 요소로 작용하도록 하였음을 볼 수 있었다. 60평형대에서 조사된 건축화조명은 변기가 설치된 부분의 천장 한면 전체를 이용한 매입형의 월위시 조명형태였는데, 이 또한 빛을 간접적으로 내리비추어 은은한 분위기를 만들면서 욕실의 한 벽면을 강조해주는 역할을 하였다.

조명의 개수를 살펴보면, 부부용 욕실과 면적이 큰 욕실일 수록 개수가 증가하는 것으로 조사되었고, 종류 또한 다양해짐을 알 수 있었다. 즉, 월위시조명, 간접조명등 특이한 조명형태를 보인다는 것이 특징이다.

(4) 욕실의 마감재

벽의 마감재료는 가족용도 타일재를 많이 사용하는 반면에, 부부용은 대리석재를 많이 사용하여 고급스러움을 더하려한 것으로 여겨진다. 바닥재는 가족용, 부부용 욕실 모두 타일재(100%, 81.8%)를 사용하는 것으로 조사되었으며, 부부욕실에서는 타일과 대리석을 함께 쓴 경우도 보였다. 천장재료는 비교적 다양한 것으로 보이는데, 기본적으로 도장을 하여 천장을 마감한 경우가 많았고, 다음으로 방수 벽지나 합성수지 판넬을 사용하는 것으로 조사되었다. 그리고, 테두리 부분을 순수한 목재판을 쓰거나 목재에 도장을 한 몰딩으로 처리한 것도 볼 수 있었고, 몰딩처리를 하지 않았을시, 천장 테두리부분에 흠을 파서 벽면부분과 분리시키기도 하였다.

(5) 욕실의 기타 디자인 특징

구조적으로 특징적인 사항들을 고찰해보면, 우선, 가족용 욕실에서 전혀 발견되지 않은 것에 비해 부부용 욕실에서는 창이나 문이 설치된 경우(<그림 16, 17> 참조)다. 그리고, 벽타일의

경우, 모자이크 타일이나 띠타일로 장식적인 효과를 높이기도 하고, 샤워부스 안의 모자이크 타일의 색상을 달리하여 영역을 구분짓기도 하며, 특정부분을 강조한 경우도 있었다.

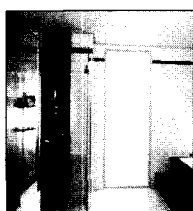
벽의 마감재질을 이용하여 변화를 주기도 하였는데, 아래부분은 타일로 시공을 하고, 벽을 상중하로 나누었을때, 상단부분 썸부터는 도장마감을 하여, 도장마감이 된 천장과 연결되어 보이도록 한 경우도 발견되었다. 그리고, 보조벽체를 세워 세면대와 변기의 영역을 구분하기도 하고, 양쪽에서 세면대 부착을 돕기도 한 경우도 있었으며, 세면대와 변기의 뒷부분을 하나의 벽으로 연결하고, 대리석으로 덧대어 세면대부근을 고급스러워 보이도록 한 경우(<그림 18> 참조)가 가족용 욕실이나 부부용 욕실에서 모두 볼 수 있었다. 또한, 샤워부스 내부의 바닥과 욕실전체 바닥의 높이를 달리하여 단차이를 둔 경우도 볼 수 있었다.

천장부분에도 단을 설치한 경우가 있었는데, 이로 인하여, 설비 영역을 구분 또는 연결을 하기도 하고, 세면대 부분에서는 이러한 천장에서 내려온 단의 형태가 화장대의 한 부분으로 조명기구를 매입하는데 사용되기도 한 것을 볼 수 있었다.

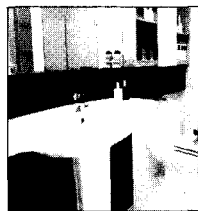
마지막으로, 넓은 부부욕실 공간에 이동이 가능한 페달식 운동기구를 둔 경우나 사우나겸용 공간 밀폐식 샤워부스를 둔 경우를 볼 수 있었다. 이로써 욕실공간이 위생, 휴식, 미용, 건강관리등의 기능만 하는 것이 아니라 추가로 건강증진의 기능도 겸할 수 있을 것이라는 가능성을 보여준다.



<그림 16>
욕실에 창이 있는 경우
(극동건설 카타로그)



<그림 17>
욕실에 문이 있는 경우
(성원건설 카타로그)



<그림 18>
세면대부근을대리석시공
(대림산업 카타로그)

지금까지의 내용을 정리해보면, 먼저, 단위평면상에서 찾아 볼 수 있었던 욕실의 특이할만한 사항은 면적에 있어서, 부부용 욕실의 평균면적이 가족용보다 1.4배 더 큰 것으로 조사되었고, 70~80년대와 비교해보면, 그 규모가 가족용 욕실을 기준으로 약 4.6배정도 더 컸다. 유형은 가족용은 세면대+변기+샤워부스, 부부용은 세면대+변기+샤워부스+욕조+파우더룸+드레스룸의 유형을 보편적으로 채택하고 있었다.

그리고, 디자인 요소별 특성도 살펴본 결과, 기본설비의 재료는 욕실의 면적이 넓을수록 재료의 종류가 많아지고 있었고, 유형 또한, 모든 평형대에 걸쳐 다양화가 이루어지고 있었다. 보조기구 및 부속설비는 80~90년대와 비교해서, 새로운 형태의 설비가 등장하고 있었다. 그리고, 그 재료의 쓰임에 있어서

는 고급스럽거나 장식적이기도 실용성을 강조할 수 있는 것들을 사용하고 있었다. 조명의 종류 또한, 다양해짐으로서, 월위시 조명이나 간접조명등의 특이한 조명형태가 보였고, 욕실의 구조적인 변화나 기능면에 있어서도 새로운 변화가 일어나고 있었다.

4. 결론

이상의 연구 내용을 토대로 다음과 같은 결론을 내린다.

첫째, 욕실내에서의 가장 뚜렷한 변화는 욕실 설비면에 있어서의 변화라고 할 수 있는데, 설비는 세면대, 변기, 욕조, 샤워실의 기본설비를 비롯하여, 수납장, 거울, 휴지걸이, 수건걸이등의 보조기구와 수전, 샤워기의 부속기구등으로 나누어지며, 그 종류와 재질, 설치형태, 치수등이 매우 다양하게 현재까지 변화되어 온 것을 알 수 있었다. 특히 80~90년대에 조사된 내용과 비교해 볼 때 욕실 설비의 큰 변화를 읽을 수 있었는데, 특히, 샤워부스와 부부용 욕실에 설치되는 잡지꽂이, 비상벨, 스피커폰, 청소용구등의 새로운 설비의 등장, 대리석, 크롬, 아크릴등의 재료의 보편화는 최근 욕실의 특성이 되고 있음을 알 수 있었다.

둘째, 욕실의 기능에 있어서도 많은 변화를 보이고 있음을 알 수 있었는데, 선행연구를 통해 본 기존 욕실에서는, 가장 기본적이고도 필수적인 생리위생의 기능으로서의 역할만 수행되어 온데 비해, 목욕을 하면서 취할 수 있는 휴식의 기능과 건강관리의 기능, 화장·미용의 기능, 수납의 기능등도 행하여지고 있었으며, 또, 본 연구를 통해 사우나시설, 운동기구를 통한 건강증진의 기능으로까지 확대되고 있음을 알 수 있었다.

셋째, 욕실의 유형 또한 큰 변화를 보이고 있었다. 80년대까지는 세면대+변기+욕조의 기본형을 기초로 분리, 통합의 형태를 유지하고, 여기에 세탁기나 탈의실정도의 부속시설을 첨가하여 유형을 구분하는 정도였다. 그러나, 본 연구를 통해 알아본 결과, 최근에는 가족용 욕실에선 세면대+변기+샤워부스의 유형이 보편적이었고, 부부용 욕실에선 세면대+변기+욕조+샤워부스+파우더룸+드레스룸의 복합적인 유형이 보편화되고 있음을 볼 수 있었다.

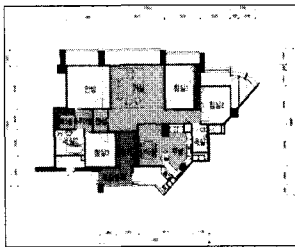
넷째, 욕실의 위치에 있어서는, 그다지 큰 변화를 보이지는 않았는데, 가족용 욕실에서는 가족들과 손님접대시 드나들기 편리하도록 현관쪽에 위치한 경우가 가장 많았고, 그 다음으로 야간에 이용하기 수월하도록 침실과 침실사이에 위치한 경우가 많았다. 그리고, 부부용 욕실은 압도적으로 부부공간 영역 내에 위치하고 있다는 것을 알 수 있었다.

이상과 같이 아파트 모델하우스 욕실에 나타난 디자인 특성을 조사해 본 결과, 모든 평형대에서 변화 없이 가족용·부부용

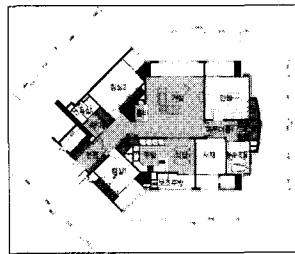
욕실의 두 가지로만 조사되었는데, 이는 손님접대시 가족용과 겸하여 사용하기엔 다소 무리가 있을 것으로 여겨진다. 이에 대한 대안으로 가족용 욕실을 샤워실과 세면실로 구분하는 방안, 화장실을 분리하는 방안, 욕실의 전실로 볼 수 있는 드레스룸이나 파우더룸에 간단한 세면 시설이라도 갖추는 방안등 방문한 손님들을 위한 화장실에 대한 고려가 있어야 할 것으로 보인다.

또한, 욕실 유형에 있어서 거주자들의 수납에 대한 불만과 요구가 많음을 선행연구를 통해 알 수 있었는데, 이에 대하여, 부부용 욕실에만 일반화되어 있는 파우더룸과 드레스룸의 형태를 가족용 욕실에도 보편화시켜 미용과 수납의 기능을 증가시키는 것이 필요할 것이라 생각된다.

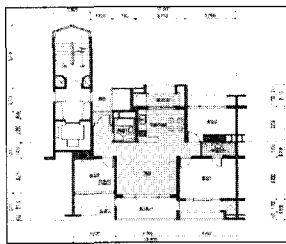
<부 록>



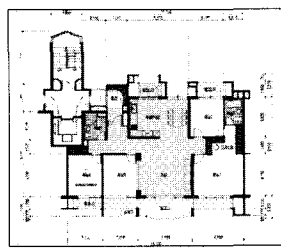
<그림 19> 현대산업개발 63평형



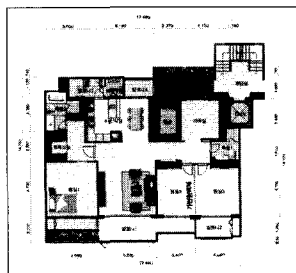
<그림 20> 현대산업개발 64평형



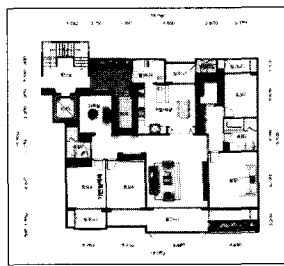
<그림 21> 삼성물산 34평형



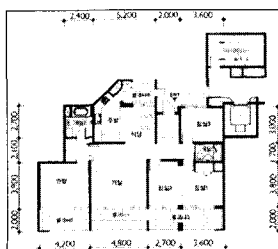
<그림 22> 삼성물산 49평형



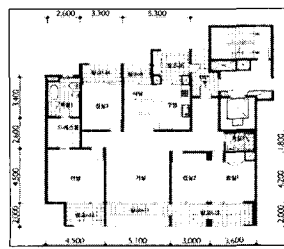
<그림 23> 대림산업 65평형



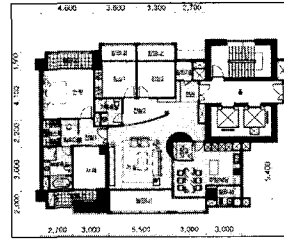
<그림 24> 대림산업 68평형



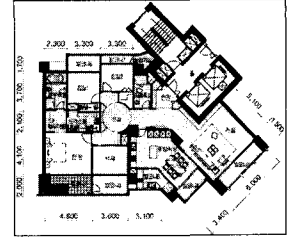
<그림 25> 두산건설 46평형



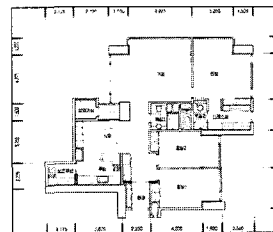
<그림 26> 두산건설 56평형



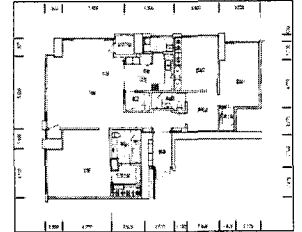
<그림 27> 코오롱건설 57평형



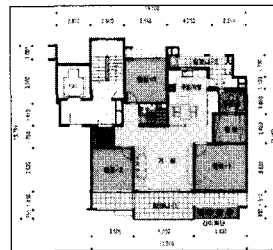
<그림 28> 코오롱건설 64평형



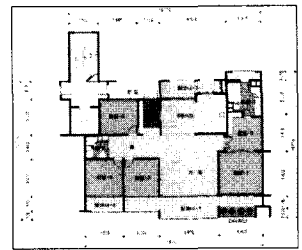
<그림 29> 한화건설 48평형



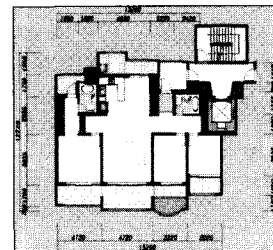
<그림 30> 한화건설 59평형



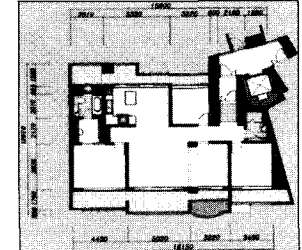
<그림 31> 성원건설 38평형



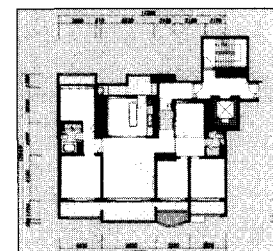
<그림 32> 성원건설 59평형



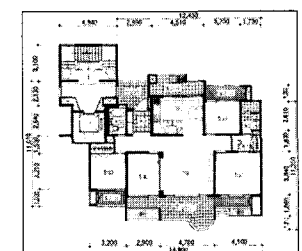
<그림 33> 한라건설 39평형



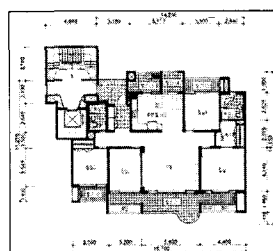
<그림 34> 한라건설 45평형



<그림 35> 한라건설 55평형



<그림 36> 극동건설 42평형



<그림 37> 극동건설 49평형

참고문헌

1. 연진재역, 건축설계자료집성, 태림출판사, 1983
2. 윤복자, 위생생활의 변천, 한국생활문화100년, 도서출판 장원, 1998
3. 윤장섭, 주거학, 교문사, 1989
4. 강혜진, 우리나라 아파트 주거의 공간구조 변화에 관한 연구, 중앙대학교 대학원 석사논문, 1996
5. 구기연, 욕실공간의 구성요소와 배치방식에 관한 연구, 홍익대학교 산업미술대학원 석사논문, 1999
6. 김옥란, 아파트 단위평면의 실내디자인에 관한 연구, 홍익대학교 대학원 석사논문, 1981
7. 김평동, 아파트 욕실공간의 사용실태와 선호경향을 고려한 평면구성과 수납계획에 관한 연구, 홍익대학교 산업대학원 석사논문, 2000
8. 남수경, 공동주택에서의 욕실공간에 관한 연구, 연세대학교 대학원 석사논문, 1976
9. 박현희, 집합주택을 위한 욕실디자인에 관한 연구, 숙명여자대학교 디자인대학원 석사논문, 1998
10. 박혜경, 아파트 서어비스 공간에 관한 연구, 연세대학교 대학원 석사논문, 1986
11. 박혜선, 아파트 서어비스 공간계획에 관한 연구, 연세대학교 대학원 석사논문, 1986
12. 서동연, 주택의 욕실계획에 관한 연구, 고려대학교 대학원 석사논문, 1990
13. 소윤경, 초고층 주상복합 아파트 단위주호의 공간특성에 관한 연구, 연세대학교 석사논문, 2001
14. 송은화, 소형아파트를 위한 욕실디자인에 관한 연구, 이화여자대학교 석사논문, 1989
15. 윤현영, 거주자 요구를 반영한 아파트 욕실공간의 실내디자인에 관한 연구, 상명대학교 예술·디자인대학원 석사논문, 2001
16. 이민정, 욕실변화에 따른 아파트 공간계획 변화에 관한 연구, 홍익대학교 대학원 석사논문, 2000
17. 이영심, 단독주택의 욕실공간에 관한 실태분석, 한양대학교 대학원 석사논문, 1989
18. 이영심, 거주자가 요구하는 아파트의 욕실, 한양대학교 대학원 박사논문, 1996
19. 이현주, 한국아파트 거주자들의 욕실공간에 관한 의식조사, 이화여자대학교 산업미술대학원 석사논문, 1984
20. 전건규, 공동주택의 화장실 및 욕실 실태 분석을 통한 개선 방안 연구, 건국대학교 산업대학원 석사논문, 1995
21. 정경숙, 아파트 욕실의 표준화를 위한 연구, 한양대학교 대학원 석사논문, 1988
22. 최형선, 생활문화측면의 한국주택내 생리위생공간의 변천과 전망, 연세대학교 대학원 석사논문, 1987
23. 탁순애, 아파트의 욕실공간에 관한 연구, 건국대학교 교육대학원 석사논문, 1990
24. 홍진수, 우리나라 서민아파트의 Bathroom 디자인에 관한 연구, 홍익대학교 대학원 석사논문, 1984

<접수 : 2002. 4. 19>