

## 달성군청사 조경설계<sup>1)</sup>

김도경\* · 최원만\*\*

\*경희대학교 예술·디자인학부 · \*\*(주)신화컨설팅

## Landscape Design for the New Government Buildings of Dalseong-gun

Kim, Do-Kyong\* · Choi, Won-Man\*\*

\*College of Art and Design, KyungHee University

\*\*SYNWHA Consulting Co. Ltd.

### ABSTRACT

This landscape design proposal was presented to a design competition for the New Government Buildings of Dalseong-gun which was held by the municipal authority of Dalseong-gun in June, 2002. The site is located at 1313 Gumpo-ri, Nongong-eup, Dalseong-gun, Daegu Metropolitan City and has an area of 50,000㎡.

The judging criteria for the landscape design set by the Dalseong-gun could be articulated as follows : an environmentally friendly design which respects the surrounding area, a locale which functions as a community center of Dalseong-gun, a resting place for the welfare of its employees and visitors, and finally a place with diverse landscape elements reflecting the individual identity of each facility.

The main design concepts of this project could be summarized as follows : an environmentally friendly design which respects and utilizes the existing natural landscape resources, a design which features a harmony of nature with architecture and exterior space with interior space, and a design which balances esthetic form and practical function.

This design consists of four major outdoor spaces ; the lawn, the entry plaza, a pine grove, and a deck area on the third floor. The multi-purpose lawn area near the main entrance area can be used for flea markets, outdoor weddings, and picnics for its neighbors. The adjacent plaza and parking lots can be unified as one space in case of large events. The entry plaza has three axes. Each of them represents the Assembly, the Administration, and the Culture. A big circle in the paving pattern unifies the three individual axes. A group of *Zelkova* trees was introduced to reflect local flavor. The existing pine grove was preserved as a symbolic 'park' for the Gumpo district. The outdoor amphitheatre within the grove was introduced by utilizing the existing topography. The flow of 'nature' on the deck area was designed to connect Mt. Gumkae with the

‘city’. It is a comfortable resting place for its employees and visitors.

*Key Words : Landscape Design, Environment Friendly Design, Harmony of Nature and Architecture, Government Buildings, Dalseong-gun*

### I. 서론

본 사업은 21세기 첨단 산업도시로 발전하는 달성군의 기상을 표현하고 거주인구의 증가에 따른 행정 및 문화, 복지수요의 확대에 대비하여 지방화 시대의 주민에 대한 최대의 봉사행정을 추진하기 위하여, 의회청사를 포함한 군청사 및 문화복지시설을 종합적으로 건설하는데 그 목적이 있다.

본 연구에서는 설계·시공 일괄입찰방식으로 진행된 본 사업에서 2002년 6월 심사에 의해 실시설계 적격자로 선정된 안을 중심으로 달성군청사 신축공사의 조경설계안을 기술하고자 한다.

본 설계안에서는 자연경관자원 활용을 극대화하고 건축물과 자연 그리고 내·외부공간의 유기적 연계를 고려하며, 공공청사의 기능성 및 상징성을 높이면서, 시간별·계절별로 다양한 공간 프로그램을 제시하는데 설계의 주안점을 두었다.

- (5) 용 적 율 : 39.95%
- (6) 조경면적 : 18,580.8㎡(37.1%, 법정 30% 이상)
- (7) 주요구조 : 철근콘크리트/철골철근콘크리트
- (8) 시설규모
  - ① 행정청사 : 18,183㎡(지하1층, 지상9층)
  - ② 의회청사 : 1,771.1㎡(지상4층)
  - ③ 문화복지시설 : 3,260.4㎡(지상4층)
- (9) 주차대수 : 지상주차 503대

### 2. 대상지 환경 분석

#### 1) 근린입지 현황

달성군은 대구 남서부의 관문지역으로 88고속도로, 부마고속도로, 5번국도 등이 교차하는 유통·물류의 흐름이 많은 교통의 요지이다. 계획부지는 대구시청으로부터 남서 19km 거리에 위치하고 있으며, 방대한 개발제한구역 및 자연녹지지역과 접한 금포지구 택지개발 예정지구내에 위치하고 있다(그림 1 참조).

## II. 대상지 현황

### 1. 사업개요

- 1) 사 업 명 : 달성군청사 신축공사
- 2) 발주기관 : 달성군
- 3) 위 치 : 대구광역시 달성군 논공읍 금포리 1313번지 일원
- 4) 계획개요
  - (1) 대지면적 : 50,000㎡(15,125평)
  - (2) 건축면적 : 6,258.7㎡(1,893.3평)
  - (3) 연 면 적 : 23,214.5㎡(7,022.3평)
  - (4) 건 폐 율 : 12.52%(법정 20%이하)

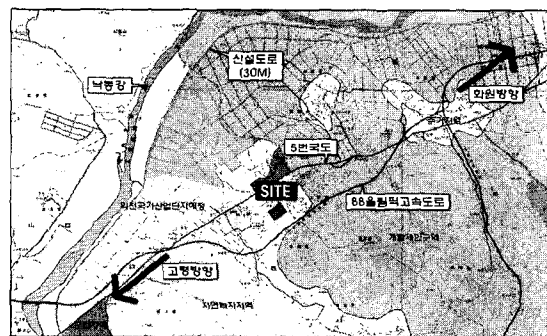


그림 1. 근린입지 현황도

#### 2) 금포지구 택지개발 예정지구

금포택지개발 예정지구에는 30m의 북/남서로 그리고 20m의 북동로가 신설될 예정이며, 서쪽으로는 일반

주거지역과 일반상업지역이 분포되어 있고, 동쪽으로는 일반주거지역으로 예정되어 있고, 5번 국도와 88올림픽 고속도로 사이에 위치하고 있어 도시 성장의 잠재력을 내포하고 있다(그림 2 참조).

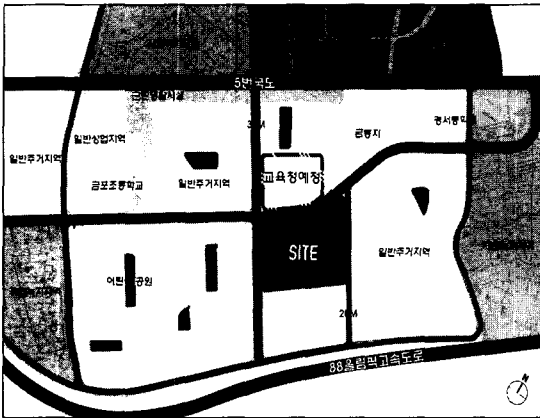


그림 2. 금포지구 택지개발 예정도

3) 대지현황분석

대상지의 동남쪽에 금계산이 위치하고 있으며, 북향으로 정면성을 갖는 대지로 남고북저의 경사지이다. 또한 북서쪽으로는 낙동강의 전망이 있고, 남동쪽으로는 금계산 전망이 있다. 대지 내에 표고 66.8m의 송림단지가 위치하고 있으며 북동방향으로 전망이 양호하다(그림 3 참조).

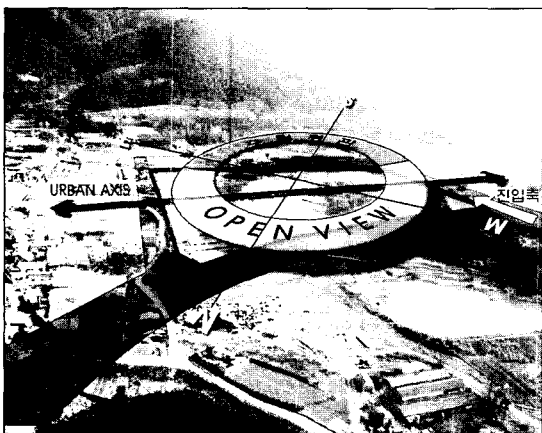


그림 3. 종합분석도

III. 관련분야 계획

1. 배치 계획

토지이용도, 동선체계, 기능체계, 이미지, 인지성 등을 고려하여 대안 1, 2, 3, 4를 비교 분석했을 때 대안 4가 가장 합리적으로 판단되었다. 각 대안의 특징은 다음과 같다(그림 4, 5 참조).

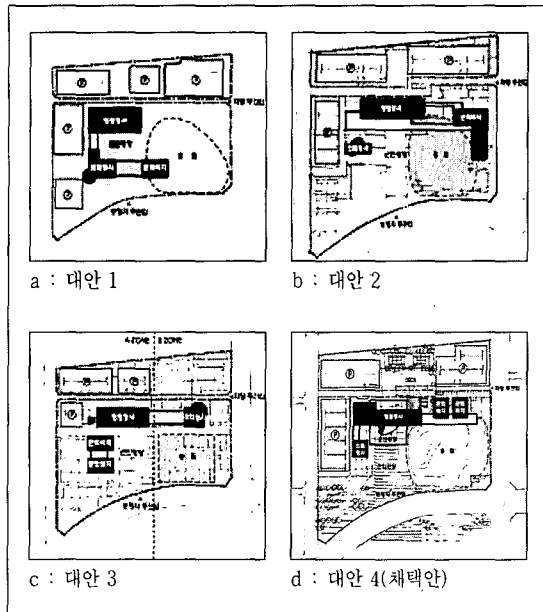


그림 4. 배치대안

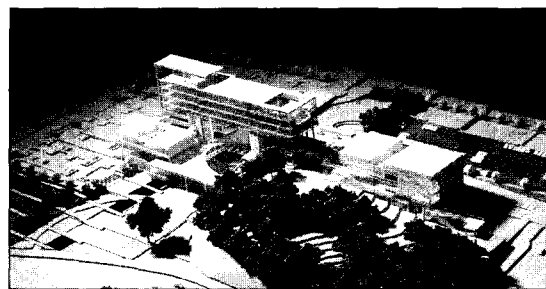


그림 5. 배치 모형도

1) 대안 1

- 협소한 중앙광장 및 전면광장

- 주차와 시설간의 연계성 미흡
- 시설의 전면 배치로 인한 자연환경 훼손
- 정면성과 인지성의 부족

2) 대안 2

- 시설에 의한 옥외공간의 단절
- 체육시설의 전면배치로 인한 활용도 저하
- 시설의 남향성이 열악함
- 자연흐름의 단절

3) 대안 3

- 대지 활용도 미흡
- A zone 공간의 명료성 및 동선체계의 혼동
- B zone 공간의 활용도 저하
- 문화, 행정의 출입동선 혼선

4) 대안 4(채택안)

- 대지이용의 극대화 및 진입광장 극대화
- 5번 국도로부터의 정면성 확립
- 주차와 보행의 동선체계 효율 우수
- 각 시설간의 유지적 연대
- 자연환경축의 연속성 확보
- 증축 시 야외공간의 연대가능성 우수

2. 동선계획

1) 차량 동선계획

차량동선계획의 주안점과 특징은 다음과 같다 (그림 6 참조).

- 전면 30m 도로에서 주출입구를 설치함으로써 전면성을 강조
- 의회, 직원, 민원 등 각 시설 준별 동선 분리
- Deck를 이용한 차량동선체계와 보행동선의 분리
- 대지 중앙부 접근이 용이한 level에 장애인 전용주차 20대분 설치
- 증축 시 Deck하부 주차공간 70대분 확보가능
- 귀빈 전용 동선 분리

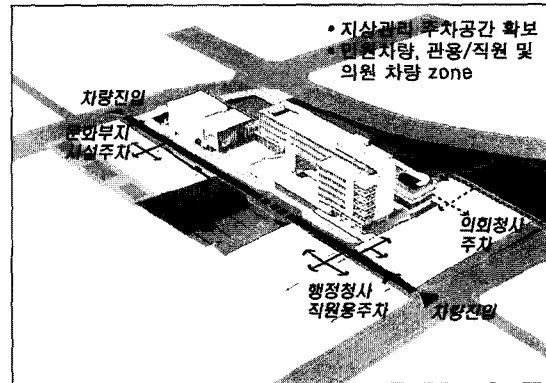


그림 6. 차량동선계획

2) 보행자 동선계획

보행자 동선계획의 주안점과 특징은 다음과 같다(그림 7 참조).

- 보차분리를 통한 행정청사 진입계획
- 보행가로에 가로공원을 조성하여 친근감 유도
- 보행자 주진입부를 대중교통과 인접하여 위치함으로써 접근성에 편리함을 더함
- 전면광장에서 민원홀과 Deck로 직접 연결
- 지형별 특성을 이용한 Level별 출입동선
- 자연요소와 연계된 산책로 마련

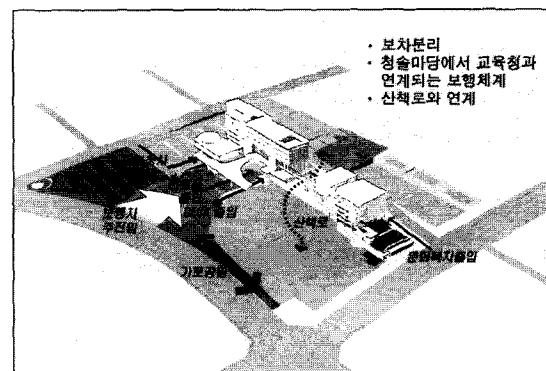


그림 7. 보행자 동선계획

3) 주차계획

주차계획의 주안점과 특징은 다음과 같다(그림 8 참조)

- 편리한 대중 교통시설을 최대한 활용
- 주진입구의 인접배치로 접근성 확보

- 가로공원을 따라 접근을 유도함으로써 친근감 유도
- 주 5일제 근무로 인한 주차장 효율성을 극대화
- 프로그램 주차로 가변적 주차 및 옥외행사장으로 이용



그림 8. 주차계획도

### IV. 조경기본계획

#### 1. 기본방향

심의의 평가기준이 되는 설계지침의 해석과 현황분석을 통한 대지에 대한 해석을 통해 설정한 기본방향은 다음과 같다.

- 1) 자연경관자원을 적극적으로 보존·활용한 친환경적 계획
  - 금계산 자연경관을 대지내로 차경
  - 기존 수림과 원지형, 지반을 보존·활용
  - 넓은 수림대를 조성하여 지역의 녹지거점, 중심공원으로 이용되는 자연 속의 군청사 조성 (그림 9 참조)

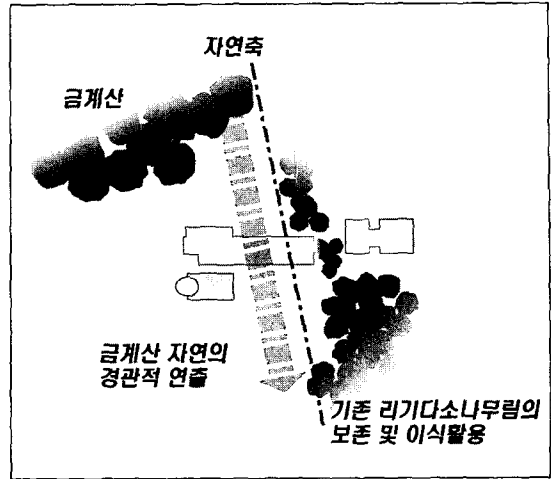


그림 9. 자연경관의 유입과 연결

- 2) 건축과 자연/내부공간과 외부공간의 조화
  - 전면부에 넓은 녹지의 오픈스페이스 확보
  - 건축과 상호 관입, 연결하는 녹지공간
  - 내·외부공간이 연계된 공간프로그램(그림 10 참조)

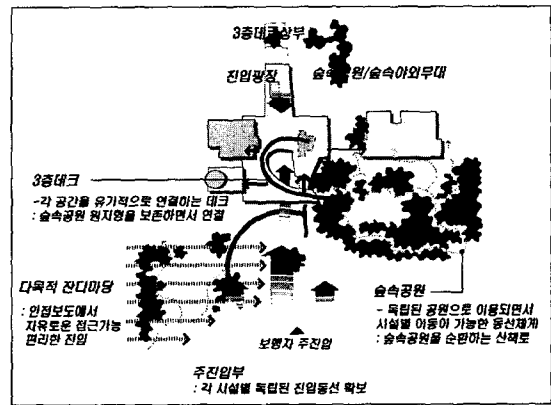


그림 10. 동선구성

- 3) 상징성과 기능성이 조화를 이룬 계획
  - 기능별로 독립된 시설과 동선체계
  - 공간의 유기적 결합으로 융통적 활용이 가능
  - 주진입공간은 의회/행정/문화의 세 축을 상징 (그림 11 참조)

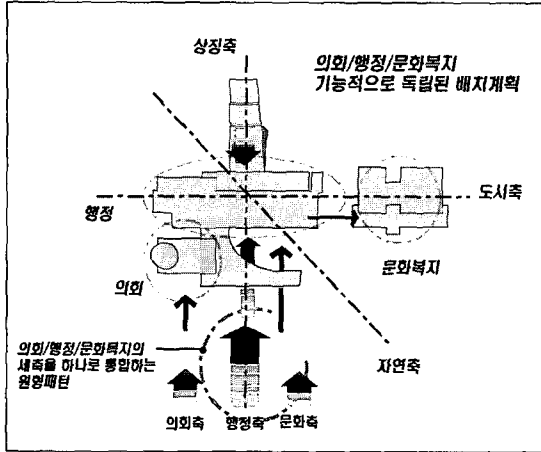


그림 11. 배치개념과 축의 설정

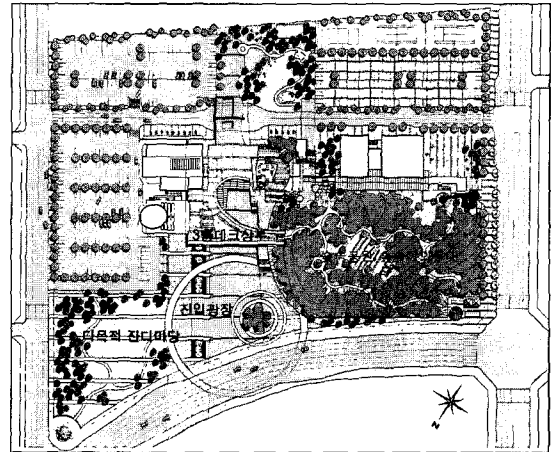


그림 13. 기본계획도

2. 기본구상

본 설계의 기본구상은 그림 12와 같다.

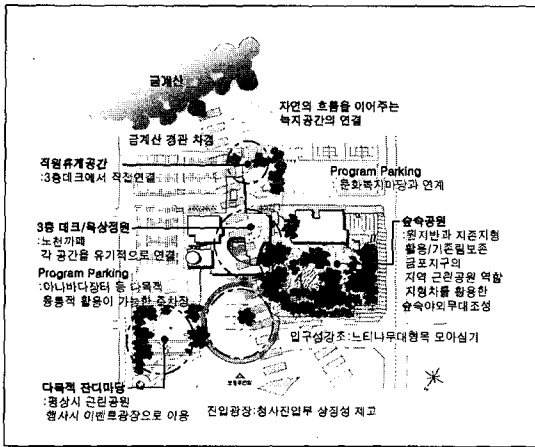


그림 12. 기본구상도

3. 기본계획

전면부의 넓은 오픈스페이스를 확보하고, 기능적으로 독립된 배치와 각 시설을 유기적으로 연결하는 동선계획으로 기능성과 상징성을 나타내고자 하였다. 아울러, 기존의 자연과 원래의 지형, 지반을 그대로 보존하고 활용하여 자연의 흐름을 외부공간의 틀로 재구성하고자 하였으며, 이를 통하여 자연과 하나가 되는 외부공간계획을 수립하고자 하였다(그림 13 참조).

V. 세부설계

1. 주요공간 세부설계

1) 다목적 잔디마당

- 인근 주민들의 편리한 이용 가능
- 베틀시장, 야외결혼식, 피크닉, 행사 등 다양한 행태를 수용하는 다목적 공간
- 대규모 행사시 진입광장 및 주차장과 하나의 공간으로 통합 활용(그림 14 참조)

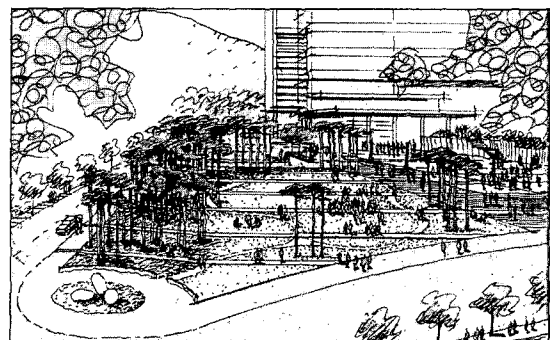


그림 14. 다목적 잔디마당

2) 진입광장

- 의회, 행정, 문화를 상징하는 세 축은 기능적으로 독립된 동선을 가지면서 원형의 포장패턴으로 통합됨

로써 입구성을 강조(그림 15 참조)

· 입구에 대형 느티나무 모아심기로 지역적 정취가 느껴지게 하였으며, 수공간을 조성하여 밝고 경쾌한 분위기의 진입 공간 조성

· 공간의 유기적 결합으로 융통적 활용이 가능한 다목적 공간으로 조성

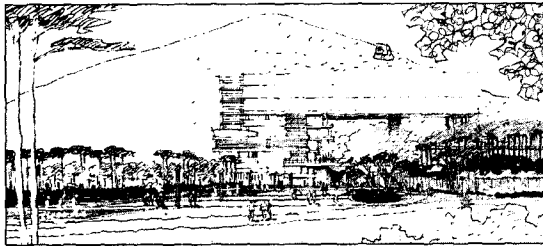


그림 15. 진입광장

연결

· 건물내부 카페테리아와 연계된 노천카페와 야외갤러리가 있어 직원 및 방문객에게 편안한 휴게 공간 제공(그림 17 참조)

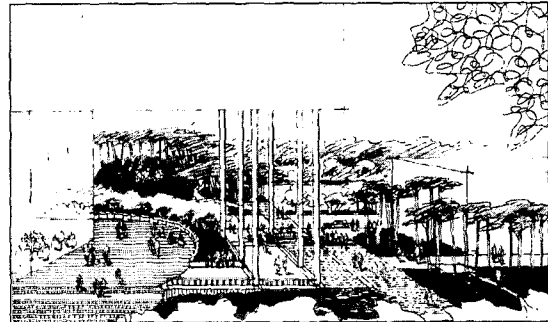


그림 17. 3층 데크상부

3) 숲 속 공원

· 기존의 리기다 소나무림을 보존, 이식, 활용하여 조성한 금포저구의 중심공원

· 원지반과 지형을 살린 친환경적, 친자연적 공간 연출 계획

· 각 공간으로 연결되는 유기적 동선계획  
· 기존 자연과 지형을 활용한 숲 속 야외무대와 지형차에 순응하는 산책로 조성(그림 16 참조)

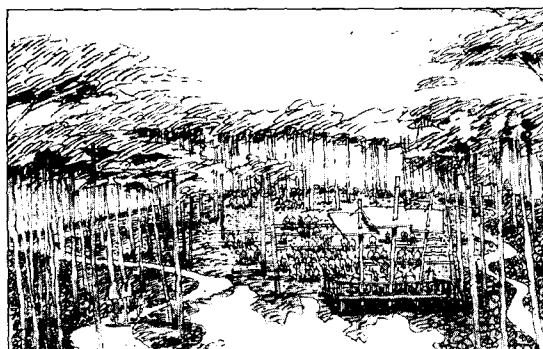


그림 16. 숲 속 공원과 야외무대

2. 부문별 설계

1) 시설물 및 포장계획

시설물 및 포장계획의 기본방향은 다음과 같다(그림 18 참조).

· 의장계획과 연계된 재료의 선정으로 통일된 분위기 연출

- 공간별 특성에 적합한 시설물 및 포장계획
- 다기능, 다목적의 토탈 디자인(Total Design)
- 공간별 식별성을 높이는 시설물 계획

4) 3층 데크 상부

· 건물을 관통하는 자연의 흐름은 금계산과 '도시'를 경관적으로 이어주고

· 독립된 각 기능적 공간들을 자연스러운 동선으로

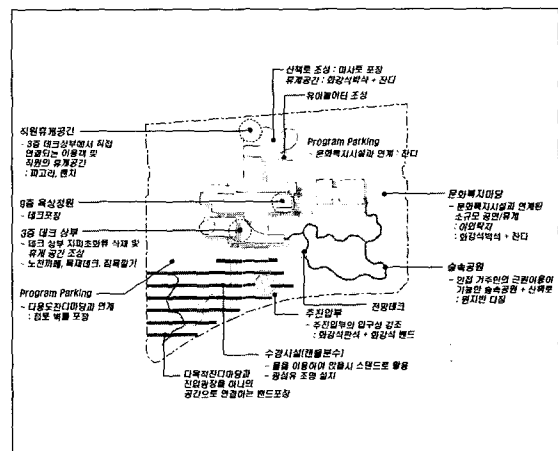


그림 18. 시설물 및 포장계획도

2) 식재계획

수중선정기준과 공간별 식재 개념은 다음과 같다 (그림 19 참조).

- 계절에 따른 공간별 식재 특화로 계절경관연출
- 기존 수립의 보존 및 이식·활용으로 자연숲의 분위기 연출
- 군화(국화), 군목(은행나무), 지역자생수종 및 야생초화류의 적극적 도입

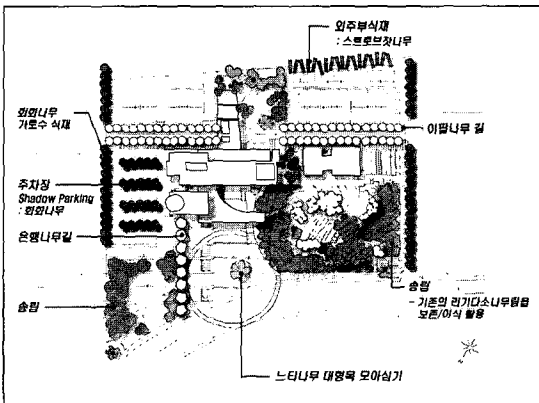


그림 19. 식재계획도

VI. 결론

심의의 평가기준이 되는 설계지침의 해석과 현황분석을 통한 대지에 대한 해석을 통해 선정된 달성군청사 조경설계의 주요점은,

첫째, 자연경과자원을 적극적으로 보존·활용한 친환경적 계획,

둘째, 건축과 자연 그리고 내부공간과 외부공간의 조화,

셋째, 상징성과 기능성이 조화를 이룬 계획 등 이었다.

친환경적 계획의 구체적인 실천 방안으로는 금계산 자연경관을 대지내로 차경함으로써, 기존 수립과 원지형과 지반을 보존·활용함으로써, 그리고 마지막으로 넓은 수립대를 조성하여 인근 지역의 녹지거점과 중심공원으로 이용되는 자연 속의 군청사로 조성함으로써 구체화하고자 하였다.

건축과 자연, 내부공간과 외부공간의 조화를 위한 해결방안으로는 전면부에 넓은 부지의 오픈스페이스를 확보하고, 건축과 상호 관입·연결하는 녹지공간을 조성하며, 내·외부 공간이 연계된 공간 프로그램을 제시함으로써 가능하다고 판단하였다.

마지막으로 상징성과 기능성이 조화를 이루는 계획이 되기 위해서 기능별로 독립된 시설과 동선체계를 갖추고, 공간의 유기적 결합으로 융통적인 활용이 가능하도록 하였으며, 주 진입공간에서는 세 개의 독립된 동선으로 의회·행정·문화의 세 축을 상징하고자 하였다.

주1. 편집자 주: 상기작품은 2002년 6월 달성군에서 실시한 "달성군 청사 신축공사 설계시공 일괄입찰"에서 당선된 작품입니다.

원고접수: 2002년 07년 31일  
최종수정본 접수: 2002년 10월 1일  
한국조경학회지 조경작품평가기준 제 4조에 의거하여 심사필