

미국대학생이 인지하는 韓國傳統紋樣의 感性이미지 Sensibility Images of Korean Traditional Motifs Cognized by American College Students

한남대학교 의류학과
張 秀 敬

Department of Clothing and Textiles, Hannam University

Soo Kyung Chang

(2001. 7. 10 접수)

Abstract

The objective of this study was to investigate sensibility images of Korean traditional motifs cognized by college students in U.S.A.

The subjects consisted of 217 male and 351 female undergraduate students. The experimental materials used in this study were 48 stimuli and questionnaires, composed of 7-point semantic differential scales of 15 bipolar adjectives.

Twelve motifs selected from 3 groups of Korean motifs were used as motif stimuli. Twelve repeated patterns were constructed from them to be applied on a CAD-simulated dress.

The data were analyzed by factor analysis, ANOVA, Duncan's multiple range test.

The major findings were as follows:

1. Four dimensions were emerged accounting for the dimensional structure of the images of Korean traditional motifs. These dimensions were 'quality', 'simplicity', 'cheerfulness', and 'modernity'. Among them, 'quality' and 'simplicity' were the major dimensions.

2. Category, interpretation type, composition type, and application object had significant effects on the images of above-mentioned dimensions. The interpretation type had a significant effect on 'quality' image, the composition type on 'cheerful' image, and the application object on 'modernity' image.

Key words: Korean traditional motif, category of pattern, interpretation type of pattern composition type of pattern, application object of pattern, image scale; 한국전통문양, 문양의 종류, 문양의 표현유형, 문양의 구성형식, 문양의 적용대상, 감성이미지

I. 서 론

국제화 추세와 유통개방 및 생활 향상에 따른 소비자의 고감각화에 따라 세계패션시장에 대비한 경쟁력

이 중요시되면서 디자인의 차별화의 방법으로 한국의 전통이미지와 전통디자인 요소를 활용한 한국적 디자인이 디자이너들에 의해 시도되고 있으며, 전통디자인 요소의 활용이 눈에 띄게 늘고 있다. 세계의 패션시장에서도 소구될 수 있는 한국적 디자인을 실현시키기 위해서는 외국인들이 한국전통 디자인요소에 대해 갖는 감성에 대한 연구가 이루어져야 한다. 최근 디자

* 이 논문은 1999년도 학술진흥재단의 대학교수 해외파견 연구지원에 의하여 연구되었음.

인 분야에 도입되고 있는 감성공학은 이미지나 느낌을 물리적, 시각적 디자인요소로 해석하여 디자인에 반영할 수 있도록 하여 디자인 분야에서 이에 대한 연구가 활발히 진행되고 있다. 외국인들이 한국전통문양에 대해 갖는 감성을 감성공학적 접근방법을 통해 발굴하여 한국적 디자인개발에 반영한다면 심미적 만족도를 크게 향상시킬 수 있을 것이다.

본 연구에서는 한국적 이미지 표현의 소재로 자주 사용되는 한국전통문양 중 연화문, 학문, 운문을 대상으로 미국 중부지역 주민 인디애나와 오하이오주의 대학생들이 인지하는 한국전통문양의 감성이미지와 그 구조를 밝히고, 한국전통문양의 종류별, 표현유형별, 구성형식별, 적용대상별 이미지를 파악함으로써 미국대학생의 한국전통문양에 대한 감성이미지를 부분적으로 정량화, 객관화하고자 한다.

II. 이론적 배경

1. 감성과 감성공학

감각은 인간이 환경 속에서 주어지는 자극들을 감각기관을 통해 받아들이는 과정만을 의미하는 반면, 지각은 실제 그대로의 사물, 인물이 아닌 인간의 감각 체계에 주어진 정보를 인식하는 것이다. 인지는 지각 과정에 이어 지각 대상에 대한 의미부여, 평가, 추론 등 지각 대상에 대한 모든 정보를 획득하고 해석하는 과정이다. 인지과학적 측면에서 보면, 인간이라는 시스템에서 감성이라는 출력은 외부로부터의 감각과 정보 자극이라는 입력에 대하여 두뇌에 기억되어 있는 의사결정원칙을 적용한 정보처리의 결과라 할 수 있다. 이 시스템에서 의사결정 원칙은 개인의 지식과 경험 등 제반 특성과 심신의 상태, 주변환경 등에 따라 변화된다. 따라서 감성은 애매모호하며 적응이 빠르며, 변화하는 특성을 갖는다.(이구형 1995, p. 31) 감성은 크게 기능적 감성, 감각적 감성, 문화적 감성으로 분류되기도 하며(김미지자 1996 p. 7), 나가마찌(이구형 1997, 재인용 p. 394)가 정의한 디자인 중심의 감성공학 분야는 제품의 디자인, 색채, 균형감 등의 심미적인 차원에 대한 감각적 감성의 만족에 초점을 두고 있다. 감성공학은 인간의 이미지나 느낌을 물리적 디자인 요소로 해

석하여 디자인에 반영하는 기술이다.(감성공학분과위원회 1993, p. 4) 디자인의 개발과정으로 설명될 수 있는 이미지의 형상화는 추상적인 이미지를 물리적 디자인으로 번역하는 것으로, 좁은 의미의 감성공학(임연웅 1994, p. 42)이라 할 수 있다. 최근 디자인 관련 감각적 감성연구에서는 의미미분척도를 이용한 감성의 정량화로 감성과 디자인간의 관계를 파악하며, 데이터베이스의 확보를 통해 체계적인 시스템 구축이 이루어지고 있다. 이러한 감성공학 시스템은 소비자의 디자인에 대한 감성을 예측하게 하며, 새로운 제품개발의 유용한 자료로서의 역할을 한다.

최근 감성이미지의 실제화에 대한 연구가 감성공학 분야와 디자인 분야에서 활발히 이루어지고 있으며 감성공학적 접근방법에 의한 직물디자인 관련 연구도 이루어지고 있다. 직물 디자인의 시각적 요소와 관련된 감성모형을 제안한 박수진 등(1997)은 감성 어휘의 구조를 밝히고 이를 어휘 구조망으로 나타내었으며, 최자영 등(1998)은 감성공학적 분석방법론을 직물 디자인 분야에 적용하여 직물디자인 요소와 이와 관련된 감성어휘를 수집하고 직물 디자인 요소 계층도를 구축하였으며 계층도의 디자인 요소의 중요도에 따라 가중치를 주어 산출한 감성수준과 총체적 감성수준을 비교하였다. 김미지자(1996)는 질감과 색상 코디네이션의 감성공학적 기술에 관한 연구에서 시각적, 촉각적 질감 형용사를 이용한 질감언어 이미지스케일과 소재 이미지 스케일을 대응시킴으로써 소재가 갖는 감성을 구체적으로 파악할 수 있도록 하였다. Shibata(1996)는 감성링크 방법을 사용한 DHS(Dynamic Hypermedia System)의 개념에 기초한 인간 중심의 인터페이스(interface)인 TDIDS(The Textile Design Image Database System)를 개발하여 감성용어를 실행시킴으로써 원하는 정보를 쉽게 검색하도록 하였다.

장수경(1998)은 牡丹문, 鳳凰문, 雲문, 太極문, 龜甲문의 모티프를 이용하여 한국전통문양에 대한 감성이미지 평가와 형태묘사에 의한 인상 평가를 실시하여 이미지와 특징적 형태요소 간의 관계를 알아보았으며, 지각도를 구성하였다. 또한 장수경(1999)은 연화문, 학문, 운문을 이용하여 한국전통문양의 감성이미지와 그 구조, 그리고 문양의 종류, 표현유형, 구성형식, 적

용대상에 따른 이미지 차이 및 선호도를 밝혔으며, 감성용어와 한국전통문양으로 표현된 패턴과 의복으로 구성된 감성이미지 스케일을 작성하였다.

이상의 연구에서 볼 때, 감성공학적 접근을 통한 직물디자인 관련연구가 점진적으로 이루어지고 있다는 것을 알 수 있지만, 한국전통문양에 대한 감성연구는 여전히 미흡한 실정이다.

III. 연구방법 및 절차

1. 연구방법 및 절차

1) 자극물

선행연구(장수경 1999, 장수경 김재숙 2000)에서 사용된 패턴 자극물 24가지와 의복 자극물 24가지, 총 48가지의 자극물을 본 연구에 사용하였다.

2) 의미미분척도 개발

의미미분척도의 구성을 위해 Purdue 대학생 24명에게 자극물에 대한 이미지를 자유 기술토록 한 예비조사와 선행연구(장수경 1999)로부터 형용사를 수집하였다. 수집된 27개의 형용사는 선행연구에서 사용된 형용사쌍을 기준으로 하여 양극 형용사로 만들고, 애매한 형용사에 대하여는 피험자들로 하여금 반대되는 형용사를 직접 적도록 하여 빈도가 높게 나타난 반대 형용사 중 의복에 관련된 형용사를 선정하였다. 수집된 형용사쌍은 7점 의미미분척도로 구성되어 예비실험에 사용되었다. 예비실험은 Purdue 대학의 남녀대학생 124명을 대상으로 하였으며, 카드로 제작된 자극물을 무순으로 제시하여 실시되었다.

수집된 자료를 요인분석(주성분분석)과 배리맥스 회전법으로 분석한 결과, 6개의 요인이 도출되었으며, 27쌍의 형용사쌍 중 20개의 형용사쌍으로 본실험에 사용할 의미미분척도를 구성하였다. 최종 측정도구의 내적 일관성을 알아보기 위해 Cronbach α 값을 알아본 결과, 20개의 형용사 쌍에 대한 α 값이 0.78로 용어들은 내적일관성있게 평가되었다.

3) 피험자와 자료수집 및 분석

본 실험의 대상은 Indiana주와 Ohio주의 주립대인

Purdue대학과 Ohio State대학의 남녀 대학생으로, 남자는 217명이었고, 여자는 351명이었다. 자료수집은 편의표집에 의하였으며, 기간은 2000년 4월 28일에서 2000년 10월 19일에 걸쳐 이루어졌다. 48가지의 자극물에 대해 1인당 2가지의 자극물에 응답하도록 하였으며, 자극물에 포함된 4개의 독립변인이 한 피험자에게 중복되어 제시되지 않도록 하였다. 한 셀 당 25명을 기준으로 600명에게 실시하였으나 수거된 자료 중 불성실하게 응답한 것을 제외하고 최종 568부를 자료분석에 사용하였다. 본 연구의 자료분석은 SAS 통계 패키지를 사용하였다. 한국전통문양의 감성이미지의 차원을 밝히기 위하여 주성분 분석과 배리맥스 회전법을 사용하여 요인을 추출하였으며, 한국전통문양의 종류, 표현유형, 구성형식, 적용대상에 따른 감성이미지 차이를 규명하기 위하여 변량분석과 Duncan 다중범위검정을 실시하였다.

IV. 결과 및 논의

1. 한국전통문양의 감성이미지

한국전통문양의 감성이미지 차원을 분석하기 위해 주성분분석과 배리맥스 회전법으로 요인분석한 결과 고유치가 1.0 이상인 요인이 4개 도출되었다(표 1). 분석결과, 감성이미지는 고급성, 단순성, 쾌활성, 현대성의 네 개의 차원으로 나타났다. 요인 I은 '고급성' 차원으로, *elegant-grotesque, graceful-graceless* 등의 7개의 형용사쌍으로 구성되어 있으며, 고유치는 4.30으로 26.89%의 설명력을 나타내었다. 요인 II는 '단순성' 차원으로, *calm-busy, simple-complex* 등의 4개의 형용사쌍으로 구성되어 있으며, 고유치는 2.80으로 17.48%의 설명력을 나타내었다. 요인 III은 '쾌활성' 차원으로, *cheerful-solemn, bright-dull*의 2개의 형용사쌍으로 구성되어 있으며, 고유치는 1.36으로 8.48%의 설명력을 나타내었다. 요인 IV는 '현대성' 차원으로 *classical-contemporary, oriental-western*의 2개의 형용사쌍으로 구성되어 있으며, 고유치는 1.05로 6.53%의 설명력을 나타내었다.

전체변량의 비율을 보면 고급성 차원이 약 27%를 차지하여 좀더 중요한 차원으로 나타났으며, 다음은 단

〈표 1〉 한국전통문양의 감성이미지 구조

요인 I: 고급성 차원		요인 II: 단순성 차원	
형용사쌍	요인부하량	형용사쌍	요인부하량
high-quality-low-quality	0.766	simple-complex	0.763
sophisticated-uncultured	0.744		
beautiful-ugly	0.697		
adult-childish	0.694		
elegant-grotesque	0.681		
graceful-graceless	0.653		
exquisite-ordinary	0.569	light-heavy	0.722
설명력	26.89%	soft-hard	0.701
고유치	4.30	calm-busy	0.687
공통 변량	45.3%	설명력	17.48%
		고유치	2.80
		공통 변량	29.4%
요인 III: 쾌활성 차원		요인 IV: 현대성 차원	
형용사쌍	요인부하량	형용사쌍	요인부하량
cheerful-solemn	0.793	classical-contemporary	0.822
bright-dull	0.711	oriental-western	0.621
설명력	8.48%	설명력	6.53%
고유치	1.36	고유치	1.05
공통 변량	14.3%	공통 변량	11.0%

순성, 쾌활성, 현대성의 순으로 나타났다. 4개의 요인이 전체변량에서 차지하는 비율은 59%이며, 단순성과 고급성 차원이 공통변량의 75%를 차지하여 한국전통문양 감성이미지의 의미공간 내에서 중요한 차원으로 나타났다. 전체 형용사쌍간의 내적일관성은 0.75로 나타나, 비교적 신뢰성이 있음이 확인되었다. 따라서 미국대학생이 인지하는 한국전통문양의 감성이미지는 고급성, 단순성, 쾌활성, 현대성의 4개의 차원으로 구성되어 있으며, 고급성과 단순성 차원이 주요 차원인 것으로 나타났다. 한편, 두 가지 이상의 요인과 관련을 갖거나 요인부하량이 0.5 이하인 5개의 형용사쌍은 최종분석에서 제외되었다.

2. 각 변인에 대한 감성이미지

한국전통문양의 종류, 표현유형, 구성형식, 적용대상이 한국전통문양의 감성이미지에 미치는 영향을 규명하기 위하여 차원별로 요인점수를 사용하여 변량분석과 Duncan 다중범위검정을 실시하였다. 또한 독립변인들의 단독효과를 상대적으로 비교하기 위해 Eta 계수를 계산하였다.

한국전통문양의 표현유형은 모든 차원에서, 구성형식은 고급성, 단순성, 쾌활성 차원에서, 문양의 종류는 단순성, 쾌활성, 현대성 차원에서, 적용대상은 단순성과 현대성 차원에서 유의한 주효과가 있었다(표 2). 특히, 현대성 차원에서는 적용대상에 따른 이미지 차이가 크게 나타났다.

독립변인의 수준에 따른 이미지를 비교해 보면(표 3), 문양의 종류에서는 雲紋이 蓮花紋과 鶴紋에 비해 단순하고 쾌활하며 현대적인 것으로, 鶴紋은 雲紋과 蓮花紋에 비해 복잡하고 엄숙한 이미지로, 연화문은 가장 고전적인 이미지로 지각되었다. 문양의 표현유형에서는 장식형이 다른 표현유형에 비해 고급스럽고 복잡하며, 양식형이 다른 표현유형에 비해 단순한 것으로 지각되었으나 고급스럽지 않은 것으로, 추상형이 다른 표현유형에 비해 엄숙하며 현대적인 것으로 지각되었다. 문양의 구성형식에서는 단독문이 연속문보다 단순하며, 연속문이 단독문에 비해 좀더 쾌활한 것으로 지각되었다. 문양의 적용대상에서는 의복이 패턴에 비해 단순하며, 패턴이 의복에 비해 고전적인 것으로 지각되었다. 요인별 독립변인들의 단독효과를 상대적으로 비교하기 위해 Eta 계수를 알아본 결과, 고급성 차원에서는 문양의 표현유형이, 쾌활성 차원에서는 문양의 구성형식이, 현대성 차원에서는 적용대상이 중요한 영향을 미쳤다. 단순성 차원에서는 표현

〈표 2〉 변인의 주효과 및 상호작용효과

n=568 × 2

source	요인	고급성차원 (F-value)	단순성차원 (F-value)	쾌활성차원 (F-value)	현대성차원 (F-value)
종류			33.24***	10.77***	4.41*
표현유형		8.97***	38.93***	2.67*	4.41**
구성형식		4.77*	32.08***	44.20***	
적용대상			39.34***		167.26***
종류 × 표현유형		8.79***	14.68***	5.84***	6.91***
종류 × 구성형식				7.25***	
종류 × 적용대상				5.13*	
표현유형 × 구성형식		5.34**		5.36*	
표현유형 × 적용대상			10.17***		2.96*
구성형식 × 적용대상			15.47***	25.29***	

* p<.05 ** p<.01 *** p<.001 (통계적으로 의미 있는 결과만을 제시하였음.)

유형이 좀더 중요한 영향을 미쳤지만, 다른 변인들도 비슷하게 영향을 미쳤다.

따라서 한국전통문양의 종류, 표현유형, 구성형식, 적용대상은 독립적으로 감성이미지에 영향을 미쳤으며, 각 변인의 수준별로 다른 이미지를 나타내었다. 특히, 현대성 차원에서 적용대상에 따른 이미지 차이가 크게 나타나, 의복 위에 적용된 패턴의 효과보다는 의복 자체의 이미지 효과가 좀더 중요하게 작용하였다 고 볼 수 있다.

3. 변인간의 상호작용효과

변인간의 상호작용효과를 알아보기 위하여 요인별로 요인점수를 사용하여 변량분석한 결과, 요인별로 변인간의 유의적인 상호작용효과가 나타났다 <표 2>. 특히 모든 이미지 차원에서 문양의 종류와 표현유형 간의 상호작용효과가 있는 것으로 나타났다.

고급성 차원에서 문양의 종류와 표현유형에 따라 고급스러운 이미지가 다르게 나타나, 사실형, 양식형, 추상형에서는 연화문이 학문이나 운문보다 고급스러웠지만, 장식형에서는 운문이 가장 고급스러우며 연화문이 가장 고급스럽지 않은 것으로 나타났다. 학문은 추상형으로 표현하였을 때 가장 고급스럽지 않았으며, 운문은 사실형과 양식형으로 표현하였을 때, 가

장 고급스럽지 않았다. 단순성 차원에서 문양의 종류와 표현유형의 상호작용은 [그림 1]과 같다. 사실형, 양식형, 추상형에서는 운문이 연화문이나 학문 보다 단순한 것으로, 연화문은 운문이나 학문보다 복잡한 것으로 인지되었지만, 장식형에서는 학문이 가장 복잡하며, 연화문이 가장 덜 복잡한 것으로 나타났다. 쾌활성 차원에서는 사실형, 양식형, 장식형에서 학문이 연화문이나 운문보다 엄숙한 것으로 나타났으나, 추상형에서는 연화문이 좀더 엄숙한 것으로 나타났다. 현대성 차원에서는 사실형과 양식형에서 雲紋이 가장 현대적이며, 추상형과 장식형에서는 학문이 현대적인 것으로 나타났다. 연화문은 사실형과 추상형으로 표현하였을 때 가장 고전적인 것으로 나타났으며, 운문은 장식형으로 표현하였을 때 가장 고전적인 것으로 나타났다.

단순성 차원에서 한국전통문양이 적용된 의복은 패턴에 비해 구성형식에 따른 단순성 이미지에 큰 차이를 보였다. 즉, 한국전통문양을 활용한 패턴은 구성형식에 관계없이 거의 비슷하게 복잡하였지만, 의복에서는 단독문으로 표현한 경우, 연속문에 비해 요인점수가 현저하게 낮아 구성형식에 따른 이미지 차이가 크게 나타났다. [그림 2]는 쾌활성 차원에서의 상호작용을 나타낸 것으로, 패턴은 구성형식에 따라 이미지

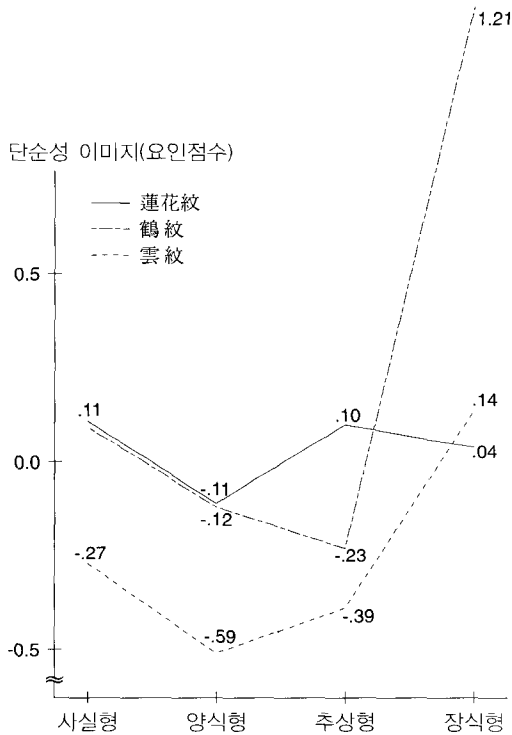
<표 3> 변인에 따른 감성이미지 비교

독립변인	요인 수준	고급성 차원			단순성 차원			쾌활성 차원			현대성 차원		
		평균 요인점수	Dun -can	Eta 계수	평균 요인점수	Dun -can	Eta 계수	평균 요인점수	Dun -can	Eta 계수	평균 요인점수	Dun -can	Eta 계수
종류	연화문	-0.0948			0.0333	B		-0.0615	B		-0.1106	B	
	학문	0.0597		0.07	0.2473	A	0.22	0.1813	A	0.13	0.0396	A	0.08
	운문	0.0375			-0.2913	C		-0.1235	B		0.0748	A	
표현유형	사실형	0.0528	A		-0.0332	B		-0.1477	B		-0.0275	B	
	양식형	0.1153	A		-0.2734	C		0.0356	A		-0.0901	B	
	추상형	0.0871	A	0.15	-0.1750	BC	0.29	0.0817	A	0.09	0.1738	A	0.10
	장식형	-0.2548	B		0.4777	A		0.0375	A		-0.0527	B	
구성형식	단독문	-0.0555		0.06	-0.1563	B	0.15	0.1840	A	0.19	-0.0233		0.03
	연속문	0.0565			0.1589	A		-0.1870	B		0.0236		
적용대상	패턴	0.0237		0.02	0.1554	A	0.16	0.0300		0.03	-0.3548	B	0.36
	의복	-0.0240			-0.1574	B		-0.0304			0.3594	A	

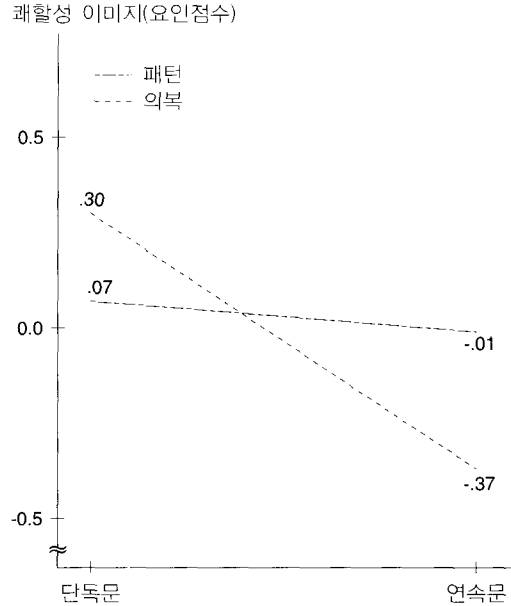
$$Eta \text{ 계수} = \left(\frac{\text{각 실험조작에 의한 변량}}{\text{총 변량}} \right)^{1/2}$$

차이가 작은 반면, 의복은 구성형식에 따라 이미지가 다르게 나타났다. 즉, 의복에 연속문을 표현한 경우, 단독문을 표현한 경우보다 훨씬 쾌활한 이미지를 나타내었다. 따라서 의복은 단순성, 쾌활성 차원에서 패턴에 비해 구성형식에 따라 좀더 큰 이미지 차이를 나타내어 단독문으로 표현한 경우 좀더 단순하고 엄숙한 이미지를, 연속문으로 표현한 경우 좀더 쾌활한 이미지를 나타내었다. 이는 의복에서 문양의 구성형식을 달리함으로써 단순성, 쾌활성 이미지에 변화를 줄 수 있음을 의미하는 것으로, 구성형식과 적용대상이 독립적으로 뿐만 아니라, 상호의존적으로 이미지에 영향을 미쳤음을 나타낸다.

이상의 결과에서 한국전통문양의 독립변인들은 각각 독립적으로 감성이미지에 영향을 미치기도 하였지만, 변인들간의 상호작용효과도 나타나, 상호의존적으로도 영향을 미쳤다. 즉, 한국전통문양을 활용한 패



[그림 1] 단순성 차원의 이미지에 대한 문양의 종류와 표현유형의 상호작용효과 (p<0.001)



[그림 2] 쾌활성 차원의 이미지에 대한 문양의 구성형식과 적용대상의 상호작용효과 (p<0.001)

턴 디자인 또는 의복 디자인에서는 한국전통문양의 구성요소의 감성수치만으로 총체적인 감성을 판단할 수는 있는 것이 아니라, 구성요소의 상호작용에 의한 정보가 다른 정보와의 관련에 따라 의미가 변하는 Gestalt적인 측면이 있음을 보여주었다.

4. 한국전통문양의 종류, 표현유형, 구성형식, 적용대상에 따른 감성이미지

한국전통문양의 종류, 표현유형, 구성형식과 적용 상태에 따른 이미지를 좀더 자세히 알아보기 위해 요인별로 요인점수를 사용하여 변량분석과 Duncan 다중범위검정을 실시하였다.

그 결과를 요인별로 살펴보면 <표 4>, 모든 이미지 차원에서 모든 구성형식과 적용대상에 대해 유의적인 차이를 나타내었다.

고급성 차원에서 보면, 단독문의 패턴으로 표현하였을 때 사실형은 고급스럽지 않으며, 장식형은 고급스러운 것으로 나타났다. 양식형의 연화문이 가장 고급스러운 이미지를, 추상형의 학문이 가장 고급스럽지 않은 이미지를 나타내었다. 단독문의 의복으로 표

현하였을 때에는 장식형의 운문이 가장 고급스러운 것으로 나타났다. 반면, 추상형의 학문은 가장 고급스럽지 않은 것으로 나타나, 단독문으로 사용하는 것이 바람직하지 않다. 연속문의 패턴으로 표현한 경우, 장식형은 고급스럽지만, 양식형은 고급스럽지 않았다. 장식형의 운문과 학문, 사실형과 추상형의 연화문은 좀더 고급스러운 것으로 나타났지만, 사실형과 양식형의 운문은 가장 고급스럽지 않은 것으로 나타났다. 연속문의 의복으로 표현한 경우, 사실형과 장식형이 양식형이나 추상형보다 고급스러운 이미지를 나타내었다. 사실형과 장식형의 연화문과 운문, 장식형의 학문은 고급스러운 이미지로 인지되었지만, 양식형의 운문은 가장 고급스럽지 않은 것으로 나타났다. 따라서 장식형은 구성형식이나 적용대상에 관계없이 고급스러운 이미지를 나타낸 반면, 다른 표현유형들은 구성형식이나 적용대상에 따라 상반된 이미지를 나타내기도 하였다.

단순성 차원에서 보면, 단독문의 패턴으로 표현하였을 때, 양식형은 단순하며, 장식형은 복잡한 것으로 나타났다. 양식형의 운문이 가장 단순하며, 장식형의 학문이 가장 복잡한 것으로 인지되었다. 단독문의 의복의 경우, 운문은 모두 단순한 것으로, 양식형과 추상형은 단순한 것으로 나타났으며, 사실형의 운문이 가장 단순하며, 장식형의 학문이 가장 복잡한 것으로 나타났다. 연속문의 패턴에서는 연화문과 장식형이 복잡하며, 특히 양식형의 운문이 가장 단순하고 장식형의 학문이 가장 복잡한 것으로, 그리고 연속문의 의복에서는 추상형의 운문이 가장 단순하며 장식형의 학문이 가장 복잡한 것으로 인지되었다. 따라서 장식형이 다른 표현유형에 비해 좀더 복잡한 이미지를 나타냈으며, 장식형의 학문은 구성형식과 적용대상에 관계없이 복잡한 문양으로 양식형과 추상형의 운문은 단순한 문양으로 나타났다.

쾌활성 차원에서 보면, 단독문의 패턴으로 표현하였을 때, 양식형과 학문은 엄숙하며, 사실형의 연화문이 가장 쾌활한 이미지를, 사실형의 학문이 가장 엄숙한 이미지를 나타내는 것으로 인지되었다. 단독문의 의복으로 표현하였을 때, 사실형 연화문 외의 모든 문양이 엄숙한 것으로 인지되었다. 즉, 단독문으로 표현

할 때, 사실형의 연화문은 가장 쾌활한 이미지를, 학문은 좀더 엄숙한 이미지를 나타냄을 알 수 있었다. 연속문의 패턴에서는 학문은 엄숙하지만, 운문은 쾌활한 것으로 인지되었으며, 사실형과 양식형의 연화문, 그리고 사실형과 추상형의 운문이 좀더 쾌활한 이미지를, 장식형의 연화문이 좀더 엄숙한 이미지로 인지되었다. 연속문의 의복에서는 추상형의 연화문과 장식형의 학문을 제외한 모든 문양이 쾌활한 이미지를 나타냈으며, 양식형의 운문이 가장 쾌활한 이미지로, 추상형의 연화문이 가장 엄숙한 이미지로 인지되었다. 연속문으로 표현할 때 학문은 적용대상에 따라 상반된 이미지를 나타낸 반면, 운문은 적용대상에 관계없이 쾌활한 이미지로 인지되었다. 또한 학문과 운문을 의복에 적용하였을 때 구성형식에 따라 상반된 이미지를 나타내었다. 즉, 운문은 연속문과 패턴으로 표현하면 쾌활한 이미지를, 학문은 단독문과 패턴으로 표현하면 엄숙한 이미지를 나타내었으며, 사실형의 연화문은 쾌활한 이미지표현에 중요한 문양임을 알 수 있었다.

현대성 차원에서 보면, 단독문의 패턴으로 표현하였을 때, 모든 문양이 고전적인 것으로 나타났으며, 사실형과 양식형의 학문이 가장 고전적이었다. 단독문의 의복으로 표현한 경우, 장식형의 운문을 제외한 모든 문양이 현대적인 것으로 인지되었으며, 추상형의 학문이 가장 현대적인 것으로 인지되었다. 연속문의 패턴으로 표현한 경우, 연화문과 사실형이 고전적인 것으로 인지되었으며, 양식형의 학문이 가장 고전적이며 양식형의 운문이 가장 현대적인 것으로 인지되었다. 연속문의 의복으로 표현한 경우, 사실형과 추상형이 현대적인 것으로 인지되었으며, 양식형의 학문과 장식형의 운문이 가장 고전적인 것으로, 사실형의 운문이 가장 현대적인 것으로 인지되었다. 따라서 의복은 좀더 현대적인 이미지로, 패턴은 좀더 고전적인 이미지로 인지되어 의복과 패턴간에 상반된 현대성이 이미지를 나타냄으로써 문양의 적용대상이 현대성 이미지에 크게 영향을 미쳤다고 할 수 있다. 이는 한국전통 문양을 표현한 패턴이 동양적이며 고전적인 이미지로 인지될 지라도 의복에 적용되었을 때 현대적인 이미지로 인지됨으로써 한국전통문양의 현대복식에의 활

〈표 4〉 한국전통문양의 구성형식과 적용대상에 따른 감성이미지

요인	구성형식과 적용대상	蓮花紋				鶴紋				雲紋				F값
		사실형	양식형	추상형	장식형	사실형	양식형	추상형	장식형	사실형	양식형	추상형	장식형	
고급성 차원	단독문패턴	0.265	-0.529	-0.156	-0.107	0.031	-0.182	0.603	-0.078	0.240	0.386	-0.051	-0.323	** 2.60
	Duncan	ABC	C	ABC	ABC	ABC	ABC	A	ABC	ABC	AB	ABC	BC	
	단독문의복	0.151	-0.561	-0.345	0.311	0.038	-0.116	0.519	-0.382	-0.219	0.202	-0.312	-0.756	*** 3.29
	Duncan	AB	BC	ABC	AB	ABC	ABC	A	BC	ABC	AB	ABC	C	
	연속문패턴	-0.217	0.118	-0.236	-0.009	0.093	0.140	0.167	-0.522	0.655	0.569	0.093	-0.411	*** 3.61
	Duncan	B	AB	B	AB	AB	AB	AB	B	A	A	AB	B	
단순성 차원	단독문패턴	-0.032	-0.381	0.264	0.161	0.076	-0.190	0.079	1.386	-0.024	-0.567	-0.039	0.644	*** 7.69
	Duncan	BCD	CD	BC	BCD	BCD	CD	BCD	A	BCD	D	BCD	B	
	단독문의복	0.046	-0.516	-0.349	-0.364	0.017	-0.235	-0.811	0.546	-1.116	-0.952	-0.833	-0.477	*** 7.67
	Duncan	AB	BCD	BC	BC	AB	BC	CD	A	D	CD	CD	BCD	
	연속문패턴	0.263	0.008	0.386	0.340	0.375	0.019	-0.177	2.036	-0.362	-0.695	-0.150	0.412	** 13.98
	Duncan	BC	BCD	BC	BC	BC	BCD	BCD	A	CD	D	BCD	B	
쾌활성 차원	단독문패턴	-0.593	0.391	-0.082	-0.304	0.611	0.340	0.273	0.473	-0.055	0.297	-0.257	-0.275	*** 3.97
	Duncan	C	AB	ABC	BC	A	AB	AB	AB	ABC	AB	BC	BC	
	단독문의복	-0.418	0.353	0.282	0.337	0.239	0.623	0.142	0.411	0.402	0.384	0.798	0.002	** 2.67
	Duncan	B	AB	AB	AB	AB	A	AB	A	A	A	A	AB	
	연속문패턴	-0.308	-0.469	0.193	0.688	0.517	0.064	0.122	0.228	-0.498	-0.207	-0.413	-0.161	*** 4.13
	Duncan	C	C	ABC	A	AB	ABC	ABC	ABC	C	BC	C	BC	
현대성 차원	단독문패턴	-0.750	-0.293	0.486	-0.290	-0.523	-0.276	-0.529	0.061	-0.311	-1.001	-0.162	-0.812	*** 3.67
	Duncan	BC	ABC	A	ABC	BC	ABC	BC	AB	ABC	C	ABC	BC	
	단독문의복	-0.493	-0.516	-0.542	-0.564	-0.768	-0.764	-0.002	-0.333	-0.194	-0.351	-0.309	-0.088	* 1.90
	Duncan	AB	AB	AB	AB	B	B	A	AB	AB	AB	AB	A	
	단독문의복	0.023	0.036	0.725	0.666	0.138	0.363	0.857	0.452	0.404	0.480	0.630	-0.376	*** 3.51
	Duncan	BC	BC	AB	AB	ABC	ABC	A	AB	AB	AB	AB	C	
현대성 차원	연속문패턴	-0.566	-0.496	-0.425	-0.641	-0.273	-0.746	0.029	0.099	-0.043	0.183	-0.122	-0.598	*** 3.27
	Duncan	ABC	ABC	ABC	BC	ABC	C	AB	AB	ABC	A	ABC	BC	
	연속문의복	0.063	0.525	0.413	0.008	0.534	-0.100	0.455	0.694	0.982	0.334	0.313	-0.015	** 2.35
	Duncan	B	AB	AB	B	AB	B	AB	AB	A	AB	AB	B	

*p<.05 **p<.01 ***p<.001

용 가능성을 보여 준 것이라 할 수 있다.

V. 요약 및 결론

미국대학생이 인지하는 한국전통문양의 감성이미지와 그 구조를 살펴보았으며, 그 결과를 종합하면 다음과 같다.

첫째, 한국전통문양의 종류, 표현유형, 구성형식, 적용대상에 따른 감성이미지는

고급성, 단순성, 쾌활성, 현대성의 네 가지 차원으로 구성되어 있으며, 고급성과 단순성 차원이 주요 차원인 것으로 나타났다.

둘째, 한국전통문양에 대한 감성이미지는 독립변인인 문양의 종류, 표현유형, 구성형식, 적용대상에 따라 유의한 차이가 있었으며, 고급성 차원의 이미지에는 문양의 표현유형이, 쾌활성 차원의 이미지에는 문양의 구성형식이, 현대성 차원의 이미지에는 문양의 적용대상이 중요한 영향을 미쳤다.

한국전통문양을 패턴 또는 의복에 활용하는 경우 다음과 같은 공통성향을 발견할 수 있었다.

(1) 한국전통문양을 단독문의 구성형식으로 의복 위에 표현하면 좀더 단순하고, 패턴 디자인이나 연속문의 구성형식으로 의복 위에 표현하면 좀더 복잡하다. 단독문으로 의복에 사용하면 좀더 엄숙하며, 연속문으로 의복에 사용하면 좀더 쾌활한 이미지를 나타낸다.

(2) 한국전통문양을 의복 위에 표현하면 좀더 현대적이지만, 패턴 디자인으로 표현하면 좀더 고전적이다.

(3) 사실형의 연화문은 쾌활한 이미지를, 양식형과 추상형의 운문은 단순한 이미지를, 장식형 학문은 고급스러우며 엄숙하고 복잡한 이미지를, 장식형 운문은 고급스러우며, 고전적인 이미지를 나타내는 문양이다. 반면에 사실형과 추상형의 학문과 양식형의 운문은 고급스럽지 않은 이미지를 갖는다.

(4) 장식형은 고급스러우며 복잡하다.

(5) 학문은 패턴과 단독문으로 표현할 때, 엄숙한 이미지를 갖는다.

(6) 운문은 연속문과 패턴으로 표현할 때, 좀더 쾌활

한 이미지를 갖는다.

따라서 한국전통문양을 활용하여 고급스러우며 우아한 이미지를 표현하기 위해서는 장식형의 문양, 특히 장식형의 운문 또는 학문을 활용하는 것이 바람직하다. 반면에 사실형과 추상형의 학문과 양식형의 운문을 사용하거나, 양식형을 연속문으로 표현할 경우 고급스러운 이미지 표현에 효과적이지 않다.

단순하고 가벼운 이미지 표현을 위해서는 양식형과 추상형의 운문을, 복잡하고 무거운 이미지 표현에는 장식형의 학문을 활용하는 것이 효과적이다. 단독문으로 표현할 때에는 양식형의 문양을 적용하는 것이 바람직하며, 연속문으로 표현할 때에는 사실형 양식형 추상형의 연화문과 장식형의 운문과 학문을 활용하는 것이 바람직하다.

쾌활하며 밝은 이미지를 표현하기 위해서는 운문을 연속문 또는 패턴으로 적용하거나, 사실형 연화문을 활용하는 것이 효과적이며, 단독문 또는 패턴으로 표현한 학문, 특히 장식형의 학문은 엄숙한 이미지를 효과적으로 표현할 수 있다.

동양적이며 고전적인 이미지를 표현하기 위해서 패턴으로 표현하는 것이 효과적이며, 의복에 적용함으로써 현대적인 이미지를 나타낼 수 있다. 특히 장식형 운문은 고전적인 이미지를 표현하는데 효과적이다.

이상의 연구결과를 통해, 한국전통문양을 구성하는 변인들이 독립적으로 감성이미지에 영향을 미치기도 하지만, 변인간의 상호작용에 의한 이미지 효과도 크게 나타났다. 특히 적용대상에 따른 이미지 차이가 크게 나타난 것은 의복의 효과가 이미지에 크게 영향을 미친 것으로, 한국전통문양의 패턴디자인과 의복디자인에의 활용 가능성을 확인할 수 있었다. 그러나 감성 이미지차원에 따라 변인별로 통일된 이미지를 갖기보다는 자극물별로 다른 이미지를 나타내어 자극물 자체의 형태적 특징에 대한 객관적인 연구가 함께 이루어져야 할 것으로 사료된다. 세계화를 지향하는 한국적 디자인의 개발을 위해서는 외국인을 대상으로 한 한국전통디자인요소에 대한 감성연구와 다른 문화권과의 비교문화연구가 많이 이루어져야 할 것이며, 그 연구결과를 토대로 한국전통디자인요소에 대한 데이터베이스를 구축함으로써 좀더 체계적이며 합리적인

로 한국적 디자인개발에 접근할 수 있도록 해야 할 것이다.

본 연구의 제한점은 한국전통문양 중 蓮花紋, 鶴紋, 雲紋만을 사용하였으며, 피험자 집단을 편의 표집에 의한 특정 지역의 대학생 집단에 국한하였다는 것이다. 그럼에도 불구하고 본 연구의 결과는 외국인을 위한 한국적 디자인의 제안과 개발의 착상수단이 될 수 있을 것이며 전통문양을 이용한 상품계획에 활용될 수도 있을 것이다. 또한 한국전통문양을 활용하는 디자인 개발시, 발생될 수 있는 여러 가지 문제를 논리적, 체계적으로 해결할 수 있는 방법을 제시할 수 있을 것이며, 정체성이 내포된 디자인 개발과 현대인의 취향에 맞는 디자인으로의 절충을 통해 전통성과 보편성을 함께 표현하는 한국적 디자인의 개발이 가능하게 할 것으로 기대된다.

참 고 문 헌

- 감성공학분과위원회 (1993), "감성공학의 기초와 응용", 대한인간공학회지, 4-30
- 김미지(1996), Texture와 Colour Coordination의 감성공학적 Technology에 관한 연구, 한양대 박사논문
- 박수진 · 조경자 · 장준익 · 김길남(1997), "직물디자인의 시각적 요소와 관련된 감성 어휘 모형", 1997 한국감성과학회 학술대회 논문집, 63-68
- 이구형(1995), "하이테크에서 하이 컬처로 최대의 만족감을 설계한다", 과학동아, p. 31
- 이구형(1997), "감성공학과 감성공학을 응용한 섬유제품 개발", 섬유기술과 산업 1(2), 394-398
- 임연웅(1994), 디자인 인간공학, 미진사, 서울, 21-43 p. 173
- 장수경(1998), "한국전통문양의 이미지 형상화 소고", 한국 의류학회지 22(8), 1001-1010
- 장수경(1999), 한국전통문양의 종류, 표현유형, 구성형식 및 적용대상에 따른 감성이미지와 선호도, 충남대학교 박사논문
- 장수경 · 김계숙(2000), "한국전통문양의 유형, 표현유형, 구성형식 및 적용대상에 따른 감성이미지", 한국 의류학회지 24(2), 214-225
- 최자영 · 이현주 · 오대욱 · 임춘성(1998), "직물 디자인의 감성공학적 분석 방법론 연구, '98 춘계 학술발표논문집", 한국감성과학회, 224-229
- Shibata, Y., Fukuda, M.(1996), "A Hypermedia-based design image database system using a perceptual link method", *Journal of Management Information System*, 13(3), 25-45