

**ABC 그룹이 근대 건축 디자인에 미친 영향에 관한 연구

A Study on the Effects of ABC Group on the Design of Modern Architecture

김원갑* / Kim, Won-Gaff

Abstract

As a short lived group, ABC had an important effect on the design of Modern architecture. Because it played an important role in the foundation of CIAM, and affected the style of Internationalism and Neue Sachlichkeit in Modern architecture. ABC group was the result of Elementarism and Constructivist International. And El Lissitzky was a central figure in the birth of ABC group as a Constructivist. ABC's design resembled the design of ASNOVA, but it modified it as a more real and functional design. This study aims at the analysis of the effects of ABC group on the design of Modern architecture.

키워드 : ABC, 신즉물주의, 국제적 구성주의, 근대건축 디자인

1. 서론

1.1. 연구의 목적

ABC 그룹은 1920년대 스위스에서 탄생하여 짧은 기간 존재했던 건축 단체로, 근대 건축의 주류로 부상하지는 못했지만, 이 그룹이 근대 건축 디자인에 미친 영향은 매우 크다고 할 수 있다. ABC 그룹은 프랑스에서의 르 꼬르뷔제나 독일의 바우하우스와 같이 근대 건축의 표면에 등장하지는 못했지만, 현대 건축 국제회의(CIAM)의 형성에서 중심적 역할을 함으로써 1930년대 근대 건축의 국제주의적 경향과 신즉물주의(Neue Sachlichkeit)적 경향의 형성에 직접적 영향을 주고, 근대 건축의 디자인이 기능주의로 대표되도록 하는 데 결정적 영향을 주었기 때문이다. 이는 엘 리시츠키와 반 뒤스부르크가 주도했던 요소주의(Elementarism)가 바우하우스의 디자인에 영향을 주어 바우하우스의 건축 디자인이 구성주의(Constructivism)적 경향 속에서 기하학적 추상과 신즉물주의의 기능적 형태로 되고, 나아가 국제주의의 형성에 결정적 역할을 했던 것과 동일한 맥락이라 할 수 있다. ABC 그룹의 형성에서도 역시 러시아의 엘 리시츠키가 중심적 역할을 했기 때문이다.

본 연구는 ABC 그룹의 발전 과정과 이 그룹에 대한 엘 리시츠키와 구성주의 신건축가 협회(ASNOVA)의 영향, 그리고

현대 건축 국제회의의 노선에 대한 이 그룹의 영향들을 분석함으로써 이 그룹이 결과적으로 근대 건축의 디자인에 미친 영향을 파악하는 것을 목적으로 한다.

1.2. 연구의 방법과 범위

본 연구는 엘 리시츠키를 중심으로 요소주의를 거쳐 국제적 구성주의(Constructivist International)가 형성되는 과정을 배경으로, ABC 그룹이 탄생되고, 이 그룹이 근대 건축 디자인의 신즉물주의적 경향에 영향을 준 사례들을 분석한다. 2장은 엘 리시츠키의 주도하에 국제적 구성주의가 결성되고, 결과적으로 ABC 그룹이 탄생하게 되는 역사적 배경을 분석하였다. 3장은 ABC 그룹에 대한 구성주의 신건축가 협회의 영향, 그리고 그것에 따른 ABC 그룹의 디자인적 특성들에 관해 분석하였다. 4장은 ABC 그룹이 독일과 스위스 공작연맹과의 협력하에 신즉물주의적 경향의 집합주거단지(Siedlung)의 발전에 미친 영향과 결과적으로 현대 건축 국제회의의 이론적 노선에 미친 영향을 분석하였다.

2. ABC 그룹의 역사적 배경

2.1. 국제적 구성주의의 형성과정

ABC 그룹의 탄생은 무엇보다도 러시아 출신의 엘 리시츠키를 중심으로 하여 요소주의와 국제적 구성주의가 탄생했던 것

* 정회원, 경일대학교 건축공학과 부교수

** 이 논문은 2001년 교내학술연구비 지원에 의한 것임.

을 배경으로 한다. ABC 그룹은 엘 리시츠키가 데 슈틸의 반 되스부르크에게 최초로 영향을 준 해인 1922년 베를린에서, 마찬가지로 국제적 교류를 통해, 네덜란드 건축가이자 공산주의자인 마르트 슈탐(Mart Stam)에게 동일한 영향을 줌으로써, 데 슈틸이 요소주의로 발전한 것과 평행하게 이루어졌기 때문이다. 즉 구성주의를 국제적 운동으로 확대하려 했던 엘 리시츠키와 베를린에서 교감을 가졌던 네덜란드 출신 건축가인 마르트 슈탐이 로테르담으로 돌아와 그 곳에 와 있던 스위스 건축가 한스 슈미트(Hans Schmidt), 베르너 모저(Werner Moser) 등과 함께 구성주의에 대한 개인적 열정을 나누었으며, 그 해 말 다시 스위스로 돌아간 이 두 명의 스위스 건축가들이 1923년 초 같은 스위스 건축가인 하네스 마이어(Hannes Meyer)와 한스 비트베어(Hans Wittwer), 파울 아르타리아(Paul Artaria), 에밀 로트(Emil Roth) 등을 초청함으로써 ABC 그룹의 탄생을 위한 배경이 이루어졌기 때문이다.

여기서 엘 리시츠키의 존재는 국제적 구성주의의 형성에 결정적 역할을 했다고 할 수 있다. 이것은 1921년에 시작되었던 소비에트와 독일간의 문화적 교류를 배경으로 한다. 그리고 이러한 배경에는 러시아 내부의 정치적 상황이 또한 깊게 관련된다. 1920년에 이르러 레닌은 소비에트의 외부로 공산주의를 확대하려는 의도를 가지게 되었으며, 당시 러시아의 빈약한 군사력에 비추어 볼 때, 공산주의의 확장은 유럽 지식인들에 대한 문화적 침투를 통해서만 가능하다고 보았기 때문이다. 그리고 혁신적인 구성주의 예술과 건축이야말로 유럽의 건축가와 예술가, 지식인들에게 공산주의를 소개할 대체로 보였기 때문이다. 그러므로 1920년 2차 국제 공산주의 회합에서 레닌은 국제적 프롤레트쿨트(Proletkult)의 결성을 발표하고, 교육 예술부 장관인 루나차스키(Anatole Lunacharsky)로 하여금 유럽에서 이러한 임무를 수행할 예술가를 임명하도록 지시한 결과, 엘 리시츠키가 선발되어 공식 사절로 유럽에 파견되었던 것이 이러한 교류의 배경이었다고 할 수 있다.

러시아의 공식 사절로서 엘 리시츠키는 폴란드의 바르샤바에서 최초로 아방가르드 예술가들과 교류¹⁾를 가진 후, 1921년 가을 다음 목적지인 베를린으로 와 이미 그 곳에서 활동중이던 다른 러시아 예술가들을 규합하여 독일의 예술가들과 교류를 시작한다. 한편 독일과 소비에트 아방가르드들의 이러한 만남은 지식인들의 정치적 기능으로서, 전후 인플레이 기간 동안 표현되었던 자본주의의 무가치의 세계에서 존재를 보호하려는 서구 예술가들과 소비에트의 '전시 공산주의'(War Communism)

에 의해 만들어지고, 후에 레닌의 '신경제 정책'(NEP)에 의해 제기된 새로운 문제들과 만난 러시아 예술가들과의 이데올로기적 이해 관계의 일치에 의한 만남이었다고도 볼 수 있다. 1911년부터 표현주의 기관지 「행동」(*Die Aktion*)을 통해 좌익적 사고를 발전시켜 오던 독일은 베를린이라는 도시를 통해 자연스럽게 러시아의 예술가들과 교류를 하었는데²⁾, 이것은 11월 혁명 이후에 1917년부터 1920년까지의 베를린의 아방가르드들에게는 좌익의 이데올로기가 지배적이었기 때문이다.

국제적 구성주의의 탄생에는 또한 반 되스부르크와 엘 리시츠키와의 협력하에 만들어졌던 요소주의가 결정적 역할을 했다고 할 수 있다. 리시츠키와 일리아 에렌부르크(Ilya Ehrenburg) 등이 러시아의 문화 사절로 베를린에 와서 독일의 예술가들과 함께 만든 3개국어의 잡지 「베시치」(대상: *Veshch/Gegenstand/Objet*, 1922, 5)의 창간, 1922년 10월 베를린의 반 디멘 갤러리에서 열렸던 「러시아 예술전」, 5월 29일부터 31일까지 리시츠키와 베를린의 11월 그룹이 주축으로 되어 다름슈타트 분리파 회원들, 뒤셀도르프의 리네란트(Rhineland)그룹 등이 모여 뒤셀도르프에서 열렸던 「국제 아방가르드 예술가 회의」, 9월에 바이마르에서 열린 「국제 구성주의자 연맹」³⁾, 1923년 리시츠키, 한스 리히터, 베르너 그래프, 미스 반 데어 로에, 반 되스부르크, 루트비히 힐버자이머 등이 함께 만든 잡지 「게」(*G*)⁴⁾의 창간 등은 리시츠키가 요소주의의 탄생에 미친 영향을 보여준다.

여기서 요소주의의 국제적 성격은 무엇보다도 1922년 뒤셀도르프에서 열렸던 「국제 아방가르드 예술가 회의」가 결정적 역할을 했다고 할 수 있다. 이것은 「데 슈틸」의 반 되스부르크와 베를린의 11월 그룹을 비롯한 「게」 등 다양한 아방가르드 집단들, 이태리의 미래파, 파리의 「근대의 노력」(*L'Effort Moderne*), 헝가리의 *MA*, 브뤼셀의 '7가지 예술'(Sept Arts) 그룹, 스위스, 루마니아, 스웨덴의 개인적 예술가 등 유럽 전체의 국제적 예술가들이 모두 모이게 함으로써 요소주의적 추상을 국제적으로 인식하도록 만들었기 때문이다. 이 회합은 또한 그 자리에서 자신을 「베시치」의 편집인으로 소개한 엘 리시츠키로 하여금 유럽 전역에 요소주의-구성주의를 소개하여 구성주의를 목표로 하는 수많은 잡지들을 출판하게 함으로써 유럽에

2)Manfredo Tafuri, *The Sphere and the Labyrinth*, The MIT Press, 1987, p.120.

3)이 운동에는 반 되스부르크와 엘 리시츠키, 한스 리히터, 막스 부르크하르트Max Burchardt, 카렐 메Karel Maes 등이 서명했다. 최재석, 네덜란드 근대건축에 관한 연구-데 스틸 건축전에 관해서, 대한건축학회 논문집, 1992, 4, p.259 참조.

4)「게」는 베를린에 근거를 둔 그룹 G의 잡지로, 엘 리시츠키와 한스 리히터, 베르너 그래프, 프레데릭 키슬러Frederick Kiesler, 미스 반 데어 로에 등으로 구성되었으며, 기존의 모든 미학적 이론, 교리 등을 거부하며, 기계 미학을 찬양했다. Reyner Banham, *Theory and Design in the First Machine Age*, 윤재희·지연순역, 제1기계시대의 이론과 디자인, 세진사, 1987, p.255참조.

1)그는 바르샤바에서 며칠 머무는 동안 급진적 아방가르드 예술가들을 상대로 소비에트 예술에 대한 강연을 하였으며, 그 결과 폴란드 아방가르드의 리더인 헨리크 베를레비Henryk Berlewí같은 동료로 얻게 된다. Sima Ingberman, *ABC: International Constructivist Architecture, 1922-1939*, The MIT Press, 1994, p.7 참조.

국제적인 구성주의의 흐름을 형성하는 주요 계기로 되었다고 할 수 있을 것이다. 베를린에서 출판된 「베시치」와 「게」뿐 아니라, 2년 내에 벨그라드의 *Zenit*, 프라하의 *Stavda*와 *Disk*, 폴란드의 *Block*과 *Praesens* 등 수많은 구성주의 지향의 잡지들이 출판되도록 만들었기 때문이다.⁵⁾ 그리고 나아가 비록 단명했을지라도⁶⁾, ‘국제 구성주의자 연맹’을 결성하도록 하여 절대주의로부터 출발한 요소주의의 기하학적 추상을 근대 건축의 주요 흐름으로 만드는 동시에, 1924년부터 1928년에 이르기까지 가장 실험적인 요소주의-구성주의-신즉물주의 운동을 이끌었던 ABC그룹을 탄생시켰기 때문이다.

2.2. ABC 그룹의 결성과정

ABC 그룹의 배경은 마르트 슈탐이 베를린에서 막스 타우트와 함께 작업을 하는 동안 엘 리시츠키와 교류를 하며 공동으로 계획한 공중 마천루 계획안(*Wolkenbügel*, 1924)으로부터 시작된다. 그리고 마르트 슈탐의 요청에 의해, 1923년 취리히에 와 있던 엘 리시츠키가 1924년 봄 스위스 바젤에서 한스 슈미트, 하네스 마이어, 에밀 로트, 한스 비트베어, 파울 아르타리아 등과 합류함으로써, 스위스의 전통적 건축을 거부하고 새로운 건축, 즉 기능적 건축과 노동자 계층을 위한 새로운 건축 유형을 과학적으로 디자인하려는 목적을 가진 좌익적 건축단체 ABC 그룹의 탄생이 이루어진다.⁷⁾ 여기서 후에 ABC와 함께 많은 활동을 하게 되는 베르너 모저나 루돌프 슈타이거(Rudolf Steiger), 막스 에른스트 헤펠리(Max Ernst Haefeli)같은 취리히 출신 건축가들이 ABC의 창립 회원으로 열거되지 않은 사실을 주목할 수 있다. 그리고 이것으로부터 ABC 그룹의 정치적 성향을 미루어 볼 수 있을 것이다. 급진적 좌익주의자였던 마르트 슈탐이나 바젤 출신의 건축가들에 비해, 앞의 취리히 건축가들은 상대적으로 보수적이었고, 공산주의자인 엘 리시츠키가 주도하는 좌익 성향의 단체에 가입하기가 불편했기 때문이다.⁸⁾ 그러므로 취리히 출신 건축가들이 없는 상태에서 좌익적 성향의 건축가들로 구성된 ABC 그룹은 자신들을 공식적인 공산주의-구성주의의 기관으로 선언했다고 할 수 있다.

5)Sima Ingberman, *op. cit.*, p.10.

6)실제로 이 추상 운동집단의 결성 이후 각각의 잡지들은 새로운 정보들을 서로 공유했으며, 이 운동이 공식적으로 인식되었지만, 이 그룹의 영향력 있는 회원들이 1923년 독일을 떠난 이후 서로 개인적 접촉을 못하게 됨으로써 유명무실하게 되었다. Reynr Banham, *op. cit.*, p.259 참조.

7)ABC 그룹의 탄생은 엘 리시츠키가 자신의 구성주의적 이론이 지면을 통해 서방에 알려지기를 원했고, 스위스의 구성원들 역시 사회주의적 경향의 기능주의적 건축을 원했으므로, 러시아 구성주의에 관심을 가지게 되었던 상호 관계 속에서 전격적으로 이루어졌다고 할 수 있다. 진경돈, 이강업, ABC 국제 구성주의 건축운동의 기능적 특성에 관한 연구, 대한건축학회 논문집, 1997, 3, p.82 참조.

8)Sima Ingberman, *op. cit.*, pp.44-45 참조.

3. ABC 그룹의 디자인적 특성

3.1. 구성주의적 경향

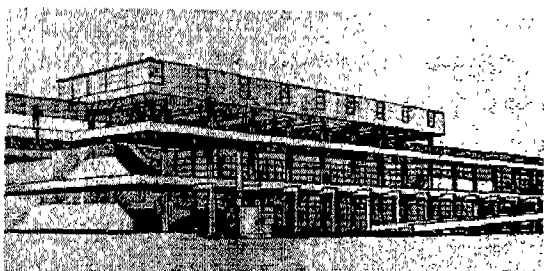
ABC 그룹의 디자인은 무엇보다도 러시아 구성주의로부터 직접적 영향을 받는다. 예를 들어 이들은 엘 리시츠키의 주도로 「ABC-건설을 위하여」(*ABC-Beiträge zum Bauen*)라는 제목으로 잡지를 내고, 창간호에 마르트 슈탐의 글, “집합적 형태”(*Kollektive Gestaltung*)와 엘 리시츠키의 “요소와 창조”(*Element und Erfindung*)를 실고 있는데, 이것은 엘 리시츠키의 글 제목에서도 나타나듯 ABC가 요소주의-구성주의로부터 출발했음을 보여주는 사례라고 할 수 있기 때문이다. 다시 말해 그의 “요소와 창조”는 ABC 그룹에 많은 영향을 준 글로, 말레비치의 절대주의가 사용했던 입방체와 원통 등을 요소적 건축으로 설명했기 때문이다. 실제로 ABC 그룹의 성향은 그것이 엘 리시츠키에 의해 이끌렸던 만큼, 구성주의와 기능주의 두 가지 모두를 반영했는데, 이들의 프로그램이 러시아의 신건축가 협회로부터 사회적, 정치적, 형태적 개념을, 그리고 기능주의로부터 합리적이고 객관적인 개념을 수용했다는 사실은 이 그룹이 요소주의로부터 발전되었던 국제적 구성주의의 종합적이고 국제적인 성격을 계속 이어나갔음을 말해준다.

이들의 구성주의적 경향은 무엇보다도 「ABC-건설을 위하여」의 글과 디자인 경향에서 알 수 있다. 「ABC-건설을 위하여」는 1924년부터 1928년 사이에 8권이 출판되었는데, 1권과 2권은 순수히 구성주의자인 엘 리시츠키 자신의 것으로 이루어진다. 책의 디자인 역시 「베시치」에서 나타나는 형식과 타이포그래피 등을 보여준다. 엘 리시츠키 자신이 「베시치」를 미래의 선도적인 국제적 잡지의 유형으로 생각했기 때문이다. 실제로 「베시치」와 「게」의 구성주의적 형식은 지속적으로 「ABC-건설을 위하여」에 영향을 미쳤다고 할 수 있다.

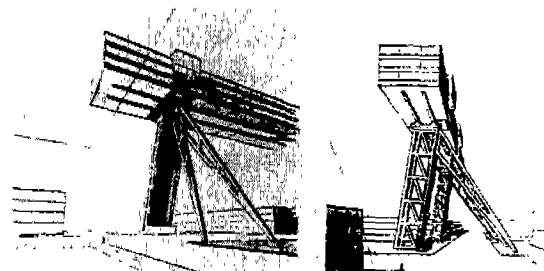
ABC 그룹이 구성주의 디자인을 목표로 했다는 사실은 그들의 저널에 실린 글에서도 나타난다. 엘 리시츠키는 「ABC-건설을 위하여」에 모스크바의 신건축가 협회를 지지하는 글을 신는 한편, 러시아의 새로운 건축과 신건축가 협회의 많은 작품들을 소개했기 때문이다. 예를 들어 1권의 첫 페이지에는 “러시아”(Russia)라는 제목으로 러시아의 아방가르드 건축가들과 진보적 디자인들이 소개되는 글이 실렸으며, 뒤따르는 “모스크바”(Moscow)라는 글 역시 가장 주목할 그룹으로서의 모스크바 신건축가 협회와 심비르초프(Simbirchev), 람초프(Lamstov), 라도프스키 아틀리에의 디자인들을 소개한다. 엘 리시츠키 자신의 글 “요소와 창조”는 절대주의적 형태로 구성되는 “벌거벗은 구성들”을 소개하고, 브리지와 엘리베이터, 타워, 풍선과 간판들로 장식되는 그 구조물들의 개방성과 상징적 가치를 논한다.⁹⁾ 마찬가지로 두 번째의 이슈에서는 *Architectura*,

Contimporanue, MA, Manomètre, Mavo, Merz, Stabba, Zenit 등의 잡지들을 볼 것을 권하며, 그 다음의 이슈에서는 *Block, Disk, G, De Stijl, Praesens* 등을 포함한 27개의 구성주의적 경향의 잡지 뒷표지를 열거하는데, 이러한 사실들은 모두 이 그룹의 구성주의 지향의 관점을 설명해준다.

이들의 건축 디자인 역시 구성주의의 직접적 영향을 보여준다. 마르트 슈탐은 베를린 코니히스베르크(Königsberg)계획(1922)이나 베를린 암 크니(Am Knie)계획에서 보여주었던 이전의 육중하고 엄격한 그리드 평면에서부터 리시츠키의 프로운에서 나타나는 경량의 개방적이고 역동적인 구성주의적 방식으로 변모하고 있다. 그의 성 벤델(St. Wendel)소년 초등학교(1924)나 툰(Thun)소년 초등학교(1925) 같은 초기의 학교 계획들은 이미 통합적인 직각의 형태와 각 부분들의 대담한 연결로 인해 명백한 구성주의적 수법을 보여주며, 제네바의 코르나빔(Cornavim)철도 역사 계획(1924)은 노출된 구조를 통해 경쾌하면서도 거대한 프로운과 같은 구성의 다차원적 이미지를 보여준다. 나아가 엘 리시츠키의 공중 마천루(1924)에 대한 마르트 슈탐과 에밀 로트의 수정안(1924-1925)은 원래의 T자형 건물 대신 노출된 거대한 트러스 기둥과 두 개의 비스듬히 첨가된 역동적 트러스 기둥으로써 더욱 폭발적이며 구성주의적인 디자인을 보여준다.



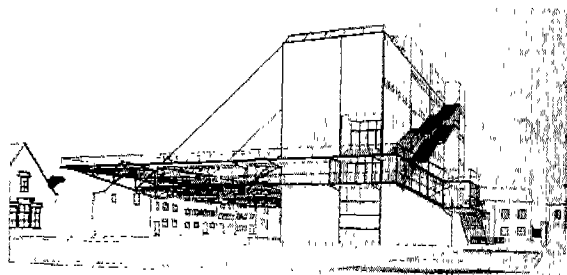
<그림 1> 마르트 슈탐, 코르나빔 역사계획, 1925



<그림 2> 마르트 슈탐, 에밀 로트, 공중마천루 수정안, 1925

마르트 슈탐의 노출된 공중 트러스 브리지가 관통하는 암스테르담 로킨 앤드 담 계획(Rockin and Dam, 1926)이나 한스 슈미트의 급수탑과 관망대 계획(1926) 역시 신건축가 협회의 구

성주의적 역동성을 느끼게 해주는 디자인으로, “교차되는 유리의 프로운 볼륨, 노출된 구조, 인상적인 구성주의적 디테일들의 혼합”¹⁰⁾ 이라는 그들의 공식을 실현한 작품들이다. 마찬가지로 베르너 모저가 시카고에 계획한, 코어가 외부로 돌출된 피어콘 스트리트 고층 사무소 계획이나 브리지, 램프들이 노출되고, 프로운과 같이 각각의 기능을 가진 부분들이 연결되는 한스 비트베어의 제네바 코르나빔 철도 역사 계획(1925) 역시 당시의 대표적인 ABC 구성주의 유형의 건물들이다.



<그림 3> 하네스 마이어, 페터스 여자학교 계획, 1927

그러나 무엇보다도 ABC의 가장 대표적인 구성주의-신즉물주의적 작품은 하네스 마이어와 한스 비트베어가 계획한 두 개의 디자인-바젤의 페터스 여자학교(Petersschule for Girls, 1926)와 제네바 국제연맹 계획안(1927) - 이라고 보아야 할 것이다. 예를 들어 페터스 학교는 경량감을 강조하기 위해 프로운식의 볼륨 구성을 사용하는 대신, 거대한 날개와 같은 케이블과 트러스, 노출된 프레임 등으로 구성되는 2개 층의 매달린 데크와 램프로 경량감과 무중력의 감각을 표현한다. 이것은 케네스 프램톤이 주장하듯, 분명히 1924년 잡지 *ABC*에 실렸던 신건축가 협회의 “절벽 위에 매달린 식당” 으로부터 발전된 것이라고 할 수 있으며¹¹⁾, 또한 마이클 헤이즈(Michael Hays)가 주장하듯, “엘 리시츠키의 고층 사무소 계획에 대한 유사물”¹²⁾ 로 볼 수 있다. 이 건물은 나아가 건물 각 부위의 독립된 기능들을 표현하기 위해 유리를 사용하는 대신, 건물 외부로 동선체계-일직선으로 옥상까지 올라가는 외부계단-를 노출시킴으로써 기능을 시각적으로 명백히 표현하는 신즉물주의적 방식을 보여준다. 국제연맹 계획안 역시 노출된 트러스와 필로티 등으로 거대한 스케일과 대조되는 경량감을 강조한다. 또한 상부의 거대한 절대주의적 스크린과 안테나, 케이블 들의 구성은 전형적인 구성주의적 수법을 보여주는데, 이것은 ABC 디자인이 국제적 구성주의의 형태적 요소들과 새로운 기능을 강조함을 다시 한번 확인시켜준다.

10) *Ibid.*, p.65.

11) Kenneth Framton, *Modern Architecture: A Critical History*, 정영철, 윤재희역, 근대건축사, 세진사, 1988, p.235.

12) Michael Hays, *Modernism and the posthumanist subject*, the MIT Press, 1995, p.99.

9) El Lissitzky, *Element und Erfindung, ABC*, series 1, no. 1, 1924, p.3, *Ibid.*, pp.54-55 재인용.

3.2. 기능주의와 신즉물주의적 경향

ABC 그룹은 무엇보다도 국제적인 구성주의적 삶의 실현을 위해 러시아 구성주의자들의 방식을 시도하려 했으며, 한정된 수의 실험으로만 끝난 러시아 구성주의와 달리, 1924년부터 1939년까지 네덜란드와 스위스, 독일, 체코, 러시아, 멕시코, 미국 등지에 걸쳐 수많은 구성주의 건축물들을 실현시켰다는 점에서 구성주의의 진정한 계승자로 볼 수 있다. 그러나 이것은 역설적으로, 마르트 슈탐이나 다른 스위스 건축가들뿐만 아니라 엘 리시츠키 자신 역시 국제적 구성주의의 진정한 실현을 위해서는 신건축가 협회의 환상적, 예술적 감성의 형태 실험에서부터 벗어나 더욱 실용적이며 기능적인 디자인으로 타협을 해야 함을 인식했기 때문이기도 하다. ABC 3/4호에 마르트 슈탐과 함께 실은 “러시아의 건축”은 그가 자신의 구성주의적 관점을 현실에 맞게 수정했음을 보여주는 사례이다. 다시 말해 ABC 그룹은 구성주의의 직접적 영향을 받았을지라도 신건축가 협회에서 나타나는 순수한 형태 위주의 디자인 대신 보다 실질적이고 기능적인 신즉물주의적 디자인을 보여준다. 「ABC-건설을 위하여」는 1925년 3/4호부터 신건축가 협회의 상징적 형태와 예술적인 방식으로부터 벗어나 새로운 재료, 경제적 대량 생산, 표준화, 교통체계, 혁신적 기술 등의 실용적이고 기능적인 개방적 방식으로 나아갔기 때문이다. 이들은 또한 기능적으로 가능한 구조물을 위해, 신건축가 협회 작품들의 제목을 의도적으로 기능적 자질만을 강조하는 방식으로 수정하여 소개한다. 예를 들어 ABC 3/4호에는 원래 “고체와 허공의 재현에 관한 연구: 알칼리 용제 공장 타워”라는 제목을 가진 아르킨(A. Arkin)의 디자인(1922)이 “알칼리 생산 타워... 요소들: 원통, 계단, 트러스, 사다리틀”이라는 제목으로 나타난다. 1924년의 2호에는 동일한 제목의 그루첸코(Gruschenko) 디자인이 역시 “알칼리 생산 타워”라는 단순한 제목으로, 그리고 “호수 위 절벽에 매달린 식당 매스와 균형의 형태적 자질에 대한 재현의 연습”이라는 현학적 제목의 심비르초프 디자인(1922)이 “호수 위 절벽에 매달린 식당: 근대적 재료와 구축 방식의 기술적 가능성을 보여주는 구성, 계단과 플랫폼, 승강기 기능의 연구”라는 즉물적 제목으로 바뀌어 나타난다.¹³⁾ ABC 건축가들은 신건축가 협회와 러시아 구성주의의 디자인을 자신들의 기능주의적 이데올로기에 부합되는 한도에서 선택했다고 할 수 있을 것이다.

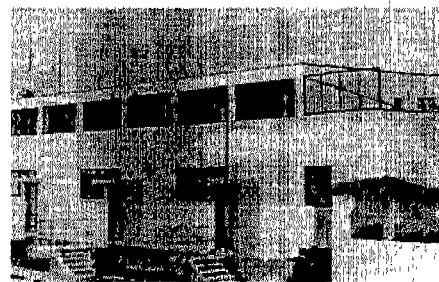
4. ABC 그룹의 근대 건축에 대한 영향

4.1. ABC 그룹의 공작연맹에 대한 영향

ABC 그룹의 디자인은 무엇보다도 그들의 독일 공작연맹과 스위스 공작연맹에 대한 영향으로 나타난다. ABC 디자인의 실

제적 실현은 엘 리시츠키가 1925년 소비에트로 돌아가고 난 후, ABC가 마르트 슈탐과 스위스 건축가들 위주로 재편되어 독일과 스위스 공작연맹같은 유럽의 현실적 단체들쪽으로 방향을 바꿈으로써 가능하게 되었기 때문이다. 이는 실제로 ABC의 러시아 지향적 입장이 1924년에 막스 에른스트 해펠리와 루돌프 슈타이거로 하여금 ABC를 탈퇴하여 스위스 공작연맹에서 활동하도록 했으나, ABC가 노선을 새로 바꾼 후 이들은 다시 ABC로 돌아 왔으며, 1926년에는 미국에 있던 베르너 모저마저 돌아와 공작연맹과의 교류하에 ABC가 활발한 활동을 하게 되었기 때문이다. 이것은 또한 독일의 바이마르 정권이 독일 공작연맹을 중심으로 하여 대규모의 근대적 집합주거 계획을 세우고, 1915년 막스 해펠리가 설립한 스위스 공작연맹 역시 모더니즘을 수용하는 쪽으로 방향을 선회했기 때문이기도 하다.

독일 공작연맹과 ABC그룹과의 교류는 바이마르 정권의 좌익적 정치 노선과 ABC의 정치적 성향과의 부합으로 가능했다고 볼 수도 있다. 1차 세계 대전 이후 변모된 새로운 모습을 보여주려던 바이마르 공화국은 새로운 근대적 경향의 실험적 저렴 집합주거 단지를 세우길 원했고, 1924년 이래 학교와 주거, 공공 건물들의 건설을 강조해오던 바이마르 정권은 1927년 슈투트가르트의 바이센호프 지트통(Weissenhof Siedlung)계획을 통해 이것의 절정을 이루려 했던 것이 이것의 배경이다. 이 계획에는 당시 정권의 좌익적 정치 노선에 따라 당연히 급진적인 좌익적 건축가들이 대거 초청되었고, 그 결과 스위스 공작연맹과 ABC그룹이 참가하게 되었기 때문이다. 해펠리와 슈미트는 바이센호프 캠퍼스의 미스 반 데어 로에의 건물 실내와 가구 디자인을 했으며, 마르트 슈탐은 세 개의 아파트로 이루어진 블록 하나를 디자인한다. 슈탐의 이 건물이야말로 경제적인 공간 이용, 저렴한 단가의 공법, 벽체가 없이 노출된 2층 테라스 공간, 규격화된 창과 문들, 금속제 레일, 노출된 원형 계단과 브리지, 프로운과 같이 열린 청색의 색채, 튜브로 된 철제 의자 등으로 구성된 미니멀한 가구 등 ABC 국제 구성주의의 모든 규범을 집약해 보여주었다고 할 수 있다. 마르트 슈탐의 이러한 규범들- 색채의 사용, 공업적 이미지의 선택, 외부의 방, 간결한 실내-은 이후 독일과 스위스에서 ABC 주거 건물들의 전형으로 되었다고 보아야 할 것이다.



<그림 4> 마르트슈탐, 바이센호프 지트통, 1927

바이센호프에서의 성공은 스위스 공작연맹에 고무적 영향을 주었으며, 그것의 결과는 1928년 취리히에서 열린 “주거”(Das Heim) 전시회와 현상설계로 나타난다.

13) Ibid., p.59.

막스 에른스트 해펠리의 바셔베르크슈트라세(Wasserwerkstrasse) 아파트는 이것의 예로서, 마르트 슈탐의 바이센호프 아파트와 같이, 표준화된 창과 ABC 형식의 브리지, 지붕으로 연결되는 세 개 동의 건물로 구성된다. 해펠리의 이 아파트는 또한 스위스 공작연맹에 많은 영향을 줌으로써, 바젤과 취리히에서 이러한 ABC 유형의 저소득 주거단지 계획이 지속적으로 수행되게 만든다. 한스 슈미트와 파울 아르타리아의 바젤 쇼렌마텐 단지(Schorenmaten, 1927-1929)나 스위스판 바이센호프 지트룽이라고 할 수 있는 에밀 로트와 베르너 모저의 바젤 WOBA 에글리제단지(Eglisee, 1929-1930), ABC 회원 대부분이 참여한 취리히 노이빌 단지(Neubühl, 1930-1932) 등은 이 시기의 대표적인 ABC 유형 집합주거 단지들이다.

마르트 슈탐의 바이센호프에서의 성공은 스위스 공작연맹 내부에서만 아니라 독일에도 영향을 주어, 프랑크푸르트 시 건축가인 에른스트 마이로 하여금 그를 800유니트의 주거단지인 헬러호프 단지(Hellerhof, 1928) 디자이너로 초청하도록 만든다. 슈탐의 헬러호프 단지 역시 ABC의 전형적인 수평적 창과 좁은 세로의 문, 각각의 개별적 블록들의 측면으로 돌출된 계단 등으로 이루어진 신즉물성을 보여주는 예이다.

ABC 그룹의 개인 주택 디자인들은 그들의 구성주의적 특성을 더욱 잘 나타내준다. 이들의 주택들은 “단일의 볼륨이 아니라, 마치 프로운과도 같이, 다차원적인 형태들의 상호 관입을 통해 ABC 유형의 전형을 만들어낸다”.¹⁴⁾ ABC 마지막호¹⁵⁾에 “연립주거(Reihenhäuser) 1927” 과 “개인주택(Einzelhaus)1927” 이란 제목으로 실린 아르타리아와 슈미트의 주거 디자인들은 이러한 볼륨적 해석의 전형적 예들이다. 이들의 쉐퍼(Schaeffer) 주택(1928)과 바젤 콜나기(Colnaghi)주택(1928), 미혼모를 위한 주택(1928), 후버(Huber)주택(1929), 멕시코 시티의 더블 하우스(1929), 혹은 베르너 모저의 빌라 하크만(Villa Haggmann, 1929-30) 계획들은 1920년대 후반의 전형적인 신즉물주의적 건물들로, 다양한 입방체들의 상호 관입, 구조재와 주요 디테일 부분에 대한 원색의 도입 등 요소주의적 접근의 실례들을 보여준다.

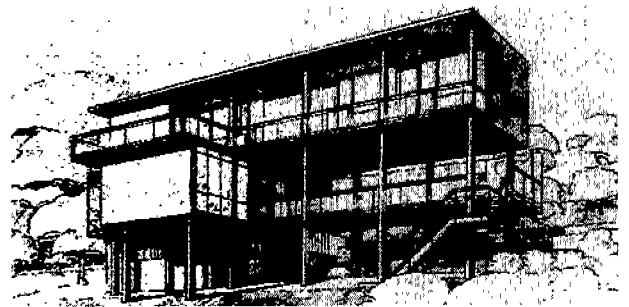


〈그림 5〉 아르타리아, 슈미트, 콜나기 주택, 1928

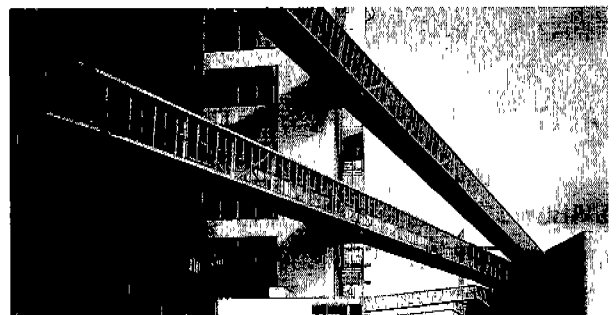


〈그림 6〉 아르타리아, 슈미트, 더블하우스, 1929

같은 시기의 마르트 슈탐의 작품들은 ABC의 가장 뛰어난 신즉물주의 디자인들을 보여준다. 바이센호프 지트룽의 결과로, 체코의 아방가르드 지도자 카렐 타이게(Karel Teige)의 요청에 따라 디자인한 프라하 바바(Baba)주택(1928-1932)이나 로테르담 반 넬레(Van Nelle)회사 사주Kees van der Leeuw의 주택(1928-1929) 들은 기본 입방체들의 프로운적 상호 관입, 전면에 있는 삼층 높이의 가는 기둥들로 인해 만들어지는 경량감과 부유감, 노출된 테라스와 복도, 공업적 형태의 계단 등 ABC의 극적 디자인을 나타내준다. 그가 로테르담에서 아방가르드 건축사무소인 브린크만(Brinkman)과 반 데어 플루트(Van der Vlugt)에서 수석 디자이너로 설계한 반 넬레 담배공장(1926-1930)은 이러한 모든 실험들의 종합적 결과로 나타난다. 그것의 거대한 유리 볼륨과 극적으로 노출된 계단과 램프, 그리고 무엇보다도 전면에서 역동적 각도로 연결되는 두 개의 브리지들은 이 건물을 ABC의 대표적 걸작으로 만들어주었기 때문이다. 비록 짧은 기간 동안의 작품 활동이었을지라도, ABC의 이러한 구성주의적 경향의 디자인 실례들은 근대건축의 국제적 구성주의의 실험에서 중요한 역할을 했다고 볼 수 있을 것이다.



〈그림 7〉 마르트 슈탐, 바바주택, 1928



〈그림 8〉 마르트 슈탐, 반 넬레 담배공장, 1926-1930

14)Sima Ingberman, *op. cit.*, p.102.

15)ABC, series 2, no. 4, 1927-1928.

4.2. ABC 그룹의 현대건축 국제회의에 대한 영향

근대건축과 신즉물주의의 발전에서 ABC 그룹의 중요성은 무엇보다도 현대건축 국제회의에 대한 이들의 영향을 통해 찾아볼 수 있다. 잡지 ABC가 폐간된 해인 1928년 스위스 라사라에서 창립된 현대건축 국제회의에는 ABC의 대부분의 회원들이 참여했으며, 무엇보다도 ABC회원들의 스승이자 베르너 모저의 부친인 칼 모저가 의장으로 선출되었기 때문이다. 회합이 열리기 두달 전인 1928년 4월 27일에 한스 슈미트는 ABC 회원들의 급진적인 프로파간다적 입장을 칼 모저에게 알렸으며, 결과적으로 이 이데올로기적 프로그램이 현대건축 국제회의에서 채택되었던 것은 이러한 맥락으로 이해할 수 있을 것이다. 라사라 선언은 그러므로 실제로 ABC의 이념들로 이루어졌다고 할 수 있다. 이것은 ABC 그룹이 주장하던 기술적 혁신에 의한 생산과 표준화, 기능적 도시계획, 사회의 모든 구성원을 만족시키는 새로운 사회적 정책 등을 다루었기 때문이다.

ABC 그룹은 라사라 선언 이후에도 칼 모저의 지원아래, 1929년 프랑크푸르트에서 열린 “최소생활을 위한 주택”(Die Wohnung für das Existenzminimum)의 주제로 열린 두 번째의 회합에서 노동자 저렴주택 등의 주장을 통해 현대건축 국제회의 내에서의 영향력을 유지했다고 할 수 있다. 다음 해인 1930년 브뤼셀에서 열린 회합에서도 ABC의 영향은 지배적이었으며, 저단가와 저유지비, 표준화된 주거 등이 주장된 동시에 ABC의 쇼렌마텐 단지와 보바 에글리제 단지, 노이빌 단지가 이것의 예로 제시되었기 때문이다.¹⁶⁾

브뤼셀에서의 이 회합은 그러나 ABC 그룹의 급진적 건축가들의 영향을 새로운 국면으로 바꾸도록 했다고 할 수 있다. 수차례의 회합을 통해 이미 지도적인 아방가르드 건축가로 명성을 굳힌 마르트 슈탐과 하네스 마이어, 한스 슈미트가 이 회합에서 자신들이 러시아로 떠날 것임을 발표했던 것이 이러한 전환의 시발점이었다. 이 발표 후 현대건축 국제회의는 다음 4차 회합을 모스크바에서 열기로 결정했으나, 이 회합은 러시아측의 계속된 지연으로 인해 결국 무산되었으며, 러시아로 떠난 아방가르드 건축가들에 대한 관심도 그들의 러시아에서의 냉대와 함께 점차 감소되었기 때문이다.

반대로, 1933년 7월 29일과 8월 3일, 그리고 8일 후에 3차례에 걸쳐 아테네와 그곳을 목적지로 오고 가는 유람선(Patris II)위에서 열렸던 4차 회합에서는 취리히에 남았던 나머지 ABC회원들, 즉 에밀 로트와 베르너 모저, 해켈리, 슈타이거 등의 비교적 온건한 회원들의 주장이 회합의 이목을 끌었으며, 이후로 ABC그룹의 활동은 이들 취리히 회원들의 주도로 1930년대 말까지 이끌렸다고 보아야 할 것이다. 이들은 1934년 9월부터 1936년 12월까지 현대건축 국제회의의 스위스 지부의 공식

저널로서, 5호에 걸쳐 「지속적 건축」(Weiterbauen)이라는 새로운 잡지를 출판하는데, 이것은 이전의 ABC에서 보여주었던 급진성과 국제적 감각을 결여하고, 비록 이데올로기적으로 변화했음에도 불구하고, ABC의 구성주의적 감각을 어느 정도 보여준다. 취리히 출신의 이 건축가들은 마르트 슈탐이 회원으로 있을 때 자신들이 반대했던 매스의 강한 대비와 경량화, 구조적 강조 등의 자질을, 그와의 결별 이후에 오히려 새로 주장했기 때문이다. 그러나 엘 리시츠키와 마르트 슈탐, 한스 슈미트 등이 빠진 상태에서, 이 잡지는 이전의 ABC에서 나타나던 진보적 감각과 디자인 대신, 관습적인 형식과 평범한 디자인을 보여줄 수밖에 없었다고 할 수 있다. 「지속적 건축」에서 다루었던 내용은 주로 현대건축 국제회의의 회합 내용에 관한 요약과 *Opbouw*, *Quadrante*, *Architectural Record* 같은 외국 잡지들의 요약물로 이루어졌기 때문이다. 그러나 결과적으로 볼 때, ABC 그룹이 초기에 현대건축 국제회의에 미쳤던 영향은 근대건축의 표준화, 합리화와 같은 기능주의 주제의 채택에 결정적 역할을 했다는 점에서 이들의 중요성을 인식할 수 있을 것이다.

5. 결론

국제적 구성주의의 형성을 배경으로 탄생된 ABC 그룹의 발전 과정과 디자인적 특성, 그리고 구성주의 단체인 신건축가 협회와 독일, 스위스 공작 연맹과의 관계와 이 그룹의 현대 건축 국제회의에 대한 영향들을 분석함으로써 다음과 같은 결과를 얻었다.

1) ABC 그룹은 엘 리시츠키를 중심으로 한 구성주의와 독일의 좌익적 지식인들과의 교류에 의해 탄생된 국제적 구성주의의 결과로 탄생되었다고 할 수 있다. 또한 구성원들의 급진적인 정치적 성향으로 인해 실험적인 요소주의-구성주의-신즉물주의를 종합한 디자인을 택했다고 할 수 있다.

2) ABC 그룹은 엘 리시츠키의 주도에 따라 신건축가 협회의 구성주의적 디자인을 선택했지만, 신건축가 협회의 상징적이고 순수한 디자인과 달리, 보다 실용적이고 기능적인 디자인으로 수정하여 독자적인 방식을 수행했다. 그러므로 ABC의 디자인은 구성주의의 경향과 신즉물주의-기능주의 경향의 두 가지 경향으로 대표된다. 그리고 이러한 수정된 방식을 통해 러시아 구성주의 건축보다 더욱 현실적인 국제적 구성주의의 건물들을 많이 실현할 수 있었다고 할 수 있다.

3) ABC 그룹은 바이마르 공화국의 좌익적 성향에 의해 공작 연맹의 집합주거 단지계획에 참여하게 되었으며, 결과적으로 ABC의 영향에 의해 당시 집합주거의 형태가 요소주의적이며, 국제적 구성주의의 경향으로 되었다고 할 수 있다.

16)Sima Ingberman, *op. cit.*, p.150.

4) 현대건축 국제회의는 초대 회장이 ABC 그룹 회원의 자격으로 됨으로써 ABC 그룹의 의견들이 지배적으로 되었다. 또한 이후의 근대 건축 디자인을 이끌게 되는 현대건축 국제회의의 이론들이 ABC의 영향을 받게됨에 따라, 근대 건축 디자인의 주요 주제가 ABC가 주장했던 기술적 혁신에 의한 생산과 표준화, 그리고 기능주의적이며 신축물적인 형태로 되었다고 할 수 있다.

참고문헌

1. 진경돈·이강업, ABC 국제 구성주의 건축운동의 기능적 특성에 관한 연구, 대한건축학회 논문집, 1997, 3.
2. 최재석, 네덜란드 근대건축에 관한 연구-데 스틸 건축전에 관해서, 대한건축학회 논문집, 1992, 4.
3. Banham, R., *Theory and Design in the First Machine Age*, 윤재희, 지연순역, 제1기계시대의 이론과 디자인, 세진사, 1987
4. Framton, K., *Modern Architecture: A Critical History*, 정영철·윤재희역, 근대건축사, 세진사, 1988,
5. Hays, M., *Modernism and the posthumanist subject*, the MIT Press, 1995.
6. Ingberman, S., *ABC: International Constructivist Architecture, 1922-1939*, The MIT Press, 1994.
7. Mattie, E., *Functionalism in the Netherlands, Architectura & Natura*, 1995.
8. Tafuri, M., *The Sphere and the Labyrinth*, The MIT Press, 1987.

<접수 : 2001. 12. 31>