

## 세계 정상을 향해 끊임없이 전진하는 한국정보통신대학원대학교



안 병 업 총장

21세기 디지털경제의 핵심인프라로서 정보통신분야가 자리매김되고 있다.

우리나라 정보통신 인재양성과 나아가 국가 기술경쟁력의 우위확보에 매진하고 있는 한국정보통신대학원대학교를 방문하여 대학의 현황 및 중장기 발전계획 등에 대하여 취재한 바를 소개한다.

- 탐방자주 -

### □ 개 요

- 총장 : 안병엽
- 설립 : 1997. 12. 5.
- 주소 : 대전광역시 유성구 화암동 58-4번지
- 연락처 : 042-866-6114
- 홈페이지 : <http://www.icu.ac.kr>

- 1997. 07. 16. 학교법인 한국정보통신학원 설립 허가(교육부)
- 1997. 12. 05. 한국정보통신대학원대학교 설립 인가(교육부)
- 1998. 03. 02. 개교 및 신입생 입학식
- 1999. 08. 26. 제1회 학위수여식(공학석사 8명, 경영학석사 4명)
- 2000. 02. 24. 제2회 학위수여식(공학석사 46명, 경영학석사 7명)
- 2000. 08. 24. 제3회 학위수여식(공학석사 23명, 경영학석사 5명)
- 2001. 02. 22. 제4회 학위수여식(공학석사 53명, 경영학석사 11명)

### □ 연 혁

- 1996. 06. 11. 정보화촉진기본계획에 설립 기본구상 반영(정보통신부)
- 1997. 02. 10. 정보통신대학원대학 설립 기본계획 확정(정보통신부)

### □ 교직원 현황

(단위 : 명)

구분	교 원					직 원				총계
	교수	부교수	조교수	초빙	소계	법인	본부	부설	소계	
인원	8	21	12	2	43	3	30	40	73	116

### □ 학생 현황

(단위 : 명)

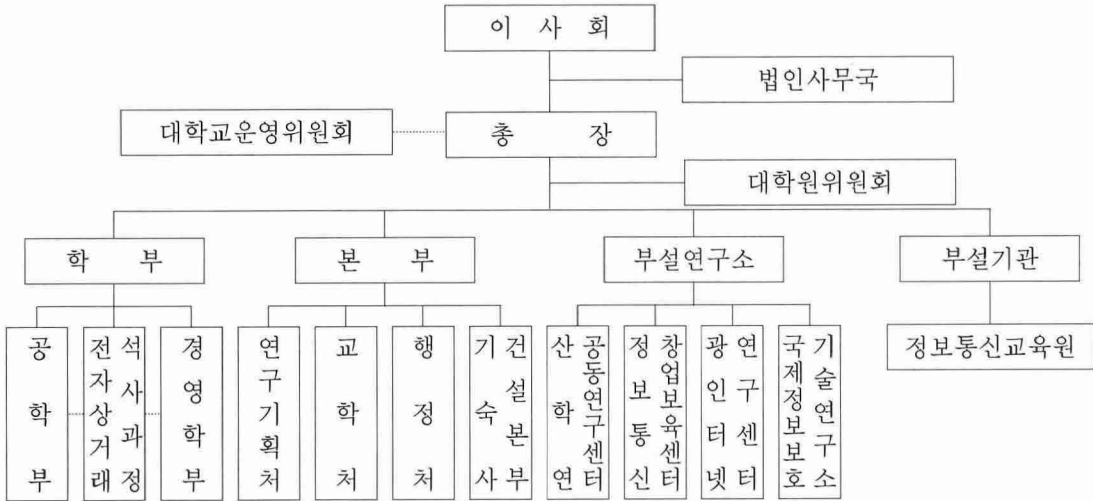
구분	재 적 생			졸 업 생(석사)				
	석사	박사	계	'98. 2.	2000. 2.	2000. 8	2001. 2	계
공 학 부	156	92	248	8	46	23	53	130
경 영 학 부	49	8	57	4	7	5	11	27
전자상거래	41	-	41	-	-	-	-	-
계	246	100	346	12	53	28	64	157

# 탐방기.....

## □ 시설 현황

- 부지 : 37,279평(기숙사 건설부지 3,822평 포함)
- 건물 : 7,098평(1·2·3호관)

## □ 조직 현황



## □ 교육 목표

ICU는 정보통신 및 관련분야에 대한 실천적인 교육과 연구활동을 통하여 정보통신 산업현장에서 요구되는 실용기술 개발능력 및 응용능력을 향상시키고 창의력을 개발함을 교육목표로 하고 있다.

- 정보통신산업계가 요구하는 문제 해결 능력과 기술개발능력 배양
- 첨단 정보통신기술의 연구 및 개발능력 배양
- 중소기업의 애로기술개발 능력 및 창의적인 모험기업의 창업능력 배양



한국정보통신대학원대학교 1호관 전경

## □ 특성화 전략

ICU는 새로운 교육 패러다임에 의한 특성화 전략의 추진을 통하여 우리나라 정보통신 지도인력 양성의 새로운 시범모델을 제시하고 있습니다.

### ○ 개인별 학위과정기획 제도

입학과 동시에 지도교수와 학생과의 상담을 통하여 학생 개개인의 적성과 희망분야를 고려한 최적의 맞춤형 학위과정을 편성하는 개인별 학위과정 기획제도를 운영하고 있다. 이에 따라 학생들은 자

신의 적성과 목표에 맞는 교과목, 인턴십 연구과제, 논문연구주제 등을 이수하게 됨으로써 목표 지향적인 학업을 수행하게 된다.

○ 인턴십연구과정 제도

현장 실무 및 연구개발 경험을 직접 체험·축적할 수 있도록 산업체 및 연구기관 등에 전일제 또는 시간제로 일정기간 동안 학생을 파견하는 인턴십 연구과정 제도를 운영하고 있다. 이에 따라 학생들은 의무적으로 한국전자통신연구원, 한국통신, 데이콤 등 산업 및 연구현장에 파견되어 최소 6학점을 이수하여야 한다.

○ 학제간 전공 제도

관련분야에 대한 폭 넓은 지식과 전문기술 및 전문경영 능력을 겸비할 수 있도록 학제간 전공제도를 운영하고 있다. 이에 따라 계열을 통합하는 교과목을 개설·운영함으로써 동일계열 내에서 다양한 전공과목을 이수할 수 있도록 하고, 아울러 공학부 학생은 경영학부 교과목을, 경영학부 학생은 공학부 교과목을 의무적으로 9학점 이상 취득하도록 하고 있다.

○ 주문형 교과과정 제도

기술변화 대응능력을 제고하고 산업 및 연구현장이 요구하는 수요자 중심의 교육을 위하여 주문형 교과과정 제도를 운영하고 있다. 이에 따라 정기적으로 산업 및 연구현장의 요구사항을 파악하여 교과과정 편성에 반영하고 있으며, 특히 첨단기술과 최신연구개발 결과를 최단 시일 내에 정규 교과목화 하고 있다.

○ 1년 3학기 제도

압축·강화된 교육과 집중적인 교육·연구 분위기를 조성함으로써 다양한 교과목 이수기회를 제공하고 학위기간을 단축하기 위하여 여름학기를 정규 학기로 하는 1년 3학기 제도를 운영하고 있다.

○ 상시 학생모집 제도

정시 학생모집과는 별도로 입학전형시기를 따로 두지 않고 연중 입학지원을 할 수 있는 상시 학생모

집제도를 운영하고 있다. 이에 따라 입학하고자 하는 자는 연중 입학원서를 제출할 수 있으며, 합격여부는 서류심사와 희망하는 지도교수의 면접 등을 거쳐 개인에게 통보되고, 입학은 봄학기·여름학기·가을학기중 학생이 자율적으로 시기를 선택할 수 있다.

○ 전 과목 영어강의 제도

모든 개설 교과목의 수업을 영어로 진행하는 전 과목 영어강의 제도를 운영하고 있으며, 점차적으로 Report, 시험 등 수업과 관련된 모든 교육을 영어로 진행할 계획이다. 외국인 학생들의 입학이 증가하여 영어강의에 대한 분위기가 자연스럽게 조성되고 있을 뿐만 아니라 급속한 세계화 추세에 부응하여 학생들에게 세계와 어울리고 경쟁할 수 있는 능력과 환경을 제공하기 위해서다.

○ 대학교운영위원회 제도

열린 대학교 운영을 위하여 기부금품을 출연하는 기관과 개인뿐만 아니라 학부모, 사계전문가, 졸업생 등 외부인사들로 대학교운영위원회를 구성하여 대학교의 운영전반에 대하여 참여할 수 있도록 하고 있다.

□ 주요 실적

ICU는 세계 정상을 향한 끊임없는 노력과 성과로 세계 정보통신 기술발전을 선도하는 대학교로 도약하고 있습니다.

■ 교육부문

○ 우수인력 양성

우리 대학교는 1998년 3월에 첫 강의를 시작한 이래 2001년 2월까지 공학석사 130명, 경영학석사 27명 등 총 157명의 석사졸업생을 배출하였다. 졸업생의 진로를 보면 우리 대학교 박사과정 진학한 44명을 제외한 113명은 모두 산업 및 연구현장(대기업 : 63명, 벤처기업 : 34명, 직장복귀 16명)으로 진출하였으며, 졸업생 대부분은 평균 2~3개 기관으로부터 취업제의를 받고 선택하여 취업하였다.

## ○ 학술논문 공모전 최우수상 수상

- 1999. 10. 한국통신 및 한국경제신문 주최 : 최우수상 및 장려상
- 1999. 11. SK텔레콤 및 동아일보사 주최 : 최우수상
- 2000. 06. 멀티미디어합동학술대회 : 우수상
- 2000. 07. 기업정보화지원센터 및 중앙일보 주최 : 장려상
- 2000. 08. 호암재단 주최 호암 청년논문상 : 최우수상
- 2000. 11. 중소기업진흥공단 주최 : 최우수
- 2000. 11. 대한전자공학회 주최 : 우수상
- 2000. 11. SK텔레콤 및 동아일보사 주최 : 동상
- 2000. 11. Photonics Conference 2000 : 우수상
- 2000. 12. 한국통신 및 한국경제신문 주최 : 우수상 및 입선

## ○ 질 위주의 학생선발

우리 대학교는 모집정원에 관계없이 소수 정예의 우수한 학생만을 선발함으로써 교육·연구의 질적 극대화를 추구하고 있다. 1999학년도에 210명 정원에 119명을, 2000학년도에는 215명 정원에 137명을, 2001학년도에는 290명 정원에 152명을 선발하였다.

## ○ 교육의 국제화 추진

우리 대학교는 세계를 무대로 활동할 수 있는 국제적인 감각을 갖추도록 전과목을 영어로 강의하고 있으며, 영어자격을 실시하여 석사과정 입학기준은 TOFEL 550점, 박사과정 종합시험 합격자격을 TOFEL 600점으로 하여 교육의 국제화를 추구하고 있다.

## ■ 연구·협력부문

### ○ 두뇌한국21사업 선정 및 1차년도 최우수대학 평가

우리 대학교는 교육부에서 21세기 지식기반사회에

대비한 고등인력 양성체제 구축을 목표로 추진한 두뇌한국(BK)21 사업에 특화분야인 “정보통신 석사과정 실무 전문인력 양성분야” 지원대상학교로 1999년 9월에 선정되어 정보통신부로부터 5년간에 걸쳐 총 70억 원의 사업비를 지원받고 있다. 한편 2000년도에 실시한 특화분야사업 수행대학 1차년도(1999. 9.~2000. 8.) 평가에서는 최우수 대학교로 선정된 바 있다.

### ○ 정보통신 선도적 기초연구사업 수행

우리 대학교는 1998년부터 2001년까지 정보통신부로부터 총 63억원의 연구비를 지원 받아 차세대 인터넷 기반 공동작업 환경기술, 고도 인터넷 네트워크 성능보증 및 광 CDMA 핵심기술, 차세대 유대 단말기 핵심기술, 벤처기업 경영·정책 및 우위 기술 연구 등 선도적 기초연구사업을 수행 중에 있다.

### ○ 정보통신산학연공동연구센터 운영

우리 대학교는 21세기 지식기반사회의 중추적인 역할을 담당할 정보통신 중소기업에 필수적인 차세대 기반기술 확보와 지속적인 기술축적 및 개발기술의 국제 산업화 등을 성공적으로 선도하기 위하여 정보통신부의 지원을 받아 부설연구소로 “정보통신 산학연 공동연구센터”를 운영하고 있다. 현재 28개 과제에 29개 업체가 참여하여 산학연 공동연구 및 기술개발을 수행하고 있다.

### ○ 정보통신창업보육센터 운영(중소기업청 지원센터 선정)

정보통신창업보육센터는 인터넷, 광통신, 정보보안 기술분야 등 정보통신분야에서 새롭게 창업을 기획하거나 창업을 시작한 중소·벤처기업들에게 사업장뿐만 아니라 정보통신 제품을 적기에 개발할 수 있도록 공동연구개발과 애로기술을 지원하고, 중소기업이 확보하기 어려운 첨단 정보통신환경 및 소프트웨어 연구개발에 필요한 고가의 도구·장비·정보·기술 등을 제공한다. 본 센터는 중소기업청에서 추진하고 있는 『창업보육센터』 지원사업 수행대학교로 2000년 5월에 선정되어 5년간에 걸쳐

정부지원금 29억원, 창업투자자지원금 68억원을 포함한 총 124억원의 사업비로 운영되고 있다.

○ 광인터넷연구센터 운영(한국과학재단 우수연구센터 선정)

광인터넷연구센터는 Self-routing 능력을 갖는 100테라급 광 패킷 인터넷 라우팅 핵심기술을 최종목표로 연구하고 있으며, 우리 대학교 교수 8명과 한국통신, ETRI 및 미국 NIST 등의 연구진을 포함한 총 17명으로 구성되어 있다. 본 센터는 과학기술부 및 한국과학재단으로부터 “신규 우수연구센터”로 2000년 6월에 선정되어 9년간에 걸쳐 정부지원금 86.5억원, 산업체지원금 86.5억원을 포함한 총 181.6억원의 사업비로 운영되고 있다.

○ 국제정보보호기술연구소 운영

국제정보보호기술연구소는 정보보호 분야의 국제적인 연구협력과 교류를 통해 암호와 정보보호 분야를 선도할 수 있는 국제적인 감각을 갖춘 고급전문인력을 양성하기 위해 정보통신부의 지원으로 설립되었다. 정보보호 분야는 국내외적으로 빠르게 발전하고 있어서 고급 전문인력이 크게 부족한 상태이며 국제적인 연구협력이 매우 절실한 분야로서 국제정보보호기술연구소는 설립과 함께 이를 선도하는 각종 인력양성 및 연구협력 프로그램을 추진해 나가고 있다.

○ 한국-스탠포드대학교 협력사업 수행

우리 대학교는 정보통신부와 함께 21세기 한국 벤처비즈니스를 이끌어 갈 젊은 인재를 양성하기 위해 「Stanford 대학 벤처비즈니스과정」을 운영하고 있으며, 제1차로 1999년 9월에 43명, 제2차로 2000년 10월에 50명을 교육한 바 있다. 본 연수과정은 AmBex 벤처그룹 이종문 회장이 Stanford 대학에 기금을 출연하여 「Stanford-Korea IT Program」을 개설하여 이루어진 것이다.

○ 한국-카네기멜론대학교 협력사업 수행

우리 대학교는 정보통신부에서 추진하는 「한국-

카네기멜론 S/W 전문인력 교육협력사업」의 일환으로 CMU S/W Engineering 전문교육과정을 운영하고 있으며, 2000년 5월에 제1기 연수생 35명을 선발하여 10주간에 걸쳐 카네기멜론대학에서 교육을 실시하였다. 본 교육과정은 국내의 S/W분야 전문인력에게 해외연수를 통한 선진기술 습득기회를 부여하여 세계적인 경쟁력을 갖춘 창의적인 전문가를 양성하는 프로그램으로서 정보통신부에서 국비로 지원을 하고 있다.

■ 환경부문

○ 24시간 캠퍼스 환경 구축 추진

우리 대학교는 캠퍼스를 정보통신 기술발전이 실현 되는 최첨단 Global Network University로 조성하고자 통합 정보 인프라 구축, 도서관 24시간 개방, 캠퍼스 내에 기숙사 건설 등 교육·연구·생활 환경이 연계되는 최적의 캠퍼스를 구축하고자 지속적인 환경구축 작업을 하고 있다.

○ 사이버대학 운영

우리 대학교는 하나로통신(주)과 제휴를 통해 산업체 근로자와 일반인, 그리고 석·박사학위과정 학생들을 대상으로 지난 2000년 3월부터 Cyber 교육과정 서비스를 개시하였다. 새로운 교육 패러다임의 변화에 능동적으로 대처하는 열린교육의 구체적 실현을 목표로 개설된 Cyber 교육과정은 실시간으로 진행하며 필요한 경우 수강자가 저장된 데이터 (Video/Audio File)를 다운로드해 반복 학습할 수 있도록 하는 On-Demand 방식도 채택하고 있다.

○ 첨단 교육·연구환경 구축 추진

우리 대학교는 세계 정보통신 기술발전을 선도하는 대학교로 도약하기 위한 기반환경을 구축하고자 대대적인 연구장비 확충을 추진하고 있다. 1999년에 약 65억원의 투자를 시작으로 2000년 40억원, 2001년 70억원, 2002년 40억원, 2003년 이후 매년 20억원을 투자할 계획이다. 