

양돈농장 전산관리를 위한 기록과 자료 입력

1. 자료의 기록

그동안 양돈농장의 전산관리를 위해 PigPlan을 사용해서 필요한 정보를 산출하는 방법에 대해 기술하였는 바, PigPlan에 자료를 입력하는 방법을 잘 모르는 농가들이 많았다. 따라서 이번 호에서는 양돈농장의 자료를 모아서 PigPlan에 입력하는 절차에 대해서 알아보도록 하자.

주간관리일지

【분만기록】 11월 12일(月) --> 11월 19일(日) 농장명: 초은농장

모돈번호	분만일	분만시 모돈상태(1)	유도체 사용(2)	분만 상태(3)	출산	생식 자돈 사고				생식 총체	분만시 비고사항
						미라	사산	기형	허약		
241999-9909	11-17	1	0	1	14	0	0	0	0		

【이유기록】

모돈번호	이유일	포유중 사고구분			알사		이유두수		포유병려 및 특이사항	이유시 모돈상태(4)	이유방법(5)
		검사	철사	기타	선입(+)	전출(-)	두수	총체			
241999-9908	11-16	2	0	0	2	0	8			1	1
241998-8603	11-16	1	0	0	1	0	10			1	1

【교배기록】

모돈번호	교배일	1차용돈/방법(6)	2차용돈/방법(6)	3차용돈/방법(6)	체중비 비교	코 드 번 호
241999-9908	11-13	202000-78 2	202000-78 2		0	
241998-8711	11-13	202000-78 2	202000-78 2		0	
2400-63-182	11-14	202000-78 2	202000-78 2		0	
201998-8310	11-14	202000-78 2	202000-78 2		0	
201999-9917	11-14	202000-78 2	202000-78 2		0	
241999-9905	11-14	202000-78 2	202000-78 2		0	
242000-4-49	11-14	2000-105 1	2000-105 1		0	

【임신돈 사고기록】

모돈번호	사고일	사고구분(7)	모돈번호	사고일	사고구분(7)
242000-4-49	11-13	1			

【모돈, 울돈 도·폐사 판매기록】

계좌번호	일수	사고일	구분(8)	원 인	판매 채종	판매 가격	결제 방법	판매 처
241998-8522	양	15	2	차명	160	100,000	현금	00유·판차
241998-8812	양	15	2		240	131,746	현금	00유·판차
242000-8-138	양	17	2			0		상인

【모돈, 울돈 전입, 구입기록】

종 종	계좌번호	일수	전입일	생 일	가 격	결제 방법	구 입 처

〈그림1〉 생산자료 입력예

최영찬 교수
서울대학교

유통 / 비육돈 관리일지

월 일 () → 월 일 () 농장명: _____
 * 결제방법: 1. 현금 2. 외상

날짜	구분 (1)	두수				자돈 일령	총체 Kg	금액 (만원)	결제 방법	거래처	돈급					구경 두수	도체 중 Kg	비고
		입	수	거	불						계	A	B	C	D			
11-16	1	8		35	43		5,370	6,709,284	현금	부경	9	12	9	13		13	3,866	

* 구분: 1. 주출허업체(조합) 2. 타육가공업체 3. 시장 4. 개인상인 5. 위탁진출 6. 자돈판매 7. 종돈판매 8. 자가선발 9. 자돈집업

날짜	두수	평균 일령	체중	돈사구분 (1)	원인 (2)	비고

5. 돈사구분:
 1. 자돈사 2. 육성사
 3. 비육사
*** 폐사원인:**
 1. 위계양 2. 대장균중 3. 장쇄세 4. 적상탈(파열)
 5. 근육공격이상 6. 근진진중 7. 영양적요인(기아증)
 8. 식미중 9. 육박세럼 10. 급성세럼 11. 피부병
 12. 원인 불명(급사) 13. 갑사 14. 비노생식기이상
 15. PED 16. TGE 17. 육사동병 18. 회장염
 19. 살모넬라증 20. 사코 21. 헤르너이

날짜	입고 구분	사료명	사료 분류	수량	단가	금액	결제 방법	거래처
11-13	1	포러스1호	2	100		150,430	현상	부경
11-13	1	정돈향탄	3	1,000		317,550	현상	부경
11-13	1	비육3	6	2,040		428,400	현상	부경
11-13	1	비육3	5	4,020		884,400	현상	부경
11-14	1	포유돈	8	2,000		452,000	현상	부경
11-14	1	비육3	5	4,020		884,400	현상	부경
11-15	1	정면태지오	4	5,040		1,254,960	현상	부경
11-16	1	소머2호	3	400		274,000	현상	소머
11-17	1	비육3	5	3,160		695,200	현상	부경
11-17	1	비육3	6	3,000		600,000	현상	부경
11-18	1	비육3	5	3,040		668,800	현상	부경
11-18	1	임신돈	7	3,040		674,080	현상	부경

*** 입고구분:** 1. 입고 2. 반품 3. 대어
4. 기타처분
*** 사료분류:** 1. 입몰이기
 2. 포유자돈 3. 이유자돈 4. 육성돈
 5. 비육전기 6. 비육후 7. 임신돈
 8. 포유돈 9. 후돈

날짜	입고 구분	약품명	약품 분류	수량	금액	결제 방법	거래처
11-14	1	단독	1	10	8,000	현상	항진약품
11-14	1	겐타친	10	10	34,000	현상	항진약품
11-14	1	파보	1	10	13,000	현상	항진약품
11-14	1	레스피유어	1	2	54,000	현상	항진약품
11-14	1	전스	10	5	35,000	현상	항진약품
11-14	1	878	3		1,020,000	현금	양돈협회

입고구분: 1. 입고 2. 반품 3. 대어
4. 기타처분
약품분류: 1. 백신 2. 치료제 3. 항생제 4.
 영양제 5. 홀론제 6. 구충제 7. 살충제 8. 소독
 제 9. 수역기구 0. 기타

날짜	거래 종류	거래내역	수량	금액	결제 방법	거래처
11-12	2	머지금균		7,065,850	현금	부경
11-13	2	자채소모분		13,000	현금	
11-15	2	정액구입비		84,000	현금	
11-16	2	인건비		1,500,000	현금	

거래종류: 1. 판매(수입,인출)
 2. 구매(지급,예치)
거래내역: 1. 인건비 2. 운노차리비 3. 수도광열비
 4. 지양이치 5. 수리수선비 6. 자채소모품비 7. 정액구입비
 8. 복리후생비 9. 수수료장비 10. 세세공과금 11. 대손금
 12. 돈판매출 13. 정부지원금 14. 집이외 15. 이시수익
 16. 현금 17. 예금 18. 출자및증권 19. 미수금 20. 대어금
 21. 소농기구 22. 비품 23. 머지금균 24. 차입금 25. 자돈금

〈그림2〉 거래일지 입력예

양돈농장의 경우 자료의 기록은 주로 생산 현장에서 일어나는 생산관리에 대한 자료와 사무실에서 일어나는 거래 및 재무자료가 있다. 양돈농장의 경우도 축사에서 일어나는 일들, 즉 교배, 임신, 분만, 이유, 사육의 현황들에 대한 자료와 사무실에서 주로 기록되는 출하, 구매, 대금 결제 등의 거래자료가 있다.

생산에 대한 자료를 입력하기 위해서 그림1과 같은 관리일지가 마련되어 있다. 양돈농장의 경우 일주일 단위로 생산의 각 과정들에

대한 관리가 이루어지므로 일주일에 관리일지상의 작업들에 대한 기록을 차례로 기록하게 된다. 예컨대, 2000년 11월 셋째주(12-18일)에 있었던 작업들을 보면, 관리번호가 LY-1999-9509라는 모돈이 11월 17일날 출산을 하였는데 총 14마리의 새끼를 낳았고, 사고는 없었다. 그리고 분만시 모돈의 상태는 정상이었으며, 유도제를 사용하지는 않았다. 그리고 분만의 상태는 순산이었다면, 주간관리일지의 분만기록에 그림과 같이 입력된다. 이와같이 이

유기록, 교배기록, 임신돈 사고를 입력하면 그림과 같이 된다.

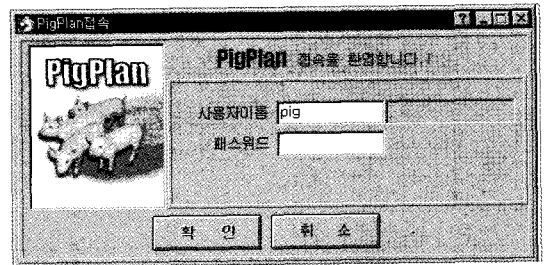
거래에 대한 자료를 입력하기 위해서 <그림 2>와 같은 거래일지가 마련되어 있다. 일주일 단위로 거래의 각 과정들에 대한 기록, 즉 출하, 사료구매, 약품구매, 기타거래등에 대한 사항들이 발생할 때 차례로 기록하게 된다. PigPlan의 경우 이들 자료를 이용하여 회계나 재무관리, 거래처관리 등이 자동으로 이루어지게 되므로 복식부기에 대한 농가의 지식을 필요로 하지 않는다. 또한 많은 양돈농장의 분석을 통해 양돈농장에서 필요로 하는 계정과 목들을 미리 설정하여 두었기 때문에 대부분의 농장에서는 거래가 현금으로 결제되었는지 외상으로 미루어졌는지만 기록하면 된다. 감가상각이나 자산평가에 대한 사항은 물론 원장전기, 제무제표의 산출도 모두 자동화 되어있어 사용이 간편하다. 예컨대, 2000년 11월 셋째주(12-18일)에 있었던 거래들을 보면, 먼저 비육돈 출하가 11월 16일 한차례 있었는데, 주출하업체인 부경으로 판매하였으며, 암돼지 8마리, 거세돼지35마리 하여, 합계 43마리를 출하하였다. 총출하중량은 5,310Kg이었으며, 판매금액은 6,709,284원으로 현금으로 결제되었으며, 등급은 A, B, C, D 각 9, 12, 9, 13두였고 도체중은 3,866kg이었다. 이와 같이 사료, 약품, 기타거래에 대한 사항을 입력하여 이유 기록, 교배기록, 임신돈 사고를 입력하면 그림과 같이 된다. 이농장의 경우 11월 해당주에 자돈 및 비육돈의 도폐는 없었다.

2 자료의 입력

관리일지와 거래일지의 기록이 끝나면 이들 자료를 PigPlan프로그램에 입력하게 된다.

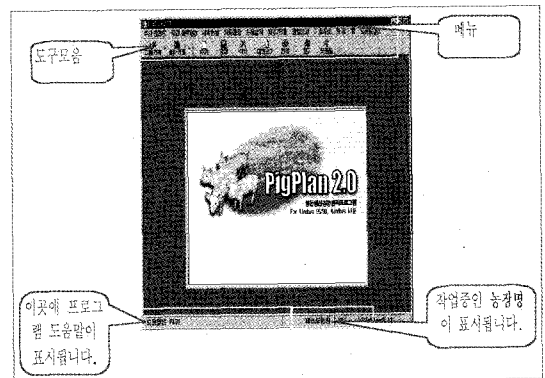


<그림3> Pigplan이 설치된 바탕화면

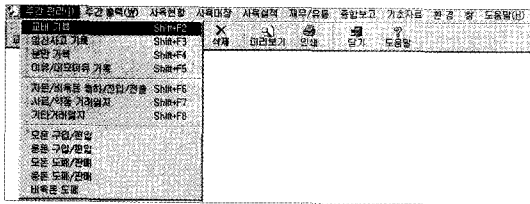


<그림4> Pigplan 사용자 입력창

먼저 프로그램을 실행시키기 위해 <그림3>에 있는 바탕화면의 PigPlan아이콘을 더블클릭하면 프로그램 실행이 된다. <그림4>와 같은 PigPlan 접속창이 나타나게 되는데 여기서 사용자이름(pig)과 패스워드(/)를 입력하게 된다. 그러면 프로그램 로딩화면이 나온후에 <그림5>와 같은 프로그램 초기실행화면이 나타나게 된다.



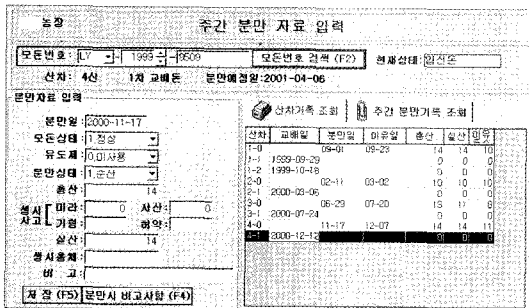
<그림5> Pigplan 초기실행 화면



〈그림6〉 주간관리 풀다운메뉴 화면

초기실행화면에서 기록하여둔 주간관리일지의 생산관리기록들을 입력하기 위해서는 먼저 〈그림6〉와 같이 메뉴에서 주간관리를 클릭하여 풀다운메뉴를 펼치게 된다.

풀다운 메뉴의 상단에 있는 서브메뉴들이 주간관리일지에 있는 교배, 임신, 분만, 이유에 관한 생산관리기록들을 입력하는 메뉴들이다. 먼저 분만기록을 입력하기 위하여 분만기록메뉴를 클릭하면 주간 분만 자료입력화면이 〈그림7〉처럼 나타나게 된다.

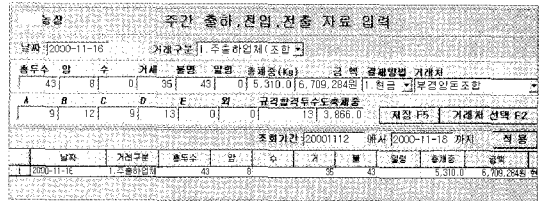


〈그림7〉 분만자료 입력화면

주간에 발생하였던 분만모돈들의 기록을 입력하기 위해서는 주간관리 일지에서 기록하여 두었던 분만기록들을 그림처럼 차례로 모돈개체번호, 분만일, 모돈상태, 유도제 사용여부 등의 순으로 차례로 입력한 후 저장버튼을 누르면 입력이 완료된다. PigPlan은 모돈번호를 입력하기 위해 키보드를 사용할 수도 있지만, 분만대기돈검색을 통하여 모돈들을 리스트한후 마우스를 사용하여 입력할 수도 있다. 또한 대상모돈번호를 입력하면 해당 모돈의

지금까지의 생산기록이 오른쪽에 있는 창에 나타나게 되므로 입력시 해당모돈에 대한 문제점을 점검할 수 있게 된다.

이유기록, 교배기록, 사고기록 등도 이와 같이 입력하면 된다.



〈그림8〉 거래자료 입력화면

주간에 발생한 거래관련 사항들을 기록한 거래일지 사항들을 입력하기 위해서는 〈그림8〉에 있는 풀다운메뉴에서 자돈/비육돈출하/전입/전출메뉴, 사료/약품거래일지메뉴, 기타 거래일지메뉴 등을 사용하게 된다.

먼저 주간출하에 대한 거래를 입력하기 위해서 주간자돈/비육돈 출하/전입/전출 입력메뉴를 클릭하면 〈그림8〉와 같은 주간 출하, 전입, 전출 자료 입력화면이 나타나게 된다.

〈그림2〉에서 기록하여 두었던 출하기록들을 그림처럼 날짜, 거래처 구분을 입력하고 총두수, 암수, 거세, 불명, 일령과 총체중을 차례로 입력하게 된다.

그다음에 금액과 결제방법, 거래처, 여타항목들을 입력하게 되는데 새로운 거래처가 생기게 되는 경우 거래처 선택버튼(F2)를 누른 후 거래처 조회창에서 거래처 등록 버튼을 눌러 새로운 거래처를 등록한다. 이상과 같은 방법으로, 사료/약품에 관한 기록과 기타거래에 관한 기록들도 할 수 있게 된다. **양돈**