

# 석유산업동향 및 주요정책

-산업자원부-

## 2000년 석유수입사 수입판매 급증

- 2000년도 석유제품 수입은 전년대비 9.6% 증가한 210백만B, 금액으로는 유가인상에 따라 전년대비 69.7% 증가한 6,194백만\$
- ▶ 수입유종별로는 LPG를 제외한 모든 유종에서 큰 폭의 증가
  - 휘발유·등유·경유는 국내소비감소에도 불구하고 국내 석유가격 인상에 따른 수입사의

- 내수판매 증가로 수입이 급증
- B-C유 및 나프타는 한전의 증유발전 확대, 석유화학제품의 수출증가로 원료소비가 늘어나 수입증가
- LPG는 국내소비증가에도 불구하고 중국수출 물량감소와 한국석유공사의 수입비축 물량감소로 수입감소

〈유종별 석유제품 수입〉

(단위: 천B, %)

	1998	증감율	1999	증감율	2000	증감율
휘발유	215	-	390	81.4	740	89.7
등유	5,103	△67.6	2,687	△47.3	6,870	155.7
경유	2,198	△29.9	2,311	5.1	2,818	21.9
B-C유	12,926	△51.7	16,497	27.6	25,107	52.2
나프타	105,100	32.5	101,119	△3.81	111,308	10.1
LPG	49,144	△14.1	57,659	17.3	55,763	△3.3
기타	4,680	△40.4	11,057	136.3	7,586	△31.4
계	179,366	△5.6	191,720	6.9	210,192	9.6

- 수입판매사에 의해 수입되는 석유제품은 휘발유·등유·경유 및 B-C유로서 전년대비 120.1%로 급증
- ▶ 99년 이후 석유제품 수입판매사가 지속적으로 증가하여 수입물량도 큰 폭으로 증가

- 수입판매사 : ('98) 2개사 → ('99) 8개사 → (2000) 13개사
- 총 수입중 수입판매사의 비중도 99년 1.4%에서 2000년 2.9%로 확대

〈석유제품 수입판매사의 수입〉

(단위: 천B, %)

	1998	증감율	1999	증감율	2000	증감율
휘발유	4	-	390	9,650.0	698	79.0
등유	14	-	1,005	7,078.6	2,147	113.6
경유	94	-	712	664.9	2,296	219.3
B-C유	0	-	626	-	884	41.2
계	112	-	2,740	2,346.4	6,030	120.1

※ 98년부터 수입판매사의 수입활동 시작

▶ 이에따라, 수입판매사의 내수판매 비중은 99년 0.3% 수준에서 2000년 0.8% 수준으로 확대

- 특히, 휘발유·등유·경유의 내수점유율은 '99년 0.7%에서 2000년 2.0%로 급증

〈수입판매사의 내수판매 추이〉

(단위 천B, %)

	1998	증감율	1999	증감율	2000	증감율
휘발유	5	0.01	355	0.6	725	1.2
등유	11	0.02	914	1.2	2,137	3.1
경유	90	0.07	694	0.6	2,280	1.7
B-C유	0	-	461	0.4	945	0.8
계	106	0.02	2,424	0.3	6,089	0.8

※ 내수비중은 총판매실적에서 수입사의 판매량 비교

## 가짜휘발유 특별단속 결과

### 가짜휘발유 적발 전년대비 32%증가

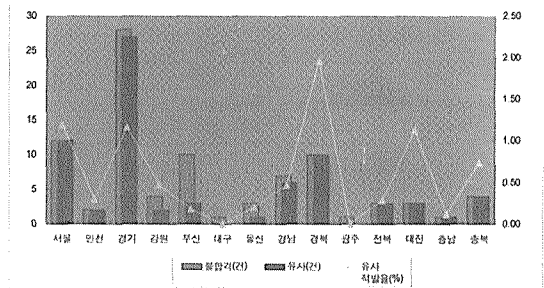
(2000.10.19~2001.1.31)

▶ 산업자원부는 한국석유품질검사소와 시·군·구, 경찰 및 소방서와 합동으로 전국주유소 및 시너제 조공장, 페인트판매업체를 대상으로 총 7,815개업소 13,101건의 가짜휘발유 특별단속을 실시한 결과 전년 동기대비 32% 증가한 74건의 가짜휘발유를 적발했다고 발표하였음

- 업소별로는 주유소 72건으로 97.3%, 일반판매소가 2건으로 2.7% 차지
- 지역별로는 서울·경기 39건, 경북 10건, 대전 3건 등으로 시너제조공장 및 페인트판매업소가 다량 분포되어 있는 지역의 가짜휘발유 적발율이 높은 것으로 나타남.

▶ 금번 특별단속 결과 나타난 가짜휘발유 불법유통실태는

- 주유소에서 불법제품을 정상적인 휘발유로 속여



판매하는 경우도 있으나 소비자가 불법제품임을 알면서도 연료비 절감을 목적으로 카센타·지하주차장·페인트점 등에서 구입사용하는 경우가 많은 것으로 나타났으며,

- 지속적인 품질검사 결과 주유소의 가짜휘발유 판매는 감소하는 추세를 보이고 있으나 시너제조업체 및 페인트판매업소, 카센타 등 불법경로를 통한 거래가 증가하고 있는 것으로 파악됨

▶ 향후 조치계획

- 가짜휘발유 유통근절을 위해 경찰청, 국세청 등

관계기관과의 공조 체계를 강화하고

- 시·도에 지속적인 가짜휘발유 단속 및 시너용기 외부에 용도의 사용에 대한 위험표시 스티커 부착 등 홍보요청

※ (예) “본제품은 페인트희석제로 제조된것으로 자동차용 연료 또는 기타의 용도로 사용할 경우 폭발의 위험성이 있으므로 용도외의 사용을 금함”

▶ 유사석유제품 불합격현황

구 분		불합격계		유사제품		품질저하	
		'99.11~2000.1	2000.11~2001.1	'99.11~2000.1	2000.11~2001.1	'99.11~2000.1	2000.11~2001.1
업소수	7,815	47	52	38	38	9	14
건수	13,101	65	89	56	74	9	15

▶ 지역별 단속결과(2000.10.19~01.1.31)

(단위: 건, %)

	검사실적	불합격건수	유사적발건수	유사적발율
서울	1,004	12	12	1.20
인천	669	2	2	0.30
경기	2,316	28	27	1.17
강원	426	4	2	0.47
부산	1,644	10	3	0.18
대구	972	1	-	0.00
울산	489	3	1	0.20
경남	1,274	7	6	0.47
경북	513	10	10	1.95
광주	239	1	-	0.00
전남	867	-	-	0.00
전북	1,035	3	3	0.29
제주	42	-	-	0.00
대전	267	3	3	1.12
충남	803	1	1	0.12
충북	541	4	4	0.74
계	13,101	89	74	0.56

▶ 연도별 휘발유소비량

	휘발유용자동차 등록대수(대)	증가율(%)	국내휘발유 소비량(전BBL)	휘발유소비량 (ℓ/대)
94년	4,813,495	20.3	51,089	1,687
95년	5,601,675	16.4	59,382	1,685
96년	6,427,783	14.7	67,971	1,681
97년	7,028,201	9.3	71,358	1,614
98년	6,950,807	-1.1	61,089	1,397
99년	7,077,525	1.8	63,879	1,435
2000년	7,214,061	1.9	62,382	1,375
연평균증가율	7.0%	-	3.4%	△3.4%

- 한국석유품질검사소의 기동단속반을 통해 가짜 휘발유 제조원료인 솔벤트, 톨루엔 등의 제조·판매업소에 대한 지속적인 단속 실시

- 관계부처와 협의를 통해 의도적인 불법휘발유 제조·공급자 및 사용자를 단속·처벌할 수 있는 법적 근거 마련(2001년중)

에너지통계체제의 개편방향

- 에너지수급통계를 보완하여 국제통계기준과 일치 시키기로 -

◇에너지통계체제 개편의의◇

- 에너지 수입·생산·전환·소비의 전과정을 보다 정밀하게 파악
  - 에너지 수급 및 절약정책 기본자료의 정확도 제고
- 기후변화협약 등 에너지·환경 부문 대외업무상 아국 신인도 제고

▶ 열량기준을 총열량에서 순열량으로 변경

- 현재의 열량기준은 응축열을 포함한 총열량 기준으로 국제적 기준인 OECD/IEA 순열량 기준과 다소 차이가 있음

- 현재 조사중에 있는 순열량 기준이 확정되는 대로 에너지 통계에 반영
- 다만, 기존 총열량 기준통계에 대해서는 순열량기준 병기

※ 현행기준과 순열량기준 적용시의 에너지소비량 비교(1999년 기준)

구 분	현행기준(A)	순열량 기준(B)	(A-B)
- 1차에너지소비량(천TOE)	181,363	174,883	△6,480
· 석유(천TOE)	97,270	90,789	△6,480
			△(6.7%)
- 최종에너지소비량(천TOE)	143,060	136,774	△6,286

\* ( )내는 순열량기준 변경시 총열량대비 증가율이며, 석유만 순열량기준을 적용한 것

- ▶ 석유제품 분류 세분화 및 원유투입·정제 과정 보완
  - 에너지수급밸런스에 제외되었던 원유를 공급부문에 포함하여 정제투입과 정제산출 과정 표시
  - 현재 석유제품이 직접 생산되는 것으로 표시되어 있으나, 원유 정제 과정에서의 산출로 표시하여 수급흐름을 정확히 파악
  - 정제과정에서 투입되는 첨가물(정제가스, 산소성분 등)등의 투입량 파악 반영
- ▶ 현재 에너지수급발란스에 누락되어 있는 일부에너지전환과정을 포함, 에너지수급의 흐름을 보다 정확히 파악
  - 자가발전 사업체의 발전량과 에너지투입량 반영

- 에너지투입량의 조사표 및 추계기준 마련
- 에너지 소비량을 업종별로 파악하여 최종소비부문에 반영
- 제철공정에서 발생하는 코크스가스 등의 흐름을 반영
  - 포항제철을 통해 전환가스 통계를 파악한 후 수급체계에 반영
- 원료탄, 코크스, 코크스가스 → 고로가스, 전로가스 등 포함기준 마련
- 과거통계는 가능한 반영하여 개편
- 산업단지에서 생산되는 열생산량 및 에너지투입량 반영

- 에너지투입량의 조사표 및 추계기준 마련
- 에너지 소비량을 업종별로 파악하여 최종소비부문 반영

- ▶ 석유제품의 소비용도를 에너지·비에너지로 구분 보완하여 순수에너지소비와 타 제품의 원료용 소비 구조를 파악
- LPG 소비량중 석유화학 원료용을 비에너지 소비

로 분류

- 윤활유, 석유코크스 등 신규 분류된 제품의 용도를 정확히 파악하여 에너지 및 비에너지 소비로 분류

- ▶ 재고통계에 누락된 부분의 개선방안을 마련

- 대 수요처의 재고량을 통계에 반영
- 규제완화로 보고의무 폐지된 부분의 재고통계 반영안 마련

〈석유류의 석유환산기준 예시〉

구분	제품명	현행		순열량(예시)		
		단위	환산계수	구분	단위	환산계수
석유류	원유	kg/kg	1.00	(순열량)	kg/kg	1.02
	정제원료	-	-	(추 가)	kg/l	0.82
	산소성분	-	-	"	"	0.70
	첨가제	-	-	"	"	0.89
	휘발유	kg/l	0.83	"	"	0.79
	등유	kg/l	0.87	(실내와	"	0.82
	-실내등유	-	-	보일러등유로	"	0.82
	-보일러등유	-	-	이원화)	"	0.84
	경유	kg/l	0.92	(순열량)	"	0.86
	병커-A유	kg/l	0.94	"	"	0.91
	병커-B유	kg/l	0.97	"	"	0.92
	병커-C유	kg/l	0.99	"	"	0.95
	나프타	kg/l	0.80	"	"	0.72
	용제	-	-	(추 가)	"	0.77
	항공유	kg/l	0.87	(순열량)	"	0.83
	아스팔트	-	-	(추 가)	"	0.99
	윤활기유	-	-	"	"	0.88
	윤활유	-	-	"	"	0.89
	정제가스	-	-	"	"	0.54
	파라핀왁스	-	-	"	"	0.85
석유코크	-	-	"	"	1.01	
기타제품	-	-	"	"	0.51	

※ 위 표의 열량기준은 단순예시로 확정된 열량 기준이 아님

## 국제에너지기구(IEA) 가입추진

- ▶ 정부는 오는 4월중 국제에너지기구(IEA: International Energy Agency)에 가입신청서를 제출키로 했으며, 5.16일 개최예정인 국제에너지기구 각료회의에서 가입이 결정될 전망이다라고 밝혔다
  - 우리나라는 1995년 경제협력개발기구(OECD) 가입 추진시 국제에너지기구에 가입의향서를 제출했으나, 당시에는 가입조건인 비축유 90일분을 확보하지 못해 가입이 무산되었음
- ▶ 그간 정부가 석유비축 증강사업을 꾸준히 추진해온 결과, 국제에너지 기구는 지난해부터 우리나라가 가입조건을 충족시킨다고 판단하여 가입을 적극 권유해옴에 따라 2000.10월부터 가입협상을 본격적으로 진행해 왔었음
  - IEA측은 우리나라가 가입조건을 충족할 뿐만 아니라 전력산업 구조개편을 적극 추진하는 등 우리나라의 에너지정책이 IEA 회원국들의 "Shared Goal"과 부합되며, 국제 석유시장에서 차지 하는 객관적 위치(석유소비 세계 6위, 석유수입 세계 4위)를 감안할 때, 가급적 빠른 시일내에 IEA에 가입하는 것이 바람직하다는 입장임
- ▶ 국제에너지기구는 1차 석유위기가후 산유국 모임인 석유수출국기구(OPEC)에 대응하기 위해 1974년에 만들어진 경제협력개발기구(OECD) 회원국들의 모임으로서
  - 석유수급 위기시 회원국간 공조, 대체에너지 공동기술 개발, 에너지정책 개발 등을 목적으로 하고 있음
- ▶ 국제에너지기구에 가입할 경우 주요 소비국의 에너지 집단안보체제 참여를 통해 에너지 위기관리 능력의 획기적 제고, 대체에너지기술 공동개발 참여 등이 등의 실익과 함께 국제 에너지외교의 위상강화가 기대됨
  - 산유국과의 협력시 주요 수입국으로서의 지위에 더하여 국제에너지기구 회원국 입장에서 참여할 수 있으며,
  - 기후변화협약 등의 에너지분야 다자협상시 IEA 회원국 모임의 일원이 됨으로써 협상동향 파악이 용이해지는 등의 시너지효과가 기대됨
- ▶ 한편, 정부는 그간 사회일각에서 제기되었던 국제에너지기구 가입시 석탄산업 보조금제도 폐지, 국내 수급안정을 위한 비축유 신속적 운용제한 등의 우려는 그간 국제에너지기구와의 협상을 통해 해소됐다고 밝혔음

### <참고자료>

#### IEA 개요

- ▶ 설립배경
  - 1차 석유파동직후(1974), 선진 에너지소비국들이 OPEC에 공동대응하기 위해 OECD 회원국을 중심으로 석유소비국 공동체 결성
  - 현재는 가스·전력 등 에너지 전반을 다루는 국제기구로 발전
- ▶ 회원국 현황
  - OECD 30개 회원국중 아이슬란드·멕시코·폴란드·한국·슬로바키아를 제외한 25개국이 회원으로 가입

- 최근 멕시코, 폴란드 등도 가입 추진중
- ▶ 주요기능
  - 주요 에너지 소비국간의 협력을 통한 국제에너지 시장의 안정
  - 국제 석유시장 교란시 비상수급대책 수립
  - 석유의존도 감축을 위한 이용효율향상, 대체에너지기술 개발 협력

- 국제 석유시장에 대한 정보시스템 운영
- ▶ 조직 및 인력
  - 이사회, 사무국, 4개 상임위원회 및 2개 특별위원회 구성
  - 사무국은 2001년 현재 약 150명의 직원근무
  - \* 예산은 회원국의 분담금으로 총당되며 규모는 연간 약 2,100만달러 수준

## 대한송유관공사 민영화계약 완료

산업자원부는 정부의 공기업민영화계획에 의거 2000년까지 민영화하기로 한 대한송유관공사의 정부보유주식 매매계약체결을 당초계획 대로 11월 28일 완료하였다고 발표함.

대한송유관공사의 민영화는 정부보유주식을 기존 주주인 SK(주), SK글로벌(주), LG칼텍스(주), 인천정유(주), S-Oil(주), 현대정유(주)가 각각 기존의 주식지분 비율대로 인수하는 계약을 체결하고 주식인수대금의 10%인 197억원을 11.28일 납부함으로써 이루어짐.

민영화된 대한송유관공사는 1990년 1월 20일 정부와 정유5사 및 항공2사가 합작으로 설립한 회사로 이용자인 정유5사가 공동으로 소유권을 완전히 인수함으로써, 안정적인 송유물량의 확보와 경영효율성의 제고가 기대되어 향후 경영여건이 크게 개선될 것으로 전망됨.

대한송유관공사는 수도권과 울산 및 여수를 잇는 남북송유관, 서산-천안구간, 인천-고양구간으로 구성된 총연장 1,058km의 송유관과 부속 저유시설을 보유

하고 있으며, 국방부로부터 위탁받은 미군송유관로를 운영하는 회사로 총자산은 8,699억원임.

이번에 대한송유관공사 민영화가 성공적으로 완료된 것은 그 동안 정부가 추진하여왔던 공기업민영화계획이 차질없이 추진되고 있음을 보여준 사례로도 큰 의미가 있으며, 다른 공기업의 민영화에도 매우 긍정적인 효과가 미칠 것으로 기대되고 있음.

### 〈참고자료〉

### 대한송유관공사 현황

- ▶ 설립 및 법적성격
  - 설립일자: 90. 1. 20설립(정부, 정유5사, 항공2사가 출자)
  - 성격: 민법상 주식회사
- ▶ 주요사업
  - 5개 정유공장과 서울·대구·광주 등 대도시를 연결하는 1,058km의 전국 송유관로 운영

- 인천-영종도간 항공유 전용 송유관로 건설 운용
- 국방부 소유 포함 - 의정부간 송유관로 수탁 운영

▶ 인원현황(2000. 9)

구분	상근임원	1급	2급	3급	4급이하	계
정원	4	11	43	70	250	378
현원	4	11	42	70	250	377

▶ 주주별 지분현황(2000. 9)

구분	정부	SK(주)	LG정유	인천정유	S-Oil	현대정유	석유공사	항공2사	계
주식수	10,454	3,666	2,819	530	1,812	1,439	830	947	22,496
비율(%)	46.5	16.3	12.5	2.4	8.0	6.4	3.7	4.2	100

▶ 재무현황

- 자산현황 : 자산 8,699억원, 자본 2,250억원
- 경영현황 : 매출 569억원(99년), 당기순이익 106억원

3. 15일, 5. 10 일)

- \* 정부주식 우선 매수권은 기존주주간 체결된 「투자합의계약서」에 의거 정유5사와 항공2사에 있음
- \* 정유 5사는 양수의사를 제출, 항공 2사는 양수의사 포기

▶ 주식매각 과정

- 기존주주에 대해 주식 양수의사 제출 요청(2000.

〈민영화 후 주식지분 변동〉

구분	현행		민영화 후			
	주식수	비율	양수주식수	총주식수	비율	매입금액
에트회계	10,454	46.5	-	*505	2.2	-
SK(주)	3,666	16.3	3,992	7,658	34.0	79,045
LG칼텍스정유(주)	2,819	12.5	2,262	5,081	22.6	44,792
인천정유	530	2.4	540	1,069	4.8	10,683
S-Oil(주)	1,812	8.1	1,690	3,502	15.6	33,455
현대정유	1,439	6.4	1,465	2,904	12.9	29,006
석유공사	830	3.7	-	830	3.7	-
대한항공	697	3.1	-	697	3.1	-
금호건설	250	1.1	-	250	1.1	-
계	22,496	100.0	9,949	22,496	100.0	196,981

주) 에트회계 총주식수의 "\*" 표시 숫자는 매각잔량 예정량