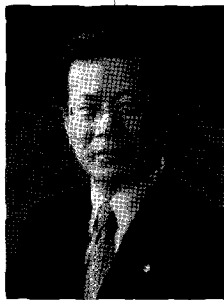


LG산전(주)

국내 선도기업에서 벗어나 세계적인 중전기·자동화 업체로 재도약 발판 마련



김 정 만 사장

- 경남 울주군, 1947년 11월 26일생
- 1965년 부산고등학교 졸업
- 1973년 부산대 경영학과 졸업
- 1973년 LG화학 입사
- 1997년 LG화학 전무
- 1999년 LG산전 부사장

1974년 설립하여 현재 전력기기 사업과 자동화 사업(자동화기기, 전동공구, 시스템), 금속가공 사업을 영위하고 있는 LG산전은 국내 산업용 전기·전자 선도기업이라는 기존의 고정관념을 모두 버리고 새로운 밀레니엄 시대의 세계적인 중전기·자동화 업체로 거듭난다는 야심찬 계획 하에 제2의 도약을 위한 발판을 마련하고 있다.

LG산전은 지난 '99년 빌딩설비사업과 동제련사업을 LG오티스社와 LG니꼬동제련社에 양도하는 등 감량경영에 돌입한 이래, 지난해에도 동박사업을 LG전선에 양도하여 사업구조 조정을 마무리하고 전력기기와 자동화기기 사업을 주력으로 재도약할 수 있는 발판을 마련했다.

또한, 보유유가 증권 매각 등을 통해 재무구조를 획기적으로 개선시키는 등 재무건전성 확보에도 지속적인 자구노력을 펼쳤다.

이러한 지속적인 구조조정에 따라 2000년도 매출은 약 7800억원 수준으로 외형으로는 전년 대비 55% 정도 줄어들었지만, 주력 잔류 사업의 지난해 매출은 전력기기 사업이 약 4500억원으로 전년 대비 29%, 자동화기기 사업이 약 2000억원으로 전년 대비 15%의 신장을 나타냄으로써 그 동안의 선택과 집중에 의한 사업구조조정 성과가 가시화되었다.



▲LG산전 청주공장

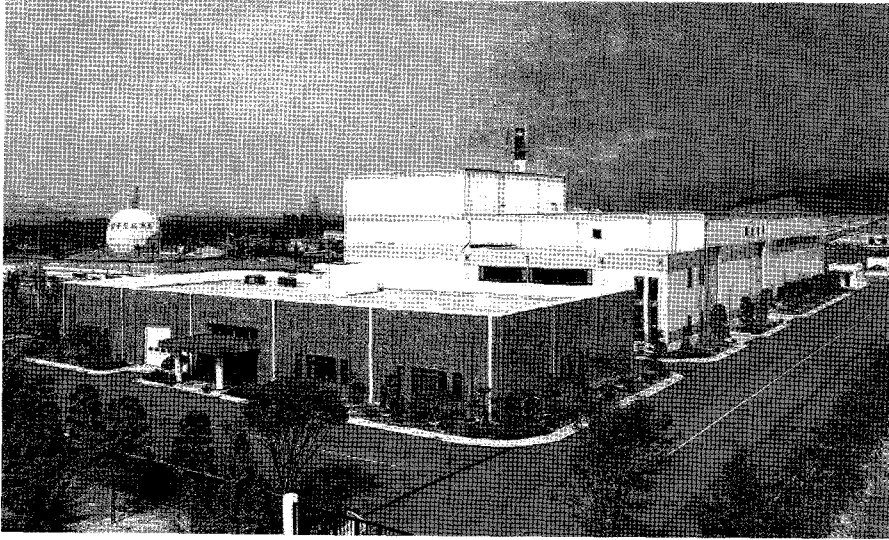
신임 대표이사 취임으로 새로운 도약에 가속

LG산전은 지난 3월에 그 동안 LG산전의 재무구조개선과 사업구조조정을 진두 지휘했던 김정만(金正萬) 부사장을 신임 대표이사 사장으로 선임함으로써 새로운 도약에 가속력을 더할 수 있게 되었다.

김정만 신임 사장은 '73년 LG화학에 입사한 이후 27년간 줄곧 재경업무를 담당한 재무통으로 꼼꼼한 일 처리와 과감한 결단력을 높이 평가받고 있다.

LG산전 김정만 신임사장은 취임하자마자 청주, 천안, 장항의 전국 사업장을 순회하는 등 의욕적인 행보를 보이고 있으며 또한 특약점 사장들과의 연쇄 면담을 통해 고객의 의견을 청취하는 등 현장경영을 주도하고 있다.

“모든 것을 제로베이스에서 다시 생각하자”며 ‘발상과 사고의 대전환’을 강조하는 김정만 사장은 올해 경영방침을 △미래 성장엔진 확보 △효율성 극대화 추구 △건강한 조직문화 구축으로 설정하고 중점 추진하고 있다.



▲ LG산전 전력시험기술센터

세계 최대규모의 저압 단락차단시험 용량 갖춘 전력시험기술센터 설립으로 세계 우수기업과 기술경쟁 본격화

LG산전은 지난 '96년 기공, 총 530여억원을 투자하여 지난 해 9월 세계 최대의 저압단락차단 시험 용량을 갖춘 전력시험기술센터 준공식을 갖고 본격 가동에 들어갔다.

LG산전 청주공장 내에 부지 2,400평, 건물 1,575평 규모로 설립된 전력시험기술센터는 국내 민간업계 최초로 1,500MVA 용량의 단락발전기를 전원으로 단락시험을 할 수 있는 대전력시험 연구소로서 단락발전기, 단락시험변압기, 자동측정 및 제어시스템 등의 첨단 설비를 갖추고 25.8kV-25kA의 고압단락차단 시험과 세계 최대 규모의 용량인 600V-200kA의 저압 단락차단 시험이 가능한 연구소이다.

전력시험평가 서비스와 기술개발 업무를 수행하고 있는 전력시험기술센터가 본격 가동됨으로써 신제품 개발 기간의 40% 이상 단축이 가능하고, 그 동안 선진국에 의존하던 전력차단 및 전력 응용기술의 자립성을 갖게 되어 해외 선진사와의 제품개발 경쟁을 본격화할 수 있게 되었다.

또한, 양산 제품에 대해서는 주기적인 시험실시를 통하여 제품 신뢰성 확보에 기여하게 되며, 신기술을 예측하기가 보다 용이하여 새로운 제품 모델 개발을 가속화할 수 있어 수출증대에 큰 영향을 미치고 있다.

전력시험기술센터는 지난 해 국내 전력·전기분야 민간업계 최초로 산업자원부 기술표준원의 한국교

정·시험기관(KOLAS : Korea Laboratory Accreditation Scheme)으로부터 국가공인시험기관으로 인정받은 바 있다.

이에 따라 LG산전 전력시험기술센터에서 발급하는 시험성적서가 국내에서 뿐만 아니라 국가간 상호인정제도에 따라 미국, 일본, 호주, 홍콩 등 아시아·태평양 시험인정기구(APLAC : Asia-Pacific Laboratory Accreditation Cooperation)의 회원국에서도 공신력을 갖게 되었다.

또한, 그 동안 국내 중전기 업체들이 수출을 위해 해외에 나가서 시험성적서를 발급받던 불편함을 해소할 수 있게 되었을 뿐만 아니라 국가간 상호인정제도 활용으로 해외수출시장 개척이 용이하게 되었다.

뿐만 아니라, LG산전은 UL(미국안전규격)과 CE(유럽공동체 인증마크) 규격 시험도 해외에 나가지 않고 자사 전력시험기술센터에서 관련자의 입회하에 실시할 수 있게 됨에 따라 신제품 개발기간과 비용을 최소화할 수 있어 제품 경쟁력을 확보할 수 있게 되었다.

LG산전은 네덜란드의 KEMA, 이탈리아의 CESI(이탈리아 중앙전력시험소 : Centro Elettrotecnico Sperimentale Italiano) 등의 외국시험기관과도 전략적 제휴를 통하여 시험성적 결과가 상호 인정될 수 있도록 추진중에 있어, 이 제휴가 이뤄진다면 국내에서 발급하는 시험성적서가 전세계 대부분의 지역에서 공신력을 가질 수 있어 국내 전력·전기분야 발전의 획기적인 전환점이 될 것으로 보인다.

고객밀착 통한 경쟁우위 확보와 해외시장 적극 공략으로 세계 자동화기기업체로 도약



▲ 폐쇄배전반시험

LG산전의 자동화기기(PLC, 인버터)는 그동안 6시그마활동, BIG Y 활동 등 혁신활동을 통한 지속적인 원가절감 노력과 기술경쟁력 확보를 위한 과감한 연구개발 투자의 결과로 가격 측면에서는 지금도 타 선진경쟁사 대비 경쟁력을 확보하고 있다. 또한 기술적인 측면에서도 중소형 제품은 선진제품과 어느 정도 경쟁력을 확보하고 있다.

LG산전 자동화기기는 국내 업체와의 차별화를 위해서 서비스 부문을 강화할 계획이다. 24

시간 웹서비스 지원체제를 강화해서 기술서비스를 지원하고 있으며, 수요가 많은 기본 모델에 대해서는 집중 투자를 하고 있다.

또한, 사후 서비스 외에도 사전 서비스, 교육, 사용 및 활용상의 기술지원 등 다양한 서비스를 통해 해외업체와 서비스 차별화를 추구해 나간다는 전략이다.

뿐만 아니라, LG산전은 지속적인 연구개발 투자를 통해 경쟁력 있는 제품개발에 심혈을 기울이고 있으며, 선진업체와의 전략적 제휴도 적극 추진하고 있다.

LG산전의 올해 PLC와 인버터의 사업전략은 PLC의 신시장 창출과 증대용량 인버터를 통한 매출확대로 요약할 수 있다.

PLC의 경우, 작년과 마찬가지로 제품의 풀 시리즈화를 완료한 자체 모델인 GLOFA와 MASTER-K 시리즈를 주력으로 국내 및 세계시장에서 영업을 전개할 예정이다.

인버터의 경우, 지난 해 신제품으로 출시한 중소용량 인버터인 SV-IG와 SV-IS5 시리즈를 주력으로 하여 증대용량 인버터인 SV-IH 시리즈와 벡터 인버터인 SV-IV 시리즈의 매출확대를 위한 영업활동도 적극적으로 추진할 계획이다. 특히, 엘리베이터나 섬유기계 등에 적용할 전용제품을 개발하는 등 전용기(專用機) 시장에 대한 영업활동도 한층 강화해나갈 계획이다.

지난 해 LG산전은 PLC 내수 매출은 435억원, 해외매출은 30억원을 기록했으며, 인버터의 내수매출은 315억원, 해외매출은 75억원을 기록했다.

올해 매출은 전년대비 내수는 약 10%, 수출은 50~60% 정도 신장할 것으로 예상하고 있다. ☑



▲ PLC 고객교육

• 연 혁 •

1974. 7	럭키포장주식회사 설립	1997. 6	베트남에 합작법인 설립
1987. 3	금성산전으로 상호 변경	1998. 11	저압기 생산 1억대 돌파
1988. 4	금성계전 배전반사업 인수	1999. 4	LG금속 합병
1988. 7	금성기전 배전반사업 인수	1999. 8	동제련사업 LG니코동제련사에 양도
1989. 7	금성자판기 흡수합병	1999. 11	자판기사업 캐리어LG사에 양도
1989. 12	산전부문 기술센터 설립	1999. 12	빌딩설비 사업 LG오티스사에 양도
1991. 2	국내 최초로 엘리베이터 국내설치 1만대 돌파	2000. 2	인천국제공항 수변전 시설사업 운영 개시
1992. 2	인공지능형 교통신호제어기 개발	2000. 3	하이브리드 구조의 차세대 분산제어시스템 개발
1993. 1	금성특수기기 합병	2000. 5	인버터 누적 판매대수 40만대 돌파
1993. 12	수출 1억불 돌파	2000. 7	국내 자동화업계 최초 중국 상하이에 서비스 지정점 개설
1994. 7	기업공개	2000. 7	동박사업 LG전선에 양도
1995. 2	LG산전으로 상호 변경	2000. 9	세계 최대규모 저압 단락차단시험 용량 갖춘 전력시험 기술센터 준공
1995. 9	금성계전, 금성기전과 합병	2000. 10	고압대용량 인버터 분야 국내 최초 ESCO제도 도입
1995. 12	중국 대련에 합작법인 설립	2000. 11	벤처기업과 아몰퍼스 몰드변압기 국내 최초 개발
1996. 5	인도네시아 합작법인 설립		