



『리사이클 2001』 추진계획

고유가시대 이후 재활용업체의 원자재난을 해소하기 위하여 「리사이클 2001」을 전개하여 각 가정과 사업장에 방치되고 있는 폐자원을 적극 재활용하고자 「골판지포장·물류」지에서도 환경부에서 2001년 3월 고시한 내용을 일부 발췌하여 게재한다.

<총괄>

- 추진배경 - 대국민 자원절약 인식 확산 및 재활용률 제고의 계기 모색
 - 고유가시대 도래이후 2000년의 폐자원가격은 '99년 대비 최고 50.7% 급등하면서
 - 폐지, 폐금속류 등 폐자원 수입비용이 '99년보다 32.7% 증가된 1조7천억원(14억\$)에 달하고 있는 실정
 - 반면, 폐자원의 재활용률은 감소하거나 답보상태
 - ※ 재활용률 1% 제고시 연간 687억원의 외화절감 가능
- 추진체계
 - 추진개요 : 2001. 3~4월까지 지자체, 한국자원재생공사, 민간단체 합동으로 「리사이클 2001」을 집중적으로 전개하여 가정이나 사무소등에 보관중인 폐자원을 수거 자원화
 - 수거된 폐자원은 사업자단체와 연계하여 재활용업체에 공급
 - 대상품목 : 폐금속류, 캔류, 폐지, PET용기 등
 - 환경부, 지자체, 한국자원재생공사, 폐자원재활용수집협의회, 자원재생재활용협회에 「리사이클 2001」 추진상황실 운영
 - 사업단체와 연계하는 폐자원 수거 운반지원, 재활용체계 운영 및 주간 수집처리실적 집계 평가
- 향후 추진계획
 - 「리사이클 2001」홍보물 제작 배포(2월)
 - 「리사이클 2001」전개(3~4월)
 - 추진실적 종합 평가(5월)
- 1. 추진배경
 - 고유가시대 도래이후 폐지, 폐금속류, 폐플라스틱 등 주요 폐자원의 가격이 급등하면서 수입비용도 크게 증가



○ 2000년 주요 폐자원의 시장가격이 '99년 대비 최고 50.7% 급등

(단위 : 천원/톤)

품 목	'99	2000	증가율(%)
폐 지	138	208	50.7
폐금속류	145	181	24.8
폐플라스틱	423	512	21.0

○ 수입비용도 '99년 대비 32.7% 증가된 17,011억원(14억\$)에 달하고 있는 실정

(단위 : 억원)

품 목	'99	2000	증가율(%)
계	12,820	17,011	32.7
폐 지	9,556	12,811	34.1
폐금속류	3,202	4,106	28.2
폐플라스틱	62	94	51.6

※ 자료출처 : 무역통계월보(관세청 : 2000.12)

□ 반면, 이들 폐자원의 재활용률은 여전히 저조한 실정

○ 폐지('98년 58.2%→'99년 59.0%), 폐금속류('98년 38.6%→'99년 20.5%), 폐플라스틱('98년 24.9%→'99년 25.6%)

⇒ 이에 따라「리사이클 2001」을 전국적으로 전개하여 국민들에게 자원의 절약과 재활용의 중요성에 대한 인식을 확산시키고 분리수거체계 개선방안도 함께 모색함으로써 재활용률 제고의 계기로 삼고자 함

※ 폐지, 폐금속류, 폐플라스틱의 재활용률을 1% 제고시 600억원의 외화절감

2. 추진체계

□ 추진 개요

○ 각 가정 및 사무실 등에서 잠자고 있는 폐자원을 집중적으로 수집하여 재활용사업자와 직접 연계시킴으로써 자원화를 도모

○ 행사기간 : 2001.3.2 ~ 4.30(2개월간)



- 주관기관 : 지방자치단체(시 군 구), 자원재생공사, 폐자원재활용 수집협의회, 자원재생재활(5개) 용협회, 새마을부녀회, 쓰레기문제해결을위한시민운동협의회
- 협조기관 : 환경부, 행정자치부, 교육인적자원부, 국방부, 산업자원부, 철강협회, 금속캔재활(13개) 용협회, 제지공업연합회, 한국 PET용기협회, 한국석유화학공업협회, 한국플라스틱재활용협회, 플라스틱공업협동조합, 환경상품제조협회

□ 집중수거 대상품목

- 물량부족 및 가격이 불안정한 품목(폐지, 폐금속류, 캔, 폐PET 등)

수집대상	폐자원 종류(예시)
가 정	폐금속류 : 주방용품 및 식기류, 캔류 종 이 : 잡지 및 서적류, 포장용지, 신문지, 우유팩 플라스틱 : PET병 등
농어촌지역	가정수집대상에 폐농기구류, 농촌폐비닐 추가
직장사무실	불필요한 참고자료 및 문서, 서류 등
학 교	다 쓴 노트류, 교과서 및 참고서 등
군 부 대	고철류, 안보는 잡지 및 서적류 등

□ 분리배출체계

- 가 정
 - 시 군별로 '대청소의 날'을 정하여 재활용품을 수집
 - 주거단지내 분리수거함에 배출하거나 새마을부녀회등을 통하여 배출(지자체 수거)
- 사무실 및 직장
 - 각급기관에서 '사무실 정리의 날'을 지정하여 수집
 - 시 군 구, 자원재생공사, 폐자원 수집사업자단체에 수거요청
- 농어촌 및 군부대
 - 마을(부대)단위의 집중수거운동 전개(지자체에서 순회수거)
- 각급학교 : 다 쓴 노트 교과서 및 참고서 수거운동 전개

□ 수거 운반 및 재활용체계



- 시·군·구, 자원재생공사, 폐자원재활용수집협의회, 자원재생재활용협회에서 비상수거체계 유지
 - 가정, 사무실, 군부대, 각급 학교뿐만 아니라 새마을부녀회, 민간단체등에서 수거한 폐자원 까지도 수거

- 수거된 폐자원은 사업자단체에 유상매각(사업자단체에서 운반장비 지원)

폐자원

인수 사업자단체

- | | | |
|---------|---|------------------|
| · 폐지 | → | 한국제지공업연합회 (60개사) |
| · 폐금속류 | → | 한국철강협회 (13개사) |
| · 알루미늄캔 | → | 알루미늄생산업체 (20개사) |
| · PET | → | 한국PET용기협회 (8개사) |

- 사업자단체는 인수한 폐자원을 최종 재활용할 회원사(제지업체, 철강업체, PET재활용업체)에 배분

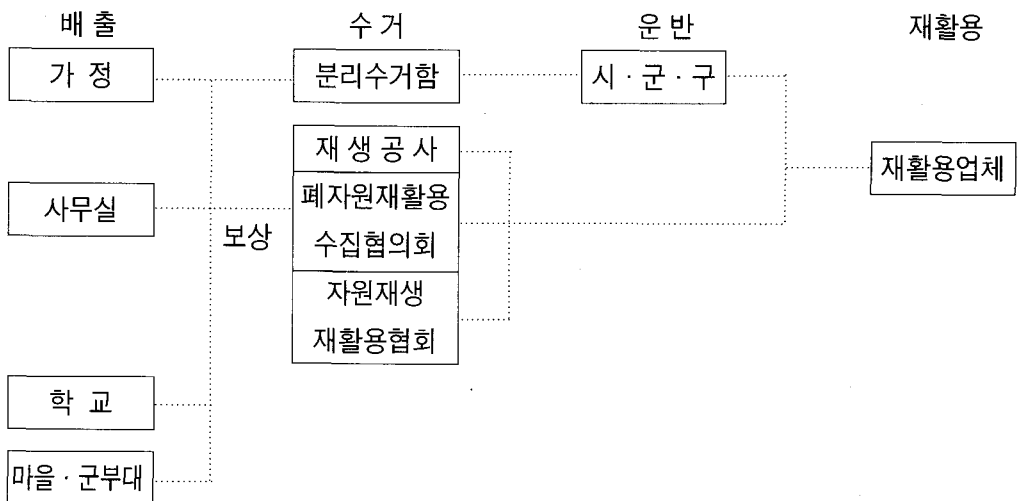
□ 보상체계

- 부녀회, 단체, 학교, 사무실 및 직장단위 등에서 대량으로 수거할 경우 깃가로 재활용제품 또는 현금을 보상

⇒ 현물보상시에는 재생화장지, 재생노트, 재생비누등 재활용품을 보상

- 환경상품제조협회는 현물보상에 필요한 재활용품 공급을 협조

<수거 운반체계도>





3. 각 기관·단체별 역할분담

□ 지방자치단체

○ 특별시, 광역시, 도

- 시·군·구의 「리사이클 2001」에 대한 행정 재정적 지원 실시
- 지역별 기관장회의 등을 개최하여 「리사이클 2001」의 기본취지 설명 및 적극적인 참여 유도
- 반상회 회보 등에 게재하고, 홍보 이벤트 행사 개최시 기관장이 참석하여 격려

○ 시·군·구

- 재활용품 수거체계를 최대한 가동하여 배출된 재활용품의 운반실시(청소행정 담당기관에 기동수거체계 유지)

- 수거방법은 지역별로 자체실정을 감안하여 결정

[예시] ① 기존의 분리수거함 이용

② 동사무소, 공터 등에 수거함 설치(거점수거)

③ 수거차량이 마을단위로 순회하여 수거

※ 홍보효과 거양을 위하여 가용공간을 활용한 거점수거를 최대한 확대

- 폐자원 수집에 따른 보상기준을 설정(환경상품제조협회는 현물보상용으로 사용할 재활용품 공급을 협조)

- 필요시 자원재생공사, 폐자원재활용수집협의회, 자원재생재활용협회, 재활용사업자단체(금속캔재활용협회, 한국플라스틱재활용협회) 등은 차량 장비를 적극 지원

□ 자원재생공사

○ 사업기간중 본부 및 지역사업소에 비상체계 유지

- 각급기관 및 단체요청시 수집된 폐자원을 즉각 수거할 수 있도록 준비체계 유지

○ 각급기관 및 단체요구시 수거용기와 차량등 장비를 지원

※ 사업기간중의 비상체계, 자금지원계획 등 수립

□ 새마을부녀회

○ 아파트 단지, 마을 또는 부락단위로 폐자원을 집중수거

○ 지방자치단체 또는 자원재생공사와 협조체계 유지



□ 교육인적자원부

- 각급학교별로 봄철 '대청소의 기간'을 설정하여 학교내의 폐자원을 발굴
- 환경실천교육의 일환으로 가정에 발생된 폐자원을 수집하는 운동 전개
- 도교육청, 시·군·구 교육청에 협조공문을 시달하고, 시·군·구 교육청은 각급학교의 추진을 독려

□ 국방부, 산업자원부, 농림부

- 산하부대, 기관, 단체(철강협회, 제지협회, PET용기협회, 한국석유화학공업협회, 플라스틱재활용협회 등)의 적극적 참여 권유

□ 행정자치부

- 정부부처 및 산하기관에서 봄철 '사무실정리의 날'을 지정하여 폐자원을 집중수거토록 유도

□ 재활용 관련 사업자단체 (10개)

- 관련단체 : 한국철강협회, 한국철스크랩공업협회, 한국제지공업연합회, 한국제지공업협동조합, 서울시고지도매업협동조합, 한국골판지포장공업협동조합, 한국플라스틱공업협동조합, 한국PET용기협의회, 한국발포스티렌재활용협회, 한국석유화학공업협회
- 수거된 재활용품 운송을 위한 차량 및 장비 협조
- 수거된 재활용품이 용이하게 재활용 체계에서 소화되도록 회원사의 협조체계 유지
- 품목별로 수급동향, 재활용 필요성 등에 대한 홍보 실시

□ 폐자원재활용수집협의회, 자원재생재활용협회

- 읍 면 동 또는 시 군 구의 수거 운반요청시 즉각 수거할 수 있도록 모든 회원사가 비상 수거 운반체계를 유지
- 수거된 재활용품에 대한 낫가구매등 최대한의 보상 추진

□ 환경단체

- 「쓰레기문제해결을 위한 시민운동협의회」 주관으로 「리사이클 2001」관련 캠페인등 민간 행사 적극 추진

◇ 환경부는 2. 28일부터 「리사이클 2001」추진상황실을 설치하여 폐자원 수급상황을 점검



- 시·도 및 시·군·구는 상황실 설치 또는 자체 청소관련 조직을 활용하여 상황을 유지하고, 한국 자원재생공사, 폐자원수집협의회, 자원재생재활용협회에는 자체 상황실을 설치

4. 홍보계획

- 「리사이클 2001」홍보전단 배포(한국자원재생공사)
 - 홍보전단 제작부수 : 10만부
 - 제작시기 : 2001년 2월
 - 활용방안 : 「리사이클 2001」행사 등을 통하여 배포
 - 소요예산 : 10백만원(재생공사 홍보비 활용)
- 「아줌마닷컴」을 활용한 홍보(한국자원재생공사) 및 모니터링 실시(환경부)
 - 사업기간중 불편사항 접수, 개선의견 접수
- 각 기관 단체별 홍보 이벤트 행사 개최 및 언론 방송사와의 연계 추진

5. 추진일정

- 2001.2.16 ~ 2.28
 - 각 기관별 자체계획 수립 및 행사준비
 - 환경부, 자원재생공사, 폐자원재활용수집협의회, 자원재생재활용협회는 상황실 설치
- 200.3.2 ~ 4.30
 - 「리사이클 2001」전개
- 2001. 5 : 추진실적 종합 및 평가
 - ※ 종합평가 후 유공자 포상 실시