

최근 우리나라의 인터넷 이용 실태 분석

A Study on the Actual State of Korea's Internet Usage

변재호(J.H. Byun) 공정경쟁연구팀 책임연구원
정성영(S.Y. Jung) 통신경영연구팀 책임연구원
정총영(C.Y. Jung) 공정경쟁연구팀 선임연구원
장송자(S.J. Jang) 공정경쟁연구팀 Post Doc.

본 고에서는 18세 이상 자택에서의 인터넷 이용자를 대상으로 한 인터넷 설문조사를 토대로 국내의 인터넷 이용실태를 종합적으로 살펴 보고 그 정책적, 사업적 시사점을 고찰하고자 한다.

I. 서론

국내 인터넷 이용자 수는 2001년 6월 말 현재 2,223만 명으로 전체 인구의 51.6%의 보급률을 기록하고 있다[1]. 특히 ADSL 등 초고속인터넷 가입자 수가 600만 명을 상회하고 있는 등 초고속망 보급률과 인터넷 이용시간(한달 평균 18.1시간)¹⁾ 측면에서 세계적인 주목을 받고 있는 실정이다. 그러나 이와 같은 높은 보급률에도 불구하고 국내 인터넷 이용자의 이용 실태에 대한 연구는 상대적으로 부족한 실정이어서 국내 이용자의 인터넷 이용환경에 적합한 정책 및 사업전략 수립에 어려움이 많은 실정이다.

본 고에서는 이러한 문제의 인식 하에 자택에서

의 인터넷 이용자를 대상으로 한 설문조사²⁾를 토대로 국내의 인터넷 이용실태를 살펴 보고 그 시사점을 고찰하고자 한다.

II. 표본설계 및 응답자의 인구학적 특성

설문조사 시 표본선정은 18세 이상으로 자택에서 주 1회 이상 인터넷을 접속하는 사람으로 한정하였으며, 대표성을 확보하기 위해 전국 인터넷 이용자 비율을 고려하여 지역별 연령별로 할당하였다. 설문조사는 인터넷 상에서 설문지를 노출시키는 인터넷 조사 방법으로 진행되었으며, 조사지역은 서울 및 6대 광역시로 한정하였으며 조사기간은 2001년 2월 1일부터 18일까지 총 18일간 진행되었다. 조사기간동안 설문 조사에 응한 유효 응답자 수는 총

1) 다국적 인터넷 조사업체 넷벨류(www.ntvalu.com)가 조사한 바에 따르면 한국인이 한 달 평균 18.1 시간 동안 인터넷을 사용하여 전세계 12개 조사대상 국가 가운데 가장 높은 사용시간을 기록한 것으로 나타났다(조선일보 2001년 1월 16일자).

2) 인터넷 설문조사 기관인 엠브레인(주)의 홈페이지에 설문조사 Pannel로 등록된 인터넷 이용자를 대상으로 설문조사한 결과임.

<표 1> 응답자의 인구학적 특성

연령별	10대(44.5%), 20대(24.5%), 30대(18.6%), 40대 이상(12.4%)
지역별	서울(52.8%), 부산(13.6%), 대구(8.1%), 인천(9.2%), 광주(5.2%), 대전(6.4%), 울산(4.7%)
성별	남자(48.4%), 여자(51.6%)
주거형태별	단독주택(33.3%), 아파트 등 공동주택(60.0%), 사택/기숙사(1.1%), 기타(5.6%)

1,202명이었다(<표 1> 참조).

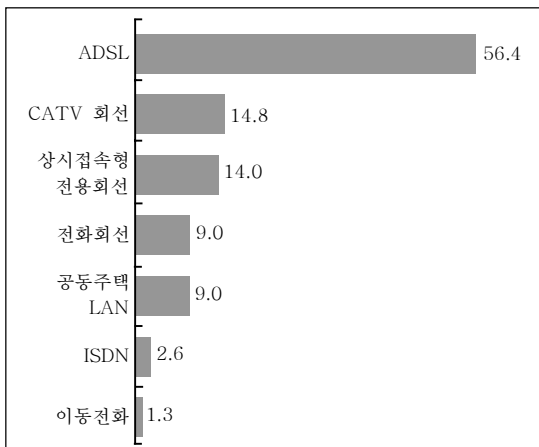
III. 인터넷 접속 환경 및 이용 현황

1. 인터넷 접속 환경

가. 인터넷 접속방법

주택에서 인터넷 접속 시 사용하는 통신회선은 ADSL(56.4%), CATV(14.8%), 전용회선(14.0%), 일반전화회선(9.0%)의 순으로 나타났다. 이처럼 일반전화회선의 비율이 낮은 것으로 나타난 원인은 상대적으로 초고속 인터넷 통신회선을 사용하고 있는 가입자의 인터넷 이용빈도가 높기 때문으로 추측된다(그림 1) 참조.

연령별로 볼 때 30대가 일반전화회선을 사용하는 경우가 가장 높은 것(12.6%)으로 나타났고, 주거



(그림 1) 인터넷 접속 시 사용하는 통신회선 비율 (단위: %)

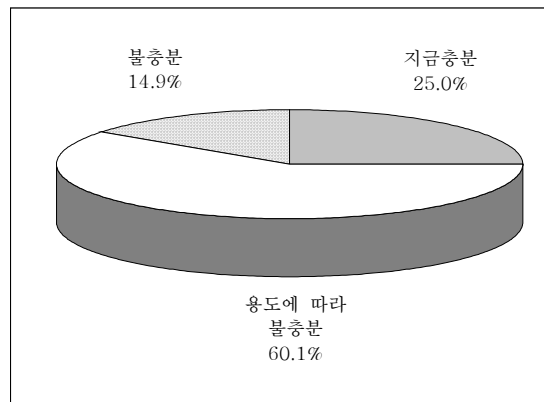
<표 2> 응답자 특성별 인터넷 접속 시 사용하는 통신회선 비율(단위: %)

응답자 특성 통신회선	연령별				주거형태별	
	10대 (n=535)	20대 (n=295)	30대 (n=223)	40대이상 (n=149)	단독주택 (n=400)	아파트 (n=722)
ADSL	55.1	54.9	59.6	59.1	45.3	64.4
CATV 회선	17.9	12.2	12.1	12.8	25.8	8.6
상시 접속형 전용회선	15.3	15.6	10.8	10.7	16.3	11.1
일반 전화회선	6.9	9.8	12.6	9.4	8.5	8.3

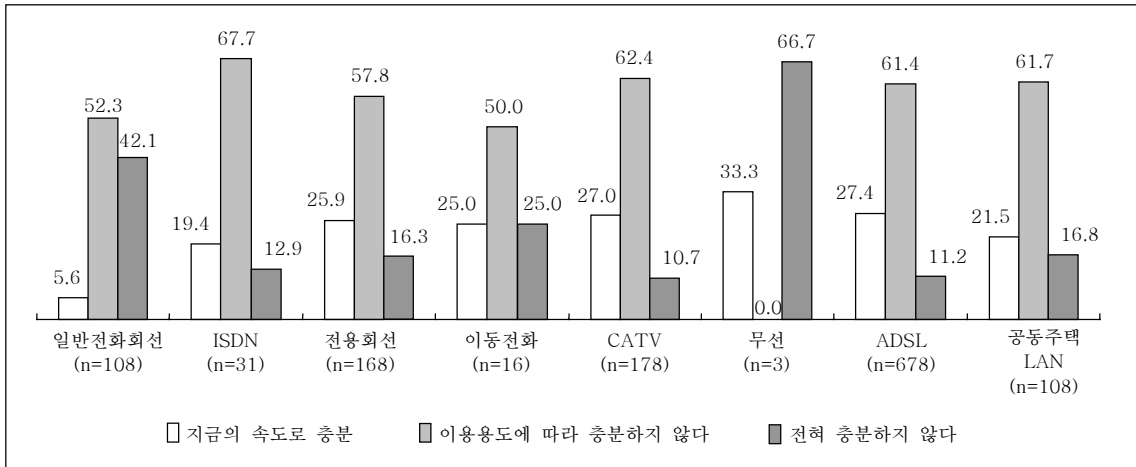
형태별로 보면 공동 주택의 경우 ADSL을 사용하는 경우가 압도적으로 높았으며(64.4%), 단독주택의 경우에는 공동 주택보다 ADSL 이용률이 낮았으나 CATV 회선 이용률(25.8%)이 높은 것으로 나타났다(<표 2> 참조).

나. 회선속도

현재 사용하고 있는 통신회선의 속도에 대한 만족도를 살펴보면 응답자의 25%가 지금 속도에 만족하고 있다고 응답한 반면, 용도에 따라 불충분하다는 응답은 60.1%, 전혀 충분하지 못하다는 응답은 14.9%로 나타나 전반적으로 이용속도에 불만족하고 있는 것으로 나타났다(그림 2) 참조.



(그림 2) 인터넷으로 이용하고 있는 통신회선 속도에 대한 만족도



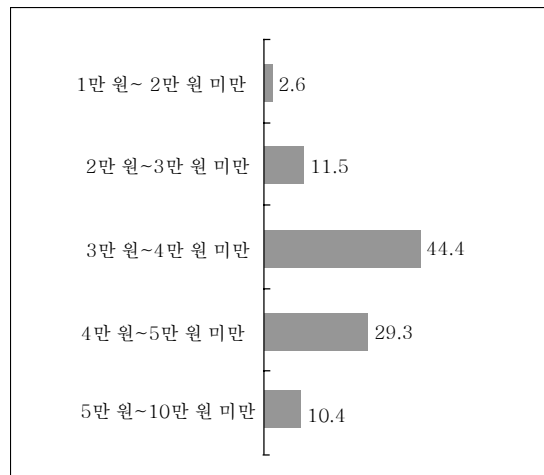
(그림 3) 현재 사용하고 있는 통신 회선 속도에 대한 만족도(단위: %)

통신 회선의 종류별 속도에 대한 만족도에서는 ADSL(27.4%), CATV 회선(27.0%), 전용 회선(25.9%) 등의 순으로 나타났고, 전혀 충분하지 못하다고 응답한 경우는 일반전화회선, 이동전화 등의 순서로 나타났다(그림 3) 참조.

다. 통신요금 수준

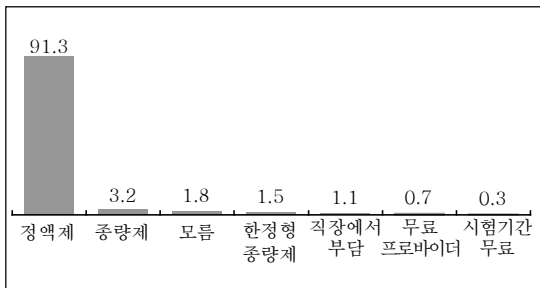
주택에서 이용하고 있는 인터넷 접속 서비스 제공업체의 현행 요금체계를 살펴보면 응답자의 대부분(91.3%)이 정액제를 사용하고 있으며, 그 외에는 종량제와 일정 사용량까지만 정액제 형태의 요금체계를 이용하고 있는 것으로 나타났다(그림 4) 참조.

주택에서 인터넷을 이용하기 위해 매달 지불하는 요금은 3만 원대가 44.4%로 가장 많았으며, 그 다음으로는 4만 원대가 29.3%를 차지함으로써 전체



(그림 5) 주택에서 매달 지불하는 요금 수준(단위: %)

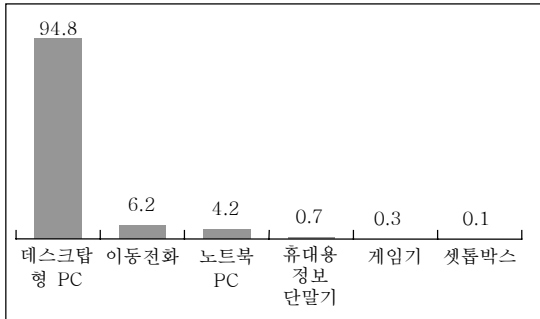
응답자의 73.7%가 3~4만 원대의 요금을 매달 지불하고 있는 것으로 나타났다(그림 5) 참조.



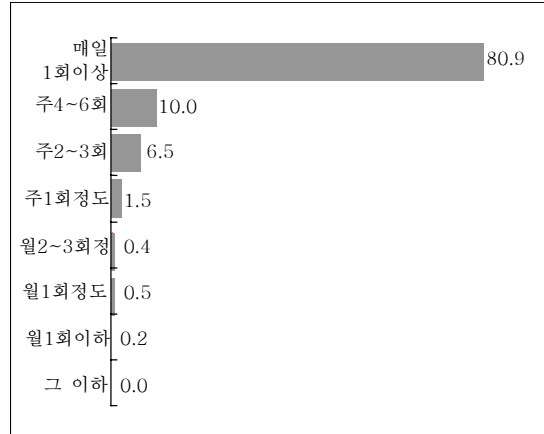
(그림 4) 주택에서 주로 이용하고 있는 인터넷 접속 제공 업체의 현행 요금체계(단위: %)

라. 단말기

주택 인터넷 접속 시 사용하는 단말기는 전체 응답자들의 94.8%가 데스크탑 형 PC를 사용하고 있는 것으로 나타났다. 이러한 현상은 아직까지는 데스크탑 PC와 유선을 이용한 인터넷 접속이 가정에서의 인터넷 접속의 주된 형태이며 무선단말기는 보편적인 인터넷 접속 수단이 아님을 보여주고 있다(그림 6) 참조.



(그림 6) 자택에서 인터넷 이용 시 사용하는 단말기 (단위: %)



(그림 7) 인터넷 이용 횟수(단위: %)

2. 인터넷 이용 현황

가. 인터넷 이용 횟수 및 이용 시간

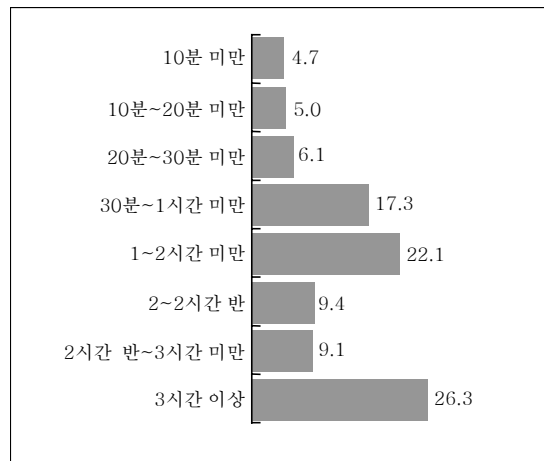
자택에서 인터넷을 이용하는 경우 80.9%가 매일 1회 이상 이용하는 것으로 나타났다(그림 7) 참조). 인터넷 1회 당 평균 이용 시간은 자택에서 인터넷을 사용할 경우 3시간 이상 이용하는 경우가 26.3%로 가장 높게 나타났고, 1~2시간, 30분~1시간 미만의 순으로 이용하고 있는 것으로 나타났다(그림 8) 참조).

나. 인터넷 서비스

인터넷 이용자들이 이용한 인터넷 서비스를 살펴 보면 자택에서 인터넷을 사용하는 경우 모든 사람이 전자메일 서비스를 이용하고 있는 것으로 나타났으며, 전자메일 서비스 다음으로는 잡지/신문, 웹사이트 열람, 인터넷 쇼핑 서비스 등의 순으로 이용하는 것으로 나타났다(그림 9) 참조).

다. 웹사이트 이용 정도

웹사이트 이용 시 가장 많이 이용하는 사이트는 검색사이트, 음악/비디오 제공사이트, 취미/전문사이트, 쇼핑몰/경매사이트, 뉴스/신문/날씨 정보제공사이트, 학술관련 사이트 순으로 나타났다. 반면에 거주지역정보사이트와 식당정보사이트, 가입하고

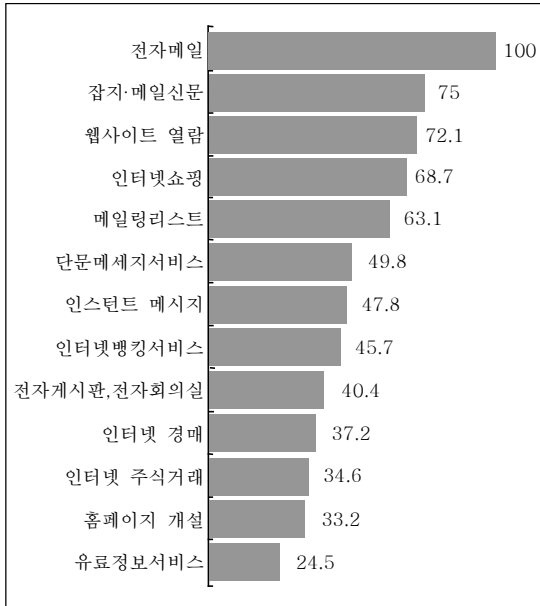


(그림 8) 인터넷 1회 당 평균 이용 시간(단위: %)

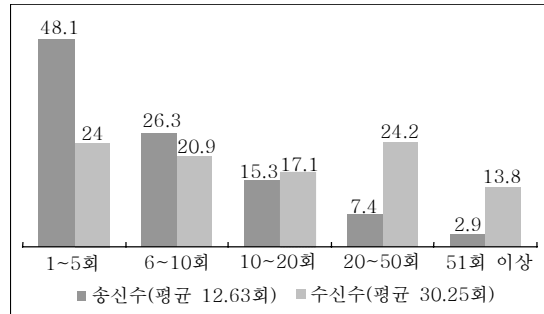
있는 프로바이더 웹사이트 등은 가장 이용률이 낮은 사이트로 나타났다(그림 10) 참조).

라. 전자메일

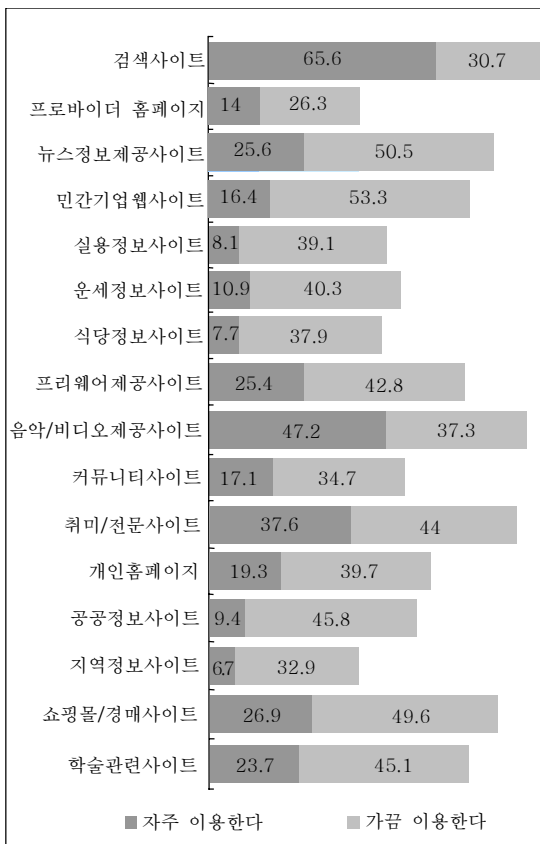
평소 전자메일을 송수신하는 경우 수신수가 송신수보다 훨씬 더 많은 것으로 나타났다(그림 11) 참조). 전자메일을 송수신하는 대상은 친구, 취미활동 서클이나 활동단체, 메일링 리스트, 인터넷 쇼핑몰, 인터넷 상에서 알게 된 사람, 거래처나 학교 관계자, 동거 가족, 포럼, 전자게시판 등의 순으로 나타났다((그림 12) 참조).



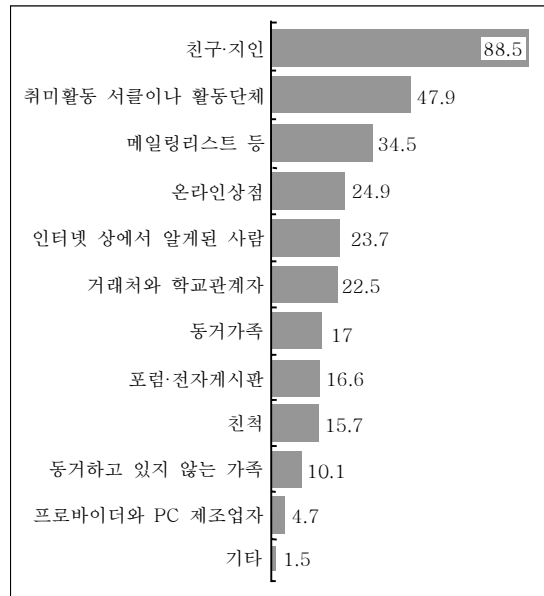
(그림 9) 최근 2~3개월 사이에 이용한 인터넷 서비스 (단위: %)



(그림 11) 일주일 동안 송수신하는 전자메일 수(단위: %)



(그림 10) 평소 웹사이트 이용 정도(단위: %)

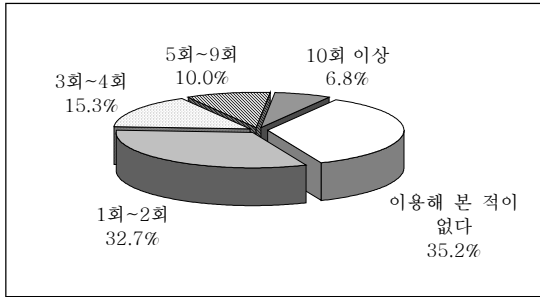


(그림 12) 평소 전자메일을 송수신하는 상대방(단위: %)

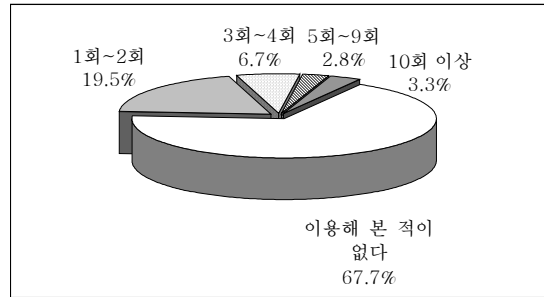
마. 인터넷 쇼핑

지난 1년간 인터넷 쇼핑을 경험한 응답자 비율은 64.8%로 조사되었다(그림 13) 참조). 10대들의 경우는 50.7%가 경험한 것으로 나타났고, 20대 이상은 약 76% 정도가 경험한 것으로 나타났으며, 30대가 인터넷 쇼핑 경험이 가장 높은 것으로 나타났다. (<표 3> 참조).

인터넷 쇼핑 시 1회 당 구매금액은 1~3만 원 미만이 가장 많은 것으로 나타났으며(그림 14) 참조), 성별로는 남성이, 연령별로는 연령대가 높아질수록 고가의 상품 구입 비율이 높은 것으로 나타났다.



(그림 13) 전체 응답자의 인터넷 쇼핑 경험(단위: %)



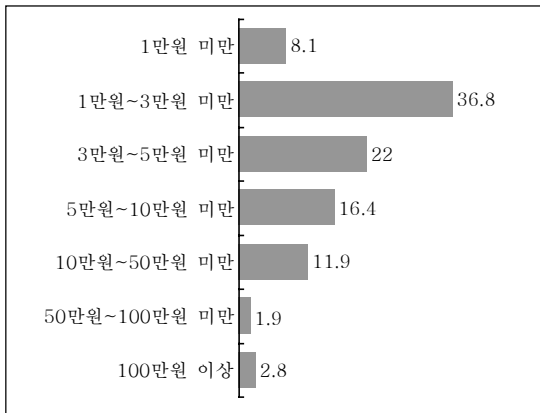
(그림 15) 지난 1년간 인터넷 경매 경험(단위: %)

<표 3> 연령별/특성별 인터넷 쇼핑 경험(단위: %)

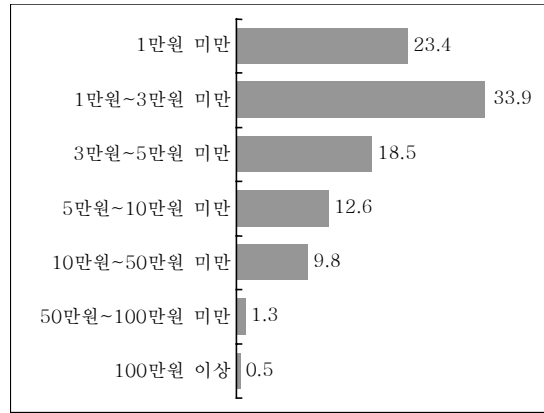
연령별	10대 (n=582)	20대 (n=295)	30대 (n=223)	40대 이상 (n=149)
최근 1년간이용경험				
이용해 본 적이 없다	49.3	24.4	22.4	24.8
1회~2회	29.7	35.6	32.7	37.6
3회~4회	10.8	18.3	19.3	19.5
5회~9회	7.5	11.9	12.6	11.4
10회 이상	2.6	9.8	13.0	6.7

<표 4> 연령별/특성별 인터넷 경매 경험(단위: %)

연령별	10대 (n=582)	20대 (n=295)	30대 (n=223)	40대 이상 (n=149)
최근 1년간이용경험				
이용해 본 적이 없다	71.2	61.4	65.9	69.8
1회~2회	18.5	23.1	19.3	16.1
3회~4회	5.6	7.8	6.3	9.4
5회~9회	2.2	3.1	4.0	2.7
10회 이상	2.4	4.7	4.5	2.0



(그림 14) 인터넷 쇼핑 시 1회 당 구매 금액(단위: %)



(그림 16) 인터넷 경매 시 1회 당 구매 금액(단위: %)

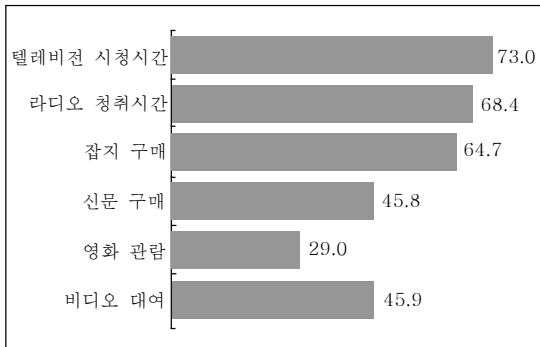
바. 인터넷 경매

지난 1년간 인터넷 경매를 경험한 응답자 비율은 32.3%로 나타났다(그림 15) 참조). 10대들의 경우 29%가 경험했고, 20대는 38.6%가 경험한 것으로 나타나 20대가 타 연령대에 비해 가장 적극적으로 경매에 참여한 것으로 나타났다(<표 4> 참조). 한편, 인터넷 경매 참가자들은 1~3만 원 미만의 상품을

가장 많이 구입하는 것으로 나타났고(그림 16) 참조), 남성과 연령대가 높아질수록 고가의 상품을 구입하는 것으로 나타났다.

사. 타 미디어와의 관계

인터넷을 이용함에 따라 타 미디어의 이용 시간이 전반적으로 감소하는 것으로 나타났다(그림 17)



(그림 17) 인터넷 이용에 따른 타 미디어 이용의 감소 (단위: %)

참조). 특히 텔레비전 시청시간이나 라디오 청취시간, 잡지구매 비율은 전체응답자의 60% 이상이 감소한 것으로 나타나서 타 미디어에 비해 인터넷의 영향을 크게 받고 있는 것으로 나타났다.

아. 인터넷 이용 시 불만/불안사항

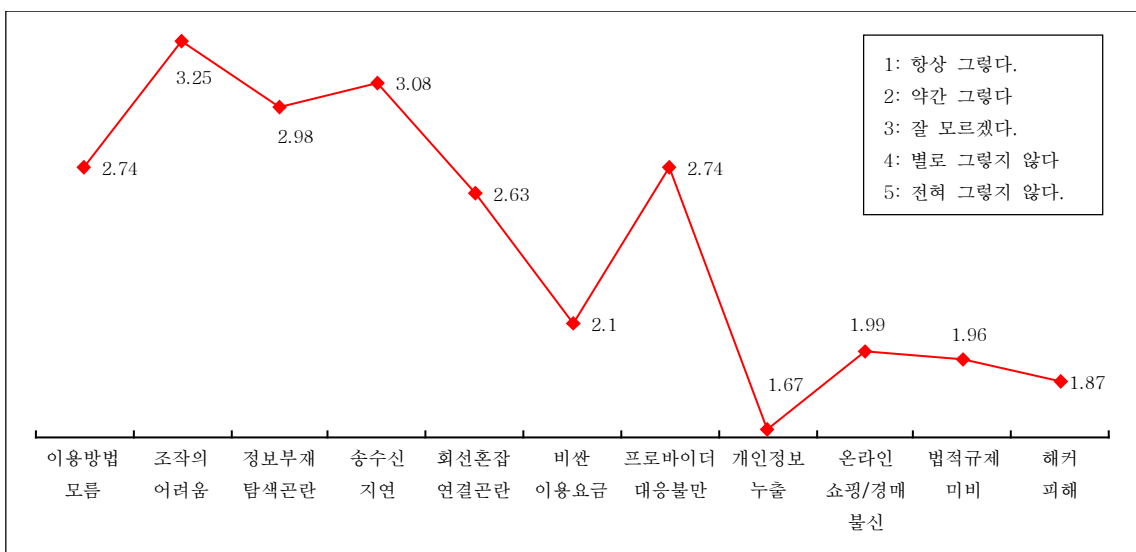
인터넷 이용 시 이용자들이 가장 우려하는 점은 개인정보누출이었으며, 해커에 의한 피해, 온라인쇼핑/경매불신, 법적규제 미비 등도 인터넷 이용자의 우려사항인 것으로 나타났다. 이는 전반적으로 인터넷 이용자들이 현행 정보유출방지 대책과 신용정보 유출방지 대책에 불안을 느끼고 있다고 해석할 수 있

을 것이다. 이외에도 높은 요금, 회선혼잡에 대해서도 상대적으로 불만이 있는 것으로 나타났다(그림 18) 참조).

IV. 맺음말

이상에서 살펴 본 국내 인터넷 이용 실태에 대한 설문조사 결과를 중심으로 그 시사점을 정리하면 다음과 같다.

첫째, 최근 들어 무선 인터넷 가입자 수가 급격히 증가하고 있는데, MIC에 의하면 2001년 6월 말 현재 국내 무선 인터넷 가입자 수는 2,124만 명에 달하고 있는 것으로 나타났다. 그러나 본 조사에 의하면 이러한 무선 인터넷 가입자 수의 증가에 비해 실제 무선 인터넷 이용자 수가 극히 미미한 실정로 나타났다. 그 원인은 여러 가지로 들 수 있겠으나, 유선의 경우 접속료가 정액제인데 반해 무선의 경우는 종량제를 적용하고 있는 점과, 접속속도 면에서 아직은 무선 인터넷이 유선 인터넷에 비해 훨씬 느린 점이 작용한 것으로 보인다. 따라서 무선을 이용한 인터넷 접속을 확산시키기 위해서는 인터넷 접속료에 대한 제도개선과 접속속도 개선이 시급한 것으로 판단된다.



(그림 18) 인터넷 이용 시 불만이나 불안을 느낀 점(평균점수)

둘째, 인터넷 이용자들이 느끼는 가장 큰 불만족 사항은 개인정보 유출, 해커에 의한 피해, 온라인거래상의 불안 등을 열거하고 있어 인터넷을 통한 상거래를 활성화시키기 위해서는 인터넷을 통한 정보 유출에 대한 기술적 대응방안 마련, 법적·제도적 규제 강화가 시급한 것으로 나타났다.

셋째, 인터넷 서비스 이용에 있어서 전자메일 이용률이 가장 높게 나타나고 있어서 ISP 및 인터넷 관련 사업자의 경우 전자메일을 중심으로 한 서비스 개발과 전자메일 이용환경 개선에 관심을 가져야 할 것으로 나타났다.

넷째, 인터넷 이용이 증가하면서 텔레비전, 라디오, 잡지의 이용률이 크게 감소하고 있는 것으로 나타났다. 이는 인터넷이 대체 미디어로서 강력하게 자리 잡았음을 의미한다. 따라서 정책 당국은 기존 TV, 신문, 지상파 방송을 중심으로 마련된 미디어 법령체계를 개편하여 인터넷을 포함한 새로운 법령체계를 수립할 필요가 있으며, 매체이용자와 사업자들은 기존 매체 위주의 광고전략에서 인터넷 광고,

인터넷 마케팅을 포함한 광고 및 마케팅전략을 구사하여야 할 것으로 판단된다.

다섯째, 응답자의 대부분이 초고속망 이용자들이 있음에도 불구하고 응답자의 상당수(60%)가 통신 회선 속도에 대해 불만을 갖고 있었다. 이는 서비스 프로바이더들이 가입 시 약속한 서비스를 제공하지 못하고 있거나, 고속서비스에 익숙해진 이용자들의 속도에 대한 기대감이 너무 크기 때문인 것으로 판단된다. 또한 ADSL 보급에 따라 정액제가 보편화되면서 사용량이 증가함에 따라 회선 혼잡이 발생한 것도 원인이 될 수 있을 것으로 보인다. 따라서 회선속도에 대한 불만을 해결하기 위해서는 사업자들의 서비스 품질에 대한 규제와 감시가 필요하며, 한편으로는 고속회선 수요 증대에 대비한 대책이 필요한 것으로 판단된다.

참 고 문 헌

- [1] <http://www.mic.go.kr>
- [2] MIC, 2000 한국인터넷백서, 2001.