



# 새로운 조경수 57

## - 산사나무 -



김 사 일  
전 임업연구원 산림환경부장

### 종류와 생육특성

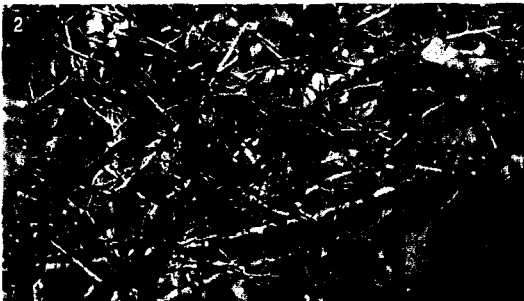
현재 우리 나라에 생육하고 있는 산사나무속에 속하는 나무는 크게 대별하여 산사나무, 아광나무, 이노리나무, 미국산사, 홍화서양산사등 5종이 있고 다시 산사나무중에 잎이 크고 결각(缺刻)의 열편(裂片)이 얇게 갈라지며 열매의 지름이

2.5cm인 것을 넓은잎산사 결각의 열편이 좁게 갈라진 것을 좁은잎산사 결각이 깊게 세열(細裂)된 것을 가새잎산사 잎 뒷면과 화경에 밀모(密毛)있는 것을 털산사 잎에 결각이 없는 것을 자작잎산사라고 세분하고 있다.

이들 수종의 공통된 생육특성은 내한성, 내조성, 내공해성이 강한 반면 내음성이 약하며 토심이 깊고 비옥한 사질양토에서 잘자라며 뿌리 맹가가 잘 발생한다.

### 조경소재로서의 활용가치

5~6월에 백색꽃이 피어 나무전체를 뒤덮고 있는 자태(姿態)도 아름답지만 가을에 주홍색 열매가 여러개씩 뭉쳐서 주렁주렁 매달려 있는 자태는 더욱 아름다우며 특히 낙엽후 주홍색 열매만 주렁주렁 매달려 있는 경관은 영롱한 구슬로 장식한 크리스마스 추-리 같은 황홀감을 만끽하게 하고 그리고 유일하게 분홍색 꽃이 피는 홍화서양산사나무는 한복으로 곱게 차려입은 새색시 같은 산뜻하고 아름다운 정경을 느끼



1. 산사나무의 꽃과 화서.  
2. 산사나무의 열매.



1. 산사나무의  
결실관경.  
2. 홍화서양산  
사나무의 화서  
와 꽃.

게 한다. 따라서 산사나무류는  
각종정원, 공원등에 경관조성  
용 조경수로 권장해 볼 만한  
수종이며 현재 세계 곳곳에서  
많은 종류의 산사나무가 조경  
수로 개발되어 재배되고 있다.

### 번식 및 양묘방법

<표 1> 산사나무류의 종류

국 명	학 명	일본명
산사나무	<i>Crataegus pinnatifida</i> BUNGE.	オオサンザシ
아광나무	<i>Crataegus maximowiczii</i> SCHNEID.	ミヤマサンザシ
이노리나무	<i>Crataegus komarovii</i> SARGENT.	ウスバサンザシ
미국산사나무	<i>Crataegus scabrida</i> SARGENT.	アメリカサンザシ
홍화서양산사나무	<i>Crataegus oxyacantha</i> L. var. <i>fore rubro</i> HORT.	アカバナセイヨウサンザシ

산사나무류  
는 분주(分株)  
와 파종에 의  
하여 번식이  
가능하지만 삼  
목번식은 발근  
율이 낮아서  
삼목에 의한  
번식은 기대하

기가 어렵다. 분주번식은 식목  
적기인 3월하순에서 4월상순까  
지 사이에 뿌리에서 발생한 근  
맹아(根萌芽)를 굴취하여 포장  
에 이식한 후 묘목으로 양성하  
면 되고 또 7~8월에 새로 발  
생한 맹아를 굴취하여 이식을  
하여도 활착율이 그렇게 나쁘

지 않다. 파종에 의한 실생모양  
성은 가을에 익은 종자를 채취  
하여 과육을 제거한다음 2년간  
노천매장을 하였다. 파종적기  
인 4월상순에 파내서 파종하되  
파종량은 m<sup>2</sup>당 0.5 l 정도 파종  
하고 0.5~1.0cm 정도의 두께로  
복토를 하면 된다.

산사나무 종자는 2년간 노천  
매장을 하였다 파종을 하여야  
발아가 되므로 다른종자에 비  
하여 노천매장 기간이 길며 노  
천매장을 잘못하면 종자가 썩  
을 염려가 있기 때문에 특히  
배수가 잘 되도록 노천매장을  
하여야 한다.

〈표 2〉 수종별 생육특성

종 명	잎과 가지	꽃과 열매	분포지역	생육입지
산사나무	<ul style="list-style-type: none"> <li>· 수고 6m정도 자라는 낙엽활엽수 소교목.</li> <li>· 가지에 털이 없고 가시가 있음.</li> <li>· 잎은 호생(互生)하고 넓은 난형, 첨두, 재저(裁底).</li> <li>· 잎의 길이 5~10cm 결각(缺刻)이 깊이 갈라져 있으며 특히 엽저 가까지의 결각은 중조(中肋) 가까이 까지 갈라지는 때가 있음.</li> <li>· 잎의 양면의 맥상과 엽병에 털이 있으며 가장자리에 뾰족하고 불규칙한 거치가 있음.</li> </ul>	<ul style="list-style-type: none"> <li>· 꽃은 5월에 백색으로 피며 지름은 1.8cm.</li> <li>· 화서는 산방화서로 지름이 5~8cm, 털이 없고 꽃밥은 홍색</li> <li>· 열매는 이과(梨果)로 둥글고 지름이 1.5cm.</li> <li>· 열매는 9~10월에 주홍색으로 익고 백색피목(皮目)이 있음.</li> </ul>	· 전국	산록, 산계곡 표고 100~1,200m
아광나무	<ul style="list-style-type: none"> <li>· 수고 5m정도 자라는 낙엽활엽수소교목.</li> <li>· 어린가지에 털이 있으나 점차 없어지고 가지가 적갈색이 됨.</li> <li>· 잎은 호생하고 넓은타원형 첨두, 예저.</li> <li>· 잎의 길이는 3~7cm, 폭 3~5cm.</li> <li>· 잎표면에는 털이 없고 뒷면과 엽병에 백색털이 있음.</li> <li>· 잎에는 얇은 결각이 있고 가장자리에 예리한 거치가 있음.</li> </ul>	<ul style="list-style-type: none"> <li>· 꽃은 5~6월에 백색으로 피.</li> <li>· 화서는 복산방화서로 용모가 밀생.</li> <li>· 열매는 처음에 밀모가 있으나 점차 없어짐.</li> <li>· 열매는 타원형이며 10월에 주홍색으로 익음.</li> </ul>	· 평안남북도, 함경남북도	심산계곡 표고 200~1,300m
이노리나무	<ul style="list-style-type: none"> <li>· 수고 5m정도 자라는 낙엽활엽수소교목.</li> <li>· 어린가지에 털이 있음.</li> <li>· 잎은 호생하며 정상(亭狀)으로 깊게 갈라진 결각이 있고 첨두, 심장저</li> <li>· 잎의 양면에 털이 없고 뒷면 엽맥위와 엽병에 털이 있으며 가장자리에 잔거치가 있음.</li> </ul>	<ul style="list-style-type: none"> <li>· 꽃은 5~6월에 백색으로 피며 꽃잎이 뒤로 젖혀지고 털이 있으며 암술이 4개.</li> <li>· 화서는 산방화서로 털이 있음.</li> <li>· 열매는 9~10월에 적색으로 익으며 열매표면에 피목이 없음.</li> </ul>	· 경상북도 강원도 이북	심산중복 이상
미국 산사나무	<ul style="list-style-type: none"> <li>· 수고 3m정도 자라는 낙엽활엽수관목.</li> <li>· 가지에 큰가시가 있는 것이 산사나무와 다름.</li> <li>· 일년생 가지에는 피목이 뚜렷하게 나타남.</li> <li>· 잎은 호생하며 난형, 첨두, 재저</li> <li>· 잎의 길이 3~9cm, 폭 2~8cm.</li> <li>· 잎의 가장자리에 결각상의 예리한 거치가 있음.</li> </ul>	<ul style="list-style-type: none"> <li>· 꽃은 5~6월에 백색으로 피며 지름이 2cm정도로 수술이 20개, 암술이 5개임.</li> <li>· 화서는 산방화서</li> <li>· 열매는 둥글고 지름 1cm정도</li> <li>· 열매는 10월에 적색으로 익으며 열매끝에 꽃받침이 남아 있음.</li> </ul>	· 미국	조경용으로 식재
홍화서양 산사나무	<ul style="list-style-type: none"> <li>· 수고 6m정도 자라는 낙엽활엽수소교목.</li> <li>· 단지(短枝)의 끝이 날카로운 가시로 변함.</li> <li>· 잎은 호생하고 장상(掌狀)으로 길게 갈라진 결각(缺刻)이 있음.</li> <li>· 잎가장자리에 불규칙한 거치가 있고 둔두, 예저.</li> <li>· 잎의 길이 2~5cm, 넓이 1~4cm</li> </ul>	<ul style="list-style-type: none"> <li>· 꽃은 5~6월에 분홍색으로 피.</li> <li>· 화서는 산방화서로 1개의 화서에 5~15개의 꽃이 피.</li> <li>· 열매는 둥글고 지름이 5mm 정도</li> <li>· 열매는 9~10월에 적색으로 익으며 열매끝에 꽃받침이 남아 있음.</li> </ul>	· 유럽, 북아프리카	조경용으로 식재

