

## 21세기를 주도하는 대학교 “세명대학교”

권영우 | 세명대 총장

### ◆ 역사, 연혁

1991년 중부권 교통 요충지이자 고등교육의 불모지라 할 수 있던 제천에 자리잡은 세명대학교는 '앞서가는 대학교! 미래를 밝게 여는 대학교! 21세기를 주도하는 대학교!'를 대학발전의 모토로 삼고 비약적인 성장을 해나가고 있다.

개교 10주년을 맞이하는 시점에서 한의과대학을 비롯하여 10개 학부 5개 학과에 총 8,670여명의 학생들이 학문탐구에 정진하는 중견대학으로 탄탄한 기반을 갖추게 되었다. 또한 외형적으로도 발전을 거듭하여 이제는 22개동의 건물을 가지게 되었고, 초고속 종합통신망을 구축한 민송도서관 등은 국내 대학에서 보기 드문 첨단시설로 꼽히고 있다. 이와 함께 창업보육센터가 지난 12월 개소하였으며, 실내체육관, 인도어골프장 등 새로운 건물이 계속 신축되고 있다.

이러한 외형적 성장과 더불어 2000년 한국대학교육협의회에서 실시한 대학종합평가에서 교육영역, 시설·설비영역, 대학원영역 그리고 전기전자 학문분야 평가에서 우수대학으로 인정을 받음으로써 명실공히 중부권의 명문사학으로 자리잡게 되었다.

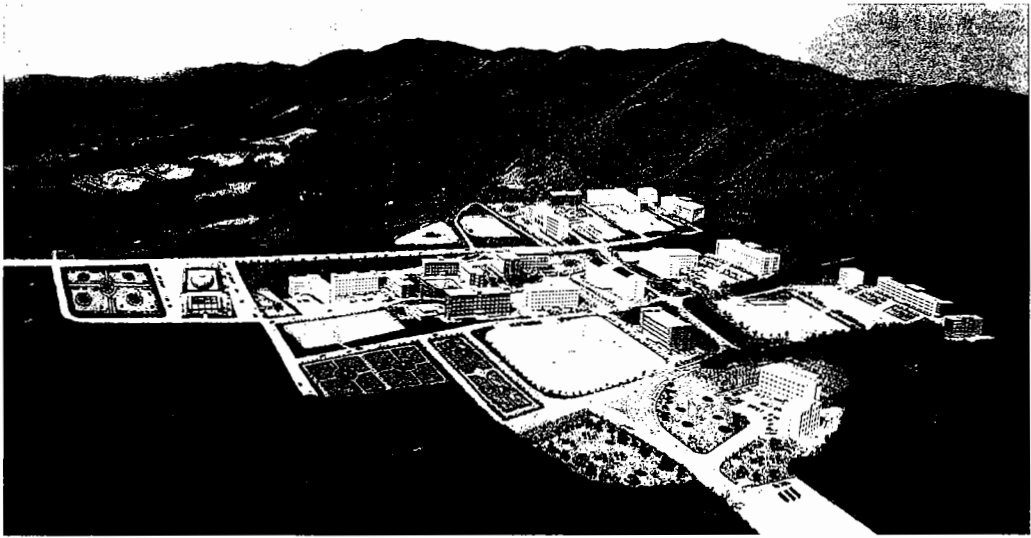
-1987. 11. 17 학교법인 대원교육재단 설립,

초대이사장 권영우 박사 취임

- 1991. 3. 1 개교, 초대 총장 김엽 박사 취임
- 1994. 10. 21 대학원 및 교육대학원 석사과정 설립인가
- 1995. 10. 18 산업경영대학원 설립인가
- 1996. 5. 16 제 1부속 한방병원 개원
- 1999. 2. 1 제 3대 총장 권영우 박사 취임
- 1999. 10. 22 대학부설 평생교육원 설립인가
- 1999. 11. 1 대학원 박사과정(한의학과) 신설
- 2000. 4. 4 충주 제 2부속 한방병원 기공
- 2001. 2. 13 정보통신부 'IT관련학과 시설장비 지원사업' 선정
- 2001. 2. 26 한국대학교육협의회 대학종합평가 우수대학 인정

### ◆ 건학 이념

국가와 인류사회 발전에 필요한 학문의 심오한 진리와 응용방법을 교육하고 연구개발하는 동시에 학술연구의 지도능력과 독창력을 함양하며, 협동정신이 풍부한 지도자적 인격을 기르고 사회의 각 전문분야에 필요한 인재를 양성하여 국가와 인류사회의 발전을 위하여 봉사공헌함을 목적으로 하는 것이 세명대학교의 설립정신이며, 건학이념이다.



### ◆ 교육 목표

세명대학교는 대한민국 교육의 근본이념인 홍익 인간의 정신을 바탕으로 과학교육·민주교육·전인교육을 통해 본 대학교의 설립정신에 따른 국가적, 지역적 사명을 다한다. 건학이념에 따라 진리·창의·봉사의 교훈 아래 국가사회에 유익한 인재를 양성하여 민주국가의 발전과 나아가 세계 인류사회에 기여함을 교육목적으로 삼는다.

### ◆ 대학 평가 업적

2000년 대학종합평가 교육영역 최우수 대학,  
 시설·설비 영역 우수대학  
 2000학년도 법학, 전기전자공학 학문분야평가  
 우수대학  
 정보통신부 'IT관련학과 시설장비 지원사업' 선정

### ◆ 중점 특성화 분야

세명대학교는 산업발전과 지역발전에 봉사하는 교육중심 대학으로서 특성화 방향을 '세계화', '정보화', '지방화'로 정하고 특히 한방의료분야, 디자인분야 그리고 지역정보회분야를 중점 육성하고

있다.

### 한방 의료 분야

충북권에서 유일한 한의과대학은 최첨단 의료장비를 갖춘 부속한방병원과 한의학연구소에서는 학문적 이론은 물론 실습경험이 풍부한 전문한의사를 양성하고 있다. 또 전통적으로 제천·태백지역에는 각종 약재들이 산재해 있어 국내 한약재료의 70%를 공급하고 있는 만큼 한의학 연구의 본거지로 자리잡는데 좋은 여건을 갖추고 있다.

지난 '96년 건립된 제 1부속 한방병원은 한방내과를 비롯한 7개 한방진료과목이 있으며 중풍클리닉, 사상체질 클리닉 등 13개의 전문클리닉을 두고 있다. 또한 양방으로 진료할 수 있는 세명의원을 별도로 설치해 전통한의학과 서양의학의 협진체계를 구축하고 있다. 그리고 한방의료서비스의 확대를 위해 충주에 지하 1층 지상 7층(100병상) 규모로 중풍, 뇌졸중 등 성인병 전문병원으로 특성화된 의 제2부속한방병원을 지난해 기공하여 2001년 4월에 개원을 앞두고 있다. 세명대학교는 한방분야를 중점 육성하여 한의학을 세계속에 빛나는 민족의학

으로 꽃 피우겠다는 목표를 충실히 다지고 있다.

### 디자인 분야

세명대학교 디자인학부와 디자인연구소는 제천시와 단양군 등 인근 자치단체와 산업체의 관광상품 캐릭터 개발 등 디자인 관련 산·학협동 사업을 수행하며 제천시의 '박달도령과 금봉낭자'와 청풍문화재단지, 사과·약초 등 관광상품 및 토산품의 캐릭터 개발을 추진하고 있으며, 단양군과는 관·학협정을 통해 군 CI작업과 '온달장군·평강공주' 등 지역 특성을 살린 캐릭터 개발을 완료했다. 국내의 디자인 관련 연구자료를 체계적으로 분류 관리하기 위해 '98년 문을 연 디자인연구소는 이처럼 짧은 기간동안 국내 디자인의 메카로서 위치를 확고히 하고 있다. 이러한 교육환경 속에서 디자인 학부 학생들의 각종 공모전 입상이 줄을 잇고 있어 그 우수성이 입증되고 있다.

### 지역 정보화 분야

세명대학교의 정보통신 관련학과는 전산정보학부에 컴퓨터과학전공, 소프트웨어학전공, 정보통신학전공, 경상학부내에 전자상거래학전공 등이 있다.

정보통신 분야는 지난 2000년 정보통신부의 'IT관련학과 시설·장비 지원사업'에 선정됨으로서 세명대학교는 정보통신 관련학과 시설·기자재 등이 첨단 장비로 갖추게 되어 우수 IT전문인력이 더욱 원활하게 공급될 것으로 보이며 IT분야에서 필요로 하는 인력을 정규교육기관이 효과적으로 공

급하는 전기가 될 것으로 기대된다.

### ◆ 교육 환경

뛰어난 자연 경관과 최신의 첨단 기술이 조화를 이룬 캠퍼스는 세명대학교의 자랑거리이다. 의림지와 용두산 기슭에 자리하고 있는 세명대학교는 쾌적한 환경과 수려한 경관으로 자연속의 68만여평의 캠퍼스 부지에 22개동의 건물이 조화를 이룬 청정 캠퍼스로서 이미 정평이 나 있다.

### 재교육이 필요없는 실용 교육으로 높은 취업률

세명대학교의 교육은 학생이 졸업 후 곧바로 산업현장에서 재교육 없이 업무를 수행 할 수 있는 실무형 인재육성에 초점을 두고 있다. 시대의 조류인 세계화·정보화에 맞추어 모든 학생에게 어학 교육과 컴퓨터 활용능력을 높이고, 이와 함께 실무능력을 가지도록 교육하고 개인주의를 버리고 참된 인간이 될 수 있도록 인성교육에 힘쓰고 있다.

그 결과 우리나라의 경제위기 속에서도 매년 80%를 상회하는 취업률과 1999년 처음으로 졸업생을 배출한 한의학과는 이제까지 3년간 졸업생 전원이 한의사 국가고시에 합격하는 신기원을 이룩하며 세명대학교의 새로운 역사를 창출해 가고 있다.





### 활발한 산관연학 협동

대학은 지역사회에 우수한 인력을 제공하고, 지역사회는 대학에 고용을 제공하는 것이 지역사회와 대학의 바람직한 관계라 할 수 있다. 이런 관점에서 세명대학교는 지역사회의 일원으로서 지역사회의 경쟁력 강화를 위해 부설연구소 및 특화된 학부들을 중심으로 다양한 산관연학 협동 프로그램을 수행하고 있다. 현재 120여 개의 기관과 산관연학 협동 협정을 체결하고 기업체에 대한 기술 상담 및 자문, 외부 연구 용역에 대한 학술 연구 및 조사, 생산 기술 발전 연구 등을 활발히 펼치고 있다.

### 국제 우수 대학과의 교류

세명대학교는 현재 5개국 11개교와 학술교류협정을 체결하고, 사매대학과의 국제 교류를 통하여 급변하는 학문의 흐름과 세계화의 조류에 신속하게 대응하는 21C의 주역으로 발돋움할 것이다.

- 중국 : Changchun Traditional Chinese Medical College, Beijing University of Physical Education, Zhejiang University
- 미국 : Hawaii Pacific University, Eastern Washington University
- 러시아 : Ulyanovsk state University

- 호주 : The University of Newcastle
- 뉴질랜드 : Christchurch Polytechnic, Manukau Institute of Technology, Waiariki Polytechnic, Unitec Institute Of Technology

### 중부권 최고의 기숙사

세명대학교는 학생들에게 편의와 면학분위기를 제공하고 공동생활을 통하여 자율성을 키우며 자아실현을 도모할 수 있도록 교육하기 위하여 학생 기숙사가 완비되어 있다. 총 5개동에 2,064명을 수용할 수 있는 규모는 중부권 최대의 규모라 자랑할 수 있다. 기숙사내에는 컴퓨터실, 독서실, 샤워실, 세탁실, 그리고 호실별 DID전화 등 다양한 부대 시설이 마련되어 있어 학생들이 자율적 참여 속에 학문도야에 큰 몫을 차지하고 있다.

### ◆ 중부권 명문 대학으로의 발돋움

세명대학교는 1991년도 개교 이후 그 동안 대학 중장기발전계획의 1단계(발전기)로서 교육개혁을 통해 전공심화교육중심대학에 적합한 특성화된 학사제도 및 교육프로그램을 개발하고 창업보육센터 설립 등 산·학 연계를 통한 실무형 인재 육성에 힘써왔다.

세명대학교는 이제 중장기발전계획의 제2단계(성장기)에 접어드는 시점에 와있다. 이제부터는 국내·외적으로 경쟁력을 갖춘, 질적으로 고수준의 품격있는, 내실있는 대학으로 발전하는 것을 목표로 양적인 팽창과 더불어 21세기 세계화·정보화 및 지방화 시대가 필요로 하는 인재육성을 위한 교육 및 연구체제를 갖추고자 교육·연구여건의 향상과 교육·연구 프로그램의 특성화에 주력하여 Vision있는 대학교로 발전하고 있다. 대학  
문호