



국내 유일의 종합 경제 정책 연구 기관 “한국개발연구원”

이진순 | 한국개발연구원 원장

I. 연혁

한국개발연구원은 1970년 말 한국개발연구원법이 제정 공포된 후 1971년 3월에 설립되었다. 1972년 7월 현재의 홍릉 연구 단지에 입주하여 본격적인 연구 활동을 시작하였다. 1982년 한국의 경제 개발 경험을 전수할 목적으로 국제교류협력 센터를 설립하였고, 1991년 12월에는 국민경제제도연구원을 흡수·통합하여 부설 국민경제교육연구소를 발족하였다. 1997년 12월 국제화 전문 인력 양성을 목적으로 국제대학원 대학 설립 인가를 받아 1998년 3월에 개원하였다. 또한 1998년 9월부터는 부설 국민경제교육연구소를 경제정보센터로 개칭하여 운영하고 있다. 1999년 1월에는 대규모 공공 투자 사업의 예비 타당성 사업의 효율적인 추진을 위한 공공투자관리센터가 설립되었다. 한국개발연구원 설립 초기 초대 김만제 원장이 취임한 이후 지난 1998년 3월에는 9대 이진순 원장이 취임하여 현재에 이르고 있다.

■ 주요 연혁

- 1970. 12. 한국개발연구원법 제정공포(법률 제 2247호)
- 1971. 2. 한국개발연구원법 시행령 공포(대

통령령 제 5527호)

- 1971. 3. 한국개발연구원 설립(초대 원장 김만제 취임)
- 1972. 7. 홍릉 연구단지 신축 개관
- 1982. 7. 국제교류협력센터 설립
- 1991. 12. 국민경제제도연구원 흡수·통합(법률 제 4446호) 부설 국민경제연구소 발족
- 1995. 12. 국제대학원 설립 관련 한국개발연구원법 개정(법률 제 5047호)
- 1997. 12. 국제대학원 대학 설립 인가
- 1998. 3. 9대 이진순 원장 취임
- 1999. 1. 연구원 설립근거법 변경(정부출연연구기관등의설립·운영및육성에관한법률)
- 2000. 1. 공공투자관리센터 설립

II. 설립 목적 및 주요 기능

KDI는 제 2차 경제개발 5개년 계획의 수립 과정에서 경제·사회 개발 정책을 연구하는 전문 연구 기관의 필요성에 따라 설립된 국내 유일의 종합 경제 정책 연구 기관이다. 이러한 필요성에 따라 설립된 KDI는 국민 경제의 발전 및 이와 관련된 여러 분야의 과제를 현실적이며 체계적으로 연구·분석하고 경제에 대한 국민의 이해를 증진시

키며, 국제화를 위한 전문 인력을 양성함으로써 국가의 경제정책 수립과 경제 발전에 이바지할 목적으로 운영되고 있다. KDI는 재원의 상당 부분을 정부가 출연하는 형태로 운영되고 있는 정부 출연 연구 기관이다. 따라서 KDI는 정부의 경제 정책의 수립을 지원하고 개발하는 업무를 담당하고 있는 정책 연구 기관이라 할 수 있다.

KDI는 이러한 설립 목적에 부합하도록 수시로 제기되는 국내외 경제 동향 및 정보를 수집·분석하고 국민 경제와 관련된 각종 제도와 정책을 연구·분석하여 현실성 있는 정책 대안을 제시해 오고 있다. 또한 KDI는 정부와 공공 기관 및 국내외 연구 기관으로부터 연구 과제를 수탁받아 수행하고 있는 국내 유일의 종합 경제 정책 연구 기관이다. 최근에는 활동 영역을 더욱 확대하여 세계 은행과 아시아 개발 은행의 컨설팅 기관으로 선정되어 이들 기관과의 협력 관계를 한층 더 강화하고 있을 뿐만 아니라 이들 국제 기구에서 발주하는 개도국의 지원 프로그램에 참여하고 있다.

KDI가 담당하고 있는 주요 기능으로는 크게 연구·홍보·교육을 들 수 있다. 먼저 연구 기능으로는 설립 목적에 따라 국민 경제의 발전을 위한 중장기 정책 과제의 연구, 주요 경제 현안에 대한 수시 정책 자문 활동, 기타 연구 용역 수탁 등을 수행하고 있다. 이러한 연구 기능은 KDI가 설립 이후 지속적으로 추구해 온 존립 근거라 할 수 있다.

아울러 최근에는 부설 경제정보센터의 출범을 계기로 KDI의 주요 기능에 홍보 기능이 추가되었다. 여기에는 경제 전반에 대한 국민의 이해를 증진하기 위한 사업과 연구 결과의 출판 및 배포에 관한 사업을 포함하고 있다. 특히 경제 정책에 대한 올바른 정보를 국민에게 신속하게 제공하는 경제 정책 홍보 및 정보 제공 사업과 국내외 여론을 분석하여 정책 수립자에게 전달하는 여론 분석 기

능을 담당하고 있다.

또한 부설 국제정책대학원 설립을 계기로 교육 기능이 KDI의 주요 기능으로 추가되었다. KDI는 이미 1982년 국제교류협력센터를 발족시켜 개도국의 공무원을 포함한 정책 당국자들에게 우리의 개발 경험을 전수해 주는 국제 교류 협력 사업을 추진해 왔다. 이와는 별도로 KDI는 세계화·정보화 시대를 대비하여 선진국과의 지식 격차 해소 및 시장 경제 질서 확립에 필요한 인재 양성을 목적으로 하는 교육 기능을 담당하고 있다.

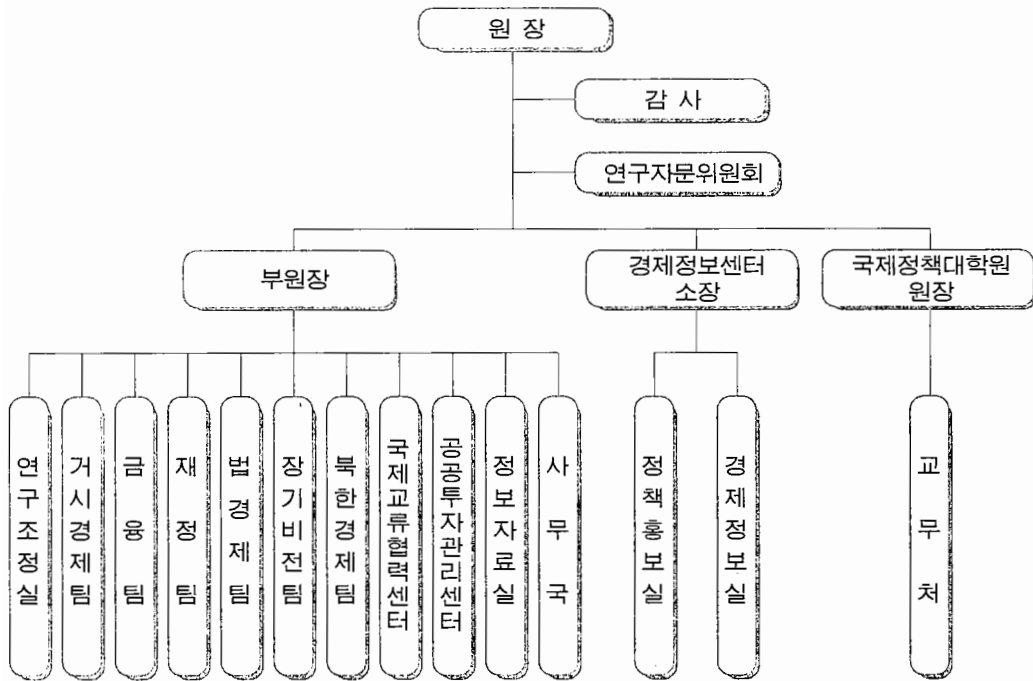
Ⅲ. 조직 및 인력

한국개발연구원의 조직은 연구조정실과 정보자료실 등 2실과 거시경제팀, 금융팀, 재정팀, 장기비전팀, 법경제팀, 북한경제팀 등 6개의 연구팀 그리고 국제교류협력센터 및 공공투자관리센터 등 2센터로 구성되어 있다. 또한 산하 기관으로 경제정보센터와 국제정책대학원을 두고 있다.

연구조정실은 기본 연구 사업의 계획 수립 및 평가, 용역 과제 수행 등을 포함한 연구 업무와 연구원의 대외 창구 업무를 수행하고 있다. 정보자료실은 도서실과 전산실 업무를 총괄하여 연구 수행에 필요한 도서 및 전산 지원 업무를 담당하고 있으며, 1999년 구축된 통합 정보 관리 시스템의 유지 및 관리 업무를 전담하고 있다.

다음은 본원의 각 연구팀 및 부설 기관의 주요 업무에 대하여 간략하게 소개하고자 한다.

거시경제팀은 국내외의 경제 동향 및 경제 여건의 점검과 분석을 통해 경제 정책 대응 과제를 제시하고 있다. 또한 거시계량 모형을 이용한 한국 경제의 경제 전망을 담당하고 있다. 흔히 언론에서 다루고 있는 우리 경제에 대한 전망 작업은 거시경제팀에서 담당하고 있다.



〈KDI 조직도〉

금융팀은 금융 시장의 국내외 동향에 대한 분석과 함께 금융 제도 및 금융 산업의 중장기 발전 방안에 대하여 연구하고 있다. 경제 위기 이후 금융 구조 조정의 추진 과정에서 과거 어느 때보다 역할이 강조되고 있는 팀이다.

재정팀은 복지 지출 등 증대되는 재정 수요를 원활하게 충족시킬 수 있는 재원 확보 방안 및 재정 지출의 효율화 등 재정구조의 건전화 방안에 대한 연구를 수행하고 있다. 노령화 사회 및 구조 조정의 추진 과정에서 재정 균형의 중요성이 강조되고 있어 재정팀의 어깨가 한층 무거운 실정이다.

장기비전팀은 1998년 출연연구기관의 기능 조정과 함께 본원에 새롭게 부여된 국가 혁신 체제 및 장기 산업 구조 등 중장기적 과제를 연구하고 있다. 우리 경제의 미래를 집중적으로 연구하고 있다는 점에서 그 중요성이 새롭게 부각되고 있는 연

구팀이다.

법경제팀은 경쟁 정책 및 재벌 정책에 대한 연구 과제를 수행하고 있다. 경제 위기 이후 기업 구조 조정이 우리 경제의 화두가 되고 있는데, 기업 구조 조정의 추진 전략에 대한 심층적인 연구를 진행하고 있으며, 공기업 민영화 등 공기업 정책의 이론적 근거를 제공하고 있는 연구팀이다.

북한경제팀은 북한 경제 동향 및 남북 경험 등 북한 관련 연구를 담당하고 있다. 본원의 북한경제팀은 북한에 관한 연구가 전무하였던 1980년대 후반부터 북한 및 공산권 국가(체제 전환국) 연구를 체계적으로 수행해 오고 있는 북한 관련 연구의 메카라 할 수 있다.

본원의 국제교류협력센터는 한국의 개발 경험 및 전략을 후발 개도국이나 체제 전환국에게 전수하는 역할을 담당하고 있다. 1982년 설립 이후 배

“

최근에는 활동 영역을 더욱 확대하여 세계 은행과 아시아 개발 은행의 컨설팅 기관으로 선정되어 이들 기관과의 협력 관계를 한층 더 강화하고 있을 뿐만 아니라, 이들 국제 기구에서 발주하는 개도국의 지원 프로그램에 참여하고 있다.

”

트남, 중국 등 동남아 국가, 몽골, 카자흐스탄 등 체제 전환국의 경제 관료들에게 우리의 경제 개발 경험을 전수해 주는 프로그램을 운영해 오고 있다.

공공 투자 관리센터는 대규모 재정이 투입되는 공공 투자 사업의 예비 타당성 조사 사업과 총사업비 관리 사업을 전담하는 조직으로 2000년 1월 신설되어 기존의 통과의례로 여겨지던 공공 투자 사업의 예비 타당성 분석 사업을 경제성 분석 등을 통하여 실질적으로 변화시켰다는 평가를 받고 있다. 본원이 1999년 예비 타당성 분석 사업을 수행한 이후 전체 예비 타당성 조사 대상 사업의 절반 이상을 시행 연기하거나 투자 우선 순위를 조정하도록 하였다. 이러한 성과에 고무되어 2000년 1월부터 공공투자관리센터로 정식 발족하게 된 것이다.

또한 본원의 산하 기관인 경제정보센터는 기존의 국민경제제도연구원의 후신인 국민경제교육연구소의 조직을 흡수하여 출범한 조직이다. 경제정보센터는 주로 경제 정책의 홍보 및 관련 자료의 개발을 담당하고 있으며, 한국 경제 관련 국내외 여론 분석 및 여론 조사 사업을 수행하고 있다. 또한 경제정책 관련 정보 등을 인터넷 및 PC통신을 통하여 실시간으로 제공하고 있다.

국제정책대학원은 국제화 시대를 선도할 수 있는 인재를 양성하고 한국의 개발 경험과 전략을 개도국 인사들에게 체계적으로 교육시키기 위하여 1998년 개교하여 지난 3년 간 정규 과정 257명

(외국인 74명), 20개의 단기 특수 프로그램을 개설하여 650여 명의 연수생을 배출하였으며 2001년에는 박사 과정을 신설하였다.

본원의 인력 현황을 살펴보면 연구직 107명, 전문·사서직 9명, 관리직 24명 등 141명이 근무하고 있으며, 부설 경제정보센터에는 전문직 24명을 포함한 34명, 국제정책대학원은 교수 11명을 포함하여 20명 등 총 195명이 근무하고 있다. 이중 박사 학위 소지자는 63명에 달하고 있다. KDI는 한때 300여 명의 직원이 있었으나 1993년 이후 지속적인 자체 경영 혁신과 1998년 9월 공공 부문 구조 조정의 추진 과정에서 연구 지원 인력 및 관리직 인원의 감축으로 연구 인력 중심의 인력 구조로 개편되었다.

Ⅳ. 주요 연구 실적

KDI는 지난 30년간 한국 경제의 발전과 선진화를 위한 다양한 연구 과제를 수행하였다. KDI는 개원 이후 지금까지 총 2,566여 종의 연구 보고서를 발간하였으며, 한국 경제의 주요 현안에 대한 해결 방안을 담고 있다(참고로 이에 대한 자세한 서지 정보는 KDI 홈페이지에서 제공되고 있음). KDI는 한국 경제의 전환기 때마다 우리 경제의 진로에 대한 좌표를 제시하였다. 70년대에는 한국 경제의 개발 전략, 80년대 안정화 정책 및 개방화

정책, 복지 수요의 증대에 따른 복지 종합 대책의 수립, '90년대 특히 1997년 경제 위기 이후에는 위기 극복을 위한 종합 대책을 수립하고 구조 조정을 추진하기 위한 연구 과제를 중점적으로 수행하였다. 2000년 이후에는 한국 경제의 중장기 비전 및 새로운 성장 동인을 모색하기 위한 연구를 수행하고 있다.

KDI가 수행한 주요 연구 과제는 다음과 같다.

1) 5개년 계획 수립에 참여

정부의 중기 계획 수립을 지원하기 위하여 제 4차 5개년 계획부터 계획 모형을 개발·발전시키고 부문별 계획의 입안과 이를 위한 정책 연구 수행

2) 한국 경제·사회의 근대화 과정 연구

성공적인 경제 개발로 국내외에서 우리 경제에 대한 관심이 높아지는 것과 때를 같이하여 미국의 하버드 대학 부설 국제개발연구소(HID)와 공동으로 한국의 근대화 과정 연구

3) 사회 보장 제도 개선을 위한 연구

우리 나라 사회 보장의 현황과 문제점을 외국 특히 선진국의 경험을 거울 삼아 분석·검토하고 사회적 욕구에 부응하는 사회 보장 체계의 개선 방안 제시

4) 경제 선진화를 위한 기본 구상

1988년 한시적 대통령 자문기구인 경제구조조정자문회의의 사무국 역할을 수행하면서 경제 개방화, 산업 구조 조정 추진 및 국민 생활 안정을 위한 중·장기 경제 사회 정책의 개편 방안을 제시

5) 경제력 집중 대책 수립

소수 기업 집단에 의해 경제력의 과도한 집중이

정치·사회적인 문제로 대두됨에 따라 우리 나라 경제력 집중의 현황과 원인 및 문제점에 대한 체계적인 분석을 바탕으로 경제력 집중 억제 대책 제시

6) 경제 위기 극복을 위한 구조 조정 종합 대책

1998년 4월 경제 위기 극복을 위한 방안의 하나로 금융, 기업, 정부 및 노동 등 4대 부문 구조 조정의 추진 방안과 핵심 과제 및 그 실천 방안 제시

7) 동북아 경제 협의체 구상

산업 구조가 상이하고 경제 발전 단계가 다른 동북아 지역의 핵심 국가인 한·중·일 3국의 경제 협력 방안을 모색하기 위한 지역 협력 방안 제안

8) 지식 기반 경제 구축을 위한 종합 대책

한국 경제의 재도약을 위한 새로운 성장 동인을 모색하고 21세기 지식 경제 사회에 대비한 새로운 발전 비전과 전략 제시

9) 한국 경제의 중장기 비전

경제 위기 극복 이후 2010년까지 향후 10년 간 한국 경제의 미래상을 전망하고 이를 달성하기 위한 각 분야별 세부 추진 과제 및 정책 방향을 제시

V. 연구 교류 협력 실적

KDI는 설립 이후 세계 유수의 연구 기관 및 국제 기구와의 연구 교류를 확대해 왔다. 세계은행(World Bank), 국제통화기금(IMF), 아시아개발은행(ADB), 경제개발협력기구(OECD) 등 국제 기구와 연구 협력 관계를 유지해 오고 있으며, 개도국의 경제 개발을 지원하기 위해 유엔개발기구(UNDP)와도 긴밀한 협력 관계를 유지하고 있다. 또한 미국의 NBER(National Bureau of

Economic Research) 및 동서연구센터(East-West Center), 일본의 총합연구개발기구(National Institute for Research Advancement), 중국의 국무원발전연구중심(國務院發展研究中心), 독일의 FES 등과는 공동 연구 등을 추진해 오고 있다.

1999년 2월 세계은행과 공동으로 “민주주의와 시장 경제”에 대한 국제 세미나를 개최하였으며, 같은 해 3월에는 경제개발협력기구(OECD)와 “아시아 각국의 기업 금융 지배 구조의 비교 연구”라는 주제로 공동으로 세미나를 개최한 바 있다. 1999년 12월에는 “한국의 경제 위기와 구조 조정의 추진 성과”라는 주제로 국제통화기금(IMF)과 공동으로 국제 포럼을 개최하였다. 또한 KDI는 한국의 외환 위기 이후 영향력이 더욱 확대된 S&P, 무디스 등 국제 신용평가 기관과의 연구 협력 관계를 유지해 오고 있다. 이들 기관에 한국 경제에 대한 정확한 정보와 우리의 구조 조정 노력을 제대로 알려 국가 신용 등급을 제고하는 데 기여하였다.

또한 KDI는 세계 경제에 영향력이 지대한 석학들을 국내로 초빙하여 강연을 듣는 전문가 초청 프로그램을 개설하여 한국 경제에 대한 이해의 폭을 확대해 왔다. 이러한 국제 교류에 힘입어 한국개발연구원은 국내에서만 아니라 해외에서 그 성과를 높이고 있다. 오래 전 일이지만 세계적인 경제 주간지인 이코노미스트(Economist)지는 한국의 KDI를 세계 10대 연구소에 선정할 바 있다.

Ⅵ. 향후 KDI의 진로

우리는 1997년 경제 위기로 인해 지난 30년 동안 이룩한 경제 성장의 성과를 한순간에 접어야 했다. 경제 개발의 초기 단계부터 누적된 부작용이 외부적 요인과 상승 작용을 일으켜 한국 경제를 회복 불능의 상태로 만든 것이다. 경제 위기를 극복

하기 위해 지난 3년 동안 우리는 너무나 비싼 대가를 지불하였다. 그러나 경제 구조를 개혁하고 잘못된 관행과 제도를 바로잡는 데 더욱더 많은 시간과 노력을 요구하고 있다. 경제 위기가 완전히 해소된 것은 아니며, 아직도 대량 실업의 위협에서 벗어나지 못하고 있는 실정이다.

우리는 지금 경제 패러다임의 전환기에 서 있다. 한국 경제의 발목을 잡고 있는 부실을 털어 내고 한국 경제가 재도약할 수 있느냐의 갈림길에 서 있는 것이다. 이러한 격변기에 KDI의 역할과 기능에 대한 국민적 요구가 점증하고 있다. 과거에도 그래 온 것처럼 KDI는 한국 경제가 나아갈 방향과 좌표를 정하는 데 노력을 아끼지 말아야 할 것이다. 앞으로 KDI는 한국 경제의 새로운 성장 동인을 모색하고 중장기 발전 방안에 대한 명확한 청사진을 제시하는 일에 모든 연구 역량을 집중해야 할 것이다. 특히 새롭게 그 중요성이 부각되고 있는 국가 혁신 체제, 노령화 사회에 대한 대비, 장기 산업 및 고용 구조 전망, 사회 안전망의 확충, 남북 경제 협력의 추진 등에 대한 확실한 대책을 마련하여 국민의 기대에 부응해야 할 것이다.

앞으로 KDI는 자체 보유하고 있는 우수한 연구 인력과 그간의 연구 경험을 최대한 활용하여 국민들이 진정으로 공감할 수 있는 연구 결과를 내놓아야 한다. 관치 경제를 청산하고 시장 경제 질서를 확립하는 일 역시 KDI가 담당해야 할 중요한 과제라 할 것이다. 이러한 과정에서 KDI의 연구 결과를 부설 경제정보센터의 홍보 및 여론 분석 기능을 활용하여 각 경제 주체들에게 신속하게 제공되도록 해야 할 것이다. 아울러 이러한 전달 과정이 대학원의 교육 기능과 유기적으로 연계되는 방안을 모색하여 새로운 질서 형성 세력으로서의 역할과 기능을 다해야 할 것으로 본다. ■■■