

# 지속가능한 전통마을의 유지와 관리방법론의 개발\*

- 한국과 일본의 비교 연구 -

강동진

경성대학교 건축·도시공학부

## A Development of Methodology for Maintenance and Management of the Sustainable Traditional Village in Korea - A Comparative Study of Korea and Japan -

Kang, Dong-Jin

School of Architecture · Urban Design, Kyung Sung University

### ABSTRACT

This paper is designed to find and develop new concepts for the sustainable traditional village in Korea. To this end, it is necessary that concern for the traditional village should diversify and expand, and not concentrate solely on the cultural properties and architecture-oriented historic elements. In consideration of this notion, this paper suggests introduction of maintenance and management as a practical concept for the embodiment of the sustainable traditional village.

This paper aims to explore the concrete maintenance and management systems of Korean and Japanese cases, to analyze differences and characteristics between the two nation's, and through these comparisons, to suggest sustainable maintenance and management methods for the traditional village in Korea. Primary data was collected by field and interview survey on each village in the two nations several times during about a two year period.

The major findings of this paper are presented in three categories--maintenance management frame, maintenance management contents, and necessary principles for progressive maintenance management, and are as follows;

In the first step, suggests the basic directions, boundaries, and systems for the maintenance and management of sustainable traditional villages. And in the second step, analyzes the relationship among the contents of maintenance and management methods with focus on the village space, village attraction,

\*: 본 연구는 1999년도 학술진흥재단의 지원에 의하여 수행되었습니다.(KRF-99-003-G00069)

and village community.

Our results suggests diverse maintenance and management contents for the sustainable village maintenance and management. Finally, the basic principles for the application, and use as valuable tools for sustainable village maintenance and management, are strongly recommended.

*Key Words : Traditional Village, Maintenance and Management Methodology, Village Conservation, Sustainability*

## I. 서론

### 1. 연구 배경 및 목적

21세기는 기능성과 생산성 향상을 목표로 하는 과학 산업의 발달과 함께, 지역성과 전통성 보전을 목표로 하는 또 다른 유형의 산업분야 발달이 예견되지만, 전자에 비해 후자의 경우 체계적인 발전과 실천이 진행되지 못하고 있는 실정이다.

현재, 이와 같이 지역성과 전통성 보전을 목표로 하며, 우리의 전통문화를 가장 진솔하게 전달할 수 있는 것 중의 하나가 전통마을<sup>1)</sup>과 관련된 분야라고 할 수 있다. 그러나 전통마을의 경우 여러 차원의 노력에도 불구하고 점차 황폐화되어 가고 있고, 또한 10~20년 후면 거의 모두가 소멸될 수밖에 없는 상황이다.

이러한 시각 속에서 본 연구는 전통마을의 미래 존속 여부를 위해 가장 시급한 과제는 '유지·관리 방법론의 개발'이라고 인식하고 이와 관련된 제문제들에 대한 검토와 나름대로 설정한 틀 속에서 유지·관리방법론을 찾아보는데 연구 의의를 둔다.

구체적으로 본 연구에서는 1)법·제도에 의존하는 현재의 마을유지·관리방법론의 폐해는 무엇인가? 2) 과연 어떤 유지·관리방법들을 현대화시대의 전통마을에 적용할 수 있을 것인가? 3)마을의 재활성화를 촉발할 수 있는 새로운 차원의 유지·관리방법들은 어떤 것들이 있는가? 등을 연구 이슈로 설정하고, 이에 대한 답을 구하기 위해 한국과 일본의 전통마을에 대한 비교 연구를 시도한다<sup>2)</sup>. 이를 통해 지속가능한 전통마을의 유지·관리를 위한 틀과 내용을 개발하는 것을 연구 목적으로 한다.

### 2. 개념 정의

#### 1) 지속가능한 전통마을

지속가능한 전통마을이란 1차적으로 미래에도 전통마을이 존속되어야 한다는 의미를 가지며, 구체적으로는 마을의 역사, 문화와 함께 생활, 생산, 경관 등과 관련되어 환경적으로 건강하고, 생산적으로 경제성이 있고, 생활적으로 어느 정도의 쾌적성이 확보된 상태의 마을을 말한다.

즉, 지속가능한 전통마을은 오랫동안 주위 환경에 적응하며 주변 지역들과의 두터운 연결망 속에서 하나의 체계를 이루어온 마을의 물적 환경과 그 곳에서의 삶과 생산활동, 사람들과의 관계 등이 시대적인 조류와 마을 내 외의 조건에 따라 지속가능한 상태로 재조정되어 유지되는 마을을 의미한다.

#### 2) 전통마을의 유지·관리

사전적 의미에서 유지·관리는 "완공된 대상(시설물 포함)의 기능을 보전하고 이용자의 편의와 안전을 높이기 위하여 유지·관리의 대상을 일상적으로 점검, 정비하고 손상된 부분을 원상 복구하여 경과시간에 따라 요구되는 대상의 개량, 보수, 보강에 필요한 활동을 하는 것"이라고 정의한다. 이처럼 유지·관리란 원래의 대상이 지속적으로 존재하거나 그 가치를 잃지 않도록 지원하는 방법 또는 활동을 말한다.

따라서 전통마을의 유지·관리는 마을 원형의 지속적 인 지속성과 전통마을의 다양한 가치 발굴과 확대에 목적을 두어야 하며, 마을의 역사, 문화, 생활, 생산, 경관 등에 대한 종합적인 유지·관리가 되어야 한다. 즉, 전통마을의 유지·관리는 마을과 관련된 물적 환경과 비

물적 환경, 주민과 외부인(공공, 관광객 등) 등과의 복합적인 관계 속에서 전통마을의 '존속과 소멸'을 결정 지을 수 있는 모든 조건들이 연관된 복잡한 사안이라 할 수 있다.

이러한 전체 조건들을 고려하여 본 연구에서는 전통마을의 유지·관리 개념을 크게 두 가지로 구분하여 정의하고 이를 연구의 기초로 삼는다. 첫째, '마을내부 자체 변화의 조정과 마을특성의 보호를 위한 유지·관리'이다. 이는 마을 자체의 공간적(시각적) 특성의 유지·관리를 말한다. 둘째, '외부영향으로 인한 마을변화에 대한 유지·관리'이다. 이는 관광으로 인한 마을 변용(變容)과 시대변화에 따른 마을 변용에 대한 유지·관리를 말한다.

### 3. 연구사

외국의 경우에는 마을보전의 가치정립에 관련된 연구들과 마을 보전방법론을 제안하는 연구들이 주를 이룬다<sup>3)</sup>. 본 연구의 관점인 마을의 유지·관리와 관련된 연구들은 학술연구를 통해 제안되기보다는 대부분 지방자치단체와 관련단체(각종 영리 및 비영리단체)에 의해 정책, 프로그램 등의 형식으로 개발되고 있으며, 최근 가장 활발한 연구분야는 주민참여(resident participation)와 관련된 각종 정책과 기법개발이라고 할 수 있다.

전통마을과 관련된 국내연구들은 크게 1)마을의 원형 고찰과 변화과정을 추적한 연구<sup>4)</sup>, 2)마을의 인류학 사회학적 연구<sup>5)</sup>, 3)외부요인에 의한 마을변화의 정도를 파악하는 연구<sup>6)</sup>, 4)마을보전의 문제점 도출과 방안을 제안하는 연구<sup>7)</sup> 등으로 대별할 수 있다. 이처럼 전통마을과 관련된 국내연구들은 매우 다양한 접근 속에서 진행되어 왔지만, 대부분 마을 원형과 관련된 내용을 파악하고 규명하는 연구에 치중함으로써 현실상황에서의 다양한 변이 및 적응되어 가는 모습과 마을 미래에 대한 예측과 지속적인 유지·관리를 위한 실험적인 연구들은 매우 부족한 상황이다.

## II. 연구 방법

### 1. 조사 대상 및 방법

#### 1) 조사 대상

우리 나라 전통마을들 중 대표성을 가지는 안동하회마을, 경주양동마을, 제주성읍마을,(이상 범보호대상) 봉화담실마을, 제주명월마을을 국내조사대상으로 선정한다. 일본의 조사대상으로는 [중요전통건조물보존지구]로 지정되어 있는 쓰마고(妻籠宿/長野縣), 시라카와(白川/岐阜縣), 아리따(有田/佐賀縣), 아키즈끼(秋月/福岡縣)를 선정한다. 쓰마고와 시라카와는 일본의 전통적건조물군보존지구(傳統的建造物群保存地區) 제도가 시작된 1976년에 보호대상으로 지정된 일본의 가장 대표적인 전통마을들이며, 특히 후자는 1995년에 세계문화유산으로 지정된 마을이기도 하다. 아키즈끼는 가장 최근인 1998년에 보존지구로 지정된 마을이며, 아리따(1991년 지정)는 지역특산품(도자기)을 테마로 하는 전통마을이다<sup>8)</sup>.

#### 2) 조사 방법

국내사례는 '기초현황조사' → '현실파악' → '문제인식'의 단계 속에서 진행되는 현장조사(마을조사와 인터뷰조사)가 해당된다<sup>9)</sup>. 마을조사는 현장체험과 문헌조사를 통해 공간(광역/지역/마을/단위가구), 자원(역사/문화/환경), 각종 보전프로그램 등을 조사하며, 인터뷰조사는 마을관리자들과의 인터뷰, 마을주민 및 관광객들과의 인터뷰 등이 해당된다.

일본사례의 경우, 현장조사를 통한 직접면담조사와 관찰조사를 시행한다. 현장조사는 2회에 걸쳐 진행하였고<sup>10)</sup>, 주로 지자체를 통한 마을관련 자료수집과 마을현장조사, 마을민박을 통한 현장체험 등이 해당된다. 또한 인터뷰조사(서신교환 포함)는 각 마을의 행정관리자들과 민간단체의 직원 등<sup>11)</sup>을 상대로 한 면담과 숙박지(民宿)에서의 주인 및 숙박객들도 부상담자로 선정하여 조사를 병행한다.

### 2. 분석 과정 및 방법

표 1. 한국과 일본 전통마을의 법·제도적 조건

	한국	일본	비고
지정 관련	[문화재보호법]내 '사적'과 '중요민속자료'로 지정(일반단위문화재) -2조(정의) -6조(사적 명승 천연기념물의 지정) -7조(중요민속자료의 지정)	[문화재보호법]내 '전통적중요건조물군보존지구'로 지정(별도) -2조(정의) -83조(전통적중요건조물군보존지구)	우리의 경우, '전통건조물보존법'이 1998년에 폐지되고, 문화재보호법에 통합 적용되었음
법 제도의 실천 관련	[문화재보호법] -13조(문화재의 보존 관리 및 활용계획 수립)	[문화재보호법시행령] -4조(전통적중요건조물군보존지구의 실천 기준) [전통적중요건조물군보존지구시행지침] -1항(표준조례의 제정과 활용)	일본은 총 15조로 구성된 표준조례에 의거하여 각 마을별로 보존조례 제정
보상 지원 관련	[문화재보호법] -28조(보조금) -30조(손실의 보상)	[마을보존조례] -각 마을별 보존조례에 세금감면 및 정비에 따른 지원금 별도 제정	일본은 이외에 국가차원의 보상 지원에 관련된 다양한 제도 보유
주민참여 관련	구체적인 관련 조항 없음	[준공공단체 회칙]과 [주민헌장] -마을 자체적으로 주민참여 기준 수립	일본의 경우도 공식적으로 주민 참여를 위한 법 제도는 없음

## 1) 비교 분석의 조건

현재 우리와 일본의 전통마을은 표 1과 같은 법·제도적인 체제 속에서 유지·관리되고 있다. 근본적으로 전통마을이 면적(面的) 개념으로 인식되고 있는 일본과 단위문화재의 개념이 적용되고 있는 우리의 실정을 고려해 볼 때, 직접적인 비교에는 한계가 있는 것이 사실이다.

따라서 본 연구에서는 법·제도에 의한 유지·관리에 초점을 두기보다는 전통마을의 유지·관리와 연관되어 있는 각 관련 주체들간의 관계 속에서 진행되는 자율에 의한 유지·관리에 초점을 두고 비교 분석을 시도한다.

## 2) 비교 분석의 기준

전통마을의 유지·관리에 대한 분석은 1)어떤 요인들이 유지·관리에 영향을 주고 있으며, 2)유지·관리가 어떤 체제 속에서 이루어지는가에 대한 파악과 함께, 3)전통이 담긴 마을공간을 어떻게 유지·관리하고, 4)마을 주민들의 생활과 생산활동을 어떻게 보장해 주며, 5)마을이 가진 다양한 가치를 어떻게 추출하여 활용하느냐 등의 소주제 속에서 진행될 필요가 있다.

이러한 시각 속에서 본 연구는 비교 분석의 기준을 크게 유지·관리의 틀과 내용으로 구분하고 이를 기준으로 비교 분석을 진행한다.

## (1) 유지·관리의 틀

'유지·관리의 틀'이란 전통마을의 유지·관리를 위한 기본 원칙과 체계를 의미하며, 기본 방향, 범위, 체제로 분류한다. '기본 방향'은 지속가능한 전통마을을 유지·관리하기 위한 기본적인 이념을 의미하는 것이며, '범위'는 유지·관리가 이루어지는 범역, 즉 유지·관리의 법·제도적인 차원과 유지·관리의 대상과 유형에 관련된 내용적인 차원을 포괄하는 의미이다. 또한 '체제'는 마을의 유지·관리를 위한 관련 주체들(국가, 지자체, 주민, 관광객 등)간의 관계를 말한다.

## (2) 유지·관리의 내용

'유지·관리의 내용'이란 전통마을의 유지·관리가 진행되는 과정 속에서 적용되고 나타나는 결과들을 의미하며, 크게 공간 차원, 연출 차원, 커뮤니티 차원으로 분류한다.

'공간 차원'의 유지·관리는 전통마을의 외형적인 조건의 물적 환경의 유지·관리를 의미한다. 주로 마을공간차원에서의 장(場)을 제공하는 역할을 하며, 이에 마을이 보유하고 있는 각종 역사자원들의 유지·관리와 관광객과 주민들을 위한 각종 시설들의 유지·관리가 포함된다. '연출 차원'의 유지·관리는 마을관광과 관련되는 각종 프로그램과 밀접한 관계를 가지며, 마을 유지·관리의 새로운 기회를 창출하는 역할을 한다. 주로 마을의 각종 자원들의 가치를 개발하여 관광자원화를 하기 위한 각종 프로그램들을 유지·관리하는

일이 해당된다.

‘커뮤니티 차원’의 유지·관리는 마을 주민들의 생산, 생활, 문화활동과 관련된 각종 문제들과 갈등들을 최소화하기 위한 유지·관리를 의미하며, 마을 유지·관리의 기반을 구축하는 역할을 한다. 이에는 주민들의 자긍심을 배양하는 일과, 지원과 보상 그리고 참여활동을 유도하는 일 등이 포함된다.

3) 비교 분석을 통한 유지·관리방법론 개발

전통마을 유지·관리의 틀과 관련된 내용들을 1) 기본 방향, 2)범위, 3)체제 등의 차원에서 정리한다. 유지·관리의 내용은 먼저 1)원(原)기능을 상실한 유지·관리방법, 2)잠재되어 있는 유지·관리방법, 3)보완하여야 할 유지·관리 방법 등으로 분류 정리한 후 1)공간 차원, 2)커뮤니티 차원, 3)연출 차원에서 유지·관리상 갖추어야 하는 필수적인 내용들을 정의 제안한다. 마지막으로 이러한 유지·관리방법들의 실천을 위한 근본적인 이념과 정책들의 전환을 위한 고려사항들을 추출한다.

III. 비교 분석

1. 유지·관리의 틀

1) 유지·관리의 기본 방향

우리의 문화재 관리는 연대를 한정된 과거의 대상으로 하며, ‘문화재 원형보존’, ‘무모한 발굴 금지’, ‘주변경관과 조화되는 문화재보존’ 등을 기본 방향으로 삼고 있다. 따라서 법으로 보호받고 있는 전통마을은 이

러한 문화재 관리의 기본 방향 속에서 유지·관리되고 있다.

이에 반해 일본의 경우, 마을 유지·관리의 기본 방향이 마을의 과거지향적인 역사적 특성의 보존에 국한되는 것이 아니라 마을의 농림업을 기반으로 하는 생활 환경과 전통적 건조물들간의 일체적인 조화를 유지·관리의 기본 방향으로 삼고 있다<sup>29)</sup>. 즉, 전통마을을 고착화된 역사의 재현공간으로 보는 것이 아니며, 또한 관광을 통한 경제성 향상이 마을의 가장 주 소득원이 되기보다는 보조 장치에 그쳐야 한다고 생각하고 있다.

2) 유지·관리의 범위

현재 전통마을은 [문화재보호법]에 근거하여 사적(낙안읍성/302호)과 중요민속자료(하회마을/122호, 성읍마을/188호, 양동마을/189호, 왕곡마을/235호, 외암리마을/236호)로 지정되어 있으며, 이외에 전통성을 보유한 약 40여 개 소의 일반마을들도 이에 포함할 수 있다.

일본의 경우, [전통적건조물군보존지구]라는 별도의 제도를 전통마을에 적용하고 있고, 2000년 12월 현재 56개소의 지구가 지정되어 있으며, 그 중 30여 개소가 전통마을에 해당된다<sup>30)</sup>. 특히, 이러한 지구들이 70년대 16개소, 80년대 15개소, 90년대 25개소 등 지속적으로 추가 지정이 되고 있다. 이는 전통성을 보유하고 있는 마을조사작업이 국가지원 속에서 지속적으로 진행되고 있으며 또한 문화재적인 가치가 부족한 마을일지라도 고유한 정주환경으로서의 경관 보유 정도와 주민과 지방자치단체의 보전 노력에 따라 유지·관리의 범위가 점차 확대되고 있음을 의미하는 것이다.

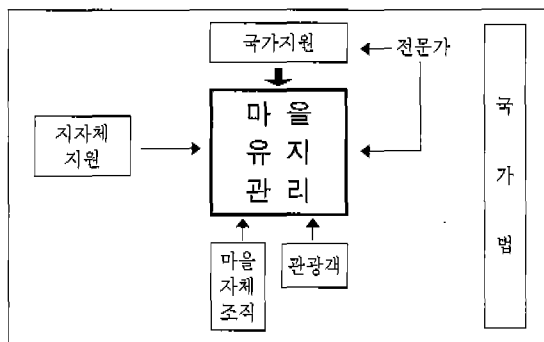


그림 1. 한국 전통마을의 유지 관리체제

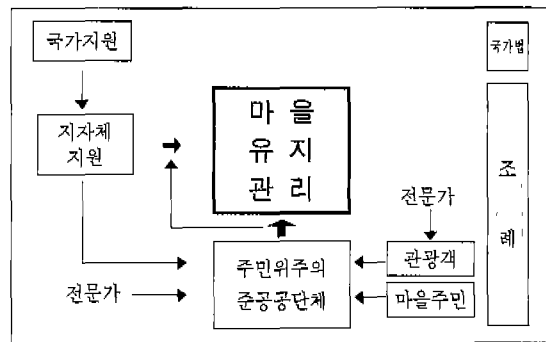


그림 2. 일본 전통마을의 유지 관리체제

### 3) 유지·관리의 체제

일본의 전통마을 유지·관리 체제에서 발견할 수 있는 공통적인 특성으로는 유지·관리의 주체가 마을주민 위주의 준공공단체이며, 지자체가 이를 적극 지원하는 형태로 유지·관리가 되고 있는 것이다. 즉 국가, 지자체, 주민단체, 주민(개인), 관광객 등의 상호관계와 보완관계 속에서 마을의 유지·관리가 진행되고 있는 것이다. 특히 주민단체가 공공(국가와 지자체)과 마을의 직·간접적인 연결체의 역할을 수행하며, 유지·관리에서 나타날 수 있는 각종 갈등들을 완화하거나 미연에 방지하는 역할을 수행하고 있다(그림 1 참조).

## 2. 유지·관리의 내용

### 1) 공간 차원

공간차원에서 전통마을을 유지·관리하기 위해서는 마을내 외의 각종 자원(역사, 생활, 생산, 환경관련)을 복원, 보전 그리고 재활용하는 일이 기본이 된다. 실질적으로 마을에서 일어나고 있는 공간차원의 유지·관리는 크게 1)기존자원의 유지·관리, 2)새로운 관광관련 시설들의 도입, 3)새로운 주민관련 시설들의 도입으로 구분할 수 있다.

현재 우리의 전통마을에서 진행되고 있는 기존자원의 유지·관리를 위해 적용하고 있는 방법으로는 문화재 지정 건축물의 정비와 마을경관 유지를 위한 일반주거를 정비하는 일(초가이엉잇기 등)이 대부분이다. 즉, 마을의 공간 유지·관리가 건축물 관리에 그치고 있는 실정이다(표 2 참조).

일본의 경우, 공간 유지·관리의 가장 중요한 원칙으로 외형은 철저히 복원하되, 생활과 관련된 부분(건물 내부, 주차공간, 부속시설 등)은 부분적으로 현대화할 수 있는 유지·관리정책을 추진하고 있다. 또한 마을의 관광관련시설 대부분은 마을조례와 주민과 전문가들이 참여하는 마을내 준공공단체들의 활동에 의해 유지·관리되고 있으며, 마을 내 관련시설들은 기존 시설들을 복원 정비하여 재활용하는 것을 기본 원칙으로 하고 있다.

이러한 공간차원에서의 유지·관리작업들은 일반적으로 마을의 자체적인 중·장기적인 보전계획<sup>14)</sup>을 통해 진행되지만, 우리의 경우 보전계획이 제도적으로 명시

되어 있지 못함으로 인해 단기적인 단위사업이나 문화재 정비에만 머물고 있는 실정이다.

### 2) 커뮤니티 차원

커뮤니티 차원에서의 유지·관리는 1)커뮤니티의 인식과 자긍심을 강화하기 위한 유지·관리와 2)커뮤니티의 경제성 확보 차원에서 지원과 보상을 통한 유지·관리로 대별할 수 있다. 전자는 주민 스스로에게 마을 가치에 대한 인식 전달과 마을을 지키고 있는 당위성과 자긍심을 부여하고 궁극적으로는 마을보전에 스스로 참여할 수 있는 힘을 강화한다는 의미이다. 그러나 우리의 전통마을에서의 이러한 부분의 성과는 매우 미약한 상태이다. 따라서 주민 스스로의 자발적인 참여에 의해 마을 유지·관리가 추진되는 경우는 많지 않은 상황이며, 이는 전통마을의 유지·관리를 문화재관리에 의존하여 온 국가정책의 모순이 그 근원을 제공하고 있는 것이다.

또한 후자의 경우, 개인 만족도를 높일 수 있는 방법이 공공에 의해 추진되는 가옥 수리 이외에는 없는 상황이다. 그러나 입장료를 받고 있는 하회마을의 경우, 수입의 약 40%를 마을의 유지·관리에 투자하여 각종 생활 및 생산기반적인 측면의 유지·관리<sup>15)</sup>를 시도하고 있다. 이와 관련하여 우리 나라 전통마을의 사업내용(표 2 참조)과 사업비(표 3 참조)를 일본 쓰마고마을의 사업비(표 4 참조)와 비교하여 보면 몇 가지의 시사점을 발견할 수 있다. 우리의 경우, 현재 년 40~50억 원이 투자되고는 있으나 90%이상이 문화재관리(복원, 수리 등)에 사용되며, 마을의 지원경로가 지나치게 국가의존적임을 알 수 있다. 이에 반해 쓰마고의 경우, 공공차원에서 25년 동안(98년까지) 투입된 유지·관리비가 약 26억 엔에 이르며 마을생활을 유지·관리하기 위한 지원액이 전체의 약 40%에 이르고 국비지원은 28.3%에 불과하다. 즉, 이것은 유지·관리의 대상이 문화재에 국한되지 않으며 마을의 지원경로가 비교적 다양하다는 것을 의미한다.

### 3) 연출 차원

일반적으로 연출차원에서의 유지·관리는 1)기존자원의 잠재서비스 개발 연출, 2)유치활동의 개발 연출, 3)교류홍보활동의 개발 연출 등으로 구분할 수 있다.

표 2. 법보호대상 전통마을의 사업내용(1984~2000)

	낙안읍성	안동하회마을	경주양동마을	제주성읍마을	고성왕곡마을	아산의암마을
1984년	종합조사용역, 성곽보수, 민가보수, 가옥철거 등	가옥보수7동, 담장보수, 불향건물2동철거 등	초가이영잇기30동, 비자옥 설치	초가이영잇기 374동	—	—
1985년	성곽보수, 민가보수, 가옥철거	가옥보수4동, 담장보수 등	가옥보수3동	가옥보수 12동, 이영잇기 등	—	—
1986년	낙민투보수, 성곽보수, 임경엽장군비각보수, 민가보수, 동문복원, 상가기반조성 등	가옥보수3동, 사당, 담장보수 등	가옥보수4동, 담장보수 등	성곽보수382m, 민가보수11동, 초가이영잇기 등	—	—
1987년	평석교보수, 남문복원, 성곽보수, 민가보수, 초가잇기 등	가옥보수6동, 주차장매입3,108㎡, 민승정부변경비, 상수도시설매설 등	가옥보수6동, 주차장부지매입1,464㎡	성곽보수250.8m, 가옥보수 6동, 남문주변부지매입(9,323㎡), 띠발매입, 성문지발굴조사 등	—	—
1988년	성곽보수, 민가보수, 철거부지정비, 상가기반조성, 토지매입 등	가옥보수3동, 협문보수, 도로정비, 전수회관 및 주차장조성 등	가옥보수13동, 담장보수, 불향건물2동철거, 소화기150대 구입 등	성지저축부지 건물매입, 성지발굴조사, 주차장조성, 성곽보수231m, 남문복원, 가옥보수6동, 초가이영잇기 등	—	—
1989년	공계전시기아건축, 돌담정비, 장터(반전) 조성, 관리사신축, 동헌복원 등	가옥보수12동, 담장보수, 공중화장실신축 등	가옥보수15동, 담장보수 등	성지저축부지매입, 띠발매입(13,583㎡), 소화기328개수입, 서문복원, 초가이영잇기 등	가옥보수4동	가옥보수6동, 초가이영잇기 등
1990년	서문지성곽보수, 내아복원, 내대문복원, 협문복원 등	가옥보수6동, 담장보수 등	가옥보수12동, 담장보수 등	객사부지매입(3,395㎡), 신당복원, 초가이영잇기 등	가옥보수3동	종합정비용역, 가옥보수4동, 이영잇기 등
1991년	낙안국교철거, 민가보수, 주차장조성, 부지정리, 성곽보수, 서문지용성보수	가옥보수5동, 사당, 담장보수 등	가옥보수9동, 담장보수 등	상가및주차장 등 기반시설조성, 가옥보수7동, 띠발매입, 초가이영잇기 등	가옥보수3동, 담장보수 등	가옥보수11동, 초가이영잇기 등
1992년	해자정비, 성곽보수, 가로등설치, 민가보수, 객사보수 및 주변정비	가옥보수8동	가옥보수9동, 담장보수 등	가옥보수7동, 상가등주차장 등 기반시설조성, 부지매입(79㎡), 초가이영잇기 등	가옥보수4동	가옥보수9동, 화장실정비, 초가이영잇기 등
1993년	석교보수, 민가보수, 주변정비, 객사담장설치, 토지매입, 초가지붕잇기	가옥보수5동	가옥보수13동, 담장보수, 마을종합정비계획용역 등	가옥보수6동, 부지매입(423㎡), 객사지시굴, 마을정비용역 등	가옥보수3동	가옥보수5동
1994년	해자정비, 초가지붕잇기, 주변정비, 민가 및 변형가옥보수, 초가이영잇기	가옥보수20동, 마을종합정비계획용역 등	가옥보수13동, 공중화장실 건립	가옥보수5동, 띠발매입, 동문지용성정비, 초가이영잇기 등	가옥보수3동	가옥보수5동, 공중화장실개축, 이영잇기 등
1995년	수, 초가이영잇기, 변형가옥보수, 초가이영잇기	가옥보수6동, 초가잇기83동	가옥보수21동, 초가잇기48동	일관헌 동서문보수, 연자마복원, 퇴락가옥보수	가옥보수2동, 초가이영잇기, 하수도정비	가옥보수8동, 마을기반시설정비
1996년	영잇기, 낙안향료자료관전시시설	가옥보수4동, 관리자/대표소신축, 토지매입 등	가옥보수7동, 담장보수 164m 등	하수도보수 436m, 토지매입546평 등	가옥보수2동, 하천정비 80m	가옥보수4동
1997년	초가이영잇기, 풀랑배수토정비	가옥보수18동, 담장보수 154m 등	가옥보수6동, 마을회관신축	객사복원, 마을안길포장(997m), 하수도시설(541m)	가옥보수4동	가옥보수8동, 가로등설치
1998년	영잇기, 배수로정비(281m), 성벽보수(17m), 성곽보수, 동문보수	가옥보수18동, 초가이영잇기169동	가옥보수13동, 주차장정비 등	마을내도로포장, 초가이영잇기413동	가옥보수12동	가옥보수6동, 주차장포장
1999년	변형가옥보수, 초가이영잇기	(구)풍남국교 철거, 가옥보수 8동, 초가이영잇기	가옥보수 10동, 민속마을종합정비계획용역	객사주변정리, 도로포장, 초가이영잇기	가옥보수7동, 토지매입, 소화천정비, 초가이영잇기	가옥보수 11동, 초가이영잇기
2000년	토지매입, 홍살문 보수 등	가옥보수 10동, 민속마을종합정비계획용역, 초가이영잇기	가옥 12동, 토지매입, 초가이영잇기	민속마을종합정비계획용역, 성곽보수, 토지매입, 초가이영잇기	가옥보수, 민속마을정비계획용역, 토지매입 등	가옥보수 7동, 민속마을종합정비계획용역, 초가이영잇기 등

자료: 문화재관리년보(1993~1999), 문화재연감(2001)에서 발췌 정리.

표 3. 1984년~1998년 동안의 전통마을 사업비 (단위: 천원)

	낙안읍성	안동하회마을	경주양동마을	제주성읍마을	고성왕곡마을	아산외암마을	합계
전체지원비	12,466,482	6,124,183	5,498,992	8,979,421	2,493,800	3,078,280	38,641,158
국비지원비	8,609,533	4,291,128	3,849,294	6,285,594	1,246,700	1,556,940	25,839,189
전체/국비	64.7%	70.1%	70.0%	70.0%	83.5%	50.6%	66.7%

표 4. 1998년 현재 찌마고의 유지 관리비 지원 내역 (단위: 천엔)

## a: 유형별 내역

건축물유지관리		마을유지관리		주민생활유지관리			기타	계
건물보존수리	향토관정비	자료관정비	중산도보존정비	방재	주차장정비	생활도로개설		
474,982	65,657	1,059,0366	143,534	119,812	186,186	412,304	143,775	2,596,286
18.3%	2.5%	40.4%	5.5%	4.6%	7.3%	15.9%	5.5%	100%

## b: 지원별 내역

국비	현비	지방채	정비	재단	개인	계
735,706	353,497	952,600	547,458	6,100	925	2,596,286천엔
28.3	13.6	36.7	21.1	0.2	0.1	100%

자료: 長野縣南木曾町町並保存對策室・財團法人妻籠を愛する會, 1998:47

기존 자원의 잠재서비스의 개발 연출은 일부 특산물과 행사를 제외하고는 전체적으로 매우 부진한 상태이다. 이는 기존 자원의 가치를 극대화하기 위한 노력 부족, 홍보프로그램 및 마을내 외부의 연결매체의 결여 때문이라고 할 수 있고, 그나마 유지되고 있는 시설들도 대부분 경쟁관계 속에서 운영되고 있어 많은 문제점들이 발생하고 있다<sup>16)</sup>.

관광객을 위한 유치활동으로도 안동의 국제탈춤페스티벌을 제외하고는 크게 성과를 거두고 있는 경우가 없으며, 홈페이지 홍보의 경우에도 지자체 홈페이지의 일부에 속해있어 다양한 정보를 전달하고 홍보할 수 있는 여건을 갖추지 못하고 있는 실정이다<sup>17)</sup>. 또한 마을 마을

축제관련 유치활동도 최근 들어 마을축제를 개발하고는 있으나 직접적으로 마을의 경제성장이나 자긍심 배양에 도움을 주는 경우는 거의 없는 상황이다. 그러나 1999년에 들어 엘리자베스 여왕의 방문(4월 21일)과 국제탈춤페스티벌의 영향으로 방문객과 관람료 수입이 급증하였으나, 2000년에 들어 다시 76%로 감소하는 추세를 보인 하회마을의 통계치를 통해 새로운 차원의 지향점을 발견할 수 있다(표 5 참조). 일본의 경우에는 우리에게 비해 마을축제가 매우 다양하며 마을행사에 직접적인 주민참여를 기본으로 한다. 또한 최근에는 현대적인 이벤트와 마을관련 강좌프로그램을 마을축제와 병행하여 개최하고, 동계에 관광객들을 유치하기 위한 프로

표 5. 하회마을의 연도별 방문객 및 관람료

연도별	인원(인)		관람료(천원)	전년대비증감		비고
	계	유료인원(외국인)		인원	관람료	
1994	254,154	194,378(3,270)	232,076	--	--	--
1995	400,730	279,964(4,412)	336,107	157%	145%	감소추세
1996	442,755	317,777(4,628)	378,369	110%	112%	감소추세
1997	450,210	332,059(6,318)	389,385	101%	103%	감소추세
1998	374,931	286,102(5,488)	331,154	83%	85%	감소추세
1999	1,104,920	785,469(15,334)	878,210	295%	265%	급증추세
2000	842,352	--	666,144	76%	76%	감소추세

자료: 안동시청관광과, 하회마을관리사무소, 2000.8



표 6. 한국과 일본의 전통마을 유지 관리 특성 비교

항목		한국	일본
유지 관리의 틀	기본 방향	- 문화재의 원형 보존 - 주변경관과 조화되는 문화재 보존	- 마을주민의 생활과 생산의 유지 - 마을특성의 지속적인 발굴과 적용
	범위	- 대상: 단위문화재(사적, 중요민속자료) - 유형: 문화재의 정비(복원)을 위한 유지 관리	- 대상: 전통적건조물군보존지구내 지구단위 - 유형: 지구내 모든 대상을 위한 유지 관리
	체제	- 국가법 중심적 - 국가지원 의존	- 마을보존조례 중심적 - 관련단위체의 균형 잡힌 역할 분담 - 주민위주의 준공공단체가 중심적 역할수행
유지 관리의 내용	공간 차원	- 문화재(건축물) 위주의 유지 관리 - 마을경관 유지를 위한 비문화재(주거)의 복원	- 외부는 엄격한 원형보존, 내부는 리노베이션을 통한 부분 현대화 허용 - 기존시설을 재활용한 체험형, 교육형시설 도입
	커뮤니티 차원	- 주민을 위한 프로그램 개발 노력 부족 - 국가의존적인 지원체계	- 다양한 주민관련 프로그램 개발 적용 - 다양한 지원경로와 방법 적용
	연출 차원	- 전반적인 연출프로그램 결여 - 마을 내 외부의 연결매체 부재	- 지역차원의 복합관광프로그램 개발 적용 - 마을내 단체 주도의 교류홍보활동 추진 - 마을 장애조건의 관광자원화

그램을 개발하는 등 관광객들의 호기심과 주민 참여도를 더욱 높이기 위한 방법들을 다양하게 개발하고 있다<sup>9)</sup>.

교류홍보활동을 개발하고 연출하는 일은 대부분 해당 지자체에 의존하고 있는 실정이다. 그러나 일본의 경우 마을내 준공공단체들이 이와 관련된 대부분의 일들을 관장하며, 마을행사에서부터 자체적인 주민통제에 이르는 다양한 역할을 수행하고 있다<sup>10)</sup>.

### 3. 한국 전통마을 유지·관리의 근원적 문제

#### 1) 유지·관리의 획일화

현재 전통마을의 유지·관리는 전통마을 자체가 문화재로 지정되어 있어 문화재관리에 그칠 수밖에 없는 형편이다. 이로 인해 마을 변화에 대한 제어를 할 수 없어 마을의 특수 상황의 발견과 고려가 불가능한 상황이다. 또한 마을 전체가 문화재로 지정으로 있음으로 인해 단위문화재들은 중복 지정되어 있고, 문화재로서의 가치가 없는 주민들의 생활과 생산공간들도 문화재로 취급되는 모순점들이 발생하고 있다.

#### 2) 주민 유지·관리의 부재

농촌은 기반요소들의 변화 정도보다는 충전요소들의 변화 정도가 심하며 이러한 양상은 전통마을에서도 유사하게 적용되어 왔다. 따라서 역사환경으로 전통마을

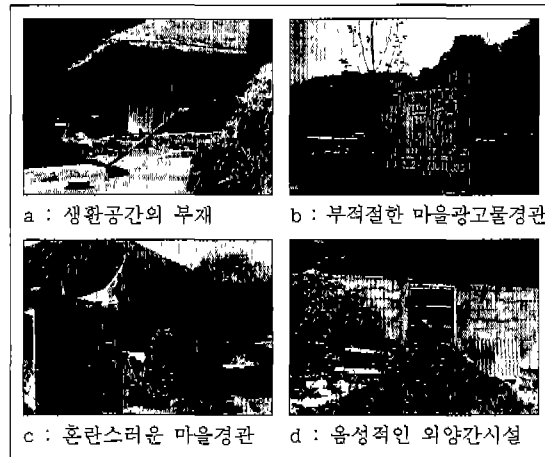


사진 1. 유지 관리 미비로 인한 결과들

을 이해한다는 것은 충전요소를 중심으로 일어나고 있는 '마을 변화'를 인정해야 하며, 이러한 '변화'에 대한 고려는 사람들의 삶에 대한 이해가 필수적이다. 그러나 우리의 전통마을은 건축물과 관련된 물적 환경을 중심으로 하는 보존(복원) 위주의 유지·관리에 치우쳐다보니 전통마을 존속의 핵심체인 주민들에 대한 유지·관리는 전혀 이루어지지 못하고 있는 실정이다<sup>20)</sup>.

#### 3) 갈등해소를 위한 유지·관리방법의 부재

전통마을은 한 부분만 파괴되거나 결여되는 현상이 나타나면 모든 구조와 조직이 와해되거나 영향을 받을

수 있는 취약한 공간 및 사회 경제구조를 가지고 있다. 따라서 장기적인 차원에서 지속적인 배려가 필요하며, 특히 마을 갈등 요인들의 해소가 급선무이다<sup>21)</sup>. 이러한 갈등들은 주민과 공공, 주민과 주민, 주민과 관광객 등의 관계 속에서 나타나고 있으나, 현재 우리의 전통마을들에는 이러한 갈등들을 해소할 수 있는 장치와 기능이 매우 미약한 상태이다.

표 7. 일본 아키즈끼(秋月)의 구체적인 마을지원 내역

	종류	보조대상	보조율	한도액
보존 물건 (物件)	가옥 등	당해물건의 정비	8/10이내	600만엔
	문, 토담, 석축	당해물건의 수리	8/10이내	200만엔
	생울타리, 정원등	당해물건의 복구	8/10이내	50만엔
보존 물건 이외	가옥, 창고신축/ 증축/개축 등	당해물건의 정비와 전통적 수경작업	6/10이내	400만엔
	문, 토담, 석축 등	역사풍치 유지대상	6/10이내	200만엔
	생울타리 등	역사풍치 유지대상	6/10이내	50만엔
경관	가옥 등	당해물건의 정비	8/10이내	600만엔
보존 물건	문, 토담, 석축 등	당해물건의 수리	8/10이내	200만엔
	생울타리, 정원등	당해물건의 복구	8/10이내	50만엔

자료: 甘木市秋月傳統的建造物群保存地區關係例規集, 1998: 45~48.

#### 4. 일본 전통마을 유지·관리의 성공적 요인

##### 1) 체계적이고 합리적인 법·제도

일본의 전통마을의 유지·관리시스템 속에는 법·제도에 의한 '강제성' 보다는 법·제도를 통한 '자발성'과 관련된 속성들이 강하게 자리잡고 있다. 법·제도를 통한 이러한 '자발성'은 주민 스스로의 절제된 자체통제를 유발하고 있으며, 마을관광 또한 역사와 외형에 치우치기보다는 마을문화(마을생활과 생산)와 마을경관 등과 관련된 체험위주의 관광으로 유도되는 경향을 보여주고 있다. 또한 최근에는 마을 유지·관리를 위한 기금조성에 대한 노력들이 공식적으로 법·제도화되고 있는데, 이는 마을의 지원범위와 지원루트를 다양하게 하여 커뮤니티를 지속적으로 유지·관리할 수 있는 근거를 제공하고 있으며, 주민 스스로의 참여와 단합을 유도하는 부가 효과도 거두고 있다.

이러한 법·제도의 특성으로는 1) 마을 조례가 유지·관리의 실천적 수단이 되고 있으며, 2) 마을에 대한 지원과 보상의 방법과 내용이 매우 합리적이고 구체적

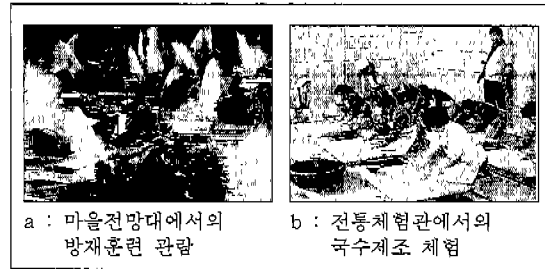


사진 2. 마을특성을 활용한 관광수입 증대(시라카와)

이며, 3) 유지·관리 정책들을 실천하기 위해 다양한 법·제도를 개발(조례형식, 교육프로그램 등)하고 있다는 것 등이다. 예를 들어 조례형식으로는 예술문화 진흥기금 모집요강(藝術文化振興基金募集要綱)<sup>22)</sup>, 전통적 건조물군 보존대책비 국고모집요강(傳統的建造物群保存對策費國庫募集要綱)<sup>23)</sup> 등이 있으며, 교육프로그램으로는 전통적 건조물군 보호행정 연수실시요강(傳統的建造物群保護行政研修實施要綱)<sup>25)</sup> 등이 있다(傳統的建造物群保存地區制度關係法令集, 1997).

##### 2) 자조적인 주민활동

전통마을의 유지·관리를 실행하기 위한 과정 중 가장 중요한 것 중의 하나가 커뮤니티의 승인을 얻는 일이며, 이는 마을 단체들을 통해 각종 보전 노력이 추진될 때 달성이 가능하다.

일본의 경우, 자발적으로 조직된 '즈마고를사랑하는 모임(妻籠を愛する會), '시라카와의 자연환경을 지키기 위한 모임(白川郷菽町集落の自然環境を守る會), '아리따의 환경을 다시보는 모임(有田の環境を見直す會)' 등의 활동이 유지·관리의 핵심이라고 할 수 있다. 마을의 공식적인 유지·관리(마을정비관련 지원과 보상, 정기학술조사 등)는 지자체(나기소즈마고보존대책실, 시라카와교육위원회, 아마기교육위원회, 아리따교육위원회 등)에 의해 시행되지만, 마을의 직접적인 유지·관리(관광관련숙식, 기념품개발, 마을축제운영 등)는 마을내 공공단체들에 의해 운영되고 있다. 최근 들어서는 이들 단체의 역할이 재단법인화를 통해 국민신탁운동(national trust)을 전개하는 등 재정확보차원에서의 다양한 기능을 촉발하는 복합적인 역할도 수행하고 있다.

##### 3) 지속적인 생활 및 생산기반의 확보

전통마을의 마을 경계에 관한 문제는 마을 문화, 생태적 조건 등과의 통합 체계로 이해해야 하며, 전통마을에서 환경적으로 수용이 가능한 비농업 경제활동의 강화가 매우 중요한 사안이다.

이러한 측면에서의 경향은 크게 세 가지로 구분할 수 있다. 첫째, 마을 내외의 준공공단체들을 통한 '자체적인 자금 확보'이다. 회비와 기부금을 모집하거나 특별사업 추진을 통해 자금을 확보하는 것이 일반적이다. 둘째로는 마을 자원을 소득원화 하는 방법으로 마을이 보유한 깨끗한 환경, 아름다운 경관, 역사적인 문화와 생활 양식, 마을 민속 등을 체험 교육형의 관광사업에 활용한다. 셋째로는 공공으로부터의 지속적인 지원이다. 이것은 마을 자체적으로 생산과 생활기반을 확보하기 위한 각종 프로그램의 개발에 적극적인 자세를 취할 때만이 가능한 일이며, 마을의 각종 기반시설과 생활관련 부대시설들의 확보를 위한 노력을 말한다.

4) 다양한 지원경로와 방법

일본 전통마을의 유지·관리를 위한 지원체에는 공공 외에 민간(주민단체와 개인)과 제 3의 지원체(신탁단체, 학술단체, 동호인단체 등)까지 포함한다. 공공지원의 경우에도 일반적인 재정지원보다는 올바른 방법이면 무엇이든 시도할 수 있도록 허용하고 있는 유지·관리의 융통성이 더 중요한 지원 시스템이라고 할 수 있다. 민간지원의 경우는 이벤트 개최, 마을의 활력과 생명력

을 제공하는 프로그램 운영, 마을조례와 자체 내규의 합리적인 운영 등이 해당된다. 또한 제 3 지원체를 통한 지원은 전문가들이 주도하며 대부분 마을과 관련된 단체들의 활동과정 속에서 이루어진다. 예를 들어 매년 전통마을들을 순회하면서 진행되는 학술대회(주최: 전국전통마을보존연맹)를 들 수 있다. 학술대회 기간 중에 마을을 홍보하고, 마을의 가치를 재인식하는 것은 물론 마을 주민들의 사기와 자긍심을 북돋우는 과정이 진행된다. 특히 시상(施賞)프로그램을 활용하여 주민들의 보전노력을 평가하는 것도 유지·관리의 효과를 상승시키는 역할을 하고 있다(사진 3 참조).

IV. 지속가능한 전통마을의 유지·관리방법론

1. 전제

우리 나라의 전통마을들은 그림 3과 같은 흐름 속에서 유지되어 왔지만, 마을의 존속은 현재 크게 위협받고 있는 실정이다. 이러한 현실을 극복하기 위해서는 전통마을의 과거 형상에 대한 유지·관리개념이 미래 존속을 위한 유지·관리 개념으로 전환되어야 하며 그 시기가 바로 지금이라고 할 수 있다.

이를 위해서는 우리 전통마을의 고유한 유지·관리방법의 유형과 영향 정도에 대한 분석이 선행되어야 한다. 이것은 전통마을이 유지될 수 있었던 요인의 추출을 의미하는 것이다.

첫째, 마을에 내재되어 있는 '종법적인 질서'를 들 수 있다. 종법적 질서는 외부인들의 민박이 금지되고 관광편익시설의 설치가 제한되는 등(양동마을, 성읍마을의 경우)의 '마을 내부차원의 규약'과 각종 문중 행사와 관련된 '마을 외부차원의 규약'이 해당한다.

둘째, 마을의 외형 유지에 가장 큰 영향을 주고 있는 '건축물 위주의 물적 환경'이다. 이는 일차적으로 관련 주민들의 물적 환경에 대한 보존 의지 때문이지만, 80년대 이후에는 법·제도의 영향이 가장 크게 작용한다<sup>25)</sup>.

셋째는 '법·제도의 개입'을 들 수 있다. 하회마을, 양동마을, 낙안읍성, 성읍마을 등은 1984년 이후, 외암리마을과 왕곡마을은 1991년부터 법·제도를 통한 마을 보호가 시작된다. 이로 인해 마을의 자생적인 변화



사진 3. 짜마고에서 열린 학술대회 전경  
 자료: 第18回全國町並みゼミ妻籠大會, 1995:97~98

는 중단되었지만, 현대화 과정 속에서 마을 외형이 유지되는 데에는 큰 기여를 하였다고 할 수 있다.

마지막으로는 '자녀 교육에의 투자'를 들 수 있다. 근대 이후, 토지개혁과 산업화는 농업에 기반한 마을내 사회적 관계의 쇠퇴를 유발하였다. 이러한 상황 속에서 마을재생산의 기능은 마을의 물적 환경(토지, 가옥 등)의 확대와 성장에 재투자되기보다는 자녀 교육에 대부분 재투자되기 시작하며, 이를 통해 자녀들의 입신양명과 마을 주민들의 유지에는 현재까지 어느 정도 역할을 하였다. 그러나 이러한 마을 재생산의 구조는 실질적인 마을 재투자에는 미치지 못해 양 질적 차원에서의 마을 확장에는 기여하지 못하고 있다.

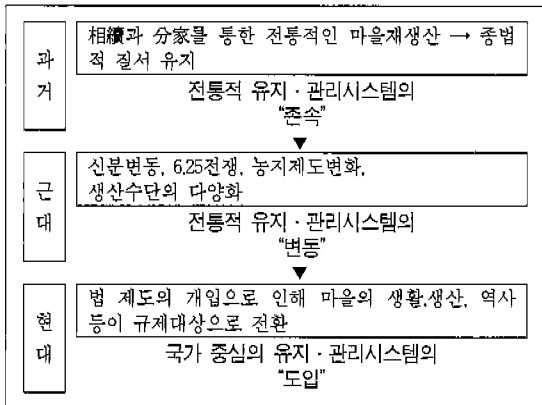


그림 3. 전통마을 유지 관리의 흐름

## 2. 유지·관리의 틀

### 1) 기본 방향

상위에서 논의된 요인들은 현재까지 마을 유지에 크게 기여하여 왔지만, 마을 변화에 따라 미래에는 별 영향을 미치지 못할 수도 있을 것이다. 따라서 지속가능한 전통마을의 유지·관리를 위해서는 기존의 요인들을 반영한 새로운 유지·관리의 기본 방향을 재정립하여야 한다. 이는 미래에도 마을이 유지될 수 있는 조건, 즉 기본적인 삶을 영위하고 공간을 유지할 수 있는 최소여건의 확보를 의미하며, 이에선 주민을 포함한 공공, 방문객, 전문가 등 모두가 관련된다.

지속가능한 전통마을의 유지·관리를 위해서는 첫째, '마을 유지·관리의 기본 조건이 재구축'되어야 한다.

과거에는 상속, 분가, 혼인 등을 통해 마을의 유지·관리가 이루어져 왔고, 이것이 마을영역 확장의 기본을 이루었지만, 근대 이후에는 점차 공간 및 기능적으로 고립되어 민속촌으로 전락하고 있다. 따라서 올바른 마을의 미래를 위해서는 마을의 질적 확장과 쇄신을 위한 새로운 유지·관리의 조건이 구축되어야 한다.

둘째, '주민들의 삶이 영위'되어야 한다. 정주환경인 전통마을의 경우 주민들의 삶의 질이 최소한 보장되어야 함에도 불구하고 강제 및 금지조항이 대부분인 법·제도로 인해 주민들과 공공간의 불신과 갈등이 팽배하여 있는 상태이다. 그러므로 마을 외형에 해가 되지 않고 손상된 주민들의 자긍심 회복과 심리적인 당위성을 찾는 범위에서 법·제도상의 규제 내용들이 조정되어야 한다.

셋째, '필연적으로 요구되고 발생이 예상되는 마을 방문 수요를 위한 배려'가 필요하다. 전통마을의 존재 이유 중의 하나는 마을 가치를 인식하기 위해 방문하는 방문객이 있기 때문이다. 그러나 우리 나라 대부분의 전통마을들은 이에 대한 체계적인 배려가 부족하여 오히려 방문객으로 인해 마을경관이 황폐화되고 마을내 외부에서 많은 갈등들을 유발하고 있다. 이의 해결을 위해서는 마을과 외부 사이에 공간 또는 프로그램 형식의 중간적인 스크린 장치가 필요하며, 이러한 장치는 주민과 방문객간의 혼재 현상을 예방하고, 상호간의 이해와 존중을 강화하는 계기가 될 것이다.

### 2) 범위

지속가능한 전통마을의 유지·관리 범위는 형식적 차원과 내용적 차원으로 구분이 가능하다. 전자의 경우,

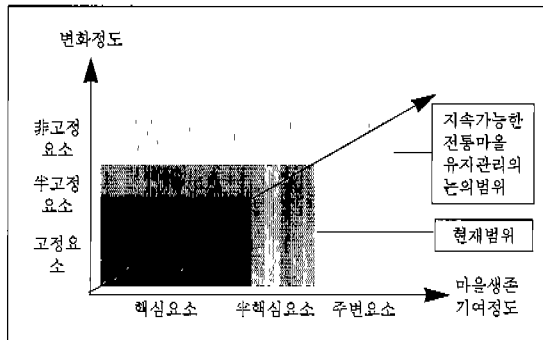


그림 4. 유지 관리의 개념적 범위

문화재라는 획일화된 것에서 벗어나야 하며, 면적(面的) 형상의 역사환경을 위한 '역사환경보전지구(가칭)'와 같은 제도와 각 마을의 특수성을 반영할 수 있는 마을내규 형식의 '마을조례' 도입이 필요하다. 조례에는 국가법에서 반영할 수 없는 마을내 특수적 상황들이 반영되어야 하며, 법보호 대상의 6개 마을들부터 국가 지원 속에서 순차적으로 시범 제정될 필요가 있다.

전통마을의 구성요소는 변화 정도에 따라 고정요소(fixed element), 반(半)고정요소(semi-fixed element), 비(非)고정요소(non-fixed element)로 구분할 수 있고, 마을 생존의 기여 정도에 따라 핵심요소(core element), 반(半)핵심요소(semi-core element), 주변요소(periphery element) 등으로 구분할 수 있다(강동진, 1997)<sup>26)</sup>. 현재까지는 전통마을의 유지·관리를 고정요소와 핵심요소에 초점을 두고 다루어 왔다. 그러나 미래에는 시대변화에 따른 마을의 생산, 생활, 문화의 변화, 즉 주변요소들과 비고정요소들까지도 유지·관리의 대상으로 삼아야 한다(그림 4 참조). 이를 위해서는 마을내 생활 생산공간들의 부분 현대화를 위한 리노베이션(renovation) 개념의 도입이 절실히 요구되며, 이는 자생적인 마을변화에 대한 체계적인 조사 분석과 충분한 합의과정을 거쳐 추출되어야 한다.

3) 체제

지속가능한 전통마을의 유지·관리 체제는 '국가-지

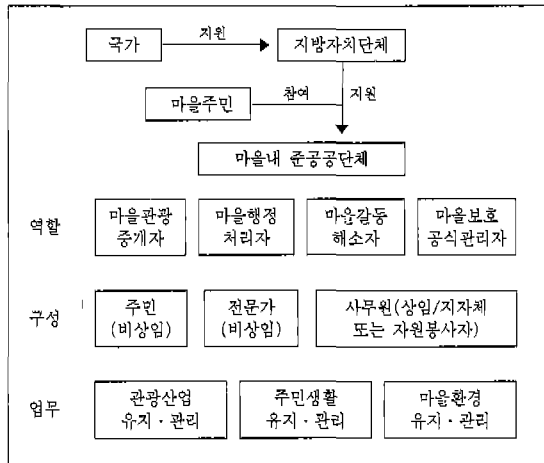


그림 5. 마을내 준공공단체의 정의와 위상

자체-마을내 준공공단체-주민'의 순환적 관계 속에 놓여 있어야 한다. 이러한 체제는 일방적인 하향식 접근보다는 지자체와 마을내 준공공단체의 협조 속에서 추진되는 것이 가장 바람직하다(그림 5 참조). 일본의 경우, 전통마을 유지·관리의 법적인 근거는 [문화재보호법]에서 출발하지만 직접적인 행정조직은 지자체의 교육위원회가 권한을 가지며, 이 속에 여러 유형의 부서를 자율적으로 두거나 각 마을마다 특별 부서를 두고 자발적으로 운영하고 있다.

그러나, 이러한 지자체의 조직은 공식적인 유지·관리(마을정비관련 지원과 보상, 정기학술조사 등) 외에는 마을의 고유한 업무추진이나 직접적인 주민들의 유지·관리에는 제3자 일 수밖에 없고, 근본적인 문제해결은 할 수 없는 입장이다. 따라서 이러한 마을의 직접적인 유지·관리(관광관련사업, 기념품개발, 마을축제 운영 등)는 마을주민 위주의 활동 조직인 마을내 준공공단체들에 의해 운영되는 경우가 일반적이다<sup>27)</sup>. 이러한 준공공단체의 활동은 국가나 지자체의 마을에 대한 직접적인 참여보다 신뢰도를 높일 수 있고, 공공에서 개입이 어려운 각종 마을내 갈등상황에 대한 문제들을 해결할 수 있다는 장점을 가지고 있다.

3. 유지·관리의 내용

1) 원(原)기능을 상실한 유지·관리방법

원기능을 상실한 유지·관리방법이란 현대화 과정 속에서 원래의 기능이 약화되거나 사라졌지만 전통마을의 특성상 부분 복원과 재생작업이 필요한 유지·관리방법을 말한다. 크게 1)종법적 질서의 바탕을 이루었던 근린의식, 2)농업지향적인 생산체계, 3)향약 등의 마을내규 등을 들 수 있다.

'종법적 질서의 바탕을 이루었던 근린의식'은 마을의 협동체계를 이룰 수 있는 근거가 되며, 이는 지속가능한 유지·관리의 핵심주체인 마을내 준공공단체를 구성할 수 있는 기본 근거가 되며, 이의 복원을 통해 주민들의 자발적인 참여활동도 유발할 수 있을 것이다. '농업지향적인 생산체계'는 전통마을이 존재하는 근원(사회, 경제, 공간축면 등)을 제공하는 것이다. 현재 급속하게 도시지향적으로 주민들의 생산패턴이 변하고 있고, 이와 함께 관광에 편향된 마을경제체제로 인해 전통마을

은 민속촌으로 전락하고 있다. 이로 인해 비(非)관광종사자들의 도태와 원주민의 이촌, 관광사업 목적의 주민 유입 등의 현상이 급속하게 확산되고 있다. 그러나 현 시점에서는 관광을 전통마을의 주요 생산수단으로 인정할 수밖에 없으며, 따라서 농업활동만을 고집하기보다는 농업과 마을관광을 연계하는 체험 교육형 프로그램의 개발이 필요하다. 즉, 전통마을을 생태문화관광(eco-cultural tourism)의 핵심체로 육성할 필요가 있다는 것이다.

‘향약 등의 마을 내규’는 성문화된 법은 아니었지만 마을 질서를 잡고 상호간의 협동체제를 이루게 했던 우리 조상들의 독특한 협의과정이자 약속이었다. 그러나 근대화과정 속에서 이러한 협의과정은 거의 소멸되어 버렸다. 따라서 이러한 마을내규들은 마을 조례의 형식으로 부분 복원이 필요하며, 이는 주민합의에 의한 마을 유지·관리의 기본 이념을 제공할 것이다.

## 2) 잠재되어 있는 유지·관리방법

잠재되어 있는 유지·관리방법은 현재 마을 유지·관리의 근간을 이루지만 겉으로 드러나지 않는 대상을 말한다. 즉, 마을 변화(구성원변화(사망, 이촌 등), 의식변화, 교통변화 등)에 따라 쉽게 소멸될 밖에 없는 유지·관리방법을 말하며, 1)유교적 마을 전통과 2)내재되어 있는 마을의 고유 가치로 대별할 수 있다.

먼저, ‘유교적 마을 전통’은 유교와 관련되어 마을 유지의 틀을 이루고 있는 각종 프로그램을 의미한다. 사라져 가는 한학, 충, 효, 제례의식, 예절, 유향 등의 내용을 교육프로그램화 하여 전통마을을 실천적인 전통 체험 교육의 현장으로 조성할 필요가 있다.

‘내재되어 있는 마을의 고유 가치’는 마을경관의 아름다움과 고풍스러움, 마을역사의 다양함과 흥미로움, 마을환경의 쾌적함과 건강함, 마을지형의 편안함과 자연스러움 등 외형적으로 쉽게 인식할 수 없는 가치를 말한다. 그 마을만이 가지고 있고 그 마을에서만 느낄 수 있는 다양한 가치를 발굴하여 주민 스스로의 자긍심 배양을 위한 인식프로그램과 관광자원으로 활용하여야 한다는 의미이다.

## 3) 보완 도입하여야 할 유지·관리방법

‘보완되어야 할 유지·관리방법’이란 우리의 전통마

술에는 없지만 미래 존속과 지속가능한 유지·관리를 위해 반드시 도입이 필요한 유지·관리방법을 말하며, 1)마을시설 리노베이션 기준 개발, 2)마을과 외부의 연결 매체개발, 3)새로운 활력소 도입, 4)마을 장애조건 의 관광자원화 등을 들 수 있다.

‘마을시설 리노베이션 기준 개발’은 현재 팽배하여 있는 마을내 갈등 해결을 위해 반드시 선행되어야 하한다. 특히 가옥(비문화계급 포함)과 부속시설의 부분 현대화를 위한 기준 개발은 매우 시급한 사안이며, 이는 시대변화에 따른 최소한의 마을생활 및 생산조건 의 확보를 의미하는 것이다. ‘마을과 외부의 연결 매체’에는 공간, 정보, 재정매체 등의 유형이 있다. 공간매체는 마을 역사와 주민들의 생활 및 생산 양식 등을 직접적으로 전달가능하기 위한 매체이며, 단순한 공간 확보보다는 주민과 방문객간의 공유공간 확보를 통한 상호 이해도의 증대가 목적이 된다. 특히 외부 지향적인 기능 외에 마을커뮤니티와 관련된 기능들과 활동들을 흡수할 수 있어야 하며, 정보매체의 경우, 마을과 외부와의 정보 전달을 위한 매체를 말한다. 현재 우리의 전통마을 들은 직접 확인하지 않으면 마을의 존재조차 알 수 없을 정도로 정보체계가 취약한 상태이며, 따라서 이를 극복하기 위한 다양한 유형의 매체 개발(홈페이지, 안내책자, 팸플렛 등)이 절실히 필요하다. 재정매체는 마을 자체의 재정적인 능력을 확보하기 위한 매체, 즉 자금원의 다양화와 자체적인 자금원 확보를 위한 각종 매체를 말한다. 이에 는 재단법인 형식의 공공단체에 의한 모금방법과 내셔널트러스트운동을 통한 모금방법 등이 있다.

‘새로운 활력소 도입’은 정체되어 있는 마을에 생명력과 활력을 불어넣기 위한 노력을 말하며, 이에 는 지역복합관광프로그램, 마을축제, 학술행사, 시상프로그램 등이 해당된다. 물론 인위적인 행사들로 인해 오히려 주민들이 피해를 보는 경우가 있을 수도 있지만, 주민들의 직 간접적인 참여를 근거로 하는 다양한 활력소의 개발과 유치는 반드시 필요하다<sup>28)</sup>. 이에 는 공공과 전문가들의 지속적인 지원과 참여가 필수적으로 요구된다. ‘마을 장애조건 의 관광자원화’는 전통마을이 가지고 있는 취약 조건들을 관광자원으로 전환하여 유지·관리의 개념을 더욱 확대해보자는 의미이다. 예를 들면, 많은 시간과 비용에 비해 그 효과가 적게 인식되는 사업(예:

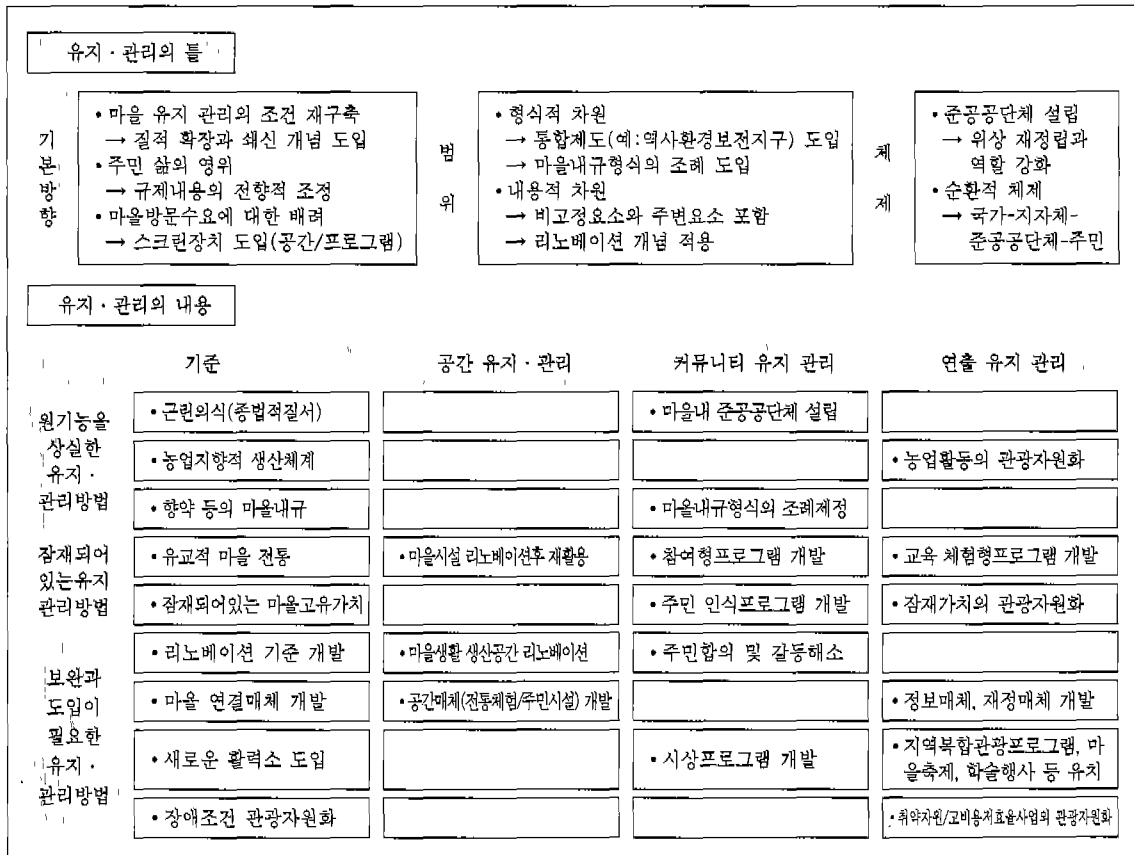


그림 6. 지속가능한 전통마을을 위한 유지·관리 개요

한옥수선(복원)과 초가이영잇기 등)의 조성과정 전시와 실연, 대다수의 건축물들이 목재라는 점에 착안한 방재훈련, 동계 관광객 확보를 위한 4계절 프로그램 개발(동계사진콘테스트 등), 야간관광 활성화를 위한 조명연출계획 등을 들 수 있다.

#### 4. 소결

논의된 지속가능한 전통마을들의 유지·관리 방향과 방법은 그림 6과 같다. 이러한 유지·관리의 내용과 틀은 현재에도 부분적인 적용은 가능하나 장기적인 차원에서의 체계적이고 통합적인 유지·관리의 적용을 위해서는 다음과 같이 유지·관리와 관련된 기본적인 개념 전환이 우선적으로 요구된다.

첫째는 '커뮤니티 디자인'(community design) 개

념의 도입이다. 현재와 같이 국가와 전문가 위주의 하향적 접근이 아니라 주민과 전문가가 함께 하며, 마을에서의 협의과정과 공공의 적절한 지원 속에서 누구나 인정하고 수용할 수 있는 상향적인 유지·관리 정책의 개발이 필요하다는 것이다. 이것은 마스터플랜 지향적인 기존의 보존계획에서 벗어나, 충분한 협의과정과 충실한 마을특성(환경, 생활, 생산, 역사 문화 등)의 적용이 가능한 중 장기적 차원에서의 단계적 접근의 필요성을 의미한다.

둘째는 '전통마을의 공(公)개념 도입'이다. 전통마을은 마지막으로 남아있는 우리 고유의 정주환경이며, 적절한 유지·관리 여부에 따라 역사교육 체험의 장으로 영원히 활용할 수 있느냐 없느냐 하는 기로에 서있는 시점이다. 전통마을은 우리 국민의 것이어야 하며, 지금처럼 어느 한쪽의 일방적인 규제와 감독의 대상이 되어

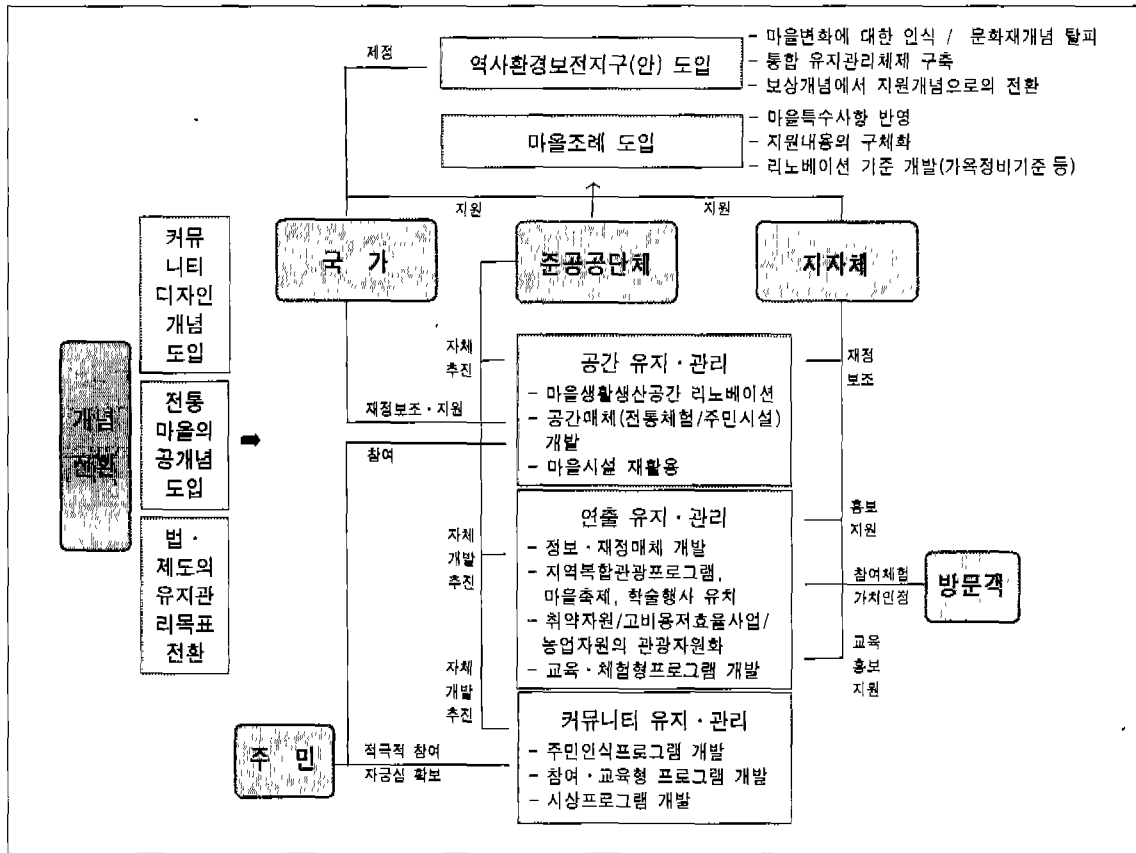


그림 7. 지속가능한 전통마을을 위한 유지·관리 개요

서는 안될 것이다. 이렇게 전통마을을 우리 모두의 것으로 하기 위해서는 내셔널트러스트운동을 통한 방법이 가장 현실적이며<sup>20)</sup>, 이의 효율적인 적용을 위해서는 전통마을을 지키고 있는 주민들의 편에서 유지·관리 정책과 투자의 방향이 결정되어야 한다.

셋째는 '법·제도의 유지·관리 목표 전환'이다. 전통마을에서 법·제도의 역할이 문화재의 보존 복원 기능에서 벗어나야 하며 정주환경으로서의 마을 변화를 유지·관리의 대상화할 수 있는 기능으로 전환되어야 한다는 것이다. 즉, 법·제도의 역할이 일시적 보상이나 단기적 단위사업에 그치는 차원이 아니라 지속가능한 마을의 유지·관리를 위한 장기적 지원의 역할을 수행해야 한다는 의미이다.

### V. 결론

#### 1. 연구결과의 요약

어떤 역사적 공간이 그 가치를 인정받기 위해서는 역사성이 존재하고 이 역사성이 표출되어 누적된 결과와 흔적을 보유하고 있어야 한다. 이러한 의미에서 각종 요소들이 누적되어 완벽한 조화를 이루며 내재된 생명력을 보호하고 관리할 수 있는 여지를 충분히 가지고 있는 전통마을은 이러한 자격을 갖춘 곳으로 볼 수 있다. 본 연구는 이러한 가치를 보유한 우리의 전통마을들이 미래에도 과거의 풍요로움과 함께 역사교육의 장으로 남을 수 있는 유지·관리의 실천적인 방법들을 탐색하여 본 것이다.

먼저, 우리 전통마을들의 유지·관리상의 현실을 파



악해 본 결과, 지난 20여 년 동안 전통마을의 보존과 복원을 위해 많은 노력과 투자에도 불구하고 국내 전통마을들은 미래 존속은 물론 현재에도 많은 어려움과 갈등을 겪고 있는 것으로 확인되었다. 이는 기존 우리의 정책이 1) 단기적 사업 완료, 2) 단위사업별 추진, 3) 단위마을별 접근 등의 차원에서 벗어나지 못하였고, 또한 전통마을을 정주환경으로 이해하지 못해 전통마을의 형상 유지와 과거 복원에만 치중하여 온 결과라고 할 수 있다. 특히, 중 장기적인 차원에서의 유지·관리 즉, 시대변화에 따른 주민들의 생활 및 생산조건 변화와 비물적 차원의 프로그램 개발에 대한 배려가 부족하였기 때문인 것으로 파악되었다.

또한 비교 분석을 통해 추출된 일본의 전통마을 유지·관리의 교훈점으로는 1) 전통마을의 정주환경으로의 인식과 각종 자원들의 통합적 유지·관리, 2) 중 장기적 차원에서의 합의과정과 갈등해소과정의 존재, 3) 유지·관리를 위한 책임과 노력의 공동배분과 참여 등을 들 수 있다. 물론 우리의 전통마을의 역사적, 공간적인 조건이 다르고 국가자체의 현실적인 조건도 다르지만, 지속가능한 전통마을의 유지·관리를 위한 기본적인 교훈으로는 삼을 수 있다고 판단한다.

이러한 시각 속에서 현재 적용되고 있는 전통마을의 유지·관리 접근을 수정하고 보완할 수 있는 유지·관리의 방법들을 '유지·관리의 틀'과 '유지·관리의 내용'으로 구분 제안하였다. 유지·관리의 틀은 1) 기본 방향, 2) 범위, 3) 체제 등의 항목으로, 유지·관리의 내용은 먼저 1) 원(原)기능을 상실한 유지·관리방법, 2) 잠재되어 있는 유지·관리방법, 3) 도입이 필요한 유지·관리방법 등으로 분류한 후 공간, 연출, 커뮤니티 차원 등으로 재분류하여 제안하였다. 이러한 내용을 예시적으로 정리하면 그림 7과 같은 체계로 파악이 가능하며, 이 체계에서 가장 중요한 것은 국가, 지자체, 주민, 관광객 등의 지원 속에서 이루어지는 준공공단체의 다양한 역할이라고 할 수 있다.

## 2. 연구결과의 시사점

본 연구는 크게 세 가지의 차원에서 시사점을 가진다. 첫째, 지속가능한 전통마을을 위한 유지·관리의 체계를 정리한 것이다. 이는 유지·관리 주체의 재설정과

각 주체의 역할 재조정, 유지·관리 내용의 체계화 등의 차원에서 지속가능한 전통마을을 위한 또 다른 계기를 제공한다.

둘째로는 지속가능한 전통마을의 유지·관리를 위한 방법으로써 실천가능한 비물적인 프로그램들을 제시한 것이다. 이는 전통마을 유지·관리의 새로운 정책 및 계획과제의 발굴과 시각 전환의 계기가 될 수 있을 것이다.

마지막으로는 우리 나라 전통마을들의 올바른 유지·관리를 위해 필요한 원칙과 내용들을 일반화하여 정리한 것이다. 도출된 결과들은 모든 마을들의 세부적인 지침으로 활용하기에는 무리가 있을 것으로 판단되지만, 지속가능한 전통마을의 유지·관리를 위한 개념과 원칙을 새로이 설정하고 이와 관련된 유지·관리 프로그램들을 개발할 경우에 필수적인 지침으로 활용할 수 있을 것이다.

## 3. 장차의 연구

본 연구의 결과는 우리의 현실에 대한 분석과 일본 사례들과의 비교 분석을 근거로 제시되었기 때문에 실제 현실에 적용할 경우 발생하는 문제점에 대한 검증은 되지 못한 상태이다. 따라서 중 장기적인 차원에서 충분한 협의과정을 통해, 제시된 유지·관리방법들을 적용 실행해 나가는 과정에 대한 실천적인 연구들이 필요할 것이다.

이와 함께 전통마을로서의 역사성과 전통성을 보유하고 있어 학술 차원에서 소개되거나 부분적으로 연구는 되어 있지만, 정책적으로 보호받지 못해 점차 해체되거나 그 기능을 잃어가고 있는 전국적으로 분포하는 일련의 마을들에 대한 체계적이고 미시적인 마을조사도 매우 시급한 사안이라고 할 수 있다.

주 1. '전통마을'은 예로부터 이어져 내려오는 마을로서 혈연 중심(씨족마을)과 자연중심(각성마을)형으로 나눌 수 있다. 전자를 대체로 반촌(班村)이라고 한다면 후자는 민촌(民村)에 해당된다. 그러므로 '전통마을'이란 용어는 오랫동안 시대 변화의 동요됨이 없이 마을 전통이 내려오고 있는 반촌과 민촌을 포함한 정주단위의 지역 집단을 말한다. 즉, 보호대상의 6개 마을과 전통문화마을로 지정된 30여 개의 마을들, 그리고 전통성과 역사성을 가

- 진 일련의 마을들을 포함하는 개념이다(강동진, 1997).
- 주 2. 이와 관련하여 일본의 쓰마고마을과 시라카와마을에 대한 유지 관리방법을 다음의 줄고를 통해 정리하였다. 강동진(2000). 일본 전통마을의 유지 관리방법 분석: 쓰마고마을과 시라카와마을을 사례로. 한국조경학회지. 28(4):91-104.
- 주 3. 대표적으로 Jackson(1984)은 향토경관의 중요성에 대해, Gerloff(1992)는 마을보전의 가치에 대해, Heyer(1990)는 마을특성보존의 중요성에 대해 정리하였다. Stokes(1989), Frederic(1991), Surto(1991). 西山徳明 三村浩史(1990: 1995) 등의 연구들은 실제경험과 사례를 통해 지속가능한 마을 보전방법론의 가능성을 타진하였고, 또한 주민참여에 의한 새로운 보전방법론들이 Hautamaki(1993), Nelessen(1989: 1990) 등에 의해 제안되었다.
- 주 4. 이러한 관점에서 최초 연구는 식민정복을 수행하기 위해 자료 수집의 목적을 두고 조선총독부에서 발간한 《朝鮮の聚落》(1933, 1934)이며, 이후 1940년까지 첸쇼에이스게(善生永助)에 의해 발간된 약 10편의 연구 결과들이 있다. 연구대상은 '마을', '마을내 주거', '마을 외부 공간' 등으로 구분할 수 있다. '마을'은 공간 구성 원리에 관한 연구와 마을의 형성과 변화에 관한 연구로 대별할 수 있고, 전봉희(1989), 박선주(1990), 박명덕(1991), 이학동(1992)의 연구가 주를 이룬다. '마을내 주거'에 관한 연구로는 강영환(1989), 최일(1989), 김봉렬(1989) 등의 연구가 있으며, 대부분 민가의 구체적 분석을 통해 변화 과정과 특성을 밝히고 있다. '마을외부공간'에 대한 연구로는 경관을 대상으로 한 접근, 마을공간구조성을 대상으로 한 접근, 전통주택의 정원을 대상으로 한 접근과 마을조경요소를 대상으로 한 접근 등이 있고 김한배(1981), 이재근(1981), 김성균(1988), 김근호(1989), 신상철(1991), 김학범 장동수(1995) 등의 연구가 주를 이룬다.
- 주 5. 농촌사회의 변화를 연구한 이만갑(1971, 1973)의 연구와 촌락사회사를 연구한 고승제(1977)의 연구 등이 있고, 구체적으로 마을을 조사 분석한 연구로는 안동 하회마을을 대상으로 한 김택규(1964, 1979)의 연구와, 양동마을을 대상으로 한 김광연(1970)과 최재석(1972: 1975)의 연구가 있다. 또한 안동지방의 마을들을 대상으로 한 대표적인 연구로는 임재해(1986: 1991: 1998)와 이남식(1987)의 연구가 있다.
- 주 6. 근대화, 기계화, 새마을운동 등으로 인한 마을의 물적 변화를 다룬 연구들 중 새마을운동의 영향을 다룬 김덕현(1989)의 연구가 대표적이며, 시설재배 도입에 따른 농촌 변화를 다룬 김춘동(1993)의 연구와 일본의 관광산업 도입에 따른 마을변화를 다룬 문옥표(1994)의 연구가 있고, 역사환경 관련법으로 인한 전통마을의 영향 정도와 변화 양상을 분석한 강동진(1995)의 연구가 있다.
- 주 7. 양과 질적으로 매우 부족한 편이며, 보존계획보고서자 주를 이룬다. 대표적인 학술연구로는 강동진(1994: 1997: 1998: 2000), 김용환(1999), 신상섭(2000) 등을 들 수 있다.
- 주 8. 일본의 보존지구 유형 중 쓰마고는 숙박여관마을형(宿場町型)에, 시라카와는 농산촌마을형(農山村集落型)에 속하며, 아키즈키는 성암마을형(城下町型)에, 아리따는 산업마을형(産業町型)에 속한다.
- 주 9. 국내 조사대상들은 하회마을, 양동마을, 닭실마을은 2000년 7월, 11월과 2001년 2월에, 성암마을과 명월마을은 2000년 8월에 직접 방문하였으며 이메일, 전화, 우편 등을 통해 간접조사를 병행 실시하였다.
- 주10. 쓰마고는 2000년 1월 18일~19일에 시라카와는 2000년 1월 20일~21일에, 아리따와 아키즈키는 2001년 2월 10~15일에 조사를 하였다.
- 주11. 쓰마고의 후지와라 슈조(藤原宗三)실장(南木曾町並保存對策)과 시라카와의 시모메 미노루(下目稔)사무국장(世界遺産白川郷合掌造り保存財團), 아키즈키의 우찌다(内田俊和)계장(甘木市教育委員會) 그리고 쓰마고의 '쓰마고를사랑하는모임'(妻籠を愛する會)의 회원, 시라카와 보존재단 및 안내센터의 직원 등을 주상담자로 선정하여 조사하였다.
- 주12. 마을보존조례에 포함되어 있는 보존계획수립의 목표와 기본방침에 '마을주민의 생활과 생산 유지'와 관련된 항목들이 대부분 가장 중요하게 다루어진다(예: 쓰마고마을보존조례 6조, 시라카와마을보존조례 5조).
- 주13. 전통마을에 해당되는 농산촌마을형(農山村集落型)과 숙박여관마을형(宿場町型)은 15개소이며, 전통마을과 유사한 성격을 가지는 성암마을형(城下町型)과 산업마을형(産業町型)은 11개소가 있다.
- 주14. 일본의 경우, 보존계획은 마을조례에 명기되어 것이 일반적이고, 본 연구의 사례지인 쓰마고의 경우는 조례6조에, 시라카와는 5조에 아리따와 아키즈키는 별도 조항으로 각각 수록하고 있으며, 이를 공간차원 유지 관리의 기본 근거로 삼고 있다.
- 주15. "1999년을 기준하여 8억 3천만원의 수입을 올리고 있으며, 이 중 40%를 마을에 직접투자하여 마을안길 포장, 하수도관 개설, 공공화장실(7개소) 개설 및 정비 등에 활용하고 있다"고 한다(인터뷰: 하회마을관리소장/2000.7.27).
- 주16. 대표적인 갈등의 예로 호객행위를 들 수 있다. 일본의 시라카와의 경우 이러한 갈등 해소를 위해 숙박객이 적은 겨울철에는 숙박을 위한 안내체계를 일원화하여 순번제로 민박(民宿)을 유도하는 마을숙박시스템을 적용하고 있다.
- 주17. '재단법인 세계유산시라카와갯소형가옥보존재단'에서 독자적으로 운영하고 있는 시라카와 홈페이지(shiragawa-go.org)는 우리에게 매우 큰 시사점을 줄 것으로 판단한다.
- 주18. 최근 일본은 마을이 속한 지역차원에서 다양한 프로그램을 개발 적용하고 있다. 쓰마고의 경우 나기소(南木曾町)차원에서 나카산도(中山道)를 따라 분포하는 관광자원들을 패키지화 하는 프로그램을 개발 운영하고 있다(예: NAGISO Roman Story). 시라카와의 경우에는 기후현을 가르지르는 JR철도라인 주변의 관광자원들을 패키지화 하는 프로그램들을 운영하고 있으며, 특히 동계에는 스키장, 온천 등을 마을과 연계하고 공동할인제도(Package Discount System)를 도입하여 크게 각광을 받고 있다.
- 주19. 쓰마고의 '쓰마고를사랑하는모임'은 4부 7위원회로 구성

되어 있다. 관광사업부는 농림수산위원회(특산작물의 판매관련 유지 관리), 식당위원회(마을내 식당 경영과 식당에 대한 자체규제 등), 토산위원회(토산품 개발과 판매관련 유지 관리, 토산품의 질에 대한 자체규제 등), 숙박위원회(마을 민박지의 경영, 서비스개선, 자체규제 등) 등으로 구성되어 있으며, 환경정비부는 자연환경위원회(자연환경 관리, 각종 유보로 개설 검토 계획 등)와 역사환경위원회(문화재 및 환경 정비)로 구성된다. 또한 문화홍보부는 홍보위원회(즈마고의 보존과 관련된 각종 홍보 및 홍보물 발행)과 문화위원회(마을내 각종 행사 개최 추진)로 구성되며, 보존추진부에는 통제위원회(중요 전통적건조물보존지구와 관련된 각종 현상변경행위 신청의 조사 지도)가 소속되어 있다.

- 주20. 그나마 공공차원에서 별도 관리조직체가 있는 하회마을의 경우(13명 직원(소장 1인/일반직원 9인/청원경찰 2인/환경미화원 2인))에도 이들의 역할은 대부분 마을관광 지원이 주업무이고 주민들의 유지 관리를 위한 지원은 거의 하지 못하고 있다.
- 주21. 현재 주민들의 생활과 관련하여 볼 때, 발생하는 문제와 갈등의 가장 주원인은 가옥복원문제이다. 이는 구체적이고 합리적인 리노베이션의 원칙이 없는 상태에서 무리하게 원형 복원을 강요하는 과정에서 발생하는 것이다. 이로 인해 오히려 임의적인 불법개조를 통한 가옥변형이 발생하고 있어 더욱 큰 모순을 낳고 있다.
- 주22. 1년 단위로 시행되며, 전통마을 등의 역사적 마을들의 보존과 활용을 위한 사업을 추진하는 법인, 자자체, 법인자격을 민간단체 등에 관련된 경비를 보조하는 제도이다.
- 주23. 1979년부터 시행되는 제도로서 전통적건조물군(미지정대상)을 조사하고, 보존과 방재대책을 수립하는데 드는 경비를 지원하는 제도이다.
- 주24. 1991년부터 시행되고 있는 교육프로그램으로 전통건조물군으로 지정된 곳과 예정지구의 관련인(공무원, 전문가 등)들을 6일간(년1회) 15과목(기초 8과목, 실천 7과목)을 교육하는 프로그램이다. 전통적건조물군보존지구에 대한 전반적인 이해에서부터 관광진흥책, 수리, 수역, 복원을 위한 구체적인 공법과 실시연수, 사례연구 등을 교육을 하고 있다.
- 주25. 각 마을마다 보존 상태에 따라 다르게 나타나지만, 외형적인 수치로는 다음과 같다. 하회마을은 문화재 18점과 290여동의 건축물을 보유하고 있으며, 양동마을은 문화재 18여점과 350여동의 건축물을 성음마을 700여동의 건축물을 낙안읍성은 170여동의 건축물을 외암리마을은 200여동을 고성왕곡마을은 150여동의 건축물을 보유하고 있다.
- 주26. 고정요소는 시간의 변화에 따라서 변하지 않거나 매우 천천히 변하는 요소이며, 반고정요소는 항상 변화하지는 않지만 내,외부 조건에 따라 쉽게 변하는 요소를 말하며,

비고정요소는 항상 변화하는 요소를 말한다. 또한 핵심 요소는 마을 존속에 가장 중요한 작용을 하는 요소로서 종법적 질서와 마을 유지의 근간을 이루는 기본 자원들을 말하며, 이보다 기능이 떨어지는 요소를 반핵심요소라고 정의한다. 또한 주변요소는 보존대상은 아니지만 마을을 지원하고 있는 각종 서비스 체계를 의미한다.

- 주27. 이러한 단체들의 활동은 주로 자원의 잠재서비스와 각종 유치활동 및 교류활동을 개발하고 연출하기 위한 연출 유지 관리시스템과 직접적인 관계를 가지고 있다. 또한 주민시설들을 정비 운영하기 위한 공간 유지 관리 시스템과 마을보존에 대한 인식을 강화하고 참여활동을 유도하기 위한 커뮤니티 유지 관리 시스템과도 간접적인 관계를 가지고 있다.
- 주28. 하회마을의 경우, 최근 제1회 안동하회마을 물돌이축제(2001년 4월 20일-29일)를 개발하여 성공적인 행사로 치루어 내었다(자료: city.andong.kyongbuk.kr/tour)
- 주29. 마을 전체에 공개념을 도입하자는 의미는 아니며, 기존 환경에 해가 되거나 급격한 변화를 초래할 수 있는 공간, 공간가치에 비해 버려져 있거나 급격하게 황폐해져 가는 공간, 마을경관과 가치에 크게 영향을 미치는 마을외부 공간 등을 위주로 공동 자산화를 추진하여야 한다는 의미이다.

### 인용문헌

1. 강동진(2000) 일본 전통마을의 유지·관리방법 분석 -즈마고마을과 시라카와마을을 사례로-. 한국조경학회지 28(4) : 91-104.
2. 강동진(1997) 경주 양동마을의 해석과 보전방법론 연구. 서울대학교 환경대학원 박사학위논문.
3. 문화재관리국(1988-99) 문화재관리년보. 1-12호.
4. 문화재청(2001) 문화재연감.
5. 小寺武久(1988) 妻籠宿. 東京: 中央公論美術出版.
6. 財團法人 妻籠を愛する會(1998) 妻籠宿保存事業 30周年記念: 妻籠宿 保存のあゆみ : 45-48.
7. 全國町並み保存聯盟ゼミ 実行委員會(1995) 第18回全國町並みゼミ妻籠大會報告書: 町並み保存の原點をさぐる : 97-98.
8. 甘木市秋月傳統的建造物群保存地區關係例規集(1998) 甘木歷史的景觀補助金交附要綱 : 45-48.
9. 文化廳文化財保護部建造物課(1997) 傳統的建造物群保存地區制度關係法令集 : 65-93.
10. <http://www.nagiso-town.ne.jp>
11. <http://shiragawa-go.org>
12. <http://www.maskdance.com>
13. <http://city.andong.kyongbuk.kr/tour>

원고접수: 2001년 8월 23일  
 최종수정본 접수: 2001년 10월 10일  
 3인 익명 심사필