

Architectural Record

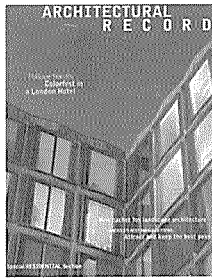
Domus

Architecture

Architectural Record

2000년 1월호

이 번 호 는
F u t u r e
S y s t e m s 의
N a t w e s t 미
디 어 센 터와
P h i l i p p e
S t a r k 의 뉴 욕



St Martins Lane 호텔 그리고
Behnish & Partner의 수목 연구소등
의 근작이 소개되었다. 건물 유형연구
에서는 작은 박물관과 미술관이 자세
히 다뤄졌다.

■ Future Systems의 Natwest 미디어 센터

체코 출신의 건축가 Jan Kaplicky와 그의 파트너 Amanda Levet가 운영하는 Future Systems가 디자인한 미디어센터는 우주선과 같은 형상으로 위에 떠 있어서 필드에서 일어나는 모든 일을 관망할 수 있도록 넓은 시야를 제공한다. 자동차와 같은 구조로서 백색 알루미늄 자체가 구조를 이룬다. 이 같은 기술에 의해서 내부는 기둥이 제거되며, 자체하중이 가벼운 구조물이 가능케 되었다. 유선형태로 인해 조선소에서 제작되어 대지에서 조립되었다.

■ 근작소개

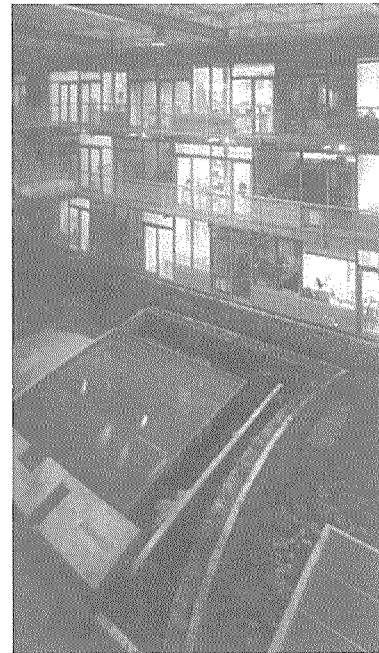
▶ Philippe Stark의 뉴욕 St Martins Lane 호텔

오피스 건물을 개조해 만든 호텔로서 내부의 다양한 색의 조명으로 독특한 분위기를 만들고 있다. 기존 건물의 보와 기둥 구조를 유지한 채 로비부분은 6개의 기둥을 보강하여 기둥열에 의해 두 개의 공간, 즉 리셉션부분과 휴게공



간으로 나눈다. 침실부분은 침대의 머리말에 부분 조명을 설치하여 다양한 조명에 의해 분위기를 만들어낼 수 있도록 하였다. 각 실마다 다른 색의 조명이 야간에 색색의 모자이크와 같은 입면을 만들어낸다. 스타크는 비물질적이며 투명한 모더니티를 표방하며 그의 디자인 컨셉트로 삼고 있다. 따라서 그는 이 건물을 최초의 모던 호텔이라 칭한다.

▶ Behnish & Partner의 네델란드 수목 연구소 (IBN-DLO Institute)



옥수수밭이었던 곳에 지어진 이 연구소는 E자와 같은 평면을 가지고 있다. 오피스 텅사이에 가든을 두고 있으며 가운데 등뼈를 이루는 긴 동에는 연구실들이 위치한다. 건물내부에 자연적인 정원을 조성하여 실내 온도 및 습도

를 정원으로의 개폐에 의해 조절한다. 이러한 기술은 매우 전통적이면서도 새로운 방식이다. 지역적 재료의 사용이나 자연 환기는 어느 시대에나 있어왔고 단지 그것을 그 시대에 적용하는 것이다. 그 밖에 ▶Huangpu 강을 사이에 두고 상하이 구시가지를 마주보고 있으며 포디움 부분에는 상가와 컨벤션홀이 위치하며, 타워부분은 52개 층의 오피스와 그위에 31개층의 호텔로 구성되어 있는 SOM의 상하이 Jin Mao Tower ▶Garofalo Architects의 Markow 주택 등을 소개하였다.

■ 사례 연구 - 소규모 박물관

작은 박물관이 주는 친근함과 접근성으로 매스컴의 주목을 받고 있는 큰 규모의 박물관과는 차별화를 시도하는 소규모 박물관들을 다루었다.

▶ David Chipperfield의 영국 Henry-on-Thames 조정 박물관 강변에 길을 따라 길게 배치되어 있는 이 건물은 콘크리트 주초에 의해 들어 올려져 있으며 박공모양의 강한 지붕 형태를 가지고 있다. 절제되어 있는 이러한 건물형태는 마치 노를 젓는 작은 보트의 선체를 연상시킨다. 오크 패널이 수평적으로 길게 클래딩되어 있어 이러한 느낌을 강조하고 있다. 단순한 형태와 세련된 재료의 사용으로 건물 내 외부에서 전반적인 분위기를 형성한다. 그 밖에 ▶Frank Harmon Architect의 노스 캐롤라이나 도자기 박물관 ▶Munkenbeck+Marshall의 영국 Roche Court 뉴 아트센터 ▶Julien Architects의 캐나다 퀘벡 Chibougamau 광산 박물관등이 자세히 다뤄졌다.

■ 기타

▶Landscape Architecture ▶코스보 접경지역 포토에세이 ▶설계 사무소 경영사례등을 실었다.

Domus

2000년 1월호

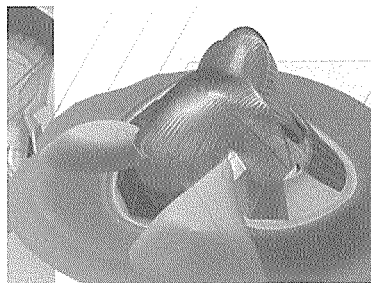
지난호에 다음 세대로의 전환을 다루었다면 이번 호는 보다 멀리 앞을 바라보고 작품들을 선정하였다.



'21세기를 향하여'라는 제목으로 Paul Viririo가 책의 서문을 열었는데, 통신에 있어서의 혁신적인 발전과 그것의 건축적 영향을 다루고 있다. 아울러 새로운 시대에 있어서 경계하고 헤쳐나가야 될 10가지를 열거하였다.

■ 근작소개

▶ Greg Lynn의 발생학적 주택 (Embryological House)



Embryological House는 거주공간을 상표의 정체성이라는 현시대의 이슈에 관한 전략을 제시하는 작품이며, 끊임없이 변화하는 피막을 자유롭게 하는 기하학적 한계를 통제하는 엄격한 시스템을 차용한다. 따라서 동일한 공간 구조와 그래픽처리로 세계적으로 상품화되는 브랜드 네임을 갖는 한편, 어떠한 두 주택도 같은 형태를 갖지 않는다. 이러한 혁신적이고 전형적인 디자인 과정을 거치면서, 이 주택의 다양성은 각 거주자의 라이프 스타일, 사이트, 기후, 구축방법, 재료등의 유연성

으로부터 발생한다.

▶ Kolatan Mac Donald Studio의 코네티컷 Raybould House 주택 옆에 개인이 원하는 기능, 즉 골프 연습장, 목욕탕, 방갈로등을 기존의 주택에 추가하는 프로젝트로서, 기본 형태에서 돌연변이(chimera)를 만들어가는 것을 주요 컨셉으로 한다. 돌연변이는 각 부분의 구조적, 기능적 통합으로 결정된다. 따라서 이 구조물이 부가된 새로운 주택은 각각 형태적 구조적, 기능적 아이덴티티를 가진다. 디지털 디자인 미디어와 디지털 생산기술에 의해 집의 각 부분이 제작된다. 각 독특한 프로파일은 CNC(Computer Numerically Controlled Machine)에 의해 미리 제작되는 것이다.

▶ Asymptote Architecture의 가상 구겐하임 미술관



1999년 Solomon R. Guggenheim Museum은 Asymptote에게 사이버스페이스의 네트워크상에 존재하는 전적으로 새로운 형태의 박물관 디자인을 맡겼다. 온라인상의 방문자들에게 의해 조정되고 작동됨으로써 다차원의 건축적 경험을 제공할 것이다. 오늘날의 미술관은 강제적으로 예술을 대부분 미숙한 대중에 가까이 가도록 한다. 특히 20세기의 미술관은 '적당한' 건축으로 지어진다. 백색 벽과 조명이 잘 된 갤러리들은 그럴듯하게 중립적이며 적당한 편안한 공간을 만들어낸다. 그러나 문화적 권위와 이데올로기적 경향의 짐을 벗지 못하고 있다. Asymptote는 예술을 경험하는 데에

있어서 선택의 문제를 고민함으로써 위와 같은 기존의 미술관과는 전혀 새로운 방식을 제안한다. 그 밖에 ▶ OCEAN의 랜드스케이프 파빌리언 ▶ NOX의 Eindhoven 근처의 조립식 주택 ▶ dCOi의 런던 남쪽 제방 입구 디자인 등을 소개하였다.

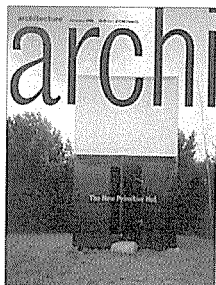
■ 디자인

▶ Bruce Mau의 성장에 대한 불완전한 성명- 우리는 지금 어디로 가고 있는가? ▶ 공업생산품의 10가지 가능성 ▶ 밀레니엄 시대 테크노의 영향 ▶ 미학의 산업적 인류학 전개라는 제목으로 미래지향적인 산업디자인 이론과 디자인 작품이 소개되었다.

Architecture

2000년 1월호

이 번 호 는 Laugier의 원시주거형으로부터 계속된 작은 오두막에 대한 건축적 관심을 짚어보



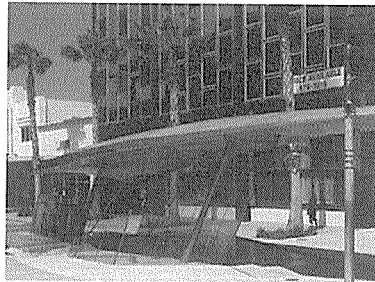
는 기사를 실었다. 그리고 최근의 건축 이론잡지의 동향과 최근의 건축 이론 경향 등을 다루었다.

■ Primitive Hut

건축의 순수한 원형으로서 로지에의 원시주거를 되돌아보고 현재 지어지는 파빌리언 형식이나 소규모 건축을 집중적으로 다루었다. 그것은 작은 별장에서부터 공원의 개념적인 풀리 그리고 버스 정류장의 도시조형물 등을 포

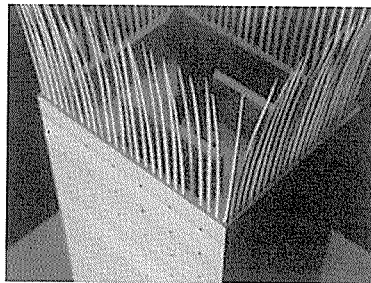
함한다.

▶ Wood and Zapata의 마이애미 Lincoln Road Gateway Structure



관광 안내소의 기능을 갖고 있는 이 구조물은 아르데코 풍의 Lincoln Road에 철과 유리의 하이테크적 외관으로 대비를 이루고 있다. 최소의 수단으로 최대의 효과를 얻는데 성공한 Zapata는 기울어진 유리벽과 과도한 캔틸레버 구조의 지붕이 인장과 압축의 시각적 효과를 만들면서 그것만으로 강한 형태적 특성을 만들어 내고 있다. 또한 정적인 도시가로에 두방향으로 기울어진 역동적 형태로 도시의 코너에 활기를 불어넣는다.

▶ 덴마크 건축공원(마리오 보타의 안)



덴마크 태생 건축가 Kirsten Kiser가 기획한 이 프로젝트는 유명한 건축가 13인을 초청하여 공원의 주어진 작은 대지에 작은 집을 디자인 하는 것이다. 이 공원은 1880년대 조성된 공장 노동자들의 주거단지였다가 19세기 정원 운동에 의해 타워, 포치, 나선형 계단 등의 다양한 구조물들로 채워지는 변화를 겪었다. 이러한 역사적인 사이트에 현대의 주목받는 건축가들이 비슷한 규모의 파빌리언을 각자의 개성

대로 대지를 재해석하여 채워나간다.

그 밖에 ▶ 새로운 사막건축의 원형을 찾기위해 히스패닉과 토착문화의 건축 전통을 반영한 Rick Joy Architect의 Tucson, 400 South Rubio ▶ Studio Atkinson의 루이지애나주 Zachary 주택 ▶ Rhotenberry Wellen Architects의 텍사스 Ranch Shelter ▶ Architecture Research Office의 뉴욕 타임스 스퀘어 신병 스테이션 ▶ Marlon Blackwell의 노스 캐롤라이나 허니 하우스 ▶ Gluckman Mayner Architects의 Acadia 여름 미술학교

▶ Eisenman Architects의 독일 아헨, 버스 정류장

아헨의 도시적 콘텍스트와는 전혀 다른 금속 조형물로서 프랑스의 스트리트 퍼니처 제조업체의 기부로 건립되었다. 인포메이션 모니터가 달려있는 타워와 버스를 기다리는 곳의 지붕 구조물의 두부분으로 나뉘지는데 모두 종이를 접어 만든 형태를 가진다.

■ 문화

▶ 건축이론잡지의 현황

Joan Ockman은 건축이론서들을 개괄하였다. 경제침체와 인터넷의 웹진 등에 의해 그 지위가 흔들렸던 이 건축이론 잡지들이 다시금 증가추세에 있다. 그러나 두 개의 가장 유명한 건축이론지 Assemblage와 Any가 폐간을 하게 되었다. 그러나 콜롬비아 대학에서 출판되는 Grey Room이라는 건축이론지는 위의 두 잡지와 Opposition과 마찬가지로 건축이론의 전반을 다루는 한편, 테크놀로지 미디어를 함께 다루고 있다. ▶그밖에 광장이 도시생활에 어떠한 영향을 미치는가에 관한 글도 다루었다.