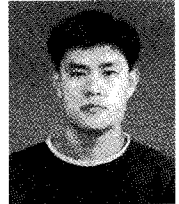


전국한우고급육생산품평회를 마치고

김 현 규



한우개량부

농가부문 47농가에서 47두, 브랜드부문 24브랜드에서 44두 등 총 91두가 출품해 자웅을 겨룬 전국한우고급육생산품평회가 막을 내렸다.

이번에는 가을철 구제역 재발 가능성이 상존하고 있어 방역대책을 위하여 생축이동과 집합이 불가피한 제17회 전국한우경진대회 대신으로 “전국한우고급육생산품평회”가 개최되었는데 특히 2000우리축산물브랜드전과 그 맥을 같이 해 수입개방이 3개월 앞으로 다가온 시점에서 한우의 경쟁력 제고에 있어서 좋은 기회가 되었다.

특히 한우사육농가의 사기진작과 고급육생산 확대를 유도하는 측면에서는 성공을 거두지 않았나 사료된다.

1. 진행과정

구제역 재발 가능성 등 여러 제반여건으로 말미암아 품평회 실시 확정이 늦어지는 바람에 많은 농가와 브랜드 업체에서 출품축을 선정하는데 애로사항이 많았다는 후문이지만 각 지자체의 적극적인 협조로 97두가 출품신청되었다.

(1) 출품축 현지확인

시·도에서 제출한 가축출품서 등 제출서류에 의거하여 출품농가를 현지 방문하여 사실을 확인하는데 등록우에 대한 인식이 아직도 부족한 것이 아쉬웠다.

출품축마다 출품우임을 확인하는 이표를 장착하고 바코드를 조회해서 등록유무도 확

인하는데 어떤 농가에서는 바코드가 붙어있는 소는 모두 등록우로 잘못알고 있는 경우도 있었다.

등록우란 본회에 등록되어 있는 암소에 인공수정을 통해 태어난 송아지 즉 혈통이 있는 송아지를 말하며, 이 송아지도 본회에 등록을 하여야만 혈통등록우로서 증명서가 발급된다.

그러나 희망적인 사건은 출품축을 선정하는데 있어서 예전처럼 소를 잘 본다는 사람, 흔히 말하는 소쟁이의 눈대중으로 소를 선발하지 않고 초음파 측정기를 통하여 생체육질관정을 하거나, 더 나아가서 DNA MARKER까지 이용하는 농가도 있어서 우리 한우 농가들의 수준과 인식이 한층 진일보 하였음을 느낄 수 있었다.

〈출품구분별, 도별, 등록구분별 출품두수〉

출품구분	도 명	출품두수			비 고
		혈통우	일반우	계	
농 가	경 기	3	3	6	
	강 원	2	4	6	
	충 북	2	4	6	
	충 남	3	3	6	
	전 북	2	3	5	
	전 남	0	6	6	
	경 북	2	4	6	
	경 남	3	3	6	
	제 주	-	6	6	
	소 계		17	36	53
브랜 드	경 기	4	4	8	
	강 원	2	4	6	
	충 북	-	-	-	
	충 남	-	2	2	
	전 북	2	-	2	
	전 남	2	8	10	
	경북(대구)	2	8	10	혈통 : 2개 브랜드 각 1두
	경 남	2	4	6	
제 주	-	-	-		
소 계		14	30	44	
합 계		31	66	97	

특히 브랜드부문에 출품하는 농가들에 있어서는 이번에 2000우리축산물브랜드전과 맥을 함께 하게 되어서인지 특히 신경을 많이 쓰고 지자체 담당자들도 지역의 명예를 소중히 생각하여 적극적인 협조가 있었다.

(2) 출품축 출하 · 등록

농협중앙회 서울 가락동 공판장에서 9월14일 농가부문, 15일 브랜드부문 출품우의 출하가 이루어졌는데, 시기가 우리 고유의 명절인 한가위 직후여서 그런지 적잖은 문제점이 발생했다.

추석연휴가 끝난 14일에도 고속도로는 뒤늦은 귀경차량으로 출품우를 실은 차량은 거북이 걸음을 할 수밖에 없었고, 설상가상으로 태풍까지 겹쳐서 교통정체는 전시를 방불케 할 정도였다.

14일 아침 일찍이 경남에서 출발한 출품우팀은 밤 11시가 되어서야 가락동에 도착을 하여서 본회 한우개량부 직원들은 출하 · 등록을 하느라 폭우속에서 밤을 맞기가 부지기수였다.

한가지 아쉬운 점은 제주도 출품우 농가들이 모두 포기해 버렸다는 것이다.

태풍으로 인해 제주도 출품우팀이 서울로 올라오는 방도가 없었는데, 관련기관들과 협조를 하여 제주도팀은 제주공판장에서 이분도체를 만들어 태풍이 비껴간 16일에 공수하는 것으로 융통성을 발휘하였다. 그러나 결국은 제주도 출품농가들이 모두 포기한다는 연락을 해 와서 옥의 티로 남게 되었고 출품우도 97두에서 91두로 줄어드는 결과를 낳고 말았다.

(3) 출품축 도체심사

9월16일(토)과 17일(일) 사이에 농협중앙회 축산물등급판정소에서 출품축에 대한 도체심사가 이루어졌는데 축산물등급판정소의 기초심사위원 3명과 축산물등급판정소장을 심사위원장으로 인한 전문심사위원(5명)에 의해서 공정한 심사가 이루어졌다.

심사는 기초심사위원이 등급판정방법 · 기준 및 적용조건 규정에 의거 등급판정을 실시하고 소도체 등급판정기록표를 작성하여 전문심사위원에게 제시하면, 전문심사위원은 소도체등급판정기록표에 기초하여 출품도체에 대하여 채점하는 방식으로 진행되었다.

채점은 각 등급별 기본점수에 육량등급판정결과 산출된 육량지수에 따라 소정의 점수를 가산하고, 육질등급판정 세부항목(근내지방도, 육색, 지방색, 조직도, 성숙도 등)에 대한 판정결과에 따라 소정의 점수를 기본점수에 가감했다.

또한, 근출혈, 수종, 근염, 외상, 근육제거 등의 하자가 발생할시에는 건수마다 일정점수가 감점하는 등 공정성을 기하기 위하여 모든 노력이 동원되었다.

도체심사결과 최종점수 1,000점을 만점으로 하여 등위를 결정하였는데 아주 미미한 점수차로 대상이 결정되는 치열한 양상을 보여 우리 한우농가들의 고급육생산기술이 어느정도 수준에 올라와 있음을 느낄수 있었다.

(4) 전시관 설치 · 운영

2000우리축산물브랜드전 부대행사로 전국 한우고급육생산품평회 내용을 전시하였는데 입상한 출품축 도체시료(10kg) 13두분 등심

부위를 전시하였고, 본회에서 제작한 출품축 홍보판, 축산기술연구소에서 제작한 고급육 생산기술안내 홍보 패널 등 고급육생산의 현 주소를 알 수 있는 전시가 이루어졌다.

고급육생산농가들의 관심을 끈 것은 물론이고, 일반시민들도 입상한 고기를 꼼꼼히 살펴보는 등 관심을 보였는데, 고급육에 대한 홍보가 좀더 많이 그리고 폭넓게 이루어졌으면 하는 생각을 해보았다.

2. 시상

9월22일 13:30 COEX 그랜드홀에서 농림부 차관보를 비롯한 정부관계자와 농협중앙회 축산대표이사를 비롯한 농협중앙회 관계자 그리고, 축산기술연구소장, 한국종축개량협회장, 한우협회장 등 관계기관등에서 참석한 가운데 전국한우고급육생산품평회에 대한 시상식이 거행되었다.

대상을 수상하게된 엄옥기씨(전북 임실)는 한복으로 차려입고 수상의 영광을 나타내었고, 특히 가족들도 참여하여 그 기쁨을 더욱 크게했다.

특히, 이번 수상자 가운데서 본회 회원농가들이 대상을 비롯하여 다수의 입상을 하게되어 본회직원들의 기쁨도 그만큼 더했다.

<전국한우고급육생산품평회 입선내역>

■ 대상

- 참여부문: 농가 브랜드
- 주소: 전북 임실군 삼계면 학정리 746
- 성명: 엄 옥 기

■ 브랜드 부문

구 분	성 명	주 소	비 고
최우수	혈통등록우	장수축협 전북 장수군 장수읍 장수리	장수한우
	비혈통우	조현선 경기 안성시 고삼면 가유리	안성마출한우
우수	혈통등록우	김용봉 경기 양평군 개군면 상좌포리	개군한우
		홍재경 경기 양주군 광덕면 석우리	양주골한우
	혈통등록우	박용호 강원 창성군 도천면 일리	화평산옥출한우
	평창축협	강원 평창군 평창읍 하리	대관령한우

■ 농가 부문

구 분	성 명	주 소	비 고
최우수	혈통등록우	박주숙 경남 남해군 고현면 대곡리	남해한우
	비혈통우	황병운 충북 충주시 주덕읍 삼청리	-
우수	혈통등록우	박봉기 경기 양평군 개군면 내리	개군한우
		이대홍 경남 남해군 삼동면 시문리	남해한우
	혈통등록우	유원상 강원 영월군 중동면 연상리	-
민영기		충북 제천시 송악면 송한리	-

■ 시상품격 및 부상

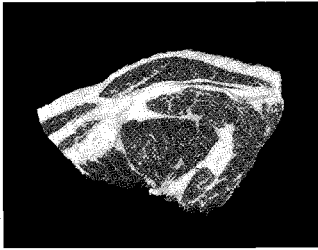
- 장관: 대상(500만원), 최우수(혈통 200만원, 비혈통 150만원)
- 중앙회장: 우수(혈통 150만원, 비혈통 100만원)
- 장려상: 상기 입선축 이외의 참가우(두당 30만원)
- 브랜드 부문(한국종축개량협회장), 농가부분(한우협회장)

<입상축 육질사진>

▶ 대상(엄옥기)



▶ 최우수(장수축협)-브랜드



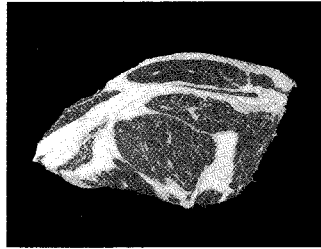
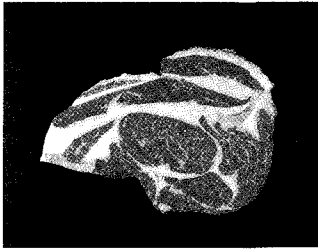
▶ 최우수(조현선)-브랜드



▶ 최우수(황병운)-농가



▶ 최우수(박주숙)-농가



[표 1] 혈통등록우와 비등록우의 비교

구분		출하체중 (kg)	도체중 (kg)	등지방두께 (mm)	배최장근 단면적(cm ²)	근내지방도	육량등급	육질등급
전체 (91두)	평균	610.22 ±52.68	358.19 ±33.25	11.30 ±3.42	81.55 ±7.44	12.57 ±5.65	2.14 ±0.53	2.95 ±0.86
	최대	780	454	22	100	21	3	4
	최소	450	266	4	65	1	1	1
혈통 (31두)	평균	613.87 ±47.59	362.23 ±29.12	10.81 ±3.13	81.87 ±6.51	13.90 ±4.98	2.11 ±0.56	3.23 ±0.72
	최대	730	430	19	96	21	3	4
	최소	520	305	6	71	4	1	2
일반 (60두)	평균	608.33 ±55.42	356.10 ±35.24	11.55 ±3.56	81.38 ±7.93	11.88 ±5.88	2.10 ±0.51	2.80 ±0.90
	최대	780	454	22	100	21	3	4
	최소	450	266	4	65	1	1	1
평균차이		5.54	6.13	-0.74	0.49	2.02	0.01	0.43

※ 육량등급 : A등급=3, B등급=2, C등급=1

육질등급 : 1+등급=4, 1등급=3, 2등급=2, 3등급=1

근내지방도 : No1=1, No1+=2, No1+++ = 3

No7=19, No7+=20, No7+++ =21로 처리

3. 전국한우고급육생산품평회 결과 고찰

이번 출품우의 세부결과를 살펴보면 다음과 같다. 먼저 출품우중 혈통등록우와 비등록우를 비교해 보았다.

구제역이나 제반여건들로 인해서 총 출품우 91두중 혈통등록우는 31두(34.1%)가 출품했고 비등록우는 60두가 출품했다. [표1]에서 보는바와 같이 출하체중에서 5.54kg, 도체중에서 6.13kg이 혈통등록우가 더 무거웠고, 등지방두께도 혈통등록우가 0.74mm 더 얇은 것으로 나타났다. 배최장근 단면적은 0.49cm² 더 넓었고 근내지방도에서 2.02, 육량등급 0.01, 육질등급 0.43만큼 혈통등록우가 더 우수한 것으로 드러났다.

결과(왼쪽페이지)에서 보듯이 모든 부분에

서 혈통등록우가 비등록우를 상회하는 것으로 나타났다.

두 번째로 브랜드부문과 농가부문의 비교인데 총 출품우 91두중 브랜드부문은 22브랜드에서 44두(1브랜드당 2두씩 출품), 농가부문은 47두(1농가당 1두)가 출품했다.

[표 2]에서 보는바와 같이 출하체중에서는 농가부문이 12.75kg가 무거웠고, 도체중에서는 브랜드부문이 2.41kg만큼 더 나갔다. 브랜드부문이 등지방두께에서 1.45mm 더 두껍고 배최장근 단면적은 1.02cm² 더 작아 농가부문 보다 좋지 못했다. 근내지방도 역시 0.58만큼, 육량등급 0.28, 육질등급 0.11만큼 농가부문이 더 우수한 것으로 드러났다.

결과에서 보면 도체중 부분을 제외하고는 농가부문이 브랜드부문을 상회하는 것으로 나타났다.

[표 2] 브랜드 출품우와 농가 출품우의 비교

구분	출하체중 (kg)	도체중 (kg)	등지방두께 (mm)	배최장근 단면적(cm ²)	근내지방도	육량등급	육질등급	
전체 (91두)	평균	610.22 ±52.68	358.19 ±33.25	11.30 ±3.42	81.55 ±7.44	12.57 ±5.65	2.14 ±0.53	2.95 ±0.86
	최대	780	454	22	100	21	3	4
	최소	450	266	4	65	1	1	1
브랜드 (44두)	평균	603.64 ±53.574	359.43 ±34.621	12.05 ±3.375	81.02 ±8.273	12.27 ±5.744	2.00 ±0.482	2.89 ±0.895
	최대	730	430	22	100	21	3	4
	최소	450	266	7	65	1	1	1
농가 (47두)	평균	616.38 ±51.644	357.02 ±32.24	10.60 ±3.35	82.04 ±6.62	12.85 ±5.599	2.28 ±0.540	3.00 ±0.834
	최대	780	454	19	99	21	3	4
	최소	520	292	4	69	3	1	1
평균차이	-12.75	2.41	1.45	-1.02	-0.58	-0.28	-0.11	

* 육량등급 : A등급=3, B등급=2, C등급=1

육질등급 : 1+등급=4, 1등급=3, 2등급=2, 3등급=1

근내지방도 : No1=1, No1+=2, No1++=3

No7=19, No7+=20, No7++=21로 처리

등급별 분포를 보면 1등급 출현율이 91두 중 59두로 65%를 차지해 정부목표 40%를 상회하는 결과를 나타내었다.

[표 3] 출품우 등급분포

등급	목질	1+	1	2	3	계
A	5 (5.49)	9 (9.89)	5 (5.49)	1 (1.10)	20 (21.98)	
B	21 (23.08)	21 (23.08)	21 (23.08)	1 (1.10)	64 (70.33)	
C	3 (3.30)	0 (0.00)	4 (4.40)	0 (0.00)	7 (7.69)	
계	29 (31.87)	30 (32.97)	30 (32.97)	2 (2.20)	91 (100.00)	

[표 4] 근내지방도별 분포

기 호	1 (1)	1+ (2)	1++ (3)	2 (4)	2+ (5)	2++ (6)	3 (7)	3+ (8)	3++ (9)	4 (10)	4+ (11)
두 수	1	0	1	3	7	4	5	6	5	6	4
비율(%)	1.1	0	1.1	3.3	7.7	4.4	5.5	6.6	5.5	6.6	4.4

기 호	4++ (12)	5 (13)	5+ (14)	5++ (15)	6 (16)	6+ (17)	6++ (18)	7 (19)	7+ (20)	7++ (21)
두 수	5	2	3	10	3	2	5	3	6	10
비율(%)	5.5	2.2	3.3	11.0	3.3	2.2	5.5	3.3	6.6	11.0

[표 5] 육량지수별 분포

육량지수	63.0 이상	63.5 이상	64.0 이상	64.5 이상	65.0 이상	65.5 이상	66.0 이상	66.5 이상	67.0 이상
두 수	1	1	2	3	0	0	8	11	16
비율(%)	1.10	1.10	2.20	3.30	0	0	8.79	12.09	17.58

육량지수	67.5 이상	68.0 이상	68.5 이상	69.0 이상	69.5 이상	70.0 이상	70.5 이상	71.0 이상	계
두 수	11	11	7	10	3	5	1	1	91
비율(%)	12.09	12.09	7.69	10.99	3.30	5.49	1.10	1.10	100.00

4. 맺음말

위에 열거한 내용에서 알수 있듯이 이번에 시상한 출품우중에서 혈통을 가진 송아지를 비육소로 사용한 농가에서 우수한 성적을 거둔 것으로 드러났고 한우고급육생산에 혈통이 접목되어야 함을 다시한번 느끼게 해주지 않았나 생각된다.

대상을 수상한 엄옥기씨(전북 임실 삼계면), 최우수상을 차지한 장수축협(전북 장수군 장수읍), 박주숙씨(경남 남해군 고현면)는

인근 한우개량단지에서 생산된 혈통등록 송아지나 자체적으로 생산한 혈통등록 송아지를 거세, 장기비육해 입상했다.

이들은 특히 지속적이고도 안정적으로 한우고급육을 생산하기 위해 한우개량단지 송아지는 물론 자체적으로 암소를 등록하거나 번식농가와의 계약을 통해 고급육 생산에 우수한 자질을 갖춘 혈통등록 송아지를 확보하는 방안을 추진하고 있는 것으로 드러났다.

많은 축산전문가들이 한우고급육 생산을 위해서는 “우수한 자질을 갖춘 혈통등록 송아지를 이용해 거세를 한후 일정한 사양관리로 장기비육해야 한다”고 말하고 있고 다음 대회부터는 출품자격을 혈통등록우는 당연하고 월령과 체중도 제한을 두어야 한다고 덧붙이고 있다.

입상한 농가나 지자체 뿐만 아니라 대부분의 브랜드체에서도 앞으로의 계획으로 지자체 및 생산자단체와 연계한 지역브랜드화 사업에 매진하고 그 세부계획으로 혈통등록우와 연계하여 균일하고 신뢰받는 고기를 만들어 개방과정에 맞서겠다는 포부를 내세우고 있어 2001년 한우사업도 여전히 희망적이라는 생각을 해본다.