

경남지역의

한우개량사업

(제 1편 고성군)

신 철 교



지금 한우개량에 대한 관심이 일기 시작하고 있다. 한우 농가라면 누구나 훌륭하게 개량된 한우를 가지기를 원한다. 이것은 농가의 소득과 직결 된 것으로 너무나 당연하다. 특히 고급육을 생산하여 도매시장에 출하 해본 농가라면 도체 성적에 따라 가격 차이가 크다는 것을 경험 했을 것이다. 이때 농가는 자기집의 동일한 환경에서 동일한 사료를 급여하여 출하한 소가 왜 출하 체중도 다르고 도체성적이 다를까 하는 의문을 가지게 되며 이것은 바로 종자에서 오는 차이임을 알게 된다. 이때부터 농가는 육량과 육질이 우수한 종자가 따로 있음을 알고 우수한 밀소를 찾기 시작한다. 이처럼 한우개량에 대한 관심은 고급육 생산 농가로부터 일기 시작하여 전국적으로 한우농가와 지방자치단체를 중심으로 관심이 고조되고 있다. 지금까지의 한우개량사업은 정부 주도로 추진 되어 왔을 뿐 지방자치단체나 일반 한우농가는 별로 관심을 보이지 않은 것이 사실이다.

이제 일부 지자체에서는 자기지역 한우농가의 소득향상과 지역경제 활성화를 위하여 지역환경에 맞는 개량체계를 구축하여 추진하고 있다.

경남지역에서는 1999년도 경남 고성군의 한우산업 장기 발전 5개년 계획을 세워 추진하는 것을 시작으로 하여 함안, 남해, 밀양, 하동 등에서 개량사업을 독자적으로 추진하고 있고 다른 시군에서도 많은 관심을 가지고 있다. 본고에서는 경남지역의 지방자치단체가 추진하고 있는 한우개량사업에 대하여 소개하고자 한다.

1. 한우개량사업의 추진배경

가. 일반 사항

경남 고성군은 한려 해상권의 중심에 위치하고 있으며 천혜의 해안과 산이 조화를 이룬 지역으로 연 평균기온 15℃로 따뜻한 남해안의 살기 좋은 지역이다. 이 지역은 소가야 도읍지로 유물, 유적, 문화재가 많이 있으며, 해안변이 태고의 신비를 간직한 공룡 유적지로 유명하다. 현재 인구는 22,000여 세대에 65,000여명이 살고 있다.

나. 한우 사육여건

고성군은 온화한 기후와 풀 자원이 풍부하여 한우사육에 아주 적합한 고장이다. 1968년도부터 한우비육을 시작하여 농가소득을 높여 전국적으로 명성을 날렸던 역사를 가지고 있다.

군내 전체에 사육농가가 고루 분포되어 있고 한우에 관심을 가진 농가가 많다. 99년말 현재 5,950호에 29,140두(호당 4.9두)를 사육하고 있다. 인접 지역에 도시가 산재해 있어 판매가 용이하여 축산

물 생산 기지로서 역할이 가능하다.

축사시설이 현대화, 자동화가 비교적 잘되어 있어 고급육 생산이 가능하고 대일본 수출시 거리가 가까워 물류비용이 적게 들고 운송이 용이하다. 특히 고성군은 축산 관련단체가 활성화 되어 민관의 협조가 원활이 이루어 지고 있어 가축개량, 고급육 생산, 번식기반 구축등 한우관련 제반사업의 추진이 가능하다는 점이다.

다. 한우개량사업의 추진동기

고성군이 우리나라 지방 자치단체중 처음으로 지방 예산을 투입하여 독자적으로 한우개량사업을 추진하게 된 동기는 다음과 같다.

① 2001년도 쇠고기 및 생우 완전 수입개방에 대한 양축가들의 불안심리 가중으로 소 사육에 따른 의욕이 저하 되는등 한우사육기반이 붕괴될 우려가 농후하여 한우농가들의 소사육 의욕 고취를 위한 비전을 제시할 필요성이 절실히 요구되었다.

② 고성군은 1998년도 11월 5일에 고성한우40두(거세비육우 평균640kg)와 인근 시군의 거세비육우를 모아 총 100두를 일본에 수출을 하였으나 일본이 요구하는 규격을 맞추는데 큰 애로를 겪었으며 개체간에 같은 월령이라도 체중차이가 최고 125kg이나 나는등 개체간에 차이가 많음을 알게 되었고 수출된 소는 오사카 도매시장에서 도축되어 일본등급판정을 받아 상장거래 되었는데 성적은 좋지 않았다. 이로서 한우개량의 필요성을 절감했고 한우를 개량하지 않고서는 고급육생산도 불가능하고 대일본 수출시 높은 가격을 받을수 없음을 알게 되었다.

③ 고성군은 기존 한우개량단지가 4개인데

1989년도 처음으로 조성된 거류 한우개량단지에서 생산된 등록우는 우수성이 인정되어 등록이 되지 않은 일반소에 비해 10~20만원 정도 비싸게 팔리고 있을뿐 아니라 연간 50 여두의 송아지를 국가 보증종모우 생산을 위한 검정용으로 공급하고 있다. 이로서 등록우를 기르는 농가가 일반우를 가진 농가에 비해 상대적으로 높은 소득을 올리고 있어 군내 한우농가가 등록우를 가지기를 원하고 있다.

④ 관내 한우사육두수가 급격히 감소하고 있어 농가의 안정적인 소득기반이 무너질 수 있고 지역 경제에도 나쁜 영향을 끼칠 수 있다는 우려감이 있다.

2. 고성 한우산업 장기발전계획

고성 한우산업의 활성화를 도모하기 위하여 고성군에서는 1999년도에 한우발전 5개년계획을 수립하여 2003년까지 추진키로 했다.

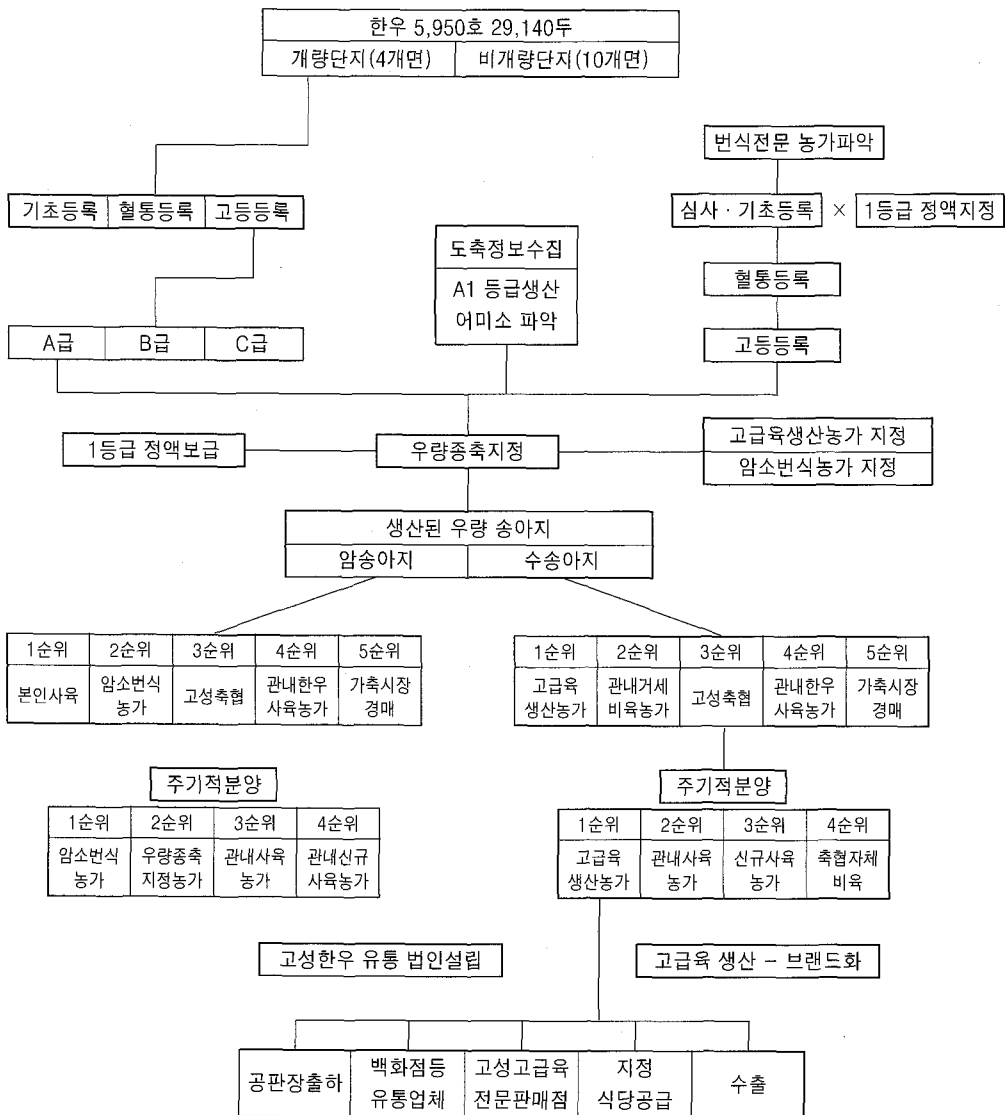
가. 발전방향

- ▶ 체계적인 고급육생산을 통한 안정된 판로개척과 소득기반구축 ... 자체 브랜드개발
- ▶ 생산비 절감을 통한 경영개선 ... 배합사료 10%절감, 풀사료 20%증산
- ▶ 식육유통 실명제 추진등을 통한 고성한우고기 유통체계확립
- ▶ 수출을 위한 상대국의 소비자 기호에 맞는 고급육생산 및 관련정보 제공
- ▶ 한우 혈통보전과 고급육생산을 위한 체계적인 관리
- ▶ 한우등록사업의 지속적인 추진으로 2004년까지 군내 한우90%이상 등록우 확보

나. 목표

	1999년도	1999년도
사육규모	5,950호, 29,140두(4.9두/호)	4,400호, 40,000두(9두/호)
사육월령	비거세, 생후 22~24개월령	거세, 생후 28~32개월령
고급육생산	200두	2,000두(10배)
고급육생산 농가 지정	0호	60~80호
사료작물 재배	400ha	600ha(1.5배)
고성한우 직판장개설	1개소	4개소
우량한우 사육농가 지정	0농가	300호
한우 육 판로방법	지역판매위주	전국화대(브랜드화)
종축 등록	2,000두	25,000두
한우 수출	40두(생우)	400두(생우 및 지육, 8배)
년간 호당 소득	3,920천원	7,200천원(1.8배)

다. 고성한우 장기발전 프로그램



3. 1999년도 한우개량사업의 추진 내용 및 성과

가. 추진 사항

- ▶ '99. 3 : 고성한우 장기발전 계획수립, 간담회 개최, 대책 확정
- ▶ '99. 5 : 한우등록사업을 위한 군비 지원 건의, 관계자 간담회 실시와 협조 당부, 등록사업협조공문 발송(관련기관, 단체, 읍 면 수정사), 한우개량사업의 민간(단체) 위촉 및 개량농가 등록우 기준 완화를 중앙에 건의
- ▶ '99. 6 : 한우기초등록 관계자(군, 축협, 수정사)에 대한 등록실무 교육 실시와 등록위원 위촉, 한우등록 기자재 공급(이표, 장착기, 줄자, 등록신청서 등), 한우등록료 및 정액공급 예산 확보, 등록사업 홍보물 제작 배포(1,200매)
- ▶ '99. 7 : 고성한우 씨수소 정액 선정협의회 개최(1차) ... 1등급 정액으로 결정
- ▶ '99. 8 : 한우기초등록작업 시작(수정사 12명, 읍 면 담당 별도 실시) 10월까지 등록 실시
- ▶ '99. 11: 등록증 발급, 등록우 내역 전산 입력, 한우개량농가 등록, 정액선정협의회(2차)

나. 사업성과

- ① 한우기초등록 사업
 - 사업량 : 기초등록 5600두 실시('99.9~11월)
 - 실시자 : 고성군 수정사회 회원 12명이 14개 읍 면을 지역별로 분담하여 실시
 - 협조 : 고성군, 고성축협, 한국중축개량협회
 - 총사업비 : 16,800천원(전액 군비 지원)
- ② 우량정액보급
 - 총 수량 : 1등급정액 6,840스트로(KPN-184, 200, 244, 222, 232)
 - 보급대상 : 관내 등록우 및 등록대상우

• 정액대 지원 : 2등급과의 차액분 두당 500원(3,440천원 군비지원)

③ 고성한우의 홍보

축협중앙회의"한우개량사업지침"과 한국중축개량협회의 "한우생산기반 안정사업지침"에 그리고 한우협회의"2000년 한우농가기술교육교재"에 고성한우발전대책을 수록하여 타 시군의 벤치마킹으로 고성한우의 우수성을 전국에 홍보 하였다.

④ 한우개량에 대한 인식도 제고

우리나라 처음으로 민간 수정사의 협조를 받아 개량사업을 함으로써 수정사가 단순히 수정 업무만 하는 것이 아니라 한우등록, 송아지 생산확인과정 등록 등 개량사업과 관련된 제반 업무를 수행하므로써 자기 지역의 한우개량에 대한 책임감을 느끼게 되고 사명감도 느끼게 되었다. 시군 전체의 한우 개량을 하기 위해서는 관련기관과 단체가 모두 힘을 합쳐야 개량사업이 광범위하게 추진될수 있고 개량사업에서 소외되는 농가를 최소화 할수 있다. 이제까지 지역위주의 제한적인 개량사업에서 군 전체농가로 확대 하므로써 한우농가가 개량에 대하여 중요성을 알게 될뿐 아니라 관에 대한 신뢰가 쌓이게 되었다.

4. 2000년도 고성한우개량사업 추진계획

가. 사업계획

- ▶ 사업주관 : 고성축협(협조 민간수정사 12명, 고성군청)
- ▶ 사업내용 : 다음 페이지에 표 참조
- ▶ 한우등록 : 총 4,300두(기초 1,500두, 혈통 2,800두)를 등록 할 계획이며 등록료 18,500천원은 군비에서 지원
- ▶ 등록우 관리 : 등록우 관리는 고성군의 협조

항 목	사업량	사업비 내역(천원)				비 고
		계	보조사업		자담	
			축산진흥 기금	군비		
계		287,370	223,800 (78%)	26,000 (9%)	37,500 (13%)	
한우 등록	기초등록	1,500두	4,500		4,500	
	혈통등록	2,800두	14,000		14,000	기초등록우 50% 기준
	소개	4,300두	18,500		18,500	
우량정액보급	15,000개	45,000		7,500	37,500	총등록우의 60% 기준
등록우관리비	3,300두	118,000	118,000			총등록우의 60% 기준
송아지 생산 사료비 지원	3,000두	105,000	105,000			총등록우의 55% 기준

를 받아 축협에서 총괄하고 현지 농가관리와 송아지 생산확인 및 등록은 지역 분담의 수정사가 담당한다.

▶ 관리비 지급 : 농림사업지침의 한우개량사업 요령에 의거 현장을 담당하는 민간수정사에게 관리두수에 따라 관리비중 일부를 지급한다.(축협과 협의)

▶ 우량정액 보급 : 1등급 정액을 지정정액으로 이용하며 정액구입시 25%(개당 500원)군비로 지원하며 매달 정액수령시 지정정액공급여부를 군에서 확인 한다.

▶ 조사사례비 지원 : 총괄관리는 축협에서 담당하며 지역 수정사는 등록우의 송아지 생산시 제반 사항을 조치 축협에 통보한다. 축협은 제반 사항을 확인한후 합당한 것에 한하여 조사사례비로 사료를 현물로 농가에 지급한다.

* 기초등록우 송아지 생산시 35,000원, 혈통 50,000원, 고등 70,000원

나. 등록우에 대한 관리 총괄표

옆 페이지의 표 참조

5. 결론

고성군은 한우개량 사업을 통하여 고성 농가의 경쟁력을 높이고 명성높은 고택한우 브랜드를 만들어 나가고 있다. 장기발전 계획을 세워 군 전체의 한우를 등록우로 만들어 우리나라에서 가장 우수한 밀소를 생산하는 고장으로 자리 매김 하고자 한다. 또한 1998년도 일본에 600kg의 생우를 수출한 경험을 바탕으로 향후 개량된 소를 바탕으로 정말 일본시장을 공략할수 있는 수준의 고급육을 만들어 대일수출에 심혈을 기울이고자 한다.

고성군의 한우개량사업의 특징은 고성군이 계획을 수립과 예산을 편성하고 축협이 주관하여 각 읍면의 민간 수정사의 협조를 받아 사업을 추진 해나가고 있다. 이제까지의 개량사업이 관 주도로 펼쳐졌던 것에 비해 민간의 역할이 커진 점이다. 당초 우려와는 달리 현지의 수정사들이 너무나 정확하게 잘 해주고 있어 일이 잘 추진 되고 있다. 군은 수시로 한우개량 관련 종사자와 농가대표를 한자리에 모아 협의회를 개최하여 의견을 청취 조율하고 애로사항을 해결해 주고 있다.

항 목	고성군	고성축협	한국중축개량협회	담당수정사	양축가
계획교배	<ul style="list-style-type: none"> 고성한우정액협의회 개최 추천종모우 계획교배 실태 분석 수정사별 기록유지관리 	<ul style="list-style-type: none"> 중축개량협의회 추천종모우에 의한 계획교배 실시 감독 	<ul style="list-style-type: none"> 개량농가별로 등록우의 체형을 조사 분석하고 결점보완 및 근친교배 방지를 위한 최적종모우를 추천 축협에 통보 	<ul style="list-style-type: none"> 중축개량협회의 추천종모우에 의한 계획 교배 실시 철저한 수정기록 유지로 정확한 혈통관리 	<ul style="list-style-type: none"> 추천종모우에 의한 계획교배 실시 여부 확인
송아지 생산조치	<ul style="list-style-type: none"> 송아지 생산신고 누락방지 지도 정액증명서 관리 철저 개량조사표 기록 유지 철저 송아지 생산시 조치 사항 지도 강화 	<ul style="list-style-type: none"> 담당수정사의 송아지 생산신고에 따른 확인 1. 어미소 등록여부 2. 추천종모우정액에 의한 수정여부 3. 수정일과 분만 예정일 적합여부 4. 시술자와 수정상황 및 농가 관리카드 5. 개량자료 조사표 기재사항의 정확한 측정 기재여부 6. 확인결과에 따라 인공유 및 번식우 사료지급 	<ul style="list-style-type: none"> 생산송아지 심사에 따른 교육 	<ol style="list-style-type: none"> 즉시 생시체중 측정 정액 증명서와 스트로의 일치여부 확인 어미소의 개량 자료조사표에 기재 사료지급 신청서와 함께 축협에 송아지 생산 신고 	<ul style="list-style-type: none"> 송아지 생산시 즉시 담당 수정사에게 신고 축협 인공유 및 번식우 사료 지급에 따라 인수
송아지 사후관리	<ul style="list-style-type: none"> 송아지 사후관리에 대한 지도 강화 관리제외두수 책임 명확 	<ul style="list-style-type: none"> 등록우 관리카드 작성 보존, 활용 - 관리자료 PC로 작성관리, 개량정보통가 제공 		<ol style="list-style-type: none"> 생산송아지 5일 이내 확인 등록우관리대장에 생산내역 기록 생산송아지 3개월 이내 심사 - 합격측은 혈통 등록과 동시 귀표 부착후 관리 우량후대측 매각 방지를 위해 송아지 생산 확인시 예비 심사 실시로 합격 가능후 대축 이동 억제 보호 	<ul style="list-style-type: none"> 지정된 우량 후대축 이동억제 지도 협조
귀표부착	<ul style="list-style-type: none"> 귀표 부착 수불 실태 등 파악 	<ul style="list-style-type: none"> 담당수정사 귀표 요구서 공급 		<ul style="list-style-type: none"> 신규 등록우(수송아지 포함) 및 기존 귀표탈락시 부착 	<ul style="list-style-type: none"> 기존 귀표탈락시 담당수정사에게 신고 신규등록 귀표 미부착시 부착요구
관리대상 제외	<ul style="list-style-type: none"> 사후관리 보고 실태파악 문제점 도출시 개선방안 모색 	<ul style="list-style-type: none"> 관리대상 제외 내역 수정사별 확인 - 정액 수급시 		<ul style="list-style-type: none"> 자질이 불량한 등록우 및 혈통 등록우중 고등등록 심사에서 탈락개체와 심사기피 개체는 관리대상 제외 사후관리 사항 매달 정액 수급시 보고 	
정액 받을시 조치사항	<ul style="list-style-type: none"> 지정된 정액 공급사항 확인 				
각종 보고사항 기일 준수지도 철저		<ul style="list-style-type: none"> 수정사로부터 접수받은 사항을 전산 입력하여 중앙회에 보고 		<ol style="list-style-type: none"> 월별 인공수정보고 송아지 생산보고 등록우 이동신고 발육조사(생시, 이유시) 혈통 등록신청(바코드 번호)양식에 의거 등록시 혈통보존 	

우리나라의 한우개량사업을 광범위하고 적극적으로 추진하기 위해서는 각 시군의 한우관련 모든 종사자가 힘을 모아야 한다. 다른 시군에서도 고성

군이 시행하고 있는 사업을 모델로 삼아 한우개량 사업을 적극적으로 하기를 희망한다.