

축산물

축산물등급제는
생산자에게는 사양지표!
유통업자에게는 판매지표!
소비자에게는 구매지표!

•비매품 통관 제42호 •발행일:2000년2월15일 •발행처:축산물등급관리소 •주소:137-130 서울특별시 서초구 양재동 67-7 •전화:(02)574-2541 FAX:(02)574-2544
http://www.apgs.co.kr E-mail:master@apgs.co.kr

한우 1(1-7)

1월의 한우 1등급 출현율은 22.5%로 전월의 25.1%에 비해 2.6%가 감소한 것으로 나타났으나 이는 규정상 육류성수기에 한해 당일등급판정이 일부 허용되었기 때문이며, 소 냉도체등급제 실시이후 꾸준히 20%이상의 출현율을 보이고 있다.

한편, 돼지 A등급 출현율은 전월의 34.6%보다 0.2% 증가된 34.8%로 나타나 A등급은 지속적인 증가세를 보이고 있으며 B등급 출현율은 전월과 동일한 27.5%를 유지하고 있다.

1월 양축농가 등 2.3%

축산물등급관리소는 각 시·군의 농업기술센터가 농한기를 이용하여 실시중인 '새해영농교육'에 참여하여 총 24회에 걸쳐 1,373명의 양축농가를 대상으로 고급육 생산 및 축산물등급제에 대한 교육을 실시하는 등 총 2,382명에 대한 지도교육을 실시하였다.

특히 일부 식육판매업자들의 초등학교 쇠고기 납품 비리건으로 인해 등급에 대한 관심이 높아진 각 교육청의 요청으로 학교 급식담당 영양사를 대상으로 좋은고기 구매요령 등에 대한 교육을 대폭 실시하여 좋은 반응을 얻고있다.

'99년 소 103만두 도축

농림부의 발표에 의하면 작년도의 소 도축두수는 1,094,925두로 나타났다.

이는 전년도의 1,282,290두에 비해 14.6% 줄어든 실적이다.

특히 한우는 911,507두가 도축되었으며 이중 암소가 차지하는 비율이 57.6%나 되어 한우사육기반이 점차 취약해지고 있음을 보여주고 있다.

한편 돼지는 12,564,571두가 도축되어 전년도의 12,630,829두와 비슷한 실적을 나타냈다.

육가공업체 등급별 생산

육가공업체들이 출하농가에게 지불하던

돼지 매입가격을 성별·등급별로 정산하는 방식으로 통일하여 시행키로 한 것으로 알려졌다.

(사)한국육류수출입협회는 최근 육가공업체와 협의를 통해 그동안 논란이 되어 왔던 출하돼지의 가격정산방법을 서울2개 도매시장 또는 해당지역내 도매시장의 성별·등급별 경락가격에 돼지도체 중량을 곱하는 방식으로 통일성 있게 조정하고 업체 여건에 따라 개별적으로 시행키로 했다고 밝혔다.

이와같은 육가공업체의 등급별 정산 확대 실시로 돼지값 정산에 따른 공정성 확보와 아울러 고품질의 돼지 생산이 촉진되어 농가소득의 증대는 물론 수출경쟁력도 크게 강화될 것으로 보인다.

지난해 돼지고기 수출은 10% 줄어든 반면 수입은 155%가 증가된 것으로 나타났다.

국립수의과학검역원의 검역실적에 의하면 지난해 국내산 돼지고기의 수출은 냉동육 5만8천5백75톤, 냉장육 2만1천6백90톤 등 모두 8만2백65톤으로 전년도 8만8천톤에 비해 10%가 감소한 것으로 집계되었다.

이에 비해 수입은 14만2천2백56톤으로 전년도에 비해 155.3%나 늘어난 것으로 밝혀졌다.

이와같이 수출은 줄고 수입이 크게 늘어난 현상은 지난해 국내 돼지의 거래가격이 지속적으로 높게 형성되었기 때문이다.

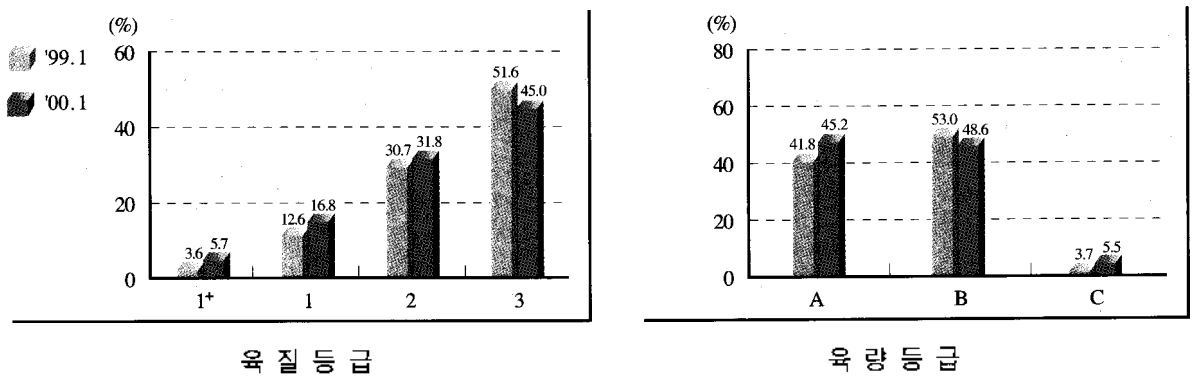
소도체 등급판정결과(2000년 1월)

2000년 1월 소 등급판정두수는 117,573두였으며, 그중 한우는 96,748두(82.3%)였다. 한우 육질1⁺등급은 5.7%, 1등급 16.8%, 2등급 31.8%, 3등급 45.0%로 1등급 이상 출현율이 전년동기보다 6.3% 증가하였다

육량A등급은 45.2%, B등급 48.6%, C등급 5.5%가 출현되어 A등급 출현율이 전년동기보다 3.4% 증가하였다.

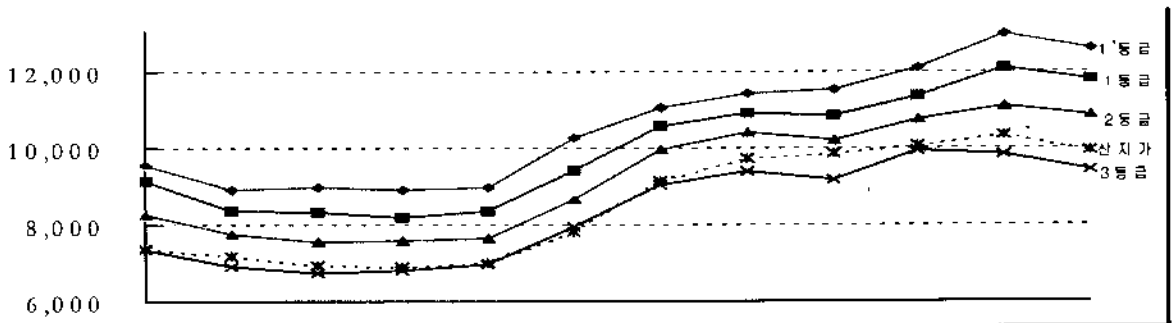
축협서울공판장의 한우도체 kg당 평균 경락가격은 전월보다 374원이 떨어진 10,487원이었고 육질1⁺등급 평균가격(B등급기준)은 12,614원, 1등급 11,812원, 2등급 10,856원, 3등급 9,437원으로 전월보다 1⁺등급은 392원, 1등급 297원, 2등급 225원, 3등급 415원 각각 떨어졌다.

1. 한우 등급별 출현율(전국)



2. 한우 등급별 경락가격 추이(서울공판장)

(단위 : 원/kg)



등급	'99.2	3월	4월	5월	6월	7월	8월	9월	10월	11월	12월	'00.1
1 ⁺	9,581	8,929	8,974	8,934	9,004	10,271	11,068	11,447	11,524	12,111	13,006	12,614
1	9,152	8,389	8,338	8,201	8,362	9,443	10,573	10,941	10,866	11,359	12,109	11,812
2	8,261	7,783	7,556	7,580	7,667	8,683	9,959	10,409	10,214	10,752	11,081	10,856
3	7,350	6,920	6,738	6,812	6,996	7,976	9,059	9,394	9,195	9,939	9,852	9,437
등 외	5,407	5,112	4,542	4,632	5,161	6,292	6,450	6,997	6,651	7,313	6,616	6,558
평균	8,116	7,587	7,496	7,431	7,629	8,818	10,091	10,332	10,219	10,846	10,861	10,487
산지가	7,381	7,197	6,953	6,916	7,017	7,849	9,164	9,749	9,860	10,080	10,361	9,957

주) * 경락가격은 육량B등급 기준이며 산지가는 수소 500kg 기준 산정가격임.

3. 도매시장별 한우 경락가격(2000년 1월)

(단위 : 원/kg)

도매시장	성별	등급별 경락가격													
		평균	A1 ⁺	A1	A2	A3	B1 ⁺	B1	B2	B3	C1 ⁺	C1	C2	C3	등외
서울축공 (서울)	암	10,406	12,724	12,048	11,221	9,828	12,366	11,655	10,783	9,478	11,213	10,417	9,721	8,441	6,618
	수	9,768	14,200	12,876	11,479	9,609	10,689	11,908	10,972	9,210	-	-	11,233	7,414	4,920
	거세	11,646	13,630	12,700	11,546	10,126	12,862	12,027	11,009	9,829	11,688	10,368	9,659	8,585	-
태강산업 (서울)	암	9,592	12,065	11,750	10,323	9,100	11,648	11,029	10,328	9,300	-	10,509	9,081	8,708	3,553
	수	9,929	-	12,000	11,098	9,708	11,200	11,650	10,860	9,606	-	-	-	8,700	7,066
	거세	11,273	-	12,300	10,760	-	-	-	-	-	-	-	-	-	-
동원산업 (부산)	암	10,194	11,994	11,081	10,601	9,481	11,868	11,036	10,296	9,434	11,678	10,528	9,402	8,566	6,905
	수	7,776	-	-	-	8,500	-	-	-	9,403	-	-	-	-	5,423
	거세	-	-	-	-	-	-	-	-	-	-	-	-	-	-
태강산업 (김해)	암	10,291	11,710	10,999	10,576	9,682	11,702	11,012	10,535	9,488	10,750	10,337	9,722	8,554	5,764
	수	8,456	-	-	-	8,650	-	-	-	8,568	-	-	-	7,120	-
	거세	-	-	-	-	-	-	-	-	-	-	-	-	-	-
신흥산업 (대구)	암	13,300	-	-	-	-	13,300	-	-	-	-	-	-	-	-
	수	11,209	13,500	12,992	12,507	10,959	-	-	11,903	10,595	-	-	-	-	-
	거세	13,100	13,300	12,900	-	-	-	-	-	-	-	-	-	-	-
삼성식품 (인천)	암	9,235	-	-	8,800	9,600	11,730	10,452	10,140	9,090	-	-	8,559	8,605	5,673
	수	7,946	-	-	9,336	8,844	-	-	-	8,300	-	-	-	-	3,926
	거세	-	-	-	-	-	-	-	-	-	-	-	-	-	-
대양식품 (대전)	암	8,456	10,050	8,781	8,106	7,095	9,922	8,897	8,230	7,303	9,329	8,707	7,713	6,908	6,073
	수	7,641	-	8,630	8,369	7,407	-	10,245	8,511	7,355	-	-	-	6,830	-
	거세	-	-	-	-	-	-	-	-	-	-	-	-	-	-
축협고령 (고령)	암	6,325	-	-	-	-	-	-	-	-	-	-	7,200	-	5,450
	수	10,780	-	12,959	12,174	10,627	13,180	12,863	11,819	10,501	-	11,275	10,130	9,240	-
	거세	12,111	14,152	13,465	11,935	11,036	13,655	12,989	11,791	9,834	12,045	11,403	10,360	8,703	5,901
김해축공 (김해)	암	10,377	11,743	11,164	10,568	9,676	11,530	11,008	10,380	9,410	10,906	10,402	9,759	8,620	6,615
	수	9,207	-	-	10,093	9,267	-	-	-	8,960	-	-	-	-	7,360
	거세	-	-	-	-	-	-	-	-	-	-	-	-	-	-
제주축공 (제주)	암	9,304	-	10,840	10,390	9,150	-	-	8,685	8,010	9,430	9,150	-	-	-
	수	9,960	12,901	11,296	10,642	9,722	-	10,260	9,790	8,556	-	-	7,590	-	7,605
	거세	11,975	12,320	-	-	-	11,630	-	-	-	-	-	-	-	-

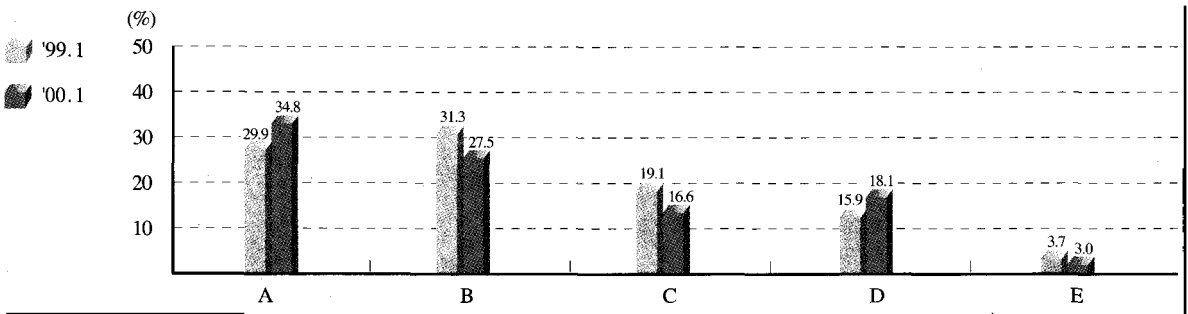
주) 1. 평균 경락가격은 등급별 출현두수가 고려되었음. 4. 태강서울 암 B1⁺ 1두, B1는 1두 출현분임.
 2. 신흥산업, 축협고령은 부산물(머리, 족, 꼬리)이 포함된 가격임. 5. 삼성식품 암 A2 1두, C3는 2두 출현분임.
 3. 축협서울 수 B1⁺ 1두 출현분임.

돼지도체 등급판정결과(2000년 1월)

2000년 1월 돼지 등급판정두수는 966,075두로 이중 A등급은 34.8%, B등급 27.5%, C등급 16.6%, D등급 18.1%, E등급 3.0%의 출현율을 보였으며, 상위등급(A,B등급)인 A등급의 출현율은 전년동기 대비 4.9% 증가하였고, B등급은 3.8% 감소하였다.

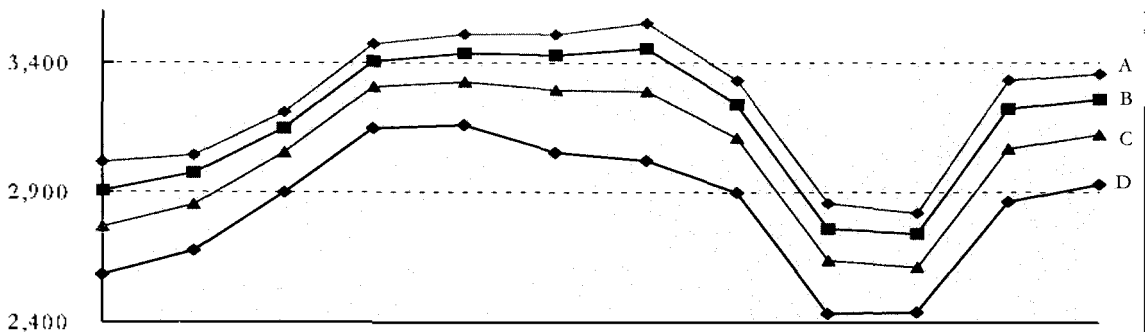
축협서울공판장의 돼지도체 평균경락가격(원/kg)은 전월보다 20원 상승한 2,939원이었고, 암돼지(100% 기준)의 A등급 출현율은 39.1%, B등급 24.5%, C등급 11.4%, D등급 10.0%, E등급 15.0%이었으며 암돼지 A등급 경락가격은 3,354원, B등급 3,255원, C등급 3,125원, D등급 2,931원, E등급은 1,803원으로 A등급과 D등급간에는 423원의 가격차를 보이고 있다.

1. 등급별 출현율(전국)



2. 등급별 경락가격 추이(암돼지, 서울공판장)

(단위 : 원/kg)



등급	'99. 2	3월	4월	5월	6월	7월	8월	9월	10월	11월	12월	'00. 1
A	3,016	3,045	3,211	3,470	3,509	3,509	3,554	3,330	2,857	2,820	3,328	3,354
B	2,907	2,973	3,149	3,407	3,434	3,427	3,455	3,236	2,764	2,742	3,218	3,255
C	2,765	2,856	3,055	3,306	3,324	3,296	3,287	3,112	2,639	2,616	3,067	3,125
D	2,583	2,676	2,902	3,150	3,160	3,053	3,025	2,905	2,438	2,440	2,863	2,931
E	1,977	1,963	2,079	2,255	2,192	1,874	1,821	1,882	1,692	1,657	1,749	1,803
평균	2,783	2,829	2,991	3,229	3,236	3,186	3,170	3,029	2,618	2,586	3,001	3,029

3. 도매시장별 돼지 경락가격(2000년 1월)

(단위 : 원/kg)

도매시장	성 별	등 급 별 경 락 가 격					
		평 균	A	B	C	D	E
서울축공 (서울)	암	3,029	3,354	3,255	3,125	2,931	1,803
	수	2,648	-		2,864	2,695	1,777
	거세	2,842	3,017	2,927	2,761	2,465	1,965
태강산업 (서울)	암	3,146	3,378	3,309	3,253	3,157	1,904
	수	2,718	-	-	2,910	2,716	1,887
	거세	2,873	2,990	2,921	2,841	2,650	2,057
동원산업 (부산)	암	2,927	3,380	3,294	3,166	2,888	1,845
	수	2,664	-		2,938	2,731	1,605
	거세	2,928	3,020	2,961	2,887	2,743	1,311
태강산업 (김해)	암	2,707	3,323	3,242	3,057	2,700	1,844
	수	2,581	-	-	2,986	2,699	1,740
	거세	3,025	3,164	3,053	2,892	2,657	1,888
신흥산업 (대구)	암	2,432	3,275	3,178	3,011	2,622	1,722
	수	2,630		-	2,864	2,767	1,574
	거세	2,780	2,912	2,800	2,688	2,555	-
삼성식품 (인천)	암	3,192	3,417	3,325	3,208	3,053	1,898
	수	2,629	-	-	2,868	2,665	2,007
	거세	2,794	3,070	2,886	2,708	2,545	2,371
삼호축산 (광주)	암	2,789	3,283	3,212	3,025	2,777	1,666
	수	2,477	-	-	2,782	2,539	1,592
	거세	2,767	2,846	2,800	2,732	2,506	1,392
대양식품 (대전)	암	3,304	3,412	3,344	3,250	3,171	1,545
	수	2,671		-	2,802	2,730	1,184
	거세	2,710	2,874	2,879	2,695	2,402	
축협고령 (고령)	암	2,770	2,933	2,802	2,678	2,558	2,024
	수	2,570	-	-	2,615	2,546	1,776
	거세	2,522	2,653	2,582	2,485	2,371	2,117
김해축공 (김해)	암	2,886	3,285	3,222	3,049	2,701	1,801
	수	2,388	-	-	2,829	2,580	1,515
	거세	2,977	3,098	3,053	2,870	2,642	2,075
제주축공 (제주)	암	3,050	3,211	3,143	2,913	2,563	2,150
	수	2,553	-	-	2,668	2,491	1,610
	거세	2,762	3,050	2,925	2,729	2,414	1,243

주) 1. 돼지 경락가격은 박피도체 경락가격 기준임.

2. 축협고령 및 제주축공 경락가격은 탕박도체 경락가격임.

한우 등급판정결과 분석(1)

'99년도 한우 등급판정 두수는 873,094두로 전체 소 판정두수의 82.5%에 해당 된다. 이중 축협서울공판장에서 등급판정한 한우는 7.4%에 해당되는 64,446두로 이를 분석하여 보면 우리나라 한우의 출하 경향 및 품질상태, 경락가격 등을 알 수 있다. 따라서 '99년 축협서울공판장의 등급판정 결과 분석자료를 수회에 걸쳐 연재하고자한다.

1. 기본통계량

'99년 축협서울공판장

도체중량범위		200kg미만	200~250	250~300	300~350	350~400	400~450	450kg이상	계(평균)
출현두수 (두)	암	791	8,458	11,972	3,086	264	17	2	24,590
	수	89	925	5,867	8,400	2,963	357	52	18,653
	거	28	480	5,030	10,055	3,728	335	15	19,671
	계	908	9,863	22,869	21,541	6,955	709	69	62,914
출현비율 (%)	암	3.2	34.4	48.7	12.5	1.1	0.1	0.0	100.0
	수	0.5	5.0	31.5	45.0	15.9	1.9	0.3	100.0
	거	0.1	2.4	25.6	51.1	19.0	1.7	0.1	100.0
	계	1.4	15.7	36.3	34.2	11.1	1.1	0.1	100.0
생체중량 (kg)	암	355.6	425.5	487.0	553.0	622.0	698.2	735.0	471.5
	수	338.1	416.9	490.3	556.9	623.8	696.9	776.2	541.9
	거	347.1	422.6	494.7	558.8	621.5	690.5	760.7	553.1
	계	353.6	424.5	489.5	557.2	622.5	693.9	771.6	517.9
도체중량 (kg)	암	187.6	230.6	271.5	316.4	364.7	415.4	451.0	261.5
	수	183.3	233.1	279.5	323.1	367.7	416.4	469.5	313.5
	거	185.7	235.3	281.1	323.6	367.1	413.9	463.4	320.3
	계	187.1	231.0	275.7	322.4	367.3	415.2	467.6	295.3
지육율 (%)	암	52.8	54.2	55.7	57.2	58.6	59.5	61.4	55.5
	수	54.2	55.9	57.0	58.0	58.9	59.8	60.5	57.9
	거	53.5	55.7	56.8	57.9	59.1	59.9	60.9	57.9
	계	52.9	54.4	56.3	57.9	59.0	59.8	60.6	57.0
경락단가 (원/kg)	암	7,778	8,630	9,164	9,375	9,552	8,911	6,759	8,966
	수	6,998	8,127	8,478	8,258	7,958	7,567	7,341	8,251
	거	7,925	9,139	9,664	9,741	9,708	9,169	9,214	9,688
	계	7,706	8,608	9,098	9,110	8,957	8,356	7,731	8,980
육질등급	암	2.6	2.2	1.8	1.6	1.4	1.6	2.0	1.9
	수	3.0	3.0	2.9	2.8	2.8	2.8	2.8	2.9
	거	2.6	2.1	1.6	1.4	1.1	1.1	1.4	1.4
	계	2.6	2.2	2.1	2.0	1.8	1.9	2.5	2.0
육량등급	암	2.6	2.1	1.8	1.9	2.2	2.7	3.0	2.0
	수	2.7	2.0	1.1	1.1	1.1	1.2	1.3	1.2
	거	2.5	2.0	1.4	1.5	1.7	2.0	1.9	1.6
	계	2.6	2.1	1.6	1.4	1.5	1.6	1.5	1.6

주) D등급은 제외시킴 육질등급 : 1'등급=0, 1등급=1, 2등급=2, 3등급=3
육량등급 : A등급=1, B등급=2, C등급=3

2. 분석

D등급을 제외한 조사두수는 62,914두이고 성별로 보면 암소 39.1%, 수소60.9% 였다. 수소 중 거세비율은 51.3%로 나타났으며 전국에서 등급판정된 거세수소 중 51.3%가 축협서울공판장으로 출하되었다. 이렇게 거세수소가 축협서울공판장으로 집중되고 있는 것은 고급육 거래시장이 잘 형성되어 있기 때문이다.

<그림1>의 출하체중 경향을 보면 암소는 450~500kg범위에서, 수소는 500~600kg에서 가장 많이 출하되고 있고, 특히 수소거세는 비거세 보다 출하체중이 더 무거운 것으로 나타났다.

이러한 출하경향은 경락단가와 연관이 있는데 수소의 경우 가장 많이 출하되는 체중범위에서 높은 거래가격을 형성하고 있다. 그러나 암소의 경우 600kg전후가 가장 높은 가격을 형성하고 있는데, 이것은 이 체중대에서 육질등급이 가장 좋게 나왔기 때문이다.

생체대비 지육율은 암소 425.5kg에서 54.2%인데 비해 698.6kg에서는 59.5%로 나타나 5.3%의 지육율 차를 나타내고 있다. 이러한 결과는 비슷한 체중대에서 수소는 3.9%, 거세는 4.2%의 지육율 차를 나타내고 있다. 따라서 출하체중을 증가시키면 지육율도 높아져 판매가격을 많이 받을 수 있다.

<그림2>와 <그림3>에서 보는바와 같이 육질등급은 암소의 경우 620kg 진후에서 가장 좋았으나 육량등급은 500kg 전후가 가장 좋았다. 수소의 경우는 육질등급이 400kg 체중대나 600kg 체중대나 거의 차이를 보이지 않고 육량등급은 500~600kg 범위에서 가장 좋게 나타났다. 거세는 600~700kg 범위에서 육질등급이 가장 좋은 것으로 나타나고 있으나 육량등급은 550kg에서 가장 좋았다.

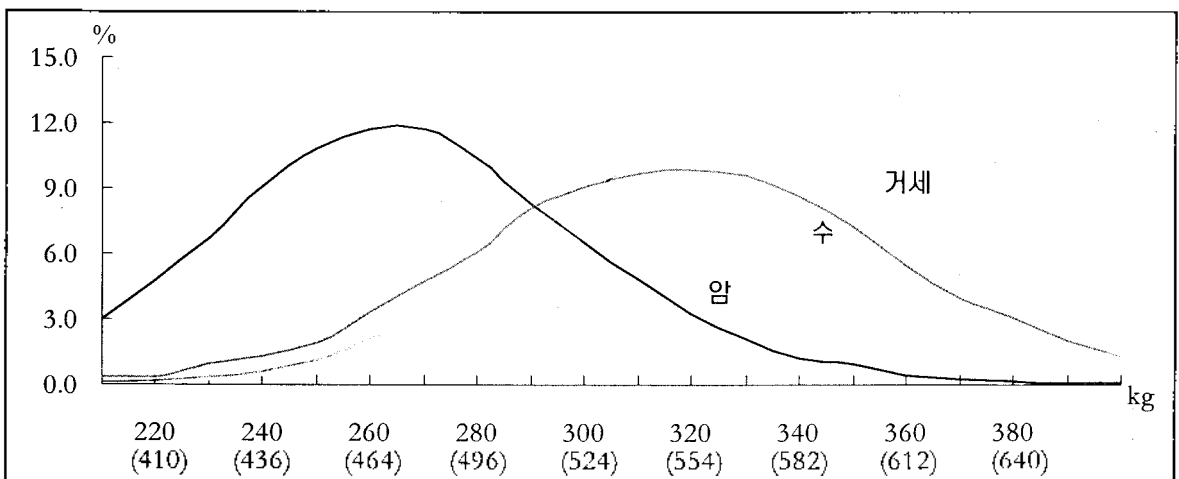
이를 통해 볼 때 높은 육질등급을 받기 위해서는 출하체중을 높여 출하하는 것이 유리하며, 거세를 하지 않은 수소는 출하체중을 늘려도 육질의 개선정도가 극히 미비함을 알 수 있다.

출하두수가 제일 많은 550kg 전후의 수소와 거세의 평균경락단가는 kg당 1,483원의 차이를 보며 지육당 479,000원의 가격차를 나타내고 있는데 이는 등급차이에 따른 결과이다. 실제 같은 체중에서 수소와 거세의 등급차이를 비교해보면 육질등급은 거세가 비거세에 비해 1.4등급 높은 반면, 육량등급은 0.4등급 낮은 것으로 나타나 거세시 육량등급 하락으로 인한 불이익보다는 육질등급향상에 따른 이익이 클 수 있다.

그러나 개체간의 육질등급편차가 크기 때문에 농가에서 수소를 거세 하여 사양관리를 잘만 한다면 높은 경락가격을 받을 수 있어(생체 550kg 의 경우 거세 평균가격보다 kg당 1,600원 더 받을 수 있음) 거세로 인한 사육기간 연장으로 사료비 등의 추가 경비를 제외하고서도 더 높은 소득을 올릴 수 있다.

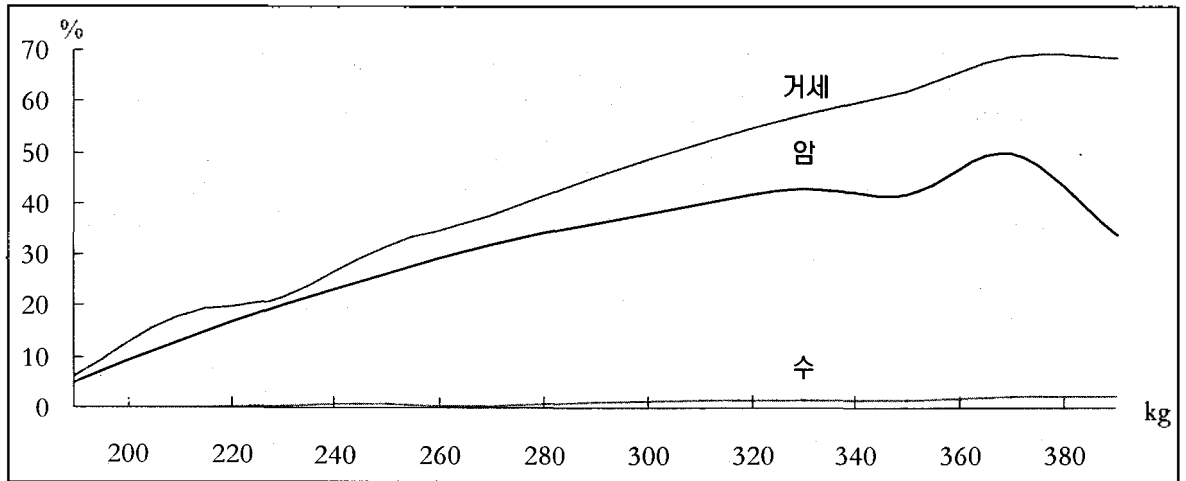
<그림4>는 같은 1등급이라도 출하체중에 따라서 경락가격에 차이가 있음을 보여준다. 1등급의 경락가격은 출하체중이 450kg보다 작거나 600kg이상이 될 경우 떨어지는 경향이 있으며 450kg부터 600kg까지는 체중에 상관없이 비슷하게 나타났다.

<그림 1> 도체중대별 출현율

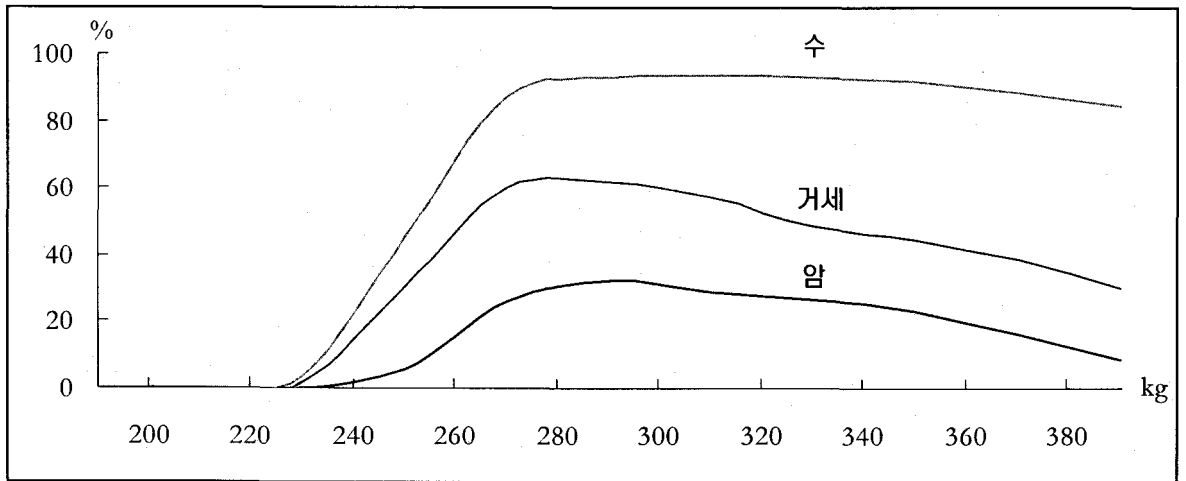


주) ()는 생체중량임.

〈그림2〉 1등급 이상 출현율



〈그림3〉 A등급 출현율



〈그림4〉 1등급 경락가격

