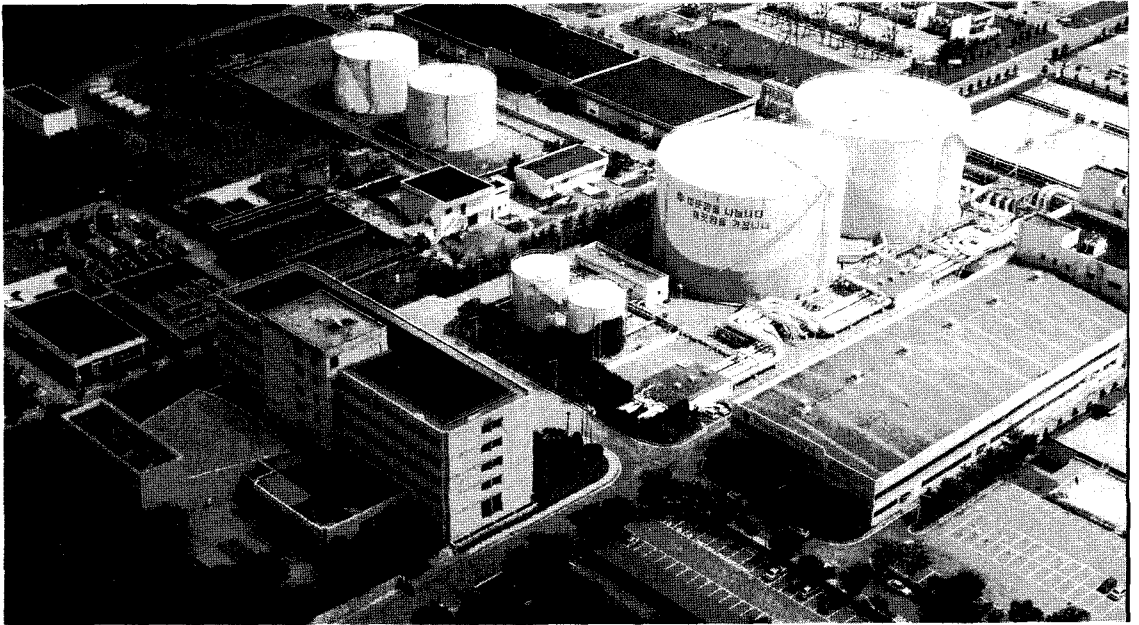


종합에너지 산업으로 새롭게 도약하는 한국지역난방공사



설립목적

한국지역난방공사는 주거 및 상업지역 등에 대한 집단에너지의 공급을 효율적으로 수행함으로써 국민생활의 편익을 증진하고 공공복리의 향상에 이바지함을 목적으로 하여 1985년 11월 1일 설립되었으며, 지역난방사업의 전국적 확대 보급을 위한 전담 공공기관의 필요성이 대두됨에 따라 1991년 12월 14일 집단에너지사업법 및 1992년 5월 11일 동법 시행령이 각각 제정, 공포되어 상법상 주식회사에서 공공특별법인으로 전환하게 되었다.

설립배경

정부는 1, 2차 석유 파동을 겪으면서, 원천적

인 에너지절약 추진대책이 시급해졌으며, 특히 제2차 석유파동 이후 원자력, 유연탄 등 에너지원 다원화 정책을 시행함으로써 1980년대 후반 이후 국민소득 향상에 따른 에너지소비 패턴의 다변화, 국내 대기오염과 지구 온난화라는 환경문제 등에 대처할 새로운 에너지 정책의 필요성이 제기되었다. 집단에너지 공급방식은 공업단지에 우선 채택하여 1972년 및 1976년도에 울산과 여천 석유화학단지에 채택하였으나, 아파트 및 빌딩 등 가정·상업 부문에는 1980년도에 들어와서 에너지이용합리화법에 '집단에너지 공급에 관한 규정'을 법제화하면서 제도적 기반을 마련하여 '서울화력발전소를 이용한 지역난방방식'의 도입을 검토하면서 시작되었다.

연역

- 1985. 11 (주)한국지역난방공사 설립
- 1987. 11 여의도, 동부이촌동, 반포지구 열공급 개시
- 1992. 5 집단에너지사업법에 의해 공공법인으로 전환
- 1993. 9 수도권 신도시 지역난방시설 종합 준공
- 1994. 3 청주 지역난방사업 허가
- 1995. 3 서울 일원 지역난방사업 허가
- 1995. 4 김해 및 양산 지역난방사업 참여
- 1996. 4 안산 지역난방 합작사업 참여
- 1996. 9 중국 진황도 동화열전 유한공사 설립
- 1997. 3 대구 지역난방 열공급시설 준공
- 1997. 12 수원 지역난방 열공급시설 준공
- 1998. 9 용인 지역난방 열공급시설 준공
- 1999. 9 마포상암지구 지역난방사업 허가
- 1999. 11 북수원 지역난방 열공급시설 준공
- 1999. 12 청주 지역난방 열공급시설 부분준공
- 1999. 12 서울 일원 지역난방 열공급시설 준공

지역난방 공급개요

열생산방법으로는 열병합발전소 방식과 비열병합발전방식인 열전용플랜트, 소각로, 산업폐열 등에 의한 것이 있다. 현재 우리나라에서 사용되는 주된 방식은 열병합 방식이며, 비열병합 방식은 보조수단으로 사용되고 있다. 지역난방 열생산은 열병합발전소에서 전기를 생산할 때 생성되는 증기를 이용해 생산된 온수를 배관을 통해 아파트 단지 등으로 보내 난방열로 사용토록 하는 것이다.

지역난방의 장점

지역난방의 가장 큰 장점은 무엇보다도 대기

오염의 개선에 효과적인 시스템이라는 데에 있다. 단일오염 배출구에 대한 집중적인 관리와 전기집진기 등 고성능 오염배출방지시설 설치가 필수적이어서 중앙난방 방식에 비하여 대기오염 개선효과가 매우 크다. 지역난방 공급으로 58%의 공해물질 감소효과를 나타낸 것은 그 좋은 예이다. 한편 기존 중앙난방에서 지역난방으로 전환한 아파트의 경우 쓸모없게 된 아파트의 지하보일러실을 독서실, 수영장, 에어로빅, 목욕탕 등으로 개조함으로써, 많은 주민의 시설로 유익하게 활용하고 있는 것도 또 다른 이점이다.

지역난방의 특성과 효과

- 안전하고 깨끗하며 편리한 난방시스템임
 - 세대별·단지별로 열생산시설을 설치하지 않으므로 안전하고 깨끗함
 - 연중 24시간 열공급으로 쾌적하고 편리함
 - ※ 기존 중앙난방 방식: 1일 2~3회 간헐난방
 - 세대별 열사용 계측기 부착으로 사용한 양 만큼만 난방비 부담

- 저렴한 열공급으로 국민생활 안정에 기여함

(분양면적 32평형 아파트 연간 난방비 비교: 2000년 3월 기준)

지역난방	LNG중앙난방	LNG개별난방
562천원	815천원	734천원
(100%)	(145%)	(130%)

- 에너지 이용효율 향상으로 에너지 수입 억제에 기여
 - 에너지 이용효율 제고: (복합화력) 48% → (열병합발전) 84%
 - 중앙난방 대비 에너지 절약효과 ('99 실적기준)
 - 에너지절약량: 713천TOE(절감율: 58%)
- 원천적인 에너지절감과 고성능 공해방지시설의 설치 및 집중관리로 환경개선
 - 기존 중앙난방 대비 오염물질배출량 감소('99 실적 기준)
 - 오염물질 배출 감소량: 1,249천톤 (저감율: 49%)

회원사 소개

재무현황(1999년말 기준)

(1) 자본금

가. 납입자본금 : 217.1억원(수권자본금 : 2,000억원)

(단위 : 억원,%)

출자기관	금액	구성비
정부(에·특회계)	100.0	46.1
한국전력공사	56.6	26.1
에너지관리공단	30.5	14.0
서울특별시	30.0	13.8

(2) 자산 및 부채

가. 자산 : 14,669억원

- 자본 : 6,351억원(자본금 217억원, 자본잉여금 등 6,134억원)
- 부채 : 8,318억원(에·특회계 용자 6,176억원 등)

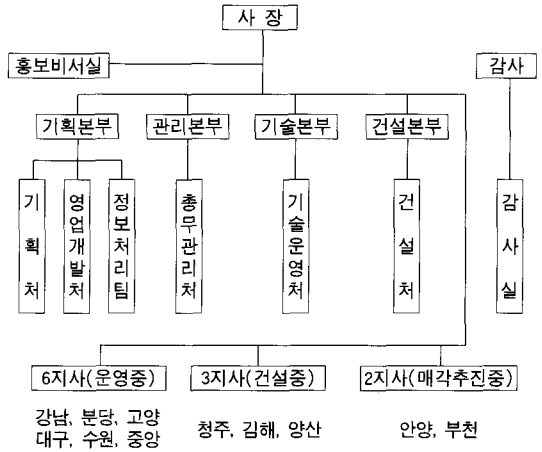
출자회사 현황

회사명	주요사업	설립일	자본금	한년 출자	비고
한국지역난방기술(주)	지역난·냉방설비 설계 및 감리	'91.11.1	8억원	4억원 (50%)	핀란드 EKONO社 50%
안산 도시개발(주)	안산 고잔 신도시에 지역난·냉방 공급	'95.6.28	50억원	25억원 (51%)	안산시 42% 쌍용건설(주) 5% 농협중앙회 2%
중국 진황도 동화발전유한공사	중국 진황도 경제기술개발구에 열 및 전기 공급	'96.9.24	11,992천\$	5,636천\$ (47%)	중국 진황도경제기술개발구총공사 50% 제일창투(주) 3%
한국CES(주)	광주 상무 신도시에 지역난·냉방 공급	'99.3.24	15억원	3억원 (20%)	금호산업(주) 46% 광주광역시 34%

조직

*조직 : 4본부 5처 2실 9지사

*정원 : 792명 (임원 : 2명, 집행간부 : 4명)



연도별 매출액 현황

구분	1997	1998	1999	2000(예상)
열판매금액(억원)	1,990	2,450	2,859	3,402
전기판매액(억원)	34	1,231	183	231
계	2,024	3,681	3,042	3,633

지사별 열공급현황

(2000.3월 현재)

지사명	아파트(호)	건물(개소)
강남	113,441	75
분당	113,577	487
안양	104,834	235
고양	127,802	433
부천	69,090	176
대구	51,805	45
수원	51,506	81
청주	12,920	47
중앙	48,970	129
양산	1,991	1
계	695,936	1709

지역난방 확대보급 및 신규사업 추진

정부에서는 에너지절약과 환경개선 효과가 큰 지역난방의 확대보급을 위하여 '93년 9월에 "집단에너지공급 기본계획"을 수립·공고하여 2001년까지 전국주택수의 15%인 180만호에 지역난방을 공급할 계획이다.

한편 한국지역난방공사는 2001년 열공급대상 호수를 우리나라 총주택수의 8%인 98만호로 계획하고 있다. 뿐만 아니라 구역형 집단에너지 공급사업(CES:Community Energy Supply System), 자원회수시설 연계사업, 매립가스 활용사업 등 관련사업에도 진출하여 사용연료의 안정적 확보 및 다원화로 국가경제발전에 기여하고 있다.

신규사업 진출 분야

○ CES(Community Energy Supply System)

소규모 택지개발지구 및 도심 건물 밀집지역에 지역난방시설을 설치하여 냉난방에 필요한 온·냉수를 공급하고, 생산된 잉여전기를 한전 또는 건물등에 공급하는 사업

○ 자원회수시설 연계사업

도시지역에서 발생하는 각종 생활쓰레기를 위생적이고 과학적으로 소각처리하여 환경오염방지 및 매립지난을 해소하고, 소각열로 전기와 열을 동시에 생산하여 공급

○ 매립가스 활용사업

쓰레기매립지에서 발생하는 매립가스를 포집하여 귀중한 에너지자원으로 활용하기 위해 지역난방 설비에 연계하여 쾌적한 도시환경을 조성하고, 경제적인 지역난방을 보급

또한, 한국지역난방공사에서는 개별 전기냉동기를 사용하는 기존의 냉방방식 대신 지역난방열을 이용하는 새로운 에너지 절약형인 지역냉방을 공급하고 있다. 지역냉방은 에어컨의 냉매로 지구온실화에 많은 영향을 주고 있는 프레온가스를 사용하지 않고 물을 사용함으로써 국제적인 환경규제에 제약을 받고 있지 않다. 특히,

에어컨이 전기수요를 대체함에 따라 여름철 전력의 피크부하를 획기적으로 감소시킬 수 있다.

새로운 경영방침

한국지역난방공사는 새로운 천년 밀레니엄시대를 맞이하여 고객감동의 가치경영, 새 천년의 인재양성, 지속적인 경영혁신, 내실있는 확대성장을 새로운 경영방침으로 발표하고, 기업의 역량을 고객감동의 실현에 맞추고 고부가가치의 가치경영을 추구해 나가며 지식정보화와 세계화시대에 걸맞은 인재양성을 위해 직원개개인의 역량을 강화하여 변화하는 환경에 대처하고 있다. 또한 새로운 경영기법 도입과 내부시스템의 최적화를 추진하여 21세기의 패러다임이라고 할 수 있는 지식경영체제 구축에 적극적으로 나서며 국내외 에너지시장의 변화에 능동적으로 대응하여 기존사업의 다양화·양적 확대는 물론 새로운 사업의 양적확대뿐만 아니라 질적 향상도 함께 추구해 나가는 것을 목표로 전 임·직원이 매진하고 있다.

결 어

한국지역난방공사는 그동안 공급이 어려웠던 지역난방의 사각지대를 찾아서 수요를 개발하고 생활쓰레기나 쓰레기 매립가스 등을 이용한 미래의 에너지산업을 주도할 것이며, 지역난방이라는 단일상품 공급형태의 산업에서 탈피하여 주변사업 분야로 업무영역을 확대하는 등 '종합에너지산업'으로서 새로운 도약을 추구함으로써 지역난방이 주거문화의 중심으로 자리매김 할 것이다. 이러한 계획목표를 달성하기 위해서는 에너지절약과 환경개선으로 나라와 사회에 봉사하고, 또한 편리하고 안전하며 저렴한 열공급으로 주민에게 봉사하는 신뢰받는 기업과 미래의 에너지사업을 주도하기 위해 전 임·직원이 지금 이 시간에도 끊임없는 노력을 다하고 있다. 