

# 조경수의 병해충

## - 무궁화를 가해하는 주요해충 -



이 상 길  
임업연구원 산림생물과  
해충관리연구실

이번 호에는 무궁화에 발생하여 주로 잎을 가해하는 해충인 무궁화잎밤나방, 큰붉은잎밤나방 및 점박이응애의 형태, 생태특성 및 방제방법 등에 대해 소개코자 한다.

- 일명: Aka-kinbagai
- 기주식물: 무궁화, 복사나무, 자도나무, 사과, 배나무, 산돌배, 굴나무 및 포도 나무류
- 분포: 한국, 일본, 중국, 호주, 세이론, 버마 등
- 피해: 유충이 잎을 식해하며 발생이 많을 때는 무궁화의 줄기만 남기기도 한다. 큰붉은잎밤나방과 함께 무궁화의 중요한 식엽성 해충으로 8~9월에 큰 피해를 준다.

- 형태: 성충의 날개길이는 18mm 정도이며 앞날개 황선이 뚜렷하며 회갈색을 띠고 뒷날개는 담회갈색을 띤다. 더듬이는 담홍색으로 수컷은 짧은 톱니

모양이나 암컷은 실모양이다. 유충은 40mm정도로써 몸은 가늘고 길며 회백색 바탕에 작고 검은 점들이 산재한다.

- 생태: 유충은 6월부터 9월까지 계속 발생하며 특히 8~9월에 피해가 심하다. 성충은 8~10월에 발생하나 6~7월에도 채집되는 것으로 보아 년 발생회수가 불규칙한 것으로 생각된다.

- 방제법: 섭식량이 많으므로 유충 발생초기에 디프수화제, 메프유제, 피레스유제 등 접촉독 살충제를 살포한다.

### 무궁화잎밤나방



- 학명: *Anomis mesogona* (Walker)
- 과명: 밤나방과 (Noctuidae)
- 영명: Hibiscus leaf caterpillar

### 큰붉은잎밤나방

- 학명: *Anomis commoda* (Butler)
- 과명: 밤나방과 (Noctuidae)
- 영명: Large reddish blant-



tipped moth (Hibiscus leaf caterpillar)

- 일명: O-akakinba

- 기주식물: 무궁화, 부용, 복사나무, 자도나무, 사과

- 분포: 한국, 일본, 중국, 대만

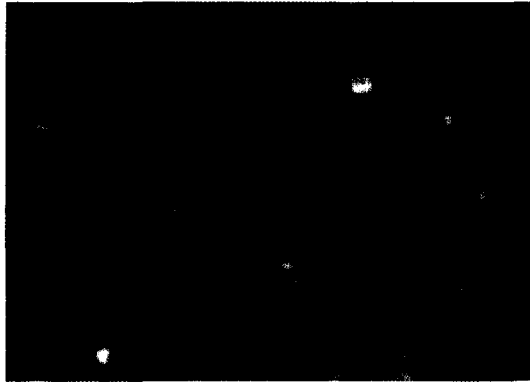
- 피해: 유충이 나라꽃인 무궁화나무의 잎을 주맥만 남기고 식해하며 8~9월에 특히 피해가 심하게 나타난다. 무궁화의 식재량이 늘어나면서 지역에 따라 큰 피해를 주고 있으며 특히 1990년도에는 전국적으로 대발생 하였다. 1994년 이전에는 코모다밤나방으로 알려진 해충으로 더 유명하다.

- 형태: 성충의 날개 길이는 17~21mm이고 몸은 암컷이 등갈색, 수컷은 등적색을 띠며 횡선은 갈색을 띤다. 유충은 몸길이가 약 40mm이고 몸이 가늘며 미각(尾脚)은 후방을 향하여 돌출되어 있다. 제3복절의 복각(腹脚)은 작고 몸이 담갈색을 띠우며 기문상선(氣門上線), 기문선(氣門線), 기문하순(氣門下線)은 담색을 띠고 기문(氣門)은 어두운 회색이다.

- 생태: 유충을 6월부터 9월까지 계속 볼 수 있고 성충은 7월~9월까지 채집되는 것으로 보아 년 2회이상 발생하는 것으로 보이며 발생시기도 불규칙하다. 노숙유충은 잎을 말고 번데기가 되는데 자세한 생활사는 밝혀지지 않았다. 자나방 유충(자벌레)과 비슷한 모습으

로 기어다니며 가지에 붙어 있으면 수피 색깔과 비슷하여 바로 눈에 띄지 않는다.

- 방제법: 유충 발생초기에 디프수화제, 메프유제, 피레스유제 등 접촉독 살충제를 살포한다.



- 학명: Tetranychus urticae Koch

- 과명: 응애과(Tetranychidae), 응애목(Acarina)

- 영명: Two-spotted spider mite

- 일명: Nami-hadani

- 기주식물: 무궁화, 개나리, 밤나무, 복사나무, 배나무, 사과나무, 뽕나무류, 산딸기, 장미, 찔레나무, 해당화, 벚나무류, 조록싸리, 등, 아까시나무, 신나무, 네군도단풍, 대추, 포도, 산수유, 물푸레나무 등

- 분포: 세계적으로 분포하는 국제종으로 우리나라에서는 전국에 분포하나 추운지방에서는 온실에만 분포한다.

- 피해: 무궁화 등 기주식물의 잎 뒷면에 기생하여 흡즙가해하므로 겉면에는 피해증상이 잘 나타나지 않아 정밀관찰을 하지 않으면 피해가 심해질 때까지 발견 못하는 경우가 있다. 최근 농약의 사용이 증가함

에 따라 천적의 감소와 약제의 저항성이 증대되어 과수나 수목에 중요한 해충이 되고 있다.

- 생태: 해에 따라 년 8~10회 발생하며

나무 껍질이나 잡초, 낙엽에서 암컷성충으로 월동한다. 4~5월에는 주로 잡초에서 증식하고 이후에는 나무로 이동하여 8~9월에 밀도가 가장 높다. 11월까지 계속 가해하며 9월 하순부터 성충이 나타나기 시작하여 줄기를 따라서 수피로 이동하거나 낙엽과 함께 지면으로 낙하한다.

- 방제법: 가해초기에 아크리짓유제, 이미트유제등을 1,000배액으로 희석하여 7~10일 간격으로 2~3회 살포한다. 약제 저항성을 고려하여 같은 약제를 연속적으로 사용하는 것은 피한다. 또한 농약의 남용을 피하여 유효 천적인 무당벌레, 풀잠자리, 포식성응애, 거미 등을 보호하여 생태계의 균형을 유지토록 한다. **조정수**