

요인 신변보호의 사전 예방작용에 관한 연구

- 사전 안전활동을 중심으로 -

양재열 *

◇ 목 차 ◇

-
- I. 서 론
 - II. 신변보호의 예방작용 단계 및 분류
 - III. 현재의 신변보호 작용 활동
 - IV. 사전 예방작용의 효과적 대응방안
 - V. 결 론
- 참고문헌
ABSTRACT
-

I. 서 론

요인 신변보호 단계는 크게 두 가지 단계로 구분할 수 있다. 첫 단계는 경호 대상자의 어느 특정 장소 행차가 결정될 시, 공경호기관이든 사경호기관이든 다소의 인원 차이는 있을 수 있으나, 요인보호의 기본원칙상 그 행사장에 사전 출동하여 각종 위협요

* 대통령 경호실 교리발전 부장

소 제거와 제반 시설물에 대한 안전점검을 행하는 사전 안전조치 단계이다.

두 번째 단계는 경호의 대상자가 근접요원들의 호위를 받으며 행사장에 도착한 후부터 출발시까지(차량이동시도 포함), 여러 형태로 일어날 수 있는 우발상황 발생시 조치 단계로 구분할 수 있다.¹⁾

이 두 가지 단계는 어느 한 쪽에 치우침이 없이 동일비율로 중요하다 하겠으며, 사전 안전조치 단계와 우발상황 발생시 조치단계의 균형을 이룰 때, 요인보호 임무도 성공적으로 수행할 수 있다고 생각한다.

신변보호란, 경호 대상자의 생명, 신체를 직접·간접적의 위해로부터 보호하는 작용을 말한다.²⁾

사전 예방작용이란, 경호 대상자가 도착하기 전에 현장답사를 실시하고 효과적인 유관부서 협조와 경호조치를 하는 것을 말한다.³⁾ 즉, 임시로 편성된 경호 단위(Task Force Team)를 행사지역에 사전에 파견하여, 제반 취약요소에 대한 안전조치를 강구하고⁴⁾, 가용한 전 경호요원을 운용하여 경호 대상자의 신변안전을 도모하는 일련의 작용을 의미한다.

본 논문에서는 1차적 단계인 사전 예방작용(사전 안전조치)의 개념과 중요성, 사전 예방작용의 종류 등을 살펴보고, 효과적 대응방안에 대해 논의해 보기로 한다.

II. 신변보호의 예방작용 단계 및 분류

1. 사전 예방작용의 개념

경호란, “경호 대상자의 절대적 신변안전을 보호하기 위하여 모든 사용 가능한 수단과 방법을 동원하여 위해요소를 사전에 방지 및 제거하기 위한 제반 작용”이라고 할 수 있다. 이때 위해요소를 사전에 방지 및 제거하기 위한 제반 작용이 바로 예방작용을 의미하는 것으로 신변보호를 위한 핵심작용이다.⁵⁾

1) 양재열, 경호의 기본적 이론에 관한 연구, 연세대학교 석사학위논문, 1995, p. 68.

2) 김두현, 경호학 개론, 도서출판 쟁기, 1996, p.272.

3) 김두현, 전게서, p.273.

4) 김봉의·김용수, 경비실무, 정문출판사, 1994.

“제반 취약요소에 대한 안전조치 강구”라 함은, ① 인적·물적·지리적 취약요소에 대한 대책,

② 현지 경호정보 활동, ③ 행사장 안전활동 및 검측 등이 포함된다(전게서, p.76~78).

5) 최찬목, 신변보호의 체계적인 예방작용에 관한 연구, 한국체대 사회체육대학원 석사학위 논문,

경호 대상자 신변보호라는 경호목적은 달성하기 위해서는 통상 사전 안전조치, 즉 예방작용을 실시해야 하고, 사전 안전조치 실패에 따른 우발상황⁶⁾을 대비하기 위해 근접 안전작용⁷⁾을 실시한다.

국의 요인테러 사례 분석시 근접 안전작용 지근 거리까지 위협분자가 접근하여 위협을 가한 비율이 지난 30년간 38%에 달한다.⁸⁾ 최근 주요 요인테러 사례 중, 이집트 무바라크 대통령 피습사건⁹⁾이나, 우즈벡 ‘카리모프’ 대통령 폭탄테러 미수사건¹⁰⁾ 등은 사전 예방작용 단계와 근접 안전작용 단계의 대표적 실패 사례라고 볼 수 있다.

이와 같이 위협분자의 근접 공격시 경호 대상자의 피해는 치명적이 될 수 있으며, 범인의 입장에서는 공격 성공률이 매우 높다. 따라서 공격자의 근접 공격 행위를 사전에 차단하기 위해서는 예방작용이 필수적이며, 한국과 같은 남북이 대치되어 있는 경호환경하에서는 사전 예방작용은 더욱더 중요한 신변보호 작용이라 할 수 있다.

예방작용 차원에서 경호 대상자가 행사장에 도착하기 전에 사전 출동하여 사전 안전조치를 취하는 것을 선발경호(Advance Team)라고 하며, 이를 미국 비밀경호대(Secret Service)에서는 “경호 대상자가 도착하기 전에 현장답사를 실시하고 효과적인 경호협조 및 준비, 특히 경호정보 수집활동”이라고 정의하고 있다.¹¹⁾

다른 의미로 예방작용은 실제적이고 주도 면밀한 범행의 성공 기회를 최소화, 무력화시키는 활동이며, 경호 대상자의 안전한 보호를 위해 위험요소를 사전에 제거하거나, 최소한의 수준으로 감소시키고 또는 무력화시켜 경호대상자에 대한 공격을 사전에 차단하는 작용, 즉 사전 안전조치로 볼 수 있다.

1999, p.9.

6) 양재열, 전계논문, p.67.

7) 근접 안전작용이란, 경호 대상자 주변에서 발생하는 우발상황으로부터 경호 대상자를 보호하는 일체의 작용을 말한다.

8) 이영래, 요인테러의 실태 분석에 의한 경호적 대응방안에 관한 연구, 연세대 행정대학원 석사논문, 1998, p.37.

9) 1999. 9. 6. 신항 개항식 행사 참석차 차량 이동 중, 군중 운집지역에서 한 피한으로부터 흉기(칼) 피습. 피습 당시 VIP 차량 선택 수행경호 책임자가 뛰어내려 1차 저지, 이어 후미경호차 경호원들이 흉기를 사용 범인 사살 (대통령은 손에 경상, 경호원 1명 부상)

10) 1999. 2. 16 대통령 암살목표로 정부청사 현관 앞 주차된 차량에서 차량폭탄 폭발. 대통령 일행은 정문 진입 전, 선발경호 책임자의 사전 무전연락으로 위기 모면

11) 양재열, 전계논문, p.24.

2. 사전 예방작용에 영향을 주는 요소

경호 대상자를 안전하게 보호하기 위한 경호의 목적을 달성하는 과정에서 사전 예방 작용을 저해하는 요소는 그 종류가 다양하다. 그러나 1900년도 이후 세계 각국의 경호 전문기관이 대두된 이래, 경호대상자에게 피해를 가한 사례를 살펴볼 때, 크게 테러행위, 암살, 납치, 하이제킹, 인질, 유괴 등으로 분류할 수 있다.

그러나 사회가 다변화하고 범죄수법이 다양화, 지능화됨에 따라 경호 대상자들이 위해를 당하는 사례가 점차 증가하는 추세에 이르자, 각국별로 전문적 경호조직의 필요성이 대두되었고, 그 요구에 따라 각자 그 나라의 경호환경에 적합한 경호기법¹²⁾과 경호조직이 탄생하였다.

전문 경호조직 탄생 이후, 사전 예방작용에 영향을 주는 테러, 암살, 납치, 인질 등의 성공비율은 점차 감소추세에 이르지만, 사전 예방작용 활동의 미흡이나 간과로 경호 대상자에 대한 위해사례는 현재까지 계속되고 있다. 여기서는 대표적인 테러와 암살에 대해 살펴보기로 한다.

가. 테 러

일반적으로 테러와 테러리즘은 다같이 공포를 동반한 정치동기의 각종 불법폭력이라는 점에서 동일한 뜻으로 쓰이지만¹³⁾, 테러는 주관적이며 가치 중립적인 뉘앙스가 강하며, 테러리즘은 다소 객관적이며 범죄성의 결과를 강조한다고 할 수 있다.¹⁴⁾

한국의 경우도 1986년 6건, 1987년 2건, 1988년 9건 등 발생한 테러사건의 대부분이 좌경이념을 바탕으로 하였으나, 1990년 이후 1995년까지는 단 한 건의 테러사건도 사회주의 이념과는 관련이 없는 것이었다.¹⁵⁾

그러나 한국에서 이데올로기적 테러리즘이 사라졌다고 말할 수는 없다. 미국 국무성에서 테러 지원국가로 분류하고 있는 7개 국가¹⁶⁾ 중 하나인 북한이 한국에서의 테러발

12) 美 CID, Protective Service, 1978, p.39.

경호기법이란 경호임무를 수행하는데 필요한 다양한 기술로써, 이 기법은 경호 대상자에게 제공되는 상황 및 여건에 따라 다르다.

13) 김두현, 전계서, p.390.

14) 여영무, 테러리즘과 저항권, 나남출판사, 1989, p.39.

15) 김석용·김병조, 탈냉전 시대 테러리즘의 특성과 한국의 대응, 국방대학원 안보문제연구소, 1995, p.22.

생을 직·간접적으로 지원할 수 있음을 고려해야 하기 때문이다. 뿐만 아니라 한반도는 전세계적으로 아직까지 유일하게 냉전구도를 지속하고 있는 지역이기 때문에 자생적인 이데올로기적 테러리즘의 발생 가능성이 상존하는 곳이다.¹⁷⁾ 한국과 같은 경호환경 하에서는 사전 예방작용 중, 북한에 의한 각종 테러행위를 절대 무시할 수 없다.

공경호의 대표적 기관인 대통령경호실에서도 그 동안 북한에 의한 테러행위나 위해기도 등 위해사례가 많았던 관계로 각종 경호조치 중에서도 사전 예방작용의 1차 단계인 사전 안전조치, 즉 예방경호 활동에 중점을 두는 이유도 여기에 있다.

<표 1>은 북한의 주요 대남 테러사건을 요약한 것이다.

앞으로 한국은 대규모 국제행사로서 2000년 10월 ASEM 회의와 2002년 월드컵 대회 개최국으로서 어느 때보다도 중요하게 다수의 요인을 보호해야 한다는 국가적 임무가 주어져 있다. 따라서 테러와의 전쟁을 위한 안전대책 및 대테러 전략을 세움과 동시에 요인 신변보호를 위한 국내·외적 준비가 선행되어야 한다.¹⁸⁾

<표 1> 북한의 주요 대남 테러사건

구 분	주 요 내 용
요인 암살기도	<ul style="list-style-type: none"> • 65. 7. 송추 무장간첩 노성집 사건 • 66. 7. 무장간첩 통의동 근거지 구축사건 • 68. 2. 124 군부대 청와대 습격사건 • 70. 6. 국립묘지 현충문 폭파사건 • 74. 8. 문세광 박대통령 암살 미수사건 • 82. 2. 캐나다 거점 위해 음모사건 • 83.10. 미얀마 아웅산묘지 폭파사건 • 97. 2. 이한영 암살사건

16) 미국 국무성의 테러리즘 관련 1999년 보고서에는 북한을 비롯하여 쿠바, 이란, 이라크, 리비아, 수단, 시리아 등 7개 국가를 테러지원 국가로 분류하고 있다. 북한은 지난 87년 11월 대한항공 폭파사건을 계기로 88년부터 테러 지원국가로 지정되었다.

17) 이성우, 국제 테러리즘에 대한 법적 규제 및 대응방안에 관한 연구, 국방대학원 안보과정, 1999, p.36.

18) 김두현, 2002년 월드컵 축구대회에 대한 안전대책, 한국경호경비학회 연구논문 제2호, 1999, p.50.

아국인 납치	<ul style="list-style-type: none"> • 77. 7. 윤정희 부부 납치기도 (프랑스) • 78. 2. 최은희·신상옥 부부 납치 (홍콩) • 79. 6. 유학생 고상문 납치 (네델란드) • 79. 7. KOTRA 직원 한영길 납치기도 (홍콩) • 87. 1. 교민 윤태식 납치기도 (홍콩) • 87. 8. 유학생 이재환 납치 (미국) • 95. 7. 안승운 목사 납치 (중국)
항공기 테러	<ul style="list-style-type: none"> • 58. 2. 부산발 서울행 KNA DC-9 납북사건 • 69.12. 강릉발 서울행 KAL YS-11 납북사건 • 71. 1. 서울발 속초행 KAL F-20 납북기도 사건 • 87.11. 바그다드발 서울행 KAL 858 폭파사건
시설물 폭파	<ul style="list-style-type: none"> • 67. 9. 초성역, 운정간이역 열차 폭파사건 • 83. 9. 대구 미문화원 폭파사건 • 86. 김포공항 폭파사건

자료 : 국가정보원, 국제테러 정세, 국가정보원, 1997, p.10..

나. 암 살

현대에 있어서 암살의 특징은 고도로 발달한 기계문명에 따라 그 수법이 과학화되고 치밀화됨을 볼 수 있다. 1800~1900년의 1세기 동안 미국의 예를 보더라도 이 시기는 실질적인 전문적 경호가 제공되지 않았던 시기이기 때문에, 4건의 암살 기도 중 3건이 성공했고, 1901년 이후 현재까지 5건의 암살기도 중 4건이 실패하였다.¹⁹⁾ 1906년 미국의 전문경호기관인 S.S(비밀경호대)에 의해 경호가 제공된 이후, 경호 대상자는 더욱 안전하다는 것을 볼 수 있고, 암살의 성공비율은 극히 저조함을 볼 수 있다.²⁰⁾

한국의 경우도 이승만 대통령이 북한 공작원에 의한 4건의 암살기도를 모면했고(46년, 48년, 52년, 55년), 박정희 대통령은 측근으로부터 암살당했으며(80년, 10.26 사태), 박대통령 부인 육영수 여사는 조총련 재일교포인 문세광에게 저격당했다(74년, 8.15 사건). 전두환 대통령도 해외 행사시 북한공작원 3명의 폭탄테러에 의한 암살기도를 모면

19) Dennis V.N McCarthy with Philip W. Smith, Protecting the President, 1984, p.215.

• 1835년 : 앤드류 잭슨 대통령 암살미수, 1865년 : 링컨 대통령 암살, 1881년 : 제임스 가필드 대통령 암살, 1901년 : 윌리엄 맥킨리 대통령 암살
 • 1933년 : 루즈벨트 대통령 암살미수, 1950년 : 트루먼 대통령 암살미수, 1963년 : 케네디 대통령 암살, 1975년 : 포드 대통령 암살미수, 1981년 : 레이건 대통령 암살미수

20) 양재열, 전개논문, p.7.

하였으며(83년, 버마 아웅산 사건), 교황 요한 바오르 2세 방한시 연도상에서 정신이상자 1명에 의해 개인적 영웅심리 동기에 의한 위해기도가 있었다(84년, 5월 6일).²¹⁾

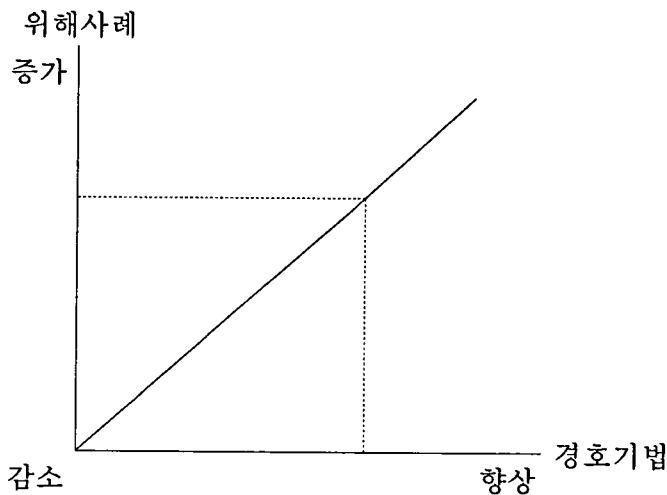
상기 사례에서 보듯이 경호전문조직이 탄생된 이후, 경호 대상자에게 경호가 제공된 이후에도 요인에 대한 위해사례는 계속됨을 볼 수 있다. 미국 S.S의 경우는 1963년 케네디 대통령을 잃었고 한국의 경우는 1974년 대통령 부인을 보호하지 못 하였다.

이 두 사건 이후, 양국의 경호기관의 경호기법은 괄목하리만치 발전을 거듭하였다. 꾸준한 경호기법 향상을 위한 노력과 경호 전문가의 부단한 반복숙달 훈련의 결과로, 미국의 경우 1963년 케네디 암살 사건 이후 20년이 지나 또 다시 발생한 레이건 대통령 암살기도 사건에서 사전 예방작용은 여러 가지 미흡하고 부족한 면이 있었으나, 성공적 근접 경호작용의 결과로 경호 대상자를 보호하였다.²²⁾

한국의 경우도 1974년 대통령 부인 저격사건 이후, 경호기법상 많은 변화와 특히 사전 예방작용(예방경호)의 강화로 현재까지 경호 대상자에 대한 보호임무를 성공적으로 수행하고 있다.

위해사례가 증가하면 할수록 경호조직의 경호기법은 가일층 향상된다. 경호기법과 위해사례의 상관관계는 정비례한다고 볼 수 있으며, 다음과 같이 도식으로 표시할 수 있다.

<그림 1> 위해사례와 경호기법의 상관관계



21) 경호사례집, 대통령경호실, 1988, pp.274~275.

22) 양재열, 전계논문, pp.80~83.

3. 단계별 사전 예방작용

경호업무 수행절차 중 사전 예방작용은 근접 경호작용 못지 않게 중요하다. 사경호든, 공경호든 임무수행에 있어 단독 임무수행이 아니므로 예방작용 단위간 상호협조는 매우 중요한 사항이며, 이는 경호관련 유관기관 간에 이루어지는 작용으로 대개의 경우 협조의 의무를 법령으로 규정하고 있다.²³⁾ 특히 경호 대상자가 외국 방문시에는 방문국 경호기관과의 긴밀한 협조가 필수적이며 경호업무의 성패를 좌우할 수 있다.²⁴⁾

동일한 경호단위 내에서도 일정한 경호목표를 성공적으로 달성하기 위해, 긴밀한 협조체계 구축이 필요하며, 더 나아가 근무자 개인간에도 상호 업무협조는 필요하다. 특히 경호작용이 종합예술의 성격과 비교될 때, 단위간·개인간 협조는 더욱 필요해진다.²⁵⁾

사전 예방작용의 단계는 크게 3 단계로 구분할 수 있다.

가. 1단계

경호 대상자가 어느 특정장소를 행차한다는 결정 이후(임무수령)부터 경호 선발대가 도착하기 전까지의 단계이며, 공격호 측면에서 이 단계에서는 시·도 지방경찰청장 책입하에 자체 경계강화 및 정·첩보활동, 치안 강화활동 등 행사에 대비한 자체 안전활동 단계라 할 수 있다.

활동중점은 행사장에 대한 최소한의 경비 및 안전유지, 정보 및 보안활동, 차단활동(출입통제 대책, 평시 치안활동 강화)에 두고 있다.

나. 2단계

사전 예방작용 단계 중 가장 핵심단계라 할 수 있으며, 경호 선발대 도착 후부터 경호 대상자 도착(본대도착) 전까지의 단계이다. 선발경호의 목표는 사전 예방작용(사전 안전조치)인 관계로 제2단계는 사전 예방작용의 핵이라 할 수 있다.²⁶⁾

23) 대통령경호실법(제6조)은 “경호실장은 직무상 필요하다고 인정할 때, 국가 각기관 및 지방자치단체의장, 공공단체의장에게 그 공무원의 파견, 기타 필요한 협조를 요청할 수 있다.”라고 국가기관 등에 협조요청 권한을 부여하였다.

24) 김두현, 전계서, 1995, p.274.

25) 최찬목, 전계논문, p.37.

26) Philip Melanson, The Politics of Protection, Massachusetts Univ., 1988, p.78.

제2단계의 활동중점은 사전 안전조치로써 범행의 성공기회를 최소화, 무력화시키는 예방경호 차원이며 공경호 측면에서 그 세부 활동내용은 검측 및 안전확보, 경호 정·침보활동, 출입통제 대책강구(MD 운용, 비표운용, 주차장관리 등), 비상대책 및 안전대책 강구 등이 포함된다.

이와 같은 안전작용은 모든 수단과 방법을 동원하여 각종 위해요소를 사전에 탐지, 봉쇄, 제거함으로써 완전한 방책을 강구하여 경호대상자의 절대안전을 도모하는 예방업무를 말하며, 이는 정보·보안·안전대책 작용으로 구분할 수 있다.²⁷⁾

다. 3단계

경호 대상자 도착(본대도착) 후부터 행사종료시까지를 말하며, 이 단계의 활동중점은 경호 대상자의 활동을 최대한 보장하며 행사장에 위치한 제반 작전요소는 우발사태 대비로 사고가 전환되어야 한다.²⁸⁾

사전 예방작용을 완벽히 추구했음에도 불구하고 우발사태란 항상 발생할 수 있는 가능성이 있기 때문에, 단순한 우발상황으로 끝나든(정전, 화재, 소음, 소란행위, 진정서 전달행위 등) 경호 대상자에게 위급한 상황인 비상사태가 발생하든 제 작전요소는 그 모든 상황에 즉각 대처할 수 있는 준비자세와 사고의 전환이 필요하다. 경호적 의미의 우발상황이란 “경호 대상자가 인식한 행사장에서 어떤 일이 예기치 않게 우연히 또는 계획적으로 일어나는 상황”²⁹⁾이라고 정의하며, 그 유형으로서는 행사장에 소등이 된다든가, 전구가 파열된다든가, 비위협적인 진정서 투서행위나 소란행위, 위해기도자의 제반 위해행위 등이 모두 포함된다.

왜냐하면 행사진행 중에 갑작스런 소등이나 전구가 수명이 다해 파열된다든가 소란행위 등은 경호 대상자에게 직접적인 위해행위는 되지 않는다 하더라도, 경호원은 소등, 파열, 소란행위 그 자체로 판단을 내려서는 절대 안 되며, 위해기도자가 공격여건을 조성하기 위한 술책측면도 예상하여 항상 비상사태를 염두에 두어야 한다.

우발사태 발생시 각자 근무지에서의 행동절차는 SCE 원칙³⁰⁾에 의해 행동하는 것이 경호 대상자를 보호하는데 효과적이다. 미국의 비밀경호대 훈련교범에도 “경호의 성패는 위기상황에서의 즉각적이고 적절한 대응조치에 있다.”³¹⁾고 강조하고 있다. 지금까지

27) 김두현, 전계서, p.278.

28) 양제열, 전계논문, pp.67~68.

29) 대통령경호실, 선발경호 직무교육 교재, 1994, p.69.

30) 양제열, 전계논문, p.68.

설명한 사전 예방작용 3단계를 표로 나타내면 다음과 같다.

<표 2> 사전 예방작용의 3단계

구 분	시 기	활 등 중 점
1 단 계	임무수령 후~선발대도착 전	<ul style="list-style-type: none"> • 행사장 경비 (자체 경계강화) • 정·첩보활동 • 차단활동 (출입통제 대책, 치안활동 강화)
2 단 계	선발대도착 후~본대도착 전	<ul style="list-style-type: none"> • 사전 안전조치 • 검측 및 안전확보 • 출입통제 대책강구 • 보안 및 정보활동 • 비상 및 안전대책 강구
3 단 계	본대도착 후~행사종료시	<ul style="list-style-type: none"> • 경호 대상자 활동보장 • 우발사태 대비

4. 사전 예방작용의 분류

가. 경호의 안전작용

경호 안전작용은 모든 수단과 방법을 동원하여 각종 위해요소를 사전에 탐지, 봉쇄, 제거함으로써 완전한 방책을 강구하여 경호 대상자의 절대안전을 도모하는 예방업무를 말하며, 이는 정보·보안·안전대책 작용으로 구분할 수 있다.

이와 같은 안전작용은 경호대상자가 참석하는 행사장에서 이루어지는 사전 안전작용, 즉 공격자의 공격이 시작되기 전 여러 가지 자료와 분석기술을 동원하여 잠정적 위해기 도자를 밝혀 내고 범행을 와해시키는 것이다. 이를 위해서는 예방정보작용, 보안작용, 안전대책 작용이 지원되어야 한다.³²⁾

31) Philip Melanson, 「The Politics of Protection」, 1988.

32) 김두현, 전게서, p.276.

<표 3> 경호 대상자 중심분류

구 분	경호 대상자 도착 전 (본대도착 전)	경호대상자 도착 후~종료시 (본대도착 후)
경호의 목적	경호대상자 보호	
활동단계	←—————→ 경호활동 1·2 단계	←—————→ 경호활동 3 단계
활동내용	경호 안전활동	경호활동
활동중점	사전 안전조치 (예방경호) 범행 성공기회의 최소화, 무력화	우발사태 대비 (SCE 원칙)

1) 예방정보 작용

공격자들은 대체적으로 위해행위를 시도하기 전에 일종의 공격을 위한 암시적인 행동을 하게 된다. 경호 대상자를 위협하는 전화를 하거나 서신으로 물품 등을 보내기도 한다. 또한 경호 대상자에게 접근하기 위해 경호 대상자가 참석하는 각종 행사장에 접근을 하거나 체류하는 지역을 배회하기도 한다. 공격자들의 암시적인 행동은 범행동기에 따라 다양하게 표출되며, 이런 징후를 통해 경호정보를 수집할 수 있다.³³⁾

예방정보 작용은 경호작용에 필요한 기본적인 사전 지식을 생산·제공하는 것으로 경호 대상자의 신변안전을 위협하는 사람·물질·지형적 위험요소를 사전 수집·분석·예고함으로써 예방작용을 수행하는 업무로서 정확성·적시성·완전성의 요건을 구비해야 한다.

경호정보 수집이란 장래적 위협에 대한 전략적 위협신호들과 진행중인 구체적 음모에 대한 전술적 위해요소들을 수집하는데 있다. 그러나 경호 대상자에게 위협을 줄 수 있는 사람·물건·지형적 위험요소는 너무 광범위하기 때문에 실제적 위험요소로 발전할 가능성이 있는 위험요소들만 집중 감시할 수 밖에 없다.

이 중 가장 주된 위험요소인 사람에 대한 위험요소에 대해서는 집중 관리가 필요하다. 이를 세부적인 대상으로 구분하면, ① 경호 대상자의 명예훼손 및 모독자, ② 불온물건 사범, ③ 유언비어 유포자, ④ 영웅주의자, ⑤ 염세주의자, ⑥ 전과자, ⑦ 실업자,

33) 1981년 레이건 대통령을 저격한 '힝클리'는 범행 1주일 전부터 백악관 앞 라파엘 공원을 배회하며 대통령 행·환차를 지켜보았고, 바로 인접한 '파크 센트럴' 호텔에 투숙하며 영화 'Taxi Driver'의 여주인공 '조디 포스터'에게 대통령 암살기도 내용이 담긴 편지를 작성해 놓았다.

⑧ 정신병자, ⑨ 파산자, ⑩ 총기 및 폭발물 소지자 등으로 분류하고 있다.³⁴⁾

따라서 경호 근무자는 경호 대상자 주변에서 발생하고 있는 위험징후에 대해서는 면밀하게 자료를 수집 및 분석하고 관리해야 한다. 자료철에는 위해 기도자, 잠재성 위해자와 경호 대상자가 자주 사용하는 호텔, 공항 등의 시설물에 근무하는 종업원 명단도 포함해야 한다.

물질 위험요소에 대한 정보도 필요하다. 경호 대상자가 방문하는 장소나 참석하는 행사장 내 또는 주변에 설치되어 있는 위험물에 대한 세부적인 정보수집이 요구된다. 사람 관련 위험요소가 위해행위에 직·간접적으로 사용할 수 있는 물질에 대한 상세 정보는 사전 안전활동에 매우 유용하다.

이런 위험물들은 우리의 일상생활에서 사용되고 있거나 손쉽게 획득할 수 있는 것들이 많다. 대표적인 것으로 유류, Gas류, 화공약품류, 폭약류 등이 있으며 공격자들은 이런 물질을 폭파방식, 폭파장치에 따라 변조하여 사용할 수 있다.³⁵⁾

2) 보안작용

보안작용이란 경호와 관련된 인원, 문서, 시설, 지역, 자재, 통신 등에 대하여 공격자로부터 보호대책을 수립하여 그 내용에 대해 지속적으로 보안을 유지하는 활동을 말한다.

경호작용에 있어서 보안이란 경호 대상자의 습관이나 행동양식, 행사일정, 행사장소, 이동경로, 이동방법 등을 노출하지 않고 은폐시킴으로써 공격자로부터 경호 대상자의 신변안전을 도모하는 사전 예방작용이다.

일반 암살자든 테러분자든 위해행위를 실행에 옮기기 위해서는 반드시 공격에 필요한 정보수집을 위해 부단히 노력한다. 암살 공격자들은 경호대상자 주거지역 거주자 또는 공무원 경호 대상자 주변 종사자 매수 등을 통해 첩보를 획득하며, 테러 공격자들은 대개 5단계의 절차를 거쳐 범행을 감행하는데, 제1단계가 경호대상자의 습관적 행동이나 행차에 대한 정보 및 첩보를 수집하기 위한 관찰활동을 실시한다. 이 관찰활동을 통해 수집된 정·첩보 내용을 토대로 공격장소, 공격시기, 공격방법을 결정한다.

예로서 링컨 대통령 암살범 'John Wilkes Booth'는 포드 극장 종사자로부터 링컨 대통령의 극장 입석에 대한 정보를 얻었으며, 'Charles Guiteau'는 가필드 대통령을 암살하기 위해 공격지점의 특징과 경호 대상자의 습관에 관한 정보를 수집하기 위해 백악관

34) 신동진, 경호실무, 도서출판 경찰행정연구원, 1994, p.95.

35) 김명곤, 월드컵 경기장에 대한 폭발물 안전대책, 경호경비연구 제2집, 한국경호경비학회, 1999, p.39.

앞 광장을 배회하거나 백악관 정문 건너편에서 수 일을 보내기도 하였다. 또한 1974년 스페인 수상 'Carrero Blanco'를 암살하기 위해 ETA 요원은 3개월 간 습관적 행동을 관찰하였다.

따라서 보안작용은 공격자로 하여금 위해행위를 할 수 있는 시간적인 여유를 제거함으로써 완벽한 경호작용을 추구하기 위한 작용이며, 경호행위에 있어서 경호인력과 장비, 시간을 절약하고 경호작용 지역과 주변 일반인 불편을 최소화할 수 있는 방책이다.

외국의 대표적인 공경호 기관인 미국 비밀경호대에서도 최근 들어 대통령에 대한 능률적인 경호임무 수행을 위해 행사 출발시간, 도착시간, 행·환차로 및 행사장까지도 정치적인 문제점이 없는 한 보안조치를 하고 있다. 그러나 조직적인 공격자들은 공격을 성공시키기 위해 인원을 매수·사주하거나 또는 각종 첨단장비를 동원한 다양한 수법으로 매우 은밀하게 공격에 필요한 정·첩보를 수집하기 위해 노력할 수 있다.

3) 안전대책 작용

안전대책 작용이라 함은, 행사지역 내·외부에 산재한 사람·물질·지형적 위험요소에 대한 안전대책 강구, 행사장 내·외곽 시설물에 대한 폭발물 탐지제거 및 안전점검, 경호대상자에게 제공되는 각종 음식물 확인작용 등 종합적인 안전작용을 말한다.³⁶⁾

위험한 사람은 경호 대상자에게 공격을 가할 잠재적 가능성이 있는 사람으로 이들에 대한 행동을 감시하거나 경호대상자에게 접근을 차단해야 한다. 이를 위해 행사시에는 경호 대상자에게 근접하여 행동하는 사람들의 위험 대상자를 격리시키거나 밀착하여 감시대책을 강구해야 한다. 사전에 파악된 위험 대상자에 대해서는 배제작용을 통해 안전조치가 필요하며, 이런 위험한 사람에게는 공격형 정신병자, 원한관계에 있는 자 등이 포함된다.

물질 위험요소라 함은, 경호 대상자의 주변에 위치하면서 직접 위해를 가할 수 있는 각종 인공물이나 위해를 가할 수 있도록 여건을 제공할 수 있는 가연물 및 인공물을 말한다.

직접 위해를 가할 수 있는 인공물에 대해서는 사전에 안전조치를 통해 위해를 가하지 못 하도록 하는 작용과 위해를 가할 수 있도록 여건을 제공할 수 있는 인공 및 자연물에 대해서는 안전점검을 통하여 위해를 가할 수 없는 여건으로 전환시키는 작용이 필요하다.

따라서 경호대상자가 참석하는 행사장에 대해서는 정밀 검측작용을 통해 안전조치와

36) 최찬목, 전기논문, pp.38~40.

안전점검이 이루어 지도록 해야하며, 일반적으로 행사장의 내·외부 검측작용은 공격자의 입장에서 단계적이고 체계적으로 이루어져야 한다. 즉, 사전에 행사장을 답사하여 정확한 검측대상을 파악하고 요도화하여 취약지점에 대해서는 검측작용이 누락되지 않도록 해야 한다.³⁷⁾ 대체적으로 검측작용 대상범위는 근무자에 비해 상대적으로 광범위하여 행사성격에 따라 경제적이고 효과적인 검측작용이 이루어지도록 해야 한다.

지형적 위험요소라 함은, 행사장 및 연도주변의 지형적 여건이 경호 대상자에게 위협을 가할 수 있는 근거를 제공할 수 있는 지역을 말한다. 통상 공격자들은 행사장을 직접 관측할 수 있는 지역이나 경호 대상자의 차량 이동시 약점이 노출되는 지역에 매복을 실시하여 원거리에서 위협을 기도한다.

즉, 행사가 건물 외부에서 이루어질 때, 주변의 고층건물이나 행사장을 관측할 수 있는 산들은 공격자에게 매우 양호한 공격장소가 될 수 있고, 행사장 주변이 우범지역일 경우 공격자가 은거하여 공격준비를 하기에 매우 유리하다.³⁸⁾ 따라서 이들 위험지역에 대해서는 사전 공격자가 이용하지 못 하도록 안전조치가 필요하다.

III. 현재의 신변보호 작용 활동

경호의 대상자가 어느 특정장소 행차가 결정될 시, 사전 예방작용 단계 중 전장에서 설명한 예방 정보작용, 보안작용, 안전 대책작용 등을 통해 개념과 그 중요성을 기술해 보았다.

상기 세 분류의 작용 중 실제 경호임무를 수행하는 요원들에게는 실제 행사장에서 가장 중요한 작용으로 안전대책 작용을 들 수 있다. 포괄적 의미로는 안전대책 작용 속에 예방정보 작용인 보안작용이 포함된다고 해도 큰 무리는 없을 것 같다.

안전대책 작용이라 함은, 행사 지역 내 산재한 인적·물적·지리적 제반 취약 요소에 대한 대책장구이며, 여기에는 폭발물 탐지 및 제거와 심지어 경호 대상자에게 제공되는 각종 음식물에 대한 검식작용도 포함된다.³⁹⁾

사경호, 공경호를 막론하고 경호임무를 수행하는 요원들은 다음과 같은 업무수행 절

37) 김명곤, 전계논문, p.43.

38) 1963년 11월 22일 미국 텍사스주 델러스에서 선거운동을 위해 방문한 존 F. 케네디 대통령이 델러스 시가지를 카페레이드 하던 중, 급커브 연도에 위치해 있던 교과서 빌딩에서 범인 오스왈드가 저격하여 사망하였다.

39) 이상철, 경호방법론, 도서출판 홍경, 1988, p.51.

차에 의해 사전 예방작용 활동을 성공적으로 수행할 때, 경호 대상자를 안전하게 보호한다는 경호의 목적을 달성하는데 보다 효과적이라 할 수 있다.

1. 현장답사

행사계획 최초 임무수령 후 또는 경호선발대가 행사장에 도착하여 최초 실시하는 활동단계로서 주행사장을 돌아보며, 주통로 확인, 취약요소 분석 및 대책강구 등 제반 경호조치를 판단하고 보완하는 활동이다.⁴⁰⁾ 또한 현장답사는 행사 예정보고 및 지침수령 후 행사 예장장소를 답사하여 경호계획 수립을 위한 준비활동 단계로서 경호조치를 위한 취약요소 분석, 병력운용 규모판단, 기동수단 및 거리산정 등 종합적인 기획력이 요구된다.⁴¹⁾

현장답사는 반드시 실시해야 하며, 연례적이고 반복적인 행사장일수록 더더욱 강조하여 실시해야 한다. 왜냐하면 위해기도자의 입장에서는 빈번한 행사장일수록 범행장소로 선택하기가 용이하기 때문이다.

현장답사를 통해 경호 대상자 행차가 위험도가 예상될 시에는(정·첩보사항, 현지지형, 주통로상 문제점, 참석자 성분 등), 적시성으로 보고를 통해 행차 여부를 판단 또는 지침을 받아야 한다.

2. 경호계획 수립

현장답사를 통한 종합분석 결과를 토대로 사전 예방작용을 성공적으로 수행하기 위한 기본 계획서를 말한다.⁴²⁾

포함될 내용으로는 첫째, 행사개요로써 행사일시, 장소, 참석범위, 진행순서 등이 포함되며, 둘째, 편성으로써 경호인원 규모, 출동일시, 검측 및 안전활동 계획, 경호 협조회의 등이 명시되어야 한다. 셋째, 실시란으로써 행사장의 취약요소, 사전 예방작용의 작전중점, 각 부서별 주요임무 등이 포함되며, 참고사항으로 행·환차 코스 및 대형, 행사장 배치도(내부, 내곽, 외곽), 입장 및 주차계획, 비표 운용계획, 기타 행사장 일반현황, 시설물 현황, 행사 참고자료 등이 포함되어야 한다.

기본 경호계획서가 작성완료되면 즉시 출동부서에 하달하여 해당부서에는 각 부서별

40) 대통령경호실, 선발경호 직무교재, 1966, p.35.

41) 이상철, 전개서, p.54.

42) 대통령경호실, 경호업무 수행절차, 1996, p.22

세부 실시계획을 작성하도록 해야한다.

3. 세부 실시계획 작성

출동부서에서는 기본 경호계획서를 토대로 출동 후부터 복귀시까지의 세부 행동절차 및 개인별 체크리스트 등을 작성해야 한다. 분야별 업무분담을 명확히 해주고(작전담당, 출입통제 담당, 안전대책 담당, 보도담당, 행정담당, 행사장 내부 및 외부 담당 등⁴³⁾ 각 담당은 현장답사 내용, 경호 정·첩보 사항, 행사장 취약성 등을 고려하여 개인별 체크리스트 및 행동절차를 준비해야 한다.

그 이후는 반드시 임무 브리핑을 실시하여 각 개인별 업무협조, 행동요령, 우발사태시 행동절차 등을 토의를 통해 전 요원이 공유하여야만 한다. 필요시 각종 자료(행사장 요도, 슬라이드, 동화상, 사진 등)를 통해, 사전 예행연습도 반드시 거쳐야 하며, 출동 전 또는 출동 후 유관부서 협의회도 필수적이다.

4. 경호 협조회의

경호업무는 어느 개인이나 어느 한 국가기관의 노력만으로 완벽을 기할 수 없는 업무이므로, 유관부서와의 협조를 필요로 한다.⁴⁴⁾

경호 협조회의⁴⁵⁾란, 완벽한 경호행사를 위하여 행사 실시 전 유관부서간 상호협조 및 토의, 행사에 대한 명확한 지침을 하달하는 회의로서 선발경호 책임자가 주관하며 경호 행사 출동부서 필수요원 및 행사관련 부서장 또는 실무책임자들이 배석한다. 경호 협조회의는 1회로 끝날 수도 있으나, 대규모 행사 또는 국제 규모 행사시는 몇 차례 반복할 수도 있으며, 필요시 실무자간 세부사항을 협조하는 실무회의도 병행할 수 있다.

5. 경호 안전활동

사전 예방작용 중 안전활동 단계는 사전에 행사장에 파견된 선발요원의 임무 중 가장 중요한 단계라는 것은 이미 설명이 되었다. 경호 안전활동 중 가장 중요한 3가지 요소는 출입통제 대책강구, 검측 및 안전확보, 비상 및 안전대책 강구 등이다.

43) 이상철, 전계서, pp.55~57.

44) 김두현, 전계서, p.274.

45) 대통령경호실 용어로는 “경호관계관 회의”라 칭하며, 보통 행사 1일 전에 실시한다.

한국과 같은 남북이 대치되어 있는 경호환경하에서는 사전 예방작용 중, 검측활동이 무엇보다 중요하다. 한국 공경호의 대표적 기관인 대통령경호실도 창설 당시 북한의 빈번한 정상 테러시도에 대비, 근접경호보다는 안전활동 위주의 선발경호에 치중하는 경호기법을 유지해 왔다. 특히, 1983년 버마 아웅산묘지 폭파사건⁴⁶⁾ 이후로 현재까지 검측활동이 강화되어 왔다. 검측이라 함은, 행사장의 제반 시설물에 대한 안전점검을 실시하여 모든 취약요소 및 위해물질을 탐지·색출·제거 및 안전조치를 하는 활동을 말한다.⁴⁷⁾

가. 출입통제 대책강구

예방경호에 있어 제일 중요한 사항의 하나가 참석자 등을 포함한 물품이나 차량 등의 출입관리이다. 그것은 일반 참석자 입장시 위해기도자도 합법 내지 비합법적으로 위장 입장하기 때문이다. 또 그들은 폭발물을 행사용 물품으로 위장시켜 반입하기도 하고, 테러장소로 그 물건의 지하공간을 확보하려고 노력하기 때문에 사전 예방경호적 차원에서 출입자에 대한 통제대책을 완벽하게 실시해야 한다.

출입통제 대책을 강구함에 있어 출입통로는 가능한 한, 단일통로를 원칙으로 하나, 행사장 구조, 참석자수, 참석자 성분 등을 고려하여 수 개의 출입통로를 운용하되 반드시 MD(Metal Detector : 금속탐지기) 등 검색 보조수단이 선행되어야 한다.⁴⁸⁾ 또한 출입통로는 참석자 누구나 쉽게 구별할 수 있는 통로를 지정하며, 필요시 안내 간판 등도 설치할 수 있다.

출입통제 대책강구 수단으로 참석자별 비표운용(초청자, 종사자, 보도요원 등), 구역별 주차장 운용 계획도 동시에 수립하여 어느 수단에서도 (MD, 비표, 주차장) 위해기도자가 발각·색출 내지는 검색될 수 있도록 효과적으로 계획이 수립되어야 한다.

나. 검측 및 안전확보

출입통제 대책강구 후에 동시에 수반되어야 할 작용이 검측 및 안전확보 작용이다. 일정한 안전구역을 설정하고 출입통제 대책강구 후에는 효과적인 검측활동이 요구되고

46) 1983. 10. 9. 전두환 대통령 버마 방문시, 아웅산묘소 폭파사건으로 북한 특수공작조 3명에 의해 아웅산묘지 지붕천장에 폭탄 2개, 소이탄 2개 원격장치 폭발로 한국 및 버마측 68명이 사망 및 부상 (한국 : 사망 17, 부상 12).

47) 김명곤, 테러와 검측, 동국대 연구 논문, 1995, p.205.

48) 대통령경호실, 전게서, p.10.

검측된 취약장소나 주행사장은 반드시 인원을 배치하여 경호 대상자 도착시까지 안전 확보가 되어야 한다.

미국 비밀경호대 훈련교범에도 기본적인 검측사항으로 다음과 같은 행동강령을 제시하고 있다. 첫째, 지금까지 사용되어 온 모든 물건은 다시 한 번 검사하라. 둘째, 그 다음에는 물건들의 표면을 손가락으로 눌러 혹시 그 안에 조그마한 물체라도 숨겨져 있는가를 확인하라. 셋째 모든 그림들은 그 틀을 두들겨 보고, 카메라는 실제 셔터를 눌러보아 확인한다.⁴⁹⁾

행사장에 사전 출동한 선발요원은 각 임무지에서 검측활동은 기본이다. 그 기법은 검측에 대한 기본지식이 없이도 수행할 수 있는 일반검측과 교육을 받은 전문 검측담당으로서 행하는 정밀검측이 있다.⁵⁰⁾

일반검측 기법은 ① 모든 버튼은 눌러본다. ② 모든 체인은 당겨본다. ③ 모든 종류의 비품을 힘껏 눌러본다. ④ 방안의 모든 품목들을 이동시켜 본다. ⑤ 모든 시건장치를 열고 닫아본다. ⑥ 노출된 선(wire)은 그 근원을 찾아가 본다. ⑦ 냉장고는 비우고 나서 다시 채운다. ⑧ 방안의 모든 음식물과 음료수는 신뢰성 있는 출처로부터 획득된 것인가를 확인해 본다.

일반점검시 방의 모든 표면은 촉각을 통한 더듬거림으로 점검해야 하며, 밀고, 당기고, 눌러질 것마다 작동될 수 있어야 한다. 기술적인 검측이 필요한 부분은 필요시 폭발물 탐지 제거반이나 검측 전문요원에게 정밀검측을 의뢰해야 한다.

정밀검측의 기법은 ① 방안의 일정 지점으로부터 검측을 시작하여 방주변을 따라 시계 방향으로 체계적 검측 ② 벽, 천장, 마루를 마음속으로 3평방 피트의 크기로 조각조각 나누고 폭발물 은닉에 적합한 작은 구멍, 틈새, 개방 흔적 등을 후레쉬를 이용하여 정밀검사 ③ 모든 팬널, 문틀, 창문틀, 헐거운 부분의 몰딩 등을 두드려서 타진 ④ 모든 융단은 건어서 점검, 융단의 전표면을 살펴보고 손가락 끝으로 꺾꺾 눌러본다. ⑤ 벽의 두께 점검, 은폐된 벽장, 골방, 사용하지 않는 복도 점검 ⑥ 가구 및 옷 등은 먼지를 털어 펼쳐보고 가능한 가구의 바닥 및 뒷부분을 점검 ⑦ 지나칠 정도로 꽂쳐워진 비품의 물렁물렁한 표면을 손가락으로 조심스럽게 점검하고 이상하거나 부자연스런 은닉물이 아닌가를 감정 ⑧ 헤드테이블 및 의자에 연결된 테이블 밑부분에 이상한 물건이 있는지 점검 ⑨ 모든 그림을 주의깊게 점검하고 속이비어 있는 액자들을 두드려 타진 ⑩ 모든 환기통, 다목적 통로 점검 ⑪ 검측이 요망되는 벽, 천장, 마루 등의 반대편도 점검 ⑫

49) Rufus W. Youngblood, 20 Years in the Secret Service, 1981, p.250.

50) 대통령경호실, 전계서, p.25.

방안이나 행사지역과 관련되어 있는 모든 시건장치를 점검 ⑬ 안전을 저해할 장애요소의 유무, 비상시 이용할 장비나 설비 유무 및 상태에 대해 주의 깊은 고려 - 도청장치나 폭발물은 매우 작고 자체로써 완비되어 있어 쓰레기통에 떨어뜨릴 수 있고, 방안 표면에 노출된 대로 장치될 수도 있다.

미국 비밀경호대 요원들의 검측활동 사례를 보면⁵¹⁾, 경호 대상자가 조깅 중인데도 부속건물 지하에서 계속적으로 체크하여 첩골빔 위에 앰프가 설치되어 있는데 당연히 여기지 않고, 올라가서 체크하고 냄새도 맡아보는 세심한 검측활동을 하고 있으며, 조금이라도 의심이 가면 반복체크, 기술적인 문제는 전문요원에게 의뢰하는 것을 볼 수 있었다.

완벽한 검측을 위해서는 몇 가지의 원칙성과 행사규모, 성격에 맞는 검측방법을 연구하여야 한다. 순간의 판단 잘못으로 지나칠 수 있는 실수를 방지하기 위하여서는 다음과 같은 원칙이 바람직할 것이다.

첫째, 테러범은 인간의 습성을 최대한 이용하므로 검측상 소홀히 할 수 있는 장소와 지역을 철저히 하여야 한다. 인간의 습성 중에는 위를 보지 않는 습성, 즉 나무 위, 전신주 위, 천장 등 눈높이 보다 높은 곳은 선천적으로 주의를 게을리 한다. 그리고 지저분한 곳, 즉 화장실, 쓰레기장, 공기 탁한 곳, 지하실, 맨홀 등도 보통사람들의 관심에서 멀리 있다. 이것을 테러범들은 최대한 이용한다.

둘째, 주요인사가 입석하는 장소를 점이라 한다면, 이동하는 통로를 선이라고 보고 이 점과 선을 연결하여 상, 하, 좌, 우를 중점 점검한다.

셋째, 각조별, 인원별 책임구역은 명확히 하며, 입체적·중복적·반복적인 점검을 한다.

넷째, 점검은 체계적으로 아래에서 위로, 좌에서 우로, 통로보다는 측면, 바닥보다는 상부를 점검한다.

다섯째, 선을 끝까지 추적·확인하고, 포장물은 분해하여 확인한다.

여섯째, 범인의 입장에서 의심하며 추적하되, 장비에 의존하지 말고 인간의 오관을 최대한 활용한다.

일곱째, 주변의 어수선한 것은 정리정돈하면서 점검하되, 확인 불가능한 것은 현장에서 멀리 이격·제거한다.

여덟째, 안전점검이 끝난 후, 별도로 반입되는 물품과 행사시작 직전 배달되는 반입물품은 필히 확인한다.⁵²⁾

51) 1993. 11. 17. 김영삼 대통령 미국 방문시 아침 조깅행사 중, 미국 비밀경호대 요원의 검측활동

사경호 측면에서 사전 예방작용에 임하는 요원들은 상기와 같은 절차에 의해 검측활동에 임할 때, 보다 더 효과적으로 행사장을 점검하는 기법이 될 것으로 판단되며, 공경호 측면에서는 보다 더 조직적이고 체계적인 검측임무를 분담하여 지원요소까지 장악, 각구역별로 임무를 수행하되 전문적 운용기술이 요구되는 검측장비의 활용도 사전 예방작용 활동의 보조수단으로 지대한 역할을 한다고 볼 수 있다.

국내·외적으로 현재 운용되고 있는 전문적 검측장비를 소개하면 크게 폭발물 탐지장비와 폭발물 처리장비, 일반검측 장비와 기타 장비로 구분할 수 있다. 그러나 경호 검측작용에 있어서 인간의 오관, 즉 시각·청각·촉각·후각·미각을 최대한 활용하여 검측활동을 수행하는 사람의 능력을 극대화시켜야 하고, 보조수단 및 부득이한 경우에 한해서 장비를 사용해야 한다. 왜냐하면 모든 기계나 장비는 특성상 $\pm 5\%$ 정도의 오차율이 항상 있기 때문이다.⁵³⁾

다. 비상 및 안전대책 강구

출입통제 대책과 검측 및 안전확보 단계가 완벽히 계획되고 시행된 후, 사전 예방작용의 마지막 단계로 각종 비상 및 안전대책을 강구해야 한다.

경호적 의미의 비상사태(우발상황)란, 경호 대상자에게 위해를 가할 수 있는 상황까지 발전할 수 있기 때문에 사전에 예측하여 제반 대책을 준비 및 강구해야 한다.⁵⁴⁾ 경호 대상자가 행사장 도착 후 일어날 수 있는 각종 상황을 예상하여 그 대비책을 수립해야 한다.

예를 들면, 정치적 또는 개인, 단체의 이익 대변을 위한 시위 대비를 위해 지원부서 병력대기, 소수의 우발행동을 막을 수 있는 예비대, 이러한 외곽상황을 전체적으로 파악하기 위한 감시조 운용, 저격조 운용, 기타 소방·전기·구급대책 등도 비상사태를 대비하여 철저히 준비해야 한다.

6. 경호활동

경호활동 단계는 제2장에서 설명한 바와 같이 경호 대상자가 행사장 도착 후부터 행사 종료시까지의 단계를 말한다. 이 작용의 활동중점은 경호 대상자의 활동을 최대한

52) 김명근, 전계 월드컵 경기장에 대한 폭발물 안전대책, pp.73~74.

53) 김명근, 전계논문, p.75.

54) 양재열, 전계논문, p.67.

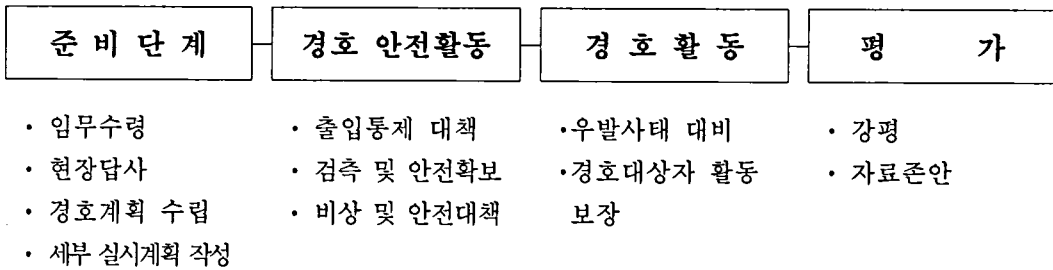
보장하고 전 경호요원은 우발사태 대비로 사고가 전환되어야 한다고 강조했다. 경호활동에 대한 세부적 논의는 이 논문에서는 생략하기로 한다.

7. 평가단계

행사 종료후 각 부서별 평가회의(강평)은 매우 중요하다. 행사간 문제점, 계획과 실시간 불일치, 교훈사항, 발전사항, 건의사항 등을 숨김없이 토의를 통해 경험을 공유하여 차후 행사를 보완하고 같은 문제점이 재발되지 않도록 하는 단계이며, 평가자료는 어떤 방법으로든 자료존안이 중요하다.

지금까지 설명한 사전 예방작용의 기법을 도식화하면 다음과 같다.

<표 4> 사전 예방작용의 기법 (업무수행 절차)



IV. 사전 예방작용의 효과적 대응방안

경호 대상자를 보호하기 위한 예방작용은 위해 기도자에 대한 공격개념이 아닌 방어 개념으로 경호 대상자의 신변을 보다 더 안전하게 보호하기 위해서는 일종의 완충벽 구성이 필요하다.

완충벽의 수단으로서 경호요원, 장벽, 바리케이트, 차단막 등을 이용하여 공격자의 공격행위가 방해 또는 차단될 수 있도록 다양한 방어매체를 선택하여 경호 대상자에 대한 위험정도를 최소화 또는 무력화할 수 있도록 강구되어야 한다.

1. 명확한 안전구역 확보의 한계

지금까지 미국, 영국 등 선진국가에서는 신변보호에 있어서 경호 대상자가 위치한 지역에서 근거리로부터 근접경호(Inner Ring), 중간경호(Middle Ring), 외곽경호(Outer Ring) 지역 등 3종으로 구분하여 임무를 수행했다.⁵⁵⁾

그러나 최근 좀더 강력한 예방작용을 위한 방법으로 북한에서는 4선 호위체제를 도입하고 있다. 1, 2, 3선의 호위는 호위사가 담당하고, 3선은 호위사 직할부대가, 4선은 국가안전보위부와 사회안전부에서 담당하는 것으로 확인되고 있다.⁵⁶⁾ 4선 방어이론은 최근의 테러행위가 보다 악성으로 변화함에 따라 공개적이고 대규모적인 행사장에서의 경호 대상자 신변보호시 효과적인 이론으로 대두되고 있다.

다수 인원이 참석하는 일반 경기장을 예를 들어 4선 방어이론을 적용해 보면, 1선은 경호 대상자의 신변을 절대적으로 안전하게 확보해야 하는 핵심 방어진역으로 경기장 핵심내부, 2선은 공격자의 침투를 완전 봉쇄·차단하는 주방어진역으로 경기장 내곽, 3선은 공격자의 접근 및 침투를 조기에 탐지하고 경보하는 경계지대로 경기장 외곽, 4선은 공격자 및 공격단계의 징후에 대한 정·첩보를 수집하고 분석하는 정·첩보 활동지역이다.⁵⁷⁾

사전 예방활동은 경호의지를 외부로 표출하므로 일반적인 공격자의 범행의 의지를 사전에 포기해야 하는 효과가 있는 반면에 경호 대상자에게 부담을 주거나 주변 일반인들의 불편을 초래할 수도 있고, 경호 대상자와 선(善)개념의 일반인들과의 의사소통을 차단하는 결과를 초래한다.

또한 지역 내지는 거리개념의 3중 경호원리도 일반인의 의식수준이 높아지고 생활형태가 향상됨에 따라 안전구역을 명확히 확보하기란 경호요원들에게 많은 고민거리로 남아있다. 사회가 선진화될수록 경호 대상자의 행동반경을 중심으로 설정한 안전구역 자체가 점점 좁혀지고 있는 추세이다. 그 만큼 안전구역을 명확히 통제하기란 상당히 어렵다.

예를 들어, 안전구역을 3중경호의 원리상 1선을 경호대상자가 위치한 반경 25m로 설정할 때(1선 개념은 권총 유효사거리 25m를 기준하여 설정됨),⁵⁸⁾ 경호 대상자가 고정된

55) 최평길, 국가원수 경호관리 개선방안, 1981, p.37.

56) 유형창, 북한 경호제도에 관한 연구, 경남대학교 행정대학원 석사학위논문, 1998, p.31.

57) 김두현, 전제서, p.31.

58) 경호작전상 1선은 권총 유효사거리, 2선은 소총 유효사거리, 3선은 곡사화기 유효사거리를 산정, 안전구역, 경비구역, 경계구역으로 나눈다.

행사장에서는 적용이 가능하다고 판단되나 이동시에는 전혀 무의미하다. 다중의 군중이 환영 도열시, 경호 대상자 대부분이 차량에서 내려 손을 흔들거나 군중 속으로 들어가 악수를 하게 되는 경우를 종종 볼 수 있다. 이 때에는 경호 대상자와 일반군중들과의 거리는 아주 가깝게 좁혀지게 되며, 위해 기도자의 입장에서는 공격의 기회가 용이하게 된다.

선진화가 될수록 안전구역으로 확보한 완충벽은 점점 좁아지고 반대로 위해 기도자는 점점 더 경호 대상자 가까이 위치하게 된다. 경호 대상자가 행사장에 도착 전까지는, 전장에서 열거한 기법대로 철저한 사전 예방작용을 강구하되 도착 후부터는 우발사태 대비로 전환하여 지근거리에서 공격해 오는 위해 기도자를 즉각조치할 수 있는 근접경호 기량숙달의 중요성이 점차 증가하고 있다.

2. 각종 경호기법 개발

가. 각국의 경호환경에 적합한 경호기법 연구

미국형 경호조직은 최고 통치권자의 정치적 비중이 높은 국가의 경호조직으로 미국, 이스라엘, 독일, 프랑스가 대표적 국가이다. 특히 이스라엘은 95년 11월 당시 '라빈' 수상이 암살당한 후, 경호조직의 장이 경질되는 등 세계 경호사에 오점을 남겼다.⁵⁹⁾

그 이후 이스라엘은 방탄차량 보강, 대테러요원 및 장비 보강, 앰블런스 본대수행, 최기병원 선전운용, 승하차지점 천막설치 등 경호기법의 놀랄 만한 성장을 가지고 왔다.

유럽형 경호조직은 안정된 정치적, 경제적, 국민의 수준향상 등의 경호환경하에서 테러나 기타 위협의 사례가 별무하며 공권력 행사가 용이한 국가로서 대부분 국가가 치안이 양호하고 경찰의 치안유지 능력이 우수한 편이다.

유럽의 국가들은 근접경호 위주의 경호활동이, 일본은 철저한 통제위주의 경비활동이 특성인 경호기법을 보유하고 있다.⁶⁰⁾

체제불안형 경호조직으로는 필리핀 등 동남아 일부 국가와 중남미 일부 국가가 해당되며, 전문성 확보보다는 테러분자나 반체제 인사들로부터의 공격을 방어하기 위해 경호작전과 군사작전이 혼용되어 대규모 병력동원에 치중하는 비효율적 경호기법을 보이고 있다.

59) 이스라엘 라빈 수상은 95. 11. 4. 극우파 '아미르'에게 권총저격을 받아 사망하였다.

60) 김두현, 전계서, p.228.

한국 경호기법은 북한의 빈번한 정상에 대한 테러시도에 대비 근접경호보다는 사전 안전활동 위주의 선발경호에 치중해 왔다. 공화국을 거듭할수록 현재까지 완벽을 추구하는 사전 안전활동과 우발사태에 대비하는 고도의 근접경호 활동을 동시에 중시하는 장점을 보유하고 있으나, 앞으로 통일 이후 또는 위해 기도자의 성향이 다양화, 직접 위해목적이 아닌 모방범죄(페인트 투척, 달걀 투척, 돌맹이 투척, 오물 투척) 등이 증가함⁶¹⁾에 따른 다양한 경호기법⁶²⁾ 개발이 요구된다.

나. 교육훈련 강화

경호조직은 조직원들에게 각국의 경호환경에 맞는 경호기법을 개발하여 그 기법을 반복숙달할 수 있는 교육훈련 기관이 필요하며, 경호임무를 수행하는 구성원들에게 강한 교육훈련이 요구된다.

사전 예방작용에 필요한 전문지식, 위해사태에 대한 토의, 검측기법의 개발, 위기의식 및 문제의식을 고취할 수 있는 교과목 개발 등이 필요하며, 교육방법은 개인기량 향상 훈련도 중요하지만, 팀워크 향상 훈련 위주로 교육이 되어야 한다. 사전 안전조치 단계든 우발사태 발생시 조치 단계든 단독임무 수행은 극히 희박하며 효과성도 떨어지기 때문이다.

외국 경호기관의 교육훈련 시설 견학이나 방문도 필요하며, 감측요원들에게는 검측의 보조수단으로 이용되는 해외 장비 전시회 참가도 바람직하다.

61) 김영삼 대통령 일본 방문차 출국시 페인트 투척사태(99년), 김종필 자민련 명예총재 청주서 공천불만 당원에 달걀 봉변사태(2000. 3), 프랑스 조스팽 총리 연설 후 출발시 돌맹이 투척사태(2000. 2) 등 간접적 위해사태가 증가하고 있다.

62) 경호기법이란, 경호임무를 수행하는 다양한 기술로서 당시의 국내·외적인 경호환경과 위협 정도에 따라 수시로 변한다.

<표 5> 해외 장비전시 현황

전 시 명	지 역	전 시 분 야
뉴욕 보안장비 박람회 ISC EXPO-EAST	미 국 (뉴 욕)	• Security & Safety 최고 전시회
Security Israel 1996	이스라엘 (텔아비브)	• 경호·경비 관련 전시회 • VIP 보호, 대테러장비, 무기 및 탄약
미국 경비협회 전시회 ASIS EXPO	미 국 (애틀랜타)	• Security 최대 전시회
파리 산업안전 및 보안 박람회	프랑스 (파 리)	• 산업안전 관리, 기자재 및 보안장비 • 안전·보안·방화 등 3개 부문 • 4년 마다 개최
에센 보안장비 전시회	독 일 (에 셴)	• 도난방지 및 안전기술 전시회 • 유럽 선진제품 파악 가능 • 2년 마다 개최
싱가포르 전자 전시회 Global Tronics	싱가포르	• 아시아 최대 규모의 전자 박람회 • 전자부품, 반도체 기술, 방송통신 장비
전미 경찰 총회 IACP Phoenix	미 국 (피닉스)	• 경찰, 보안장비 세미나 및 전시회
미국 안전장비 박람회	미 국 (올랜드)	• 안전장비, 도난방지 장비, 유해물질 관리장비
북경 보안 박람회 Security China	중 국 (북 경)	• 보안장비, 군사장비, 경찰장비, 소방 장비 등

* 자료 : 1999년 뉴욕보안장비 박람회

다. 사전 안전판단에 의한 경호제공

사회가 안정되고 일반국민의 수준이 높아짐에 따라 사전 예방작용에 의한 최소한의 경호적 통제도 앞으로 많은 제한을 받을 것으로 예상된다. 명확한 안전구역 확보나 다수의 인력으로 경호임무를 수행한다는 것은 앞으로 많은 변화가 예상된다.

한국과 같은 상황하에서도 사소한 경호적 통제나 사전 예방작용에 의한 불편함(검측 활동, 보안·정보활동)에 대해 우호적이고 적극적으로 협조하는 시대도 앞으로 많은 제한을 받을 것이다.

전문 경호조직일수록 사전 경호정보 작용에 의한 판단을 기준으로 소수의 인원으로 최대의 효과를 나타내도록 하는 경호활동 작용으로 변화될 것이다. 사전 안전판단을 기

준으로 적절한 경호인원 편성, 경호활동 범위의 최소화, 국민의 기본권 보장 및 불편 최소화, 경호 대상자 부담요소 최소화 방향으로 나아갈 것으로 예상되나 이러한 욕구를 충족시키기 위해서는 전문적 교육훈련을 통한 경호 전문가 양성이 요구된다고 할 수 있다.

다음 표는 영국 경호조직의 경호안전 판단을 기준으로 한 경호제공 범위이다.

<표 6> 경호안전 판단기준 및 경호제공 범위 (Threat Level)⁶³⁾

구 분	기 준	비 고
Level 1 (Imminent)	<ul style="list-style-type: none"> 경호대상이 매우 높은 위해수준임을 나타내고 공격이 임박했다는 구체적 정보 입수시 	<ul style="list-style-type: none"> 적용된 적 없음
Level 2 (High)	<ul style="list-style-type: none"> 경호대상이 매우 높은 위해수준임을 예시하는 구체적 정보 또는 특정 환경이 있을 경우 - SWAT팀, 전담EOD 등 강력한 작전 요소 운용 	<ul style="list-style-type: none"> 이스라엘 적용
Level 3 (Significant)	<ul style="list-style-type: none"> 경호대상이 중대한 위해수준임을 예시하는 정보 또는 일반환경이 있을 경우 - 총기 10정 이내 허용, 저격조 등 작전 요소, 교통관리 실시 	<ul style="list-style-type: none"> 미국, 러시아 등 주요국가 대통령 방문시 적용 IRA의 영국본토 공격 가능성
Level 4 (Moderate)	<ul style="list-style-type: none"> 특정공격을 받을 가능성이 있고 중간 수준의 위해수준 잠재성 내포 - 총기 2정 허용 	
Level 5 (Low)	<ul style="list-style-type: none"> 특정공격을 받을 가능성이 없고, 낮은 위해 수준 - 경호 2~3명, 기본차량 대형, 교통관리 하지 않음 	<ul style="list-style-type: none"> 금번(2차) ASEM 적용
Level 6 (Negligible)	<ul style="list-style-type: none"> 경호대상이 공격받을 가능성이 없고 무시할 만한 위해 수준 - 경호 1명 제공 (장관급 수준) 	<ul style="list-style-type: none"> 거의 발동된 경우 없음

63) 1998년 4월 제2차 ASEM 회의시 적용기준임.

V. 결 론

이상에서 본 바와 같이 요인 신변보호는 크게 두 가지 단계인 사전 안전조치 단계와 우발상황 발생시 조치단계로 구분해 보았고, 신변보호의 첫 단계인 사전 예방작용에 영향을 주는 요소는 다양하나 경호 대상자에게 많은 피해를 준 테러와 암살에 대해 중점적으로 논의하였다.

단계별 사전 예방작용을 3단계로 개념을 정립해 보았으며, 가장 중요한 2단계인 사전 안전활동을 중심으로 사전 예방작용의 중요성을 업무수행 절차의 중요성으로 강조하였다.

경호 안전활동 중, 경호 대상자가 행사장 도착 전 중점적으로 활동해야 할 절차를 출입통제 대책강구, 검측 및 안전확보, 비상 및 안전대책 강구 순으로 사전 예방작용 활동함이 경호 대상자를 보호하는 경호목적에 보다 효과적이라는 것을 제시하였다.

특히 검측활동은 사전 안전활동 단계의 가장 핵심부분으로 일반검측 기법과 정밀검측 기법을 실질적으로 적용 가능한 방법을 단계별로 설명하였고 사전 예방작용의 기법을 4 단계로 도표로 표시하였다.

사전 예방작용의 효과적 대응방안으로 철저한 사전 안전활동을 수립함에 있어서 사회가 선진화될수록 경호 대상자의 행동반경을 중심으로 설정한 안전구역의 명확한 확보가 점차 한계에 도달함에 따라 경호 대상자가 행사장 도착 후로는 무엇보다도 근접경호 숙달에 의한 비상사태시 즉각조치의 중요성이 점차 증가하고 있다는 것과 그에 부응하는 각국의 경호환경에 적합한 경호기법 개발이 무엇보다도 시급하다는 문제점 및 대응방안을 제시하여 보았다.

參 考 文 獻

▣ 국내문헌

- 강길훈, 민간경비 환경과 이론적 배경 고찰, 한국경호경비학회 논문 제2집, 1999.
- 김두현, 경호학개론, 도서출판 쟁기, 1996.
- 김두현, 경호경비법, 도서출판 와이제이, 1996.
- 김두현, 2002년 월드컵 축구대회에 대한 안전대책, 한국경호경비학회 논문 제2집, 1999.
- 김두현, 경호학의 발달과 공경호 전문화 방안에 관한 고찰, 한국체육대학교 교양연구소 논문, 1998.
- 김명곤, 월드컵 경기장에 대한 폭발물 안전대책, 한국체육대학교 교양연구소 논문, 1998.
- 김봉의 외1, 경비실무(일반경비, 작전), 정문출판사, 1994.
- 김 윤, 테러리즘과 그 법적 대응책, 치안연구소, 1995.
- 김평섭, 경호원의 기본기량 향상에 관한 연구, 한국경호경비학회 논문 제1집, 1997.
- 노완영, 한국에서의 테러 가능성과 대응방안에 관한 연구, 건국대학교 행정대학원 석사학위 논문, 1989.
- 대통령경호실, 경호업무(1988), 각국의 경호제도(1991), 경호사례집(1987), 경호업무지침(1995), 선발경호 직무교재(1994).
- 양재열, 경호의 기본적 이론에 관한 연구, 연세대학교 행정대학원 석사학위 논문, 1995.
- 유형창, 북한의 경호제도에 관한 연구, 경남대학교 행정대학원 석사학위 논문, 1998.
- 이상철, 경호방법론, 도서출판 흥경, 1998.
- 이상철, 근접경호업무 수행을 위한 경호무도의 접근방법, 한국경호경비학회 논문 제2집, 1999.
- 이영래, 요인테러의 실태분석에 의한 경호적 대응방안에 관한 연구, 연세대학교 석사학위 논문, 1998.
- 이성우, 국제 테러리즘에 대한 법적 규제 및 대응방안에 관한 연구, 국방대학원 안보과정, 1999.
- 최평길, 국가원수 경호관리 개선방안, 연세대, 1981.
- 한국형사정책연구소, 각국의 범죄 예방정책에 관한 연구, 1994.

▣ 외국문헌

- Dennis V. N. McCarthy with Philip W. Smith, *Protecting the President*, 1984.
- Philip Melanson, *The Politics of Protection*, Massachusetts University, 1988.
- Rufus W. Youngblood, *20 Years in the Secret Service*, 1981.
- U.S. CID, *Protective Service*, 1978.

ABSTRACT

A Study of Previous Prevention Activity in Dignitary Protection

by Yang, Jae Yul

Protection activity is divided by the security measures of preventive action and immediately protective reaction in case of emergency situation.

The purpose of this study is to emphasis the importance of prevention when providing security for protectees.

What I suggested in this thesis is summarized below.

Chapter I which sets out purpose, concept, general remarks are followed 3 steps for conducting security action by Chapter II.

Chapter III concerns the classification, security technic of preventive action. Classified involving security information, security action, security measures.

It is followed site survey, security plan, detailed procedures, coordinative meeting, previous security action, protective action, review meeting by protective technic.

Chapter IV consider effective counter plan method of preventive action.

Chater V, conclusion.