

웹기반 학습을 위한 사회과 지역화 학습자료 개발과 활용

박현순* · 김정랑**

광주교육대학교 교육대학원 초등전산교육학과

요 약

일반적으로 웹기반 수업이 전 교과에 걸쳐 전개되고 있는 바, 다양한 WBI 자료를 교과특질에 맞게 특성화하는 일 또한 간과해서는 안 되는 중요한 수업현장의 과제이다. 따라서 웹기반 지역화 학습자료 개발이라는 당면과제를 사회과에서 해결하고자 하는 시도로써 본 연구를 추진하게 되었다. 전국 각 지역마다 '사회탐구'라는 별책교재를 개발하여 Text위주의 지역화 학습을 지도하고 있는데 이를 개선하는 노력으로 WBI 지역화 자료개발 모델을 제시하였다. 이를 바탕으로 우리고장의 생활모습 등의 다양한 내용을 WBI 자료화하여 학교 홈페이지에 올려 활용·지도하였다. 그 결과 Text위주의 교재감각에서 벗어나 역동적인 멀티미디어 환경인 지역화 웹페이지를 만남으로서 학생들의 자기 주도적 학습 능력 및 문제해결 능력이 신장되었다.

A Development and Application of Learning Materials about the Regional Autonomy in the Social Studies For Web Based Instruction

Hyunsoon Park* · Jeongrang Kim**

Kwangju national university of education, Dept. of computer science education

Abstract

Generally, Web Based Instruction has been deployed through whole studies, but the characteristic that is suit various WBI materials to a course of study is a important problem of instructional practice and it also has not to overlook.

Therefore, Today's problem that is application of learning materials about the regional autonomy for Web Based Instruction, A plan that it can be solved in the social studies is propelling in this paper. Each of the whole country's region, the learning about the regional autonomy with centering around text, it is a text book, 'Social Investigation', that is developed specially is teaching until now. but developmental model of learning materials about the regional autonomy for Web Based Instruction is proposed by the efforts for improve this problem.

Various learning materials about the regional autonomy for Web Based Instruction applied to learn our regional cultural life through the school homepage with based on this proposal. As a result of this study, By sloughing off old sensibility with centering around text, Student's Ability of self directed learning and solving problem is expanded with the dynamic multimedia regional Webpage's environment

1. 서론

21세기 현대사회는 지식·정보 홍수의 시대라고 일컬을 정도로 매스미디어, 인터넷 등을 통해 각종 정보가 물밀듯이 우리 곁에 쏟아져 나오고 있다.

그 중에서 1-2년 전까지만 해도 WBI 관련자료는 말로만 무성했지 수업에 직접 활용할 수 있는 자료는 드물었다. 그러나 요즘에는 아직 미흡하기는 하지만 인터넷 홈페이지를 가꾸고 있는 학교라면 모두 DB화한 WBI 자료를 수업에 적절하게 활용하고 있다.

다양한 WBI 자료도 중요하지만 수업의 최적을 기할 수 있는 자료를 선정하여 수업에 투입하는 것은 대단히 중요한 과제일 것이다. 특히 현장감을 살릴 수 있는 사회과의 학습자료 가운데 그 지역의 특수성을 이해하는 데 필요한 지역화 학습자료를 활용하는 문제는 주제성이 희박해져 가고 있는 요사이 자기 고장 사랑하기 운동과 깊은 관련을 지을 수 있으며, 더 나아가서는 교실, 야외수업, 실습 등이 시간과 지리적 환경 등과 복합되어 있어 사회과 수업에 따라서는 많은 어려움이 수반되어 WBI 자료의 지역화는 절실하게 필요한 과제이다.

그러므로 본 논문에서는 우리 고장의 지역을 소개하고 그 지역 속의 명승지 및 유물·유적지를 WBI 자료화하여 장차 전국의 각 고장의 지역화 학습자료를 DB화하는 초석을 제공하게 될 것이며, 다양한 그림과 고장에 따른 유래 및 시설물 등의 설명을 통해 학습자가 우리 고장의 이해에 쉽게 접근할 수 있도록 WBI 지역화 학습자료를 개발하고자 한다.

도시지역과 멀리 떨어져 있는 도서벽지 소규모 학교급으로만 구성되어 있는 도서지역의 특수성을 고려할 때, 이와 같은 일련의 구상활동 즉, WBI 특성을 잘 살린 지역화 학습자료를 개발하여 세계 어느 곳에서나 웹상에서 구현되도록 하여 이를 활용케 하는 것이 본 논문의 취지인 것이다.

2. 웹기반 학습의 의미

2.1 웹기반 학습의 정의

초고속망이 보편화되고 있는 지금, 인터넷에 접속할 수 있는 가장 쉽고, 가장 인기 있는 방법인 웹의 등장과 함께 인터넷은 가장 중요한 교수도구로서 교사들에게 인식되고 있으며, Web을 이용한 새로운 교수 모형인 Web Based Instruction(WBI)이 등장하였는데 이는 특정한 그리고 미리 계획된 방법으로써 학습자의 지식이나 능력을 육성하기 위한 의도적인 상호작용을 Web을 통해 전달하는 활동이라고 정의 내릴 수 있다(Ritchie & Hoffman, 1996)

설계의 최적화를 이룬 WBI 자료는 학습자에게 어떠한 주제에서건 자기 주도적(self-directed)이고 자기 속도에 맞는(self-paced) 교수법을 제공하며, 다양한 매체 중심의 교육을 제공할 수 있다.

또 다른 WBI 정의로는 웹이나 인터넷, 인터넷라넷 기술들을 이용하여 컴퓨터 보조학습을 변형한 혁신적인 원격 교육 방식이라고 정의할 수 있다.[2]

WBI는 어떤 주제에 관해서도 학습자 주도적이고 자신의 학습속도에 맞추어 학습할 수 있는 구조화된 학습 내용을 제시한다. 최근 들어 CAI 학습은 인터넷이 보편화되고 멀티미디어의 비선형적인 연결을 가능하게 하는 하이퍼미디어 환경의 발달로 새로운 전기를 맞고 있다.

인터넷을 통하여 전 세계에 산재한 텍스트를 포함하여 생생한 각종의 사진, 그림, 화상, 동영상 등의 시청각 자료를 바로 교실수업의 현장으로 불러올 수 있게 되었고, 이를 CAI학습과 연결할 경우 학습자는 교사의 도움 없이도 인터넷을 통해 새로운 지식을 습득하고 문제 해결에 필요한 정보를 스스로 탐구 학습할 수 있게 되었다. 즉 온라인 하이퍼미디어 컴퓨터 보조학습이라고 할 수 있는 웹을 이용한 교수 학습(WBI)의 활용 가능성이 날로 증대되고 있다.[2]

2.2 웹기반 학습의 특징

대부분 학교 홈페이지의 한쪽 코너를 할애하여 수업자료를 직접 서비스 또는 링크 서비스하고 있는데 특히 사회과의 웹기반 지역화 학습자료 제공이라는 측면을 고려한다면 다음과 같은 웹기반 학습의 특징이 본 논문에 주는 시사점은 크다 할 것이다.

① 웹기반 학습은 어느 누구에게나 개방되어 있

다. 웹기반 학습은 어느 특정 개인만의 특혜가 아니며 누구든지 이용할 수 있다.

웹기반 학습은 문화적, 경제적, 사회적 장벽을 뛰어넘어 집이나 회사, 작업실 등 다양한 장소에서 종전의 인쇄된 학습 자료들이나 오디오, 비디오, 텔레비전 등을 벗어나 교육적 기회를 제공받게 해 준다.

② 웹기반 학습은 장소를 초월해서 세계 어디서나 광범위하게 접근이 가능하다. 특정 장소에 제한 없이 전 세계 어느 곳이나 특히 도서·벽지에서 웹 자료를 접근할 수 있다. 이를 위하여 전세계 각 나라에서 정부나 기업 등은 초고속 국가 정보 통신망을 갖추기 위하여 박차를 가하고 있다.

③ 웹기반 학습은 분산되어 있다. 어느 한 컴퓨터가 모든 웹 자료를 가지고 있을 수는 없으며, 전세계 도처 각 서버에 분산되어 있다. 따라서 어디에서든 동일한 정보를 공유 할 수 있으며, 중앙 집중 방식의 통제를 받지 아니하므로 지리적으로 떨어져 있더라도 얼마든지 공동 프로젝트나 관심사에 대하여 적극적으로 서로 협력할 수 있다.

④ 웹기반 학습자료는 끊임없이 변화한다. 이 순간에도 수많은 웹 자료가 새롭게 생성되며, 최신의 정보들이 추가되고 기존의 정보가 수정되며 낡은 정보들은 사라지고 있다. 학습자는 최신의 정보와 다양한 정보를 공유할 수 있다.

따라서 자신이 원하는 정보를 검색, 복사한 다음 이를 수정, 첨가함으로써 짧은 시간에 자신의 정보를 쉽고 빠르게 제작할 수 있다.

⑤ 웹기반 학습은 상호 작용이 가능하다. 구성주 의적 학습 환경은 학습자가 교사나 동료 학생들간의 적극적인 협력 학습을 통해서 이루어질 수 있다. 웹을 통하여 학습자는 다른 학생들의 작업 결과를 보고 서로 활발하게 의사소통을 나눔으로써 능동적으로 학습에 참여할 수 있으며, 학습자에게 다른 학습자나 교사, 전문가들과의 의사소통을 가능하게 한다.

웹에서의 의사소통 방식에는 동기, 비동기 방식이 있는데, 동기식 방식은 동시에 두 사람 이상이 컴퓨터를 이용하여 서로 의사 소통하는 경우인데 채팅, 온라인 컨퍼런싱, 화상회의(실 시간 통신) 등이 있으며, 비동기 방식은 시간 차이를 두고 의사 소통하는 경우로 전자우편, 전자게시판, 리스트 서버 등이 있

다.

⑥ 웹기반 학습은 익명성을 가지므로 교육에서의 불공평한 편견이나 장애를 줄일 수 있다. 예를 들면 장애인, 내성적인 학습자, 시골 거주자 등에게 면대면 수업에서의 단점을 보완할 수 있다.

⑦ 웹기반 학습은 사용하기 쉽다. 하이퍼미디어 환경 및 사용자에게 친숙한 그래픽 사용자 인터페이스를 제공하기 때문에 학습자는 마우스를 클릭 하는 것만으로도 쉽게 이용할 수 있다. 또한 웹을 이용해서 교수활동을 해 나갈 때에는 정보나 자료를 수시로 수정 및 보완할 수 있다.

⑧ 웹기반 학습은 하이퍼미디어를 지원한다. 웹은 하이퍼링크(Hyperlink)라는 기술을 이용하여 인터넷 상의 멀티미디어 정보들을 서로 연결해 주는데, 하이퍼미디어 환경에서는 학습자는 정해진 순서에 따라서 순차적으로 처음부터 끝까지 진행할 필요가 없으며, 학습자 주도적으로 다양한 경로를 따라서 진행할 수 있으며, 하이퍼링크를 통하여 방대하고 다양한 웹 자료들을 접할 수 있다.

⑨ 웹기반 학습은 멀티미디어를 지원한다. 학습자에게 그래픽, 오디오, 비디오, 애니메이션 등을 포함하는 다양한 멀티미디어 자료들을 통합, 지원하는 학습자 환경을 제공한다.

특히 최근에는 멀티미디어를 지원하는 다양한 플러그인과 자바, 자바스크립트, 자바 애플릿, VRML 등의 여러 기능들을 함께 제공하고 있다.

2.3 웹기반 학습의 제한점

웹기반 학습이 만능은 아니다 누구나 시대흐름의 좋은 정보유산으로 여기고 있지만 웹기반 사회과 지역화 학습자료 개발을 한다고 볼 때 김동호(청주교대,1999)교수가 지적한 다음과 같은 제한점을 간과해서는 안 된다.

① 인터넷을 이용할 수 있는 하드웨어 및 소프트웨어가 필요하며, 인터넷 이용료, 전송속도 등의 문제점이 있다.

② 하이퍼텍스트는 학습자로 하여금 교실 밖의 다양한 정보들을 자기 주도적으로 접할 수 있게 하지만, 학습자 통제가 잘못 설계될 경우 학습자는 웹 상

에서 미아가 될 수 있다. 즉 주제를 벗어나 엉뚱한 곳에서 헤맬 수 있다.

③ 면대면 수업을 통해서만 효과를 가질 수 있는 학습(억양, 표정, 뉘앙스 등)의 경우는 지원할 수 없다. 또한 면대면 학습에 익숙한 학습자의 경우 교사와의 직접적인 접촉을 원할 수 있다.

④ 자기 주도적인 진행 방식에 서투른 학습자는 뒤쳐질 수 있다. 즉 중앙 통제 방식에 의한 학습에 익숙한 학습자의 경우는 보다 능동적으로 학습할 수 있도록 훈련을 시켜야 할 것이다.

⑤ 학습자는 끊임없이 변화하는 방대한 수업 자료에 대하여 좌절할 수 있다.

⑥ 학습자가 고립될 수 있으므로 학습자로 하여금 적극적인 참여 및 동료와의 대화를 유도할 수 있어야 한다.

⑦ 현재의 HTML 표준의 제한적인 기술로 인하여 CAI 저작 프로그램과 같은 상호작용이 강한 복잡한 형태의 자료를 제공하지 못한다.

⑧ 교사는 전통적인 방식에 의한 수업 자료 작성 때보다 훨씬 많은 시간을 할애한다. 그들은 교수 내용 및 전략을 계획하여야 할뿐만 아니라 학습물과 관련된 웹 자원을 설계하고 개발하여야 하기 때문이다. 그리고 웹 자료가 운영되면 유지보수(새로운 자료의 추가 및 낡은 자료의 삭제, 링크의 정확성, 화면 설계나 교수 설계 향상, 기능의 추가 등)가 필수적이다. 따라서 비용 효과적인 측면을 고려하여야 한다.

3. 지역화 학습과 웹기반 학습

3.1 지역화 개념 정의

‘교육과정의 지역화’ 또는 ‘교육과정 운영의 지역화’라고 할 때 먼저 교육과정이라는 용어 자체에 대한 통일된 정의가 필요하다. 일단 ‘교육과정(Curriculum)’이라는 용어는 학문적 의미의 교육과정과 정부에 의해서 고시된 교육과정으로 나눌 수 있다. 또한 교육부가 각 학교에서 실천해 주기를 바라는 각 교과목의 일반적, 공통적, 요강적 기준으로서 고시해 놓은 국가수준의 문서를 가리키는 경우와 이러한 교육과정 기준에 근거하여 편찬된 교과서를 의미하는 경우, 학교에서 이루어

지는 수업 및 교육의 사례 전반을 의미하는 경우, 그리고 이러한 것을 모두 포함하는 종합적인 의미로 사용되는 경우 등 다양한 의미를 가지고 있다.[15]

그러나 교육과정의 지역화 또는 교육과정 운영의 지역화라고 할 때, 교육과정이라는 용어의 의미는 학문적인 의미보다는 교육부에 의해서 고시된 국가 수준의 교육과정을 의미하며, 이것은 지역화에 의해서 각 시·도 교육청 또는 학교 수준에서 이루어지는 실천 단계의 교육과정이라고 볼 수 있다. 따라서 여기에서 교육과정이라는 용어는 교육부에 의해서 각 학교에서 실천해 주기를 바라는 각 교과목의 기준으로서 고시해 놓은 국가 수준의 문서를 가리키는 경우로 한정할 수 있다.

따라서 지역사회를 활용하여 교육과정을 재구성하고, 각 교과목의 수준에서는 국가 교육과정의 전체적인 틀 속에서 부분별로 학습 내용과 학습의 형태 등에서 지역화를 실행하는 것을 주요 목표로 한다

이러한 취지를 살려서 사회과와 WBI 지역화 학습 자료의 개발이 시대적 요청이라는 선입견을 가져도 무리는 아니며 교육과정의 지역화로 인한 분산형 교육과정은[13] 지역과 학교 그리고 학습자의 특수성을 고려한 다양하고 탄력적인 교육과정을 개발할 수 있다는 측면과 지역 단위의 교육청, 학교, 교사들에게 교육문제 해결의 자율능력을 키울 수 있다는 점, 지역 교육청, 학교, 교사들이 교육과정 개발에 참여함으로써 교사의 전문성을 높일 수 있다는 점, 교육과정 개발의 다양한 방법들이 수용될 수 있다는 점, 학습자들의 필요에 따라 선택적인 교육과정을 제공할 수 있다는 점, 교육의 자율성 확보가 가능하다는 점에서 장점이 있으나, 전국적으로 합의된 교육과정을 갖기 어렵다는 점과 실질적으로 지역자원의 한계성 때문에 질적으로 수준이 낮은 교육과정이 되기 쉽다는 점, 지역중심, 학교중심, 교사중심에 치우쳐 새로운 교육혁신이 전파되지 못한다는 점, 지역과 학교간의 격차를 심화시킬 가능성이 있다는 점, 국가수준에서 학교교육을 주도하고자 할 경우 정책시행에 한계가 있다는 점, 교육풍토가 자유방임주의로 흘러 교육의 효율성을 저하시킬 가능성이 있다는 점 등등의 단점이 있다.

이러한 지역화 학습의 단점을 극복하기 위한 WBI 지역학습자료 개발이야말로 앞서 언급한 웹기반 학

습의 특징을 일선 수업현장에 최대한으로 활용한 프로젝트라고 본다.

3.2 지역화 학습의 의의

교육과정의 지역화를 학습방법과 내용 측면으로 구체화시켜 보면 '지역화 학습'이라고 할 수 있는데, 이러한 지역화 학습은 학습 자체를 하나의 '도구적인 행위'로 보는 입장과 지역의 실제적 상황을 고려하는 '상황적 실천'으로 보는 입장으로 크게 나눌 수 있다 <표 1> [16]

응책을 세울 수 있다. 여기에서는 교사의 역할이 중요하게 되며 교육내용을 설계하고 재조직할 수 있는 능력이 요구됨과 동시에 교사 자신이 전문직으로 인정받을 수 있다. 따라서 수업의 상황에서 교사는 학생과 진정한 호흡을 같이 할 수 있으며, 외부에 의해서 제공되어진 교육과정이나 교과서 내용 등을 교수 - 학습의 상황에서 재해석할 수 있는 기회를 마련할 수 있고, 그것이 바로 지역화 학습이며 장점이다.

여기에 교사와 학생이 모두 참여하여 WBI 지역화 학습 자료 개발에 동참하여야 할 필요성이 대두된다.

< 표 1 > 지역화 학습의 두 가지 논리

도구적 행위	상황적 실천
<ul style="list-style-type: none"> · 고정된 문서로서의 교육과정 · 전문가에 의해 제작되고 교사에 의해 전달되며 학생에 의해 소비되는 상품으로서의 교육과정 · 적용하는 행위로서의 학습활동 · 주어진 내용의 가장 효율적인 전달방법 강구 · 수동적 전달자로서의 교사 · 이론과 실제의 괴리 · 표준화된 절차에 따라 중앙과의 동일한 정도에 의거 평가 · 생산성과 효율성의 극대화가 궁극의 목표 	<ul style="list-style-type: none"> · 생동적 의미로서의 교육과정 · 교사와 학생에 의해 지역적 특성을 바탕으로 상황적으로 구성되는 교육과정 · 이해하는 행위로서의 학습활동 · 주어진 내용을 상황에 맞게 재구성하려는 노력 · 능동적 창출자로서의 교사 · 이론과 실제의 상보적 관련 · 지역적 상황에의 적합성에 의거 평가 · 교육적 행위와 여건의 개선이 궁극의 목표

여기에서 가장 중요한 것은 교사의 역할인데, 도구적인 행위로서 학습을 고려한다면 교사는 전문가들에 의해서 제작된 교육 프로그램을 학생들에게 어떻게 하면 가장 효율적으로 전달할 수 있을까 만을 고려하면 되기 때문에, 교사는 학생들의 상황을 고려하기보다는 전문가에 의해서 제작된 프로그램 자체를 생산적이고 효율적으로 전달하는데 충실한 수동적인 매체로서의 역할을 할 수밖에 없다. 이러한 방식은 지금까지 이루어진 중앙집권적인 교육과정 운영의 문제점으로 지적할 수 있다.

그러나 교사가 중심이 되는 지역화 학습은 앞의 '상황적 실천'에서와 같이 교사는 학생을 대하고 있는 최일선에 위치하고, 따라서 그 학생들의 특성과 필요를 가장 잘 알 수 있으며, 그에 대한 조치도 가장 신속하고 정확하게 내릴 수 있어서 교육과정에 의해서 제시된 내용을 수업과 지역 및 지역실정에 맞게 다양한 대

응시에 교사는 학생의 특성에 맞게 재구성하여 지속적인 학생과의 상호작용으로 그들이 가장 학습 밀도를 높일 수 있는 학습 여건 조성이 바로 진정한 의미에서의 지역화 학습이다. 따라서 지역화 학습은 학습을 하나의 지식 전달의 도구적인 행위보다는, 교사와 학습자가 능동적으로 실천하는 상황적 실천 행위로 보는 입장을 취한다.

그러나 지역화 학습의 실시는 주체적인 학습이 가능함으로써 교육목표의 달성을 효과적으로 할 수 있으며, 지역사회에 밀접하게 관련됨으로서 학습자가 지역사회의 일원으로서 지역사회에 대한 관심과 문제해결 능력을 가질 수 있으며, 학생들의 생활경험과 개인차 등 학습자의 특성과 지역 또는 학교의 특수성과 다양성을 교육에 반영하기가 쉬워진다.

특히 교사는 학생과 가장 근접한 거리에 있기 때문에 학생들의 능력과 요구를 가장 빨리 잘 이해할 수

<표 2 > 지역사회의 지역성 파악을 위한 요소들

질 문	개념 / 아이디어	지식/ 기능 /활동
1. 위치(Location) - 지역사회는 어디에 위치하는가? - 왜 마을/ 도시/ 교외에 위치하고 있는가	- 지역에서의 위치는 지역성에 영향을 준다 - 마을/도시의 위치는 자연적/역사적 요인에 의해서 영향을 받는다.	- 다른 지역사회와의 비교. - 지도와 지도화 작업. - 인문적/ 자연적 특성을 위치시키기 위한 지도, 사진, 야외조사.
2. 모습(Features) - 마을/도시/교외의 모습은 어떠한가?	- 독특한 지역사회의 모습은 시간에 따른 기능의 변화를 보여준다. - 경관은 지역의 특성에 영향을 준다.	- 주택형태, 토지이용, 지형과 하천, 성장과 변화의 증거 ; 지도, 사진, 야외조사기능.
3. 서비스(Services) - 우리지역사회의 서비스는 어디에서 제공 하는가? - 기본적으로 필수적인 서비스는 어떠한가	- 어떤 지역은 간단한 서비스를 구하기 위해서도 먼 거리를 이동해야 한다. - 수자원은 필수적이다. - 에너지(목재, 가스, 전기, 석유)는 어떻게 공급되는가?	- 보건소, 상점, 시장, 우체국의 위치. - 지도와 안내 기능의 개발. - 고립된 곳과 도시의 공급상의 차이점 조사. - 환경적 결과.
4. 연계(Connections) - 어떻게 거기에 갈수 있을까?	- 교통 수단이 달라지면 네트워크, 환경, 지역사회의 수요가 달라진다.	- 학교, 지역에서 소수집단과 다수 집단의 여행 체계. - 환경적 고려
5. 일(Work) - 이곳에는 어떤 종류의 직업이 있는가? - 농업은 중요한가? - 왜 어떤 산업은 특별한 입직사 필요한가	- 농업은 기후와 지질의 영향을 받는다. - 농업은 사업이다. - 채취산업은 자원에 기초한다. - 공업은 유용한 노동력을 이용할 수 있다.	- 농업, 채취산업, 공업, 새로운 산업의 지역사회에서의 위치. - 사진, 지도, 안내 기술. - 환경적 고려.
6. 기후(Weather) - 우리의 기후는 다른가? - 고지대/ 저지대/ 열대/ 계절	- 태도와 관점은 기후의 영향을 받는다 ; 기후는 삶의 방식에 영향을 준다. - 자연재해는 지역생활에 영향을 준다.	- 기상학의 기록과 분석기술. - 극단적인 기후 조건의 이해. - 지역사회의 생활에서 기후의 영향 예측
7. 레저(Leisure) - 이곳은 무엇이 좋은가? -사람들은 어디에서 여가를 보내는가?	- 지역사회의 개방공간. - 상업성과 지역주민의 수요는 가끔 충돌을 일으킨다.	- 다양한 규모에서 여가 수요의 범위와 영향. - 환경적 이슈와 지역의 수요.
8. 결과(Issues) - 지역사회는 어떻게 변하는가?	- 새로운 건물과 산업은 통신, 인구, 환경에 영향을 준다.	- 관찰, 기록, 분석에 의해서 새로운 모습의 효과를 확인. - 새롭게 등장하는 이슈의 확인.
9. 상황(Context) - 왜 마을/도시/교외는 거기에 있는가? - 그들의 기능은 무엇인가?	- 위치는 기능과 기능의 발달에 영향을 준다 - 변화는 건축물과 공간 패턴에서 인지 할 수 있다.	- 지역사회들 간의 건축물과 산업의 비교 - 사진, 지도, 지도화 작업.
10. 환경(Environment) - 왜 이곳은 좋은가/ 싫은가? - 왜 어떤 지역은 보존되어지고 있는가?	- 특별한 경관은 활동과 관점의 충돌을 유도한다. - 지역사회와 국가의 관심의 충돌	- 농업, 공업, 관광업의 촉박적 이슈. - 오염, 교통의 도시적 이슈. - 태도와 가치 탐구를 위한 역할 놀이

출처 : Bowles, R., 1997, "Teaching About the Local Community Using First-hand Experience", in *Teaching and Learning Geography*, Daniella Tilbury and Michael William(eds.), London and New York : Routledge, pp.228-229.

있으며, 가장 효율적이고 신속하며 유연한 반응을 해 줄 수 있다는 점에서 교사의 전문성과 자율성이 신장 될 것이며, 학교 풍토 자체가 보다 민주적이고 상호 존중적인 분위기로 바뀌게 될 것이다. 또한 교과서가 지식과 정보의 빠른 변화에 따라가지 못하는 현실에서 벗어나 웹기반 학습이야말로 현재의 교사가 능동적으로 신속하게 교육학습 활동에 반영할 수 있다는 점 등이 WBI 지역화 학습의 의의라고 할 수 있다.

3.3 웹기반 학습과 지역화 학습

지역적인 제한을 넘어서 '전세계적'으로 연결될 수 있는 기능(Bonk & King, 1998)은 웹의 특징적인 요인 중의 하나인데 학습자가 관련분야 지식에 얼마만큼 익숙한가에 따라 학습효과도 다르며, 또한 학습자의 지역화 학습을 위한 항해에 도움을 주기 위해 어떠한 자료를 제공해주느냐는 더욱 중요한 부분이다. 그러므로 웹이 '많은 양의 정보'를 제공해 줄 수 있다는 사실을 바로 학습효과로 연결시킬 수 없다(Jacopson & Levin, 1993). 지나치게 많은 정보는 학습자에게는 오히려 인지적 부담감으로 작용할 수 있으며, 무작정 정보의 홍수에 빠져 무의미하게 정보검색과 선택을 하는 대신, 구체적인 목적을 지닌 과제를 해결하기 위해 광범위한 자료를 검색하고, 수집하고, 재구성하는 일련의 노력이 뒤따를 때 그것은 의미 있는 학습활동이 될 것이며 나아가 학습의 효과로 이어질 것이다.[1]

따라서, 우리고장의 특징을 잘 대변해 줄 수 있는 그 지역사회의 지역성 요소를 파악하는 것은 웹기반 지역화 학습 자료 개발과 무관하지 않다.

영국의 지역학습의 경우<표 2>[18], 지역사회 의 지역성을 파악하는 요소로서 10가지를 제시하고 있는데 각 항목의 개념과 구체적인 역할을 제시해 줌으로써 지역학습의 실천을 쉽게 하고, 지역학습의 목표를 명확하게 한다. 동시에 WBI 지역화 학습 자료를 개발할 때 충분히 고려해야 할 사항들이기도 하다.

4.. 사회과 지역화 교과서의 내용

5차 교육과정 이후 초등학교에서 지역화 교재가 사용됨으로서 초등학교에서의 지역학습의 정착화가 이루

어졌다. 초등학교의 경우는 3학년 1학기 와 4학년 1학기에 집중적으로 지역학습의 내용이 설정되었는데, 3학년의 경우 각 시·군·구별로 발행되고 있는 지역화 교과서와 4학년의 경우 각 시·도 단위로 발행되는 '사회과 탐구'는 교과서의 형식에서 내용만을 지역화 자료로 대체한 교과서형이기 때문에 실제 학습 현장에서 활용하기에는 유리한 측면도 있으나, 그 지역 특유의 창의적인 특성을 반영한 다양한 방법을 시도하지 못한 아쉬움도 있다<표 3>.

< 표 3 > 초등학교 3학년의 교과서 및 지역화 교과서의 내용구성

사회과 교과서 3학년 1학기(5차)	사회과 교과서 3학년 1학기(총제)	사회과 지역화 교과서 -우리 고장의 생활과 모습 (신안군)
1. 우리들의 생활과 자연의 이용 (1) 우리들의 의식주 (2) 자연 속에 사는 우리들	1. 우리 고장의 모습 (1) 고장의 모습 살펴보기 (2) 고장의 모습 그리기	1. 재미있는 고장 여행 (1) 선선함과 함께 보는 고장의 모습 (2) 고장의 모습 그리기
2. 우리 고장의 모습 (1) 우리 고장의 모습 살펴보기 (2) 지도 그리기와 읽기	2. 고장 사람들의 생활 모습 (1) 땅과 물의 이용 (2) 편리한 고장 생활	2. 우리고장 사람들의 생활 모습 (1) 땅과 물의 이용 (2) 편리한 고장 생활
3. 여러 고장의 모습과 생활 (1) 촌락의 모습과 생활 (2) 도시의 모습과 생활 (3) 촌락과 도시의 다른 점	3. 고장 사람들의 생산 활동 (1) 우리에게 필요한 것들 (2) 필요한 것들의 생산	3. 고장 사람들의 생산 활동 (1) 필요한 것들의 생산 (2) 시장 사람들이 하는 일
4. 여러 고장 간의 관계 (1) 우리 고장의 시장 (2) 시장에서 사 온 물건 (3) 한 이웃이 된 여러 고장 (1995년 발행)	4. 우리 고장의 시장 (1) 시장과 가게 (2) 시장 사람들의 하는일 (1997년 발행)	(2000년 발행 : 신안교육청)

따라서 이를 보완하고 그 지역에서뿐만 아니라 세계 어디에서도 그 지역을 탐구할 수 있는 방법이 WBI 지역화 학습자료 개발의 의의라고 볼 수 있다.

5. 웹기반 학습을 위한 사회과 지역화 학습자료 개발

5.1 웹기반 지역화 학습자료 개발 모델 구안 기준

먼저 웹기반 지역화 학습자료 개발 모델을 구안하기 위한 기준으로서 Reeves, T.C & Reeves, P. M(1997)의 Virtual learning 방향 설정 측면에 따른 분류모형 가운데 다음과 같은 학습 활동적 측면을

층 불러일으키게 되고 지역 관심사를 시각화하거나 다 감각적으로 체득하도록 하여 학습효과를 높이는 동시에, 웹자료를 통한 간접경험이 실제경험의 학습효과를 학습자 스스로 확인할 수 있도록 다음 <표 5>와 같이 설계하였다.

<표5> 자료활용형 Web 메뉴 설계도

「우리고장 신안군」 사회과 관련 면별 자료 인덱스	신안군의 다양한 지역화 특성 정보 제시				
	우리고장의 특징	지역화 관련자료			
지역정보 게시판 (ASP)					
특 징	① 수직 수평으로 프레임 셋을 구성한다. ② 상위 프레임에는 열린 정보검색 코너 ③ 우측 바탕화면에는 ASP를 이용하여 지역정보 안내				
「사회과 탐구」 활용(3-1)	제 재	차시	사회과 탐 구	교과서	자료관리 Code
	① 다도해	1-3/4	8-10	6-8	S3100.1
	② 뱃길과 연도교	3-4/14	11-13	9-11	S3100.2
	③ 신안 보물선	5-6/14	14-19	12-14	S3100.3

② 수준별 제시형

수준별 제시형은 모든 학습자의 적극적인 참여를 유도하고 학습자의 Web 활용 수준별 학습을 통해 정보 검색시간 때문에 수업과제 해결의 결손을 보충하는 데 있다.

여기서 수준별이라 함은 교사의 학습자에 대하여 Web 활용능력을 고려하여 검색엔진의 그룹별 통일을 기한다든가 교사의 사전 방문지를 통해 학생이 사이트를 접속하게 하는 등 학습자의 자유로운 경험을 존중하되 학습자의 Web 활용 수준에 따라 학습 순서에 의하여 최종 결과에 이르도록 학습자의 학습

과정을 유도하는 수렴적 사고를 위한 개발 유형으로 다음<표6>과 같이 설계하였다.

<표 6> 수준별 제시형 Web 메뉴 설계도

「내 고향 안좌」 사회과 관련 자연부락 별 자료 인덱스	관광, 유물·유적, 생활 모습, 생산 활동 등 지역화 요소별 정보 제시				
	● 우리 집 근처의 유물 유적지, 관광지 ● 안좌면의 모습 그리기(그림지도) ● 안좌 사람들의 생활모습(논, 밭, 갯벌 저수지, 상수도용 댐 개발) ● 안좌 사람들의 생산 활동(김, 대하)				
특 징	① 안좌면의 유물, 유적지, 관광지, 산업 시설, 생산 활동 모습 ② 다양한 자료 중 학습자의 Web 활용 수준과 교사의 사전 답사 현장을 중심으로 수시 업데이트 추진				
「사회과 탐구」 활용(3-1)	제 재	차시	사회과 탐 구	교과서	자료관리 Code
	① 부락별 탐방기	7-8/14	20-21	16-18	S3100.4-10
	② 유물 유적지	7/14	18-19	15	S3100.11-14

③ 지적 탐구형

지적 탐구형이란 어떤 내용을 배우기보다는 문제를 자기 주도적으로 해결하는 방법을 배우는 것을 의미한다.

그 뿐만 아니라 문제해결의 과정을 통하여 지역화 특징 등을 확실히 인식하게 된다.(Sternberg,1996). 이러한 일련의 과정을 통한 문제해결 학습이 이루어지기 위해서는 학습자들은 문제의 해결을 위해 적극적·비판적·창의적으로 사고해야 한다.

이를 위해 다양한 정보 채널을 제공하여 스스로 학습하는 길을 찾아 결과를 제시할 수 있도록 다음 <표7>과 같이 설계하였다.

고려하였다.

① 정보검색 모델 : DB와 Web상의 정보를 학습자 자율 또는 교사의 제한된 안내 하에서 학습을 설계하는 방식으로 On-line 정보서비스, data-base, 전자도서관의 예를 참고하였다.

② 지식구성 모델 : On-line 도제형태, 특정 주제에 대한 상호작용 형태의 학습 모델로 WBI 지역화 자료 검색시 도제학습 형태를 고려하였다.

③ 협력학습 모델 : 학습자간의 상호작용을 강조한 모델로 문제중심학습(PBL) 자료 개발을 위한 기준으로 삼았다.[5]

또한 WBI 지역화 학습자료는 그 유형에 따라 텍스트, 그래픽, 음성 및 동영상 등으로 구분할 수 있듯이 Web을 이용한 수업에 있어서도 이 모든 자료들이 고르게 활용될 수 있도록 고려하였고, 어떤 학습자료를 개발할 것인가는 앞서 언급한 WBI의 학습 Model 뿐만 아니라 사회 교과목과 학습자의 특성 또한 고려하여 결정하였다.

5.2 웹기반 지역화 학습자료 개발 모델

Web을 이용한 웹기반 지역화 학습자료 개발은 On-line Hyperlink의 장점을 극대화시키는 방향으로 개발되어야 한다(이채연,WBI 활용 교수설계,1997)는 점에서 많은 노력과 시행 착오가 예상된다. 그러나 매체개발의 어려움에도 불구하고 WBI를 이용한다면 기존의 종이 중심의 텍스트로서는 구현할 수 없는 역동적인 수업 분위기를 창출할 수 있을 것으로 본다

전술한 5.1. 웹기반 지역화 학습자료 개발 모델 구현 기준과 함께 우리 교장의 지역성을 특성화할 수 있는 자료가 되기 위해서, 김현주 외 2인(Kimhj@sugok.chongju-e.ac.kr)이 제시한 WBI 모델, 즉 자료 검색형, 개별 학습형, 의사 소통형, 프로젝트 활동형 등을 참조하였다. 그리고 수업 시간이나 학생의 개인이 주도적으로 학습에 활용할 수 있는 형태로는 자료검색형과 개별학습형을 제안하고, 특별 활동이나 학급단위의 규모로 활동할 수 있는 형태로는 의사소통형과 프로젝트 활동형을 제안하고 있어 이와 같은 제안 점을 WBI 지역화 학습자료 개발 취지로 삼았다.

따라서 본 논문에서 이를 바탕으로 다음<표4>와

같이 웹기반 지역화 학습자료 개발 모델을 자료활용형, 수준별 제시형, 지적 탐구형, 가치 탐구형별로 구안하였다.

<표 4> 웹기반 지역화 학습자료 개발 모델

구분	WBI 모델			
	자료 검색형	개별 학습형	의사 소통형	프로젝트 활동형
개발 요소	웹기반 지역화 학습자료 개발 모델			
	자료활용형	수준별제시형	지적탐구형	가치탐구형
지역	교사 주도			
			공동 참여	
			아동 참여	
특징	*저학년을 위해 교사 주도의 가공·편집 활용이 용이함 *하이퍼링크가 단순하고 다양한 정보제공 가능 *OHP, 학습지, 프리젠테이션과 연계 지도가 가능함	*검색엔진의 수준별 제시 교사 일부 개입 *교사의 웹사이트 안내 검색어 안내 *수준별 Web 활용능력 고려함	*정보수집과 활용을 통해 주제 해결 *주제 해결을 위한 다양한 웹 사이트 색인 제공 *문제해결 학습원리 기반	*과제 학습 및 토론을 통한 가치 선택의 근거 제시 *정보교환 토론장 제공 *공유화일 폴더 활용

① 자료 활용형

자료 활용형은 우리교장 지역 특성과 관련된 정보를 습득하는데 있어서 칠판과 분필 위주의 학교 교육에서는 활용될 수 없었던 오디오, 비디오, 애니메이션 등과 같은 시청각 교재를 인터넷의 상호작용에 의해 충분히 활용 할 수 있다는 장점이 있다.

이러한 유형의 자료는 학생들의 흥미와 관심을 한

<표7> 지적 탐구형 Web 메뉴 설계도

「잘 사는 안좌면」	논, 밭, 산, 저수지, 갯벌, 바닷물 등 지적탐구 관련 지역화 요소별 정보 제시				
	<ul style="list-style-type: none"> ● 안좌면의 논과 밭, 산지 및 갯벌 현황 ● 저수지 및 상수도용 댐 개발 ● 김 양식과 대하 양식장 				
사회과 관련 지적탐구 자료(땅의 이용, 상수도 개발, 바닷물 이용 등) 인덱스	Meta 방식의 검색엔진 (다른 지역과 비교)				
특 징	<ul style="list-style-type: none"> ① 과제학습 및 프로젝트 학습 ② 탐구적 정보 검색 ③ 예습적 과제 제시용 				
「사회과 탐구」 활용(3-1)	제 재	차시	사회과 탐구	교과서	자료관리 Code
	① 논과 밭	1-2-12	26-28	30-32	S3100_15~17
	② 저수지	3-12	29	33	S3100_18~20
	③ 양식장	4-12	30-31	34-36	S3100_21~22

④ 가치 탐구형

가치 탐구형 개발 모델은 가치 수용 및 가치 명료화 수업모형에 기반을 둔 것으로 우리고장의 지역적 문제점을 논쟁점화 할 수 있는 것을 선정, 합리적인 대안을 모색하는 데 역점을 두고 개발하였다.

이러한 취지를 살려서 정보교환의 토론장을 제공하고 공유화일 폴더 방에 탑재된 내용에 대한 사이버 토론을 펼쳐 문제 해결에 가장 적절한 대안을 모색하는데 주안점을 두고 다음 <표8>과 같이 설계하였다.

5.3 웹기반 지역화 학습자료 개발

위에서 언급한 웹기반 지역화 학습자료 개발 모델을 바탕으로 초등학교 3학년 사회과 탐구 지역화교재 (신안군)를 중심으로 다음과 같이 개발하였다.

<표8> 가치 탐구형 Web 메뉴 설계도

「안좌의 자킴이」	「칭찬합니다」, 「환경 SOS」, 「세계 속의 안좌인」, 등 지역화 가치탐구 요소별 정보 제시 (게시판과 연결-의견 제시)				
	<ul style="list-style-type: none"> ● 우리마을 ○○를 칭찬합니다. ● 안좌면의 환경 오염지구 탐방 ● 「자랑스러운 안좌인」 - 안좌인으로서 대·내외 명예를 떨친 사람 소개 				
사회과 관련 가치탐구 요소별 자료 (건강한 이웃, 환경 클리닉, 자랑스런 안좌인 인덱스)					
특 징	<ul style="list-style-type: none"> ① 일정한 주제(환경문제 등)에 대한 토론방 제공 ② 현장감을 살리는 자료를 제공하여 당면 과제 의식을 조장하여 토론 문화 유도 				
「사회과 탐구」 활용(3-1)	제 재	차시	사회과 탐구	교과서	자료관리 Code
	① 칭찬 합니다	1-2-12	42-44	52-54	S3100_23-25
	② 자랑스런 안좌인	3-12	45	55	S3100_26-27
	③ 아름답고 깨끗한 바다	5-6-12	32-35	37-39	S3100_28~29

① 자료 활용형

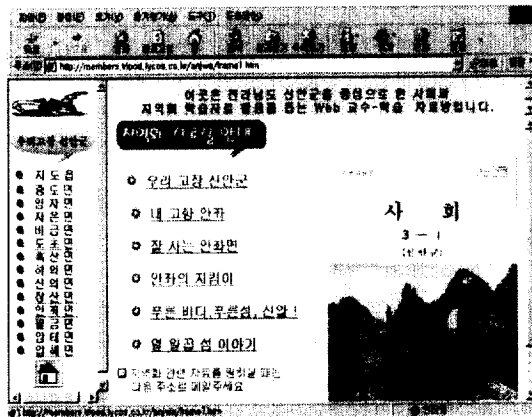
초등학교 저학년은 개인에 따라 약간의 차이는 있으나 대체적으로 인터넷에서 스스로 정보를 찾아 학습에 활용할 수 있는 기능을 습득하기에는 한계가 있다고 본다. 저학년은 WBI를 활용하는 기초단계로 보고 인터넷 자료를 교사가 탐색하고 이를 가공 편집하여 학습시간에 제시함으로써 학습의 동기 유발 자료나 심화과정에서의 폭넓은 창의성과 탐구력을 기르기 위한 통합학습을 유도 할 수 있는 개발 모형으로 개발하였다. 하이퍼텍스트 기능을 단순하게 적용한 개발 모델이다.(그림 1, 2)



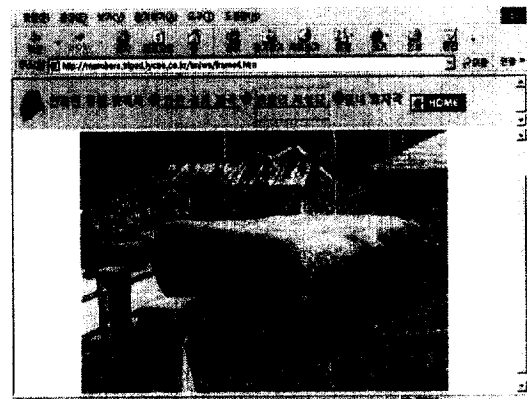
(그림1) 자료 활용형의 개발 화면 1
(<http://members.tripod.lycos.co.kr/anjwa/>)



(그림 3) 수준별 제시형의 개발 화면 1
(<http://members.tripod.lycos.co.kr/anjwa/>)



(그림2) 자료 활용형의 개발 화면 2



(그림 4) 수준별 제시형의 개발 화면 2

② 수준별 제시형

학생들의 수준에 따라서 교사가 직접 사이트를 제시해 주거나 검색어를 정해주는 과정이 필요하리라 생각되어 주로 3-4학년용 대상으로 개발하였다. 순차적 프레임 구성을 주로 사용한 개발 모형이다.(그림 3, 4)

③ 지적 탐구형

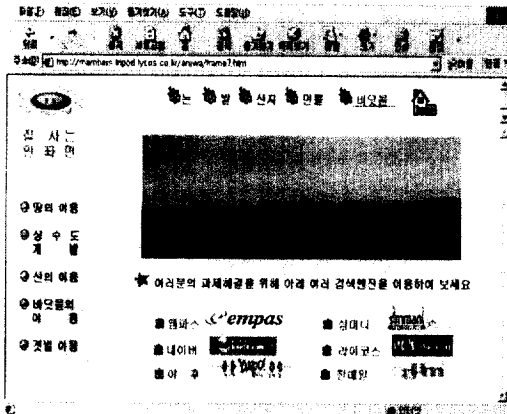
사회과 본시 학습주제와 관련된 사실이나 개념, 원리법칙에 관한 문제를 학생들이 파악하도록 도와주는 모델로서 Meta형 검색엔진을 설계하여 홈페이지와 링크시켜 학생들의 지역화 관련 정보수집 능

력을 고려한 모델이다. 예습적 과제학습 및 프로젝트 학습을 돕는 사이버 공간을 제공하도록 설계하였고, 정보소재와 수집방법에 대해서 정보 검색기능을 최대한 보장할 수 있도록 개발하였다.(그림 5, 6)

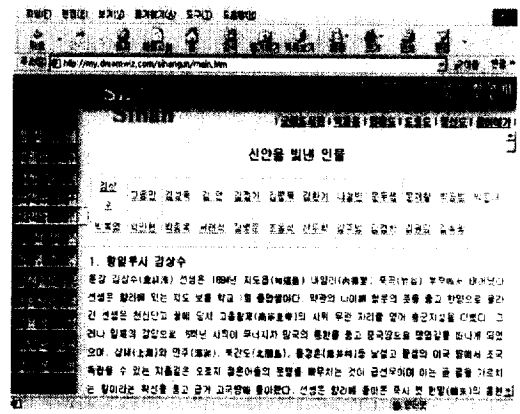
④ 가치 탐구형

지역화 관련 정보검색을 통해 여러 가지 대안 중 자신이 선택한 가치의 정당성을 주장하기 위하여 가치 선택의 근거와 차이점을 토론 할 수 있는 코너방을 제공하여 우리 주변 현실과 밀접한 문제를 중심으로 그 해결 방안을 강구할 수 있도록 개발하였다.

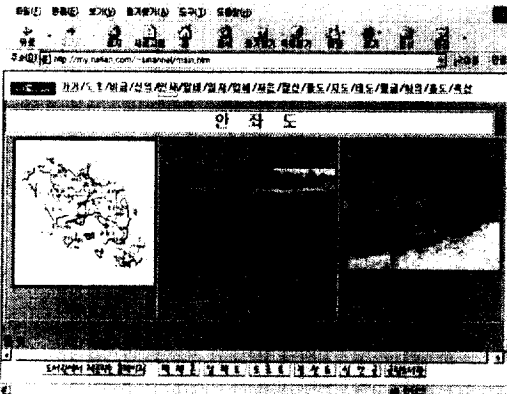
(그림 7, 8)



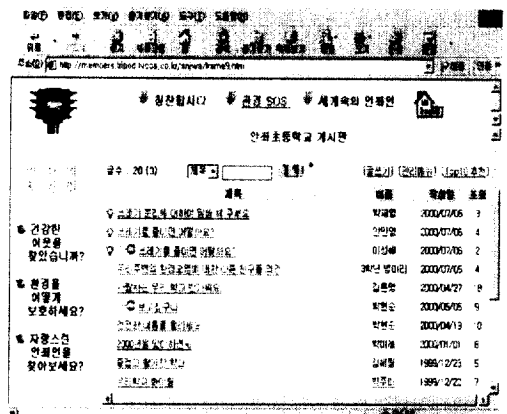
(그림 5) 지적 탐구형의 개발 화면 1



(그림 8) 가치 탐구형의 개발 화면 2



(그림 6) 지적 탐구형의 개발 화면 2



(그림 7) 가치 탐구형의 개발 화면 1

6. 웹기반 학습을 위한 사회과 지역화 학습자료 활용

6.1 자료활용상의 고려 할 점

① 관심 있는 인터넷 자료를 적시 적소에 제공함으로써 학생들의 호기심을 유발하고 감정을 몰입시킴으로써 사고력이 발달하도록 돕는다.

② 프로젝트 접근법을 통해 주제를 완성하는 과정에서 교사와 어린이가 공동 참여한다.

③ 체계적인 균형이 이루어지도록 인터넷에서 제공하는 다양한 자료를 교사의 재편집 과정을 통하여 투입함으로써 창의력 향상을 돕는다.

④ 웹 자료를 통한 간접경험이 실제경험의 효과를 거두기 위한 구체적 방안을 마련한다.

⑤ 우리 고장의 지역화 자료를 활용 할 때 내 고장 사랑하기의 태도를 함양할 수 있도록 정서적 배려를 잊지 말아야 한다.

⑥ 웹 기반 지역화 학습자료 개발 모델 적용시 저학년인 경우 자료 활용형, 중 학년인 경우 수준별 제시형을 고학년인 경우 탐구형 모델을 적용함으로써 단계적인 웹 기반 지역화 학습자료 활용을 도모토록 하였다.

6.2 웹 기반 지역화 학습자료 활용 결과

① 자료 활용형

자료 활용형을 활용한 결과 다양한 우리고장에 대한 안내가 제시되어 있어 우선 흥미를 가지고 접근하였다. 교사의 안내된 탐색 순서에 의해 자기 주도적 학습을 꾀할 수 있었다.

② 수준별 제시형

수준별 제시형의 활용 결과 교사의 사전 답사기를 청취한 후 사이버 체험을 할 수 있는 공간을 마련함으로써, 학생 자신이 살고 있는 인접한 지역에 관심을 갖게 되었다. Web 활용 수준의 격차가 점차 좁혀져 밀도 높은 사회 탐구 학습이 수행평가로써 확인되었다.

③ 지적 탐구형

지적 탐구형을 개발하여 활용한 결과 예습적 과제 학습 및 프로젝트 학습에 알맞은 설계였고 학생들은 학습주제를 실감나게 해결할 수 있어 호응도가 높았다.

그리고 학습내용의 폭넓은 탐색을 위하여 (그림 5)와 같이 우측 프레임 하단에 Meta 방식의 검색엔진을 마련한 것이 보다 더 확산적 정보사냥이 되어, 면접 결과 학생들의 지적 탐구력 향상에 도움을 준 것으로 나타났다.

④ 가치탐구형

가치 탐구형을 활용한 결과 (그림 7)과 같이 일정한 주제에 대하여 토론방을 개설하여 자유스럽게 자기 의견을 제시함으로써 학습의 적극적인 공동 참여 학습을 이룩하였다. 그리고 현실감 있는 자료를 (그림 8)과 같이 제시해 줌으로서 학생 스스로 기존의 가치관을 재무장하는 계기가 됨을 면접 등의 결과로 확인할 수 있었다

6.3 웹기반 지역화 학습자료 활용 지도안 적용

3학년 사회과 지역화 학습교재 사회탐구(신안군)를 자료 활용형 개발 모델에 의거 교수-학습 과정을 설계하여 <표 9>에서와 같이 활용 지도하였다..

6.4 지도안 활용 효과

2000년 한 학기 동안 활용했던 사회과 WBI 지역화 자료 모델 적용·지도안을 3학년(20명)을 대상으로 <표10>와 같이 설문지를 수거·분석하였다. 그

결과를 요약하여 제시하면 다음과 같다.

① 사회탐구 텍스트 위주의 학습보다는 역동성이 있는 웹을 활용하는 데 있어 흥미를 가졌다.

<표 9> 3학년 사회과 지역화 교수·학습 과정안

단원	교과서 사람들의 삶과 활동	세계	인문·지리·역사	대상	인력초등학교 3학년 1반
학습 목표	• 우리 고장의 자연에서 얻는 것저 얻는 방법을 알 수 있다. • 생활에 필요한 물자를 얻는 방법을 조사하여 그 결과를 정리, 발표할 수 있다. • 고장의 자연을 아끼고 보호하는 태도를 갖는다.				자료 활용형
예습적 과제	(수업 자료) • 우리 고장의 자연에서 얻는 것저 얻는 방법을 알아보고 그걸 토대로 자연에서 얻는 물품을 조사하여 발표한다.				
단원	학습 요소	교수·학습 활동			자료 유형
문 제 과 약 (77)	• 동기유발 • 학습문제 확인하기	① 자연에서 얻는 것 말하기 게임한다. - 산, 들, 바다에서 나는 것 ② 우리 고장의 자연 이용을 통해 얻는 것들의 자료를 찾아서 학습문제를 찾아오게 한다. - 제시된 자료를 보고 학습문제 찾기 [학습 문제]			자연 사진 자연 동영상 (신안군 홈페이지) 천연기념물 사진 http://sanan.chonam.ac.kr/
예 상 수 령 (512)	• 우리고장의 지형적 특징 알기 • 예 상 의 경 리	① 학습 문제를 미리 답안하기 우리가 살고있는 신안군의 자연 환경은 어떤가요? (신안군 홈페이지 탐색) - 바다로 둘러싸여 있다. - 들이 많다. - 산이 많다. ② 우리 고장의 자연에서 얻는 것저 얻는 무엇에 있을까? - 바다가 없으면 길, 조개, 향원이 많이 날 것이다. - 들이 없으면 씨, 쌀을 많이 재배할 것 같다. - 산이 없으면 산나물, 향초 그리고 아름다운 경치가 없을 것 같다. ③ 예상내용 정리하기 예상 1: 바다 - 길, 조개, 향원 예상 2: 들 - 씨, 쌀 예상 3: 산 - 바늘, 고사리, 향초, 경치			(자연에서 얻는 물품 사진) 자연 사진 자연 동영상 (신안군 홈페이지) 천연기념물 사진 http://sanan.chonam.ac.kr/
검 증 제 목 (517)	• 예상을 검증할 수 있는 방법 조사하기	① 우리의 예상이 맞는지 알아보기 위해서 무임을 어디서 찾아보면 좋을가요? - 바다에서 얻는 것은 ① ② ③ ④ ⑤ ⑥ ⑦ ⑧ ⑨ ⑩ ⑪ ⑫ ⑬ ⑭ ⑮ ⑯ ⑰ ⑱ ⑲ ⑳ ㉑ ㉒ ㉓ ㉔ ㉕ ㉖ ㉗ ㉘ ㉙ ㉚ ㉛ ㉜ ㉝ ㉞ ㉟ ㊱ ㊲ ㊳ ㊴ ㊵ ㊶ ㊷ ㊸ ㊹ ㊺ ㊻ ㊼ ㊽ ㊾ ㊿ - 들에서 얻는 것은 ① ② ③ ④ ⑤ ⑥ ⑦ ⑧ ⑨ ⑩ ⑪ ⑫ ⑬ ⑭ ⑮ ⑯ ⑰ ⑱ ⑲ ⑳ ㉑ ㉒ ㉓ ㉔ ㉕ ㉖ ㉗ ㉘ ㉙ ㉚ ㉛ ㉜ ㉝ ㉞ ㉟ ㊱ ㊲ ㊳ ㊴ ㊵ ㊶ ㊷ ㊸ ㊹ ㊺ ㊻ ㊼ ㊽ ㊾ ㊿ - 산에서 얻는 것은 ① ② ③ ④ ⑤ ⑥ ⑦ ⑧ ⑨ ⑩ ⑪ ⑫ ⑬ ⑭ ⑮ ⑯ ⑰ ⑱ ⑲ ⑳ ㉑ ㉒ ㉓ ㉔ ㉕ ㉖ ㉗ ㉘ ㉙ ㉚ ㉛ ㉜ ㉝ ㉞ ㉟ ㊱ ㊲ ㊳ ㊴ ㊵ ㊶ ㊷ ㊸ ㊹ ㊺ ㊻ ㊼ ㊽ ㊾ ㊿ • 학습자가 문제해결을 위한 근거 자료로 부족함 것으로 생각되는 자료는 교사끼리 논쟁한다.			(자연에서 얻는 물품 사진) 자연 사진 자연 동영상 (신안군 홈페이지) 천연기념물 사진 http://sanan.chonam.ac.kr/
중 거 제 시 (512)	• 예상의 입증 자료 내용 조사하기	① 우리 고장의 자연 이용 모습 알아보기 예상을 입증할 수 있는 증거 수집하여 조사하기 - 자연 학습: 예상을 입증할 수 있는 자료 정리 - 소집단 학습: 자연 학습 결과를 토대로 서로 수렴한 증거를 비교·보충하기. 모둠에서 얻은 예상의 입증에 필요한 자료 정리하기 - 전체 학습: 정리한 내용을 발표하기 ② 우리 고장의 바다에서 얻는 것-생선, 조개, 갯, 바위, 소금, 경치 등- 고기잡이, 음식, 간식, 관광지 개발 ③ 우리 고장의 들에서 얻는 것- 쌀, 바늘, 서민, 보리, 배, 도토리, 농산물, 말뚝, 시, 바늘, 바늘, 바늘, 바늘 ④ 우리 고장의 산에서 얻는 것- 고사리, 산나물, 여름다용 경치 등- 관광지 개발 ⑤ 우리가 예상했던 내용은 어디에서 조사 결과를 비교해 볼 때 어떻다고 말할 수 있나? - 예상이 모두 맞았다. ⑥ 우리 고장 사람들이 좀더 좋은 물건을 얻기 위해 어떤 일을 하고 있는지 이야기해보자. - 쌀을 양성할 수 있다. - 바늘, 바늘, 바늘, 바늘을 개발하고 있다. - 바늘을 바늘, 바늘로 만들고 있다.			(자연에서 얻는 물품 사진) 자연 사진 자연 동영상 (신안군 홈페이지) 천연기념물 사진 http://sanan.chonam.ac.kr/
정 리	• 학습 결과 정리하기	① 우리 고장 사람들은 생활에 필요한 물건을 어디서 얻는가? 자연에서 얻는다.			

② WBI 자료를 제작하여 우리교장의 잊혀져 가는 유물과 유적에 대한 관심이 커졌다.

③ WBI 지역화 자료 활용 이후 지역화 자료에 대하여 수동적인 사고로부터 이유와 근거를 탐색해 보려는 적극적인 수업태도가 엿보였다.

④ 홀로 생각하기에서 벗어나 상호 토론을 통해 가치 선택의 신중을 기하였다.

⑤ WBI 메타형 검색엔진 등을 통해 산재 해 있는 정보를 자기 주도적으로 검색하여 가치 있는 정보를 수렴하는 창조적인 학습이 되었다.

6.5 지도안 활용 문제점

① 안내된 지역화자료 검색정보가 제시되지 않을 때 정보검색 시간이 많이 걸렸다.

② 학습자의 정보 활용 능력에 맞게 배려된 Web 활용 능력에 따른 수준별 지도안이 아쉬웠다

③ 교사의 지역화 자료 활용 및 개발에 대한 충분한 사전 준비 및 검색 연수가 뒤따르지 않으면 지역화에 대한 학습이 오히려 텍스트 위주의 수업보다 효율성에서 뒤졌다.

7. 결론 및 향후 연구

본 논문에서 개발한 웹기반 학습을 위한 사회과 지역화 학습 자료를 활용 한 결과 다음과 같은 결론을 내릴 수 있었다.

7.1 웹에서 찾은 자료를 수업에 활용하고 인터넷 사이트에 직접 연결하여 찾아감으로서 어려서부터 정보마인드 확산에 대한 인식을 심어주는 계기가 되었으며 아울러 학생들의 창의력을 신장시키게 되었다.

7.2 교사의 구두로 설명하기 어려운 지식이나 사실, 간접 경험, 가상 현실 등을 제공함으로써 교사의 설명을 탈피해 보다 생동감 있고 활기차며 학습자들의 주의 집중이 높았다.

7.3 지역의 특수성을 멀티미디어 자료화하여 웹상에서 세계 어디서도 볼 수 있도록 구안함으로써 모든 자료의 공유의 필요성이 강조되었다.

7.4 학습에 자신이 없는 아동을 메일을 통해 안내된 검색어 및 사이트 소개로써 WBI 특성인 상호작용의 극대화를 기하였다.

7.5 어떠한 교과가 웹기반 지역화학습에 효율적인 교과인지에 대한 설문지<표10 -5항> 및 면접 결과로서 본 논문에서 적용한 웹기반 학습 자료개발 모델을 시범 적용한 교과인 사회과가 지식 및 가치 탐구 활동 면에서 우수한 교과로 평가되었다.

7.6 WBI 지역화 자료 검색을 수준별 예습적 과제로 제시하였을 때 자기 주도적 학습능력 함양에 보다 효과적이었다.

<표 10> 설문지 분석

질문 번호	매우 그렇다 (5)		그런 편이다 (4)		보통 (3)		그렇지 않다 (2)		전혀 다르 다 (1)		총점 (15)	
	3월	6월	3월	6월	3월	6월	3월	6월	3월	6월	3월	6월
	1		5	2	7	7	8	8		3		48
2		8		7	2	5	8		10		32	83
3		4		8	8	7	9	1	3		45	75
4		5	1	7	8	8	7		4		46	77
5		5	1	9	9	4	5	2	5		46	77
6		3	1	8	3	9	9		7		38	74
7		5	2	8	7	7	6		5		46	75
8		10	1	7	3	3	10		6		39	87
9		5	1	6	5	7	11	2	3		44	74
10		2		4	2	8	13	4	5	2	37	60
질문 내용	1.나는 우리교장 안쪽에 대하여 자세한 정보를 갖게 되었다. 2.인터넷은 우리교장을 알리기에 충분한 정보를 우리들에게 제공해 주었다. 3.계사편을 통한 상호 의견교환이 과제해결에 도움이 되었다. 4.우리주변의 쓰레기 등 환경문제에 대해서 관심이 이전보다 커졌다. 5.나는 사회과 수업이 다른 교과에 비해 인터넷의 필요성을 불려 일으켰다. 6.우리반 아이들은 자기 교장 자랑거리를 서슴없이 발표한다. 7.나는 과제해결을 위해 다양한 정보 검색엔진을 자주 이용하다. 8.우리반 아이들은 교실 수업보다는 인터넷실을 이용한 사회과 수업에 적극 참여한다. 9.나는 찾고자 하는 자료를 끝까지 끈기있게 검색하여 찾아낸다. 10.나는 우리반에서 정보검색 및 과제해결력이 비교적 빠르다.											

앞으로 진행해야 할 연구로는 우리 나라 전체의 지역화 자료를 자바스크립트 및 VRML을 이용하여 지역화 자료를 DB화함으로써 누구나 쉽게 접근 할 수 있도록 하여 지역간의 특성을 보다 더 쉽게 이해 할 수 있는 계기를 제공하고, 지금까지의 관광·홍보 위주의 메뉴 방식에서 탈피하여 WBI 기법의 특성을 최대한으로 살려 학교별 홈페이지를 자료가 풍부한

홈페이지끼리 <http://www.yeca.com>처럼 인터넷 연합체를 구성하여 인터넷 Portal 지역화 자료지기로써 거듭나기를 기대하며 다함께 노력해야 할 것이다.

참고문헌

[1] 강인애(1997). 왜 구성주의인가?, 서울: 문음사.
 [2] 김동호 (1999). 교수정보화시대 초등교육을 위한 WBI(Web Based Instruction)의 가능성 탐색, 제3회 초등교육연구소월례교수세미나.
 [3] 교원대학교(1999). 인터넷의 교육적 활용 방안에 관한 중간 연구보고 자료집.
 [4] 교육부(2000). 교사용지도서, 사회과, 서울:국정교과서주식회사.
 [5] 나일주 외(1999). 웹기반 교육, 교육과학사.
 [6] 한국초등사회교육(1998). 단계별 Web기반 교수-학습(WBI)모형의 개발및 적용, <http://edukr.new21.or>
 [7] 백영균, 설양환 (1997). 인터넷과 교육, 양서원.
 [8] 백영균(1998). 웹기반 학습의 실제.
 [9] 백영균(1998). 웹기반 수업의 구성과 그 논의점들, 교육과학사.
 [10] 이덕수(1995). 인터넷활용 사회과 수업모형.
 [11] 이양우(1987) “사회과 교육과정 운영의 지역화 방안, 그 문제점”, 『사회과교육연구』, 한국교육대학사회과 교육연구회, pp.81-126.
 [12] 인정옥(1986) 교육과정 운영의 지역화의 개념 모색, 『교육개발』, 제 8권, 제 3호(통권 42호), 한국교육개발원, p.10.
 [13] 정병기 외 7인(1998). 『사회과교육론』, 교육출판사,
 [14] 학술발표논문집('99년동계). 한국정보교육학회
 [15] 함수곤(1999). 『교육과정의 편성』, 대한교과서주식회사, p.14.
 [16] 허숙(1990). 지역화학습에 따른 교사의 역할, 『새교육』, 한국교원단체총연합회, pp.46-52.
 [17] Badrul H. Khan (1997). Web-Based Instruction. Educational Technology Publications, Englewood Cliffs, New Jersey.
 [18] Bowles, R.(1997). "Teaching About the

Local Community Using First-hand Experience", in *Teaching and Learning Geography*, Daniella Tilbury and Michael William(eds.), London and New York : Routledge pp.228-229.

박현순 :

1974 목포교육대학 수학과
 1990 한국방송통신대학교 초등교육과(교육학사)
 관심분야 : WBI, 초·중등종합정보관리시스템

김정량 :

1982 전남대학교 계산통계학과 (이학사)
 1984 전남대학교 계산통계학과 (이학석사)
 1997 전남대학교 계산통계학과 (이학박사)
 관심분야 : 컴퓨터 교육, WBI, 멀티미디어, 코스웨어 개발, 소프트웨어 공학.