

宗教儀式과 葬禮式場 平面構成에 關한 研究

A Study on the Planning Funeral Ceremony Hall and Ritual Formalities

김 상 희* 도 용 호**
Kim, Sang-Hee Do, Yong-Ho

Abstract

The change of social consciousness and culture induce increasing needs of funeral ceremony hall.

This study analysed the equipments standards of funeral ceremony hall, and the procedure of each ritual formalities, then surveyed nine cases. As a result, the forms of mortuary are identical despite the needs of plans by religions and rites.

This study recognized the needs of mortuary plans by religions, and purposed to plan each religion's mortuary based on funeral ceremony hall after this.

키워드 : 장례식장, 종교의식절차, 시설기준

Keywords : Funeral Ceremony Hall, Ritual Formalities, Equipment Standard

1. 서 론

1.1 연구의 배경 및 목적

사회의식의 변화와 공동주택의 보편화는 장례시 이웃 주민 및 문상객들의 불편과 함께 이용장소의 부족 등으로 인하여 장례식장의 필요성을 증가시켰다. 또한, 전문장례식장의 보급이 활성화되면서 유가족과 조문객들을 위한 편의시설 계획에도 변화를 주고 있다.

현재 우리 나라에는 여러 가지 종교가 있으며, 서로 다른 종교는 장례식에 있어서도 의식이나 절차에 따라 많은 차이를 보이고 있다. 이러한 차이점에도 불구하고 장례식장의 평면구성은 거의 동일하게 나타나고 있다.

본 연구에서는 宗教儀式에 따른 장례식장 필

요성에 대해 알아보고, 장례식장 사례분석과 종교별 의식절차의 분석을 통해 종교에 따라 필요한 평면구성을 찾아냄으로써 이후의 장례식장의 평면구성 계획에 활용될 수 있도록 하는데 그 목적이 있다.

1.2 연구의 범위와 방법

宗教儀式에 따른 장례절차와 평면구성에 관한 연구를 진행하기 위하여 文獻考察을 통해 종교의식에 따른 장례식장의 필요성을 인식하였는데 보편적인 宗教儀式를 대상으로 考察하였다. 그리고 장례식장의 시설기준과 일반적인 장례절차 및 종교적인 장례의식절차들에 대해 고찰하고, 빈소를 중심으로 한 장례식장의 사례를 분석하였다.

분석 대상은 대전지역에 위치한 8개의 종합병원 장례식장과 1개의 전문장례식장을 대상으로 현장답사 및 실측조사를 실시하여 빈소와 접

* 중부대학교 대학원 건설공학과 석사과정

** 정회원, 중부대학교 건설공학부 조교수, 공학박사

객실의 평면구성을 분석하고, 일반적인 장례식장의 평면유형과 이용실태 및 유형별 특성에 대해 분석하였다.

또한 기존의 평면유형들이 宗教儀式 절차에 적합한지의 여부와 문제점 및 개선방안에 대해 분석하였다. 宗教儀式을 토대로 한 빈소의 적정 평면규정은 추후에 계속될 연구에서 제시하고자 한다.

2. 葬禮式場 施設基準 및 葬禮節次

2.1 시설기준

장례식장에 관한 법이나 시설기준은 도시계획법이나 가정의례에 관련된 법, 건축법과 보건복지부에서 정하는 여러 가지 규정에 잘 나타나 있다.

장례식장 설치기준에 관해서는 가정의례에 관한 법률에서 정하는 바에 의하며, 의료기관의 부대시설로서 설치하는 장례식장의 경우에는 예식실, 화장실, 주차시설의 항목을 적용하지 아니한다.¹⁾

보건복지부에서는 전문장례식장의 표준규모를 제시하여 장의문화의 선진화를 유도하고 조경이나 주변 구획물 설치로 발생하는 민원 발생을 예방하고자 하였다.²⁾

건물의 표준규모는 유족들과 조문객들을 위한 편의시설 및 예식관련 시설들로 연건평 300평 이상으로 규정하고 있으며, 기본시설(표 1)·편의시설 및 기타시설(표 2)로 분리하여 그 세부사항을 정하고 있다.

1) 윤혁경, 建築法·條例解説, 기문당, 1998. pp.208~209
 2) 보건복지부 홈페이지
www.mohw.go.kr/hp/owa/ha000.a000

표 1. 장례식장 기본시설 규정

실 명	세 부 내 용	비 고
빈 소 (분향실)	조문 등을 행하는데 불편함이 없도록 설치하여야 하며, 빈소 내에 유족들이 휴식을 취할 수 있는 적절한 공간을 설치함	5개소 이상
시 체 안치실	시신 8구 이상을 안치할 수 있는 냉장 시설	시체안치실, 염습실, 유족참관실은 각각 공간을 분리하여 설치
염 습 실	공중보건상의 위해 방지등을 고려하여 시체안치실 등 기타 시설과 구분되도록 설치함	
유 족 참관실	유족이 염습실에 들어가지 않고 염습 과정을 지켜볼 수 있도록 유리로 염습실과 칸막이가 된 참관실을 설치함	
예 식 실	장례의식을 엄숙하게 거행하는데 적합한 설비를 갖추	
유 족 상담실	장례서비스 및 유족상담을 위한 시설을 설치함	
장의용품 전시 (판매)실	유족 등이 직접 장의용품을 비교 확인하면서 제품을 선택할 수 있도록 장의용품 전시(판매)실을 설치함	

표 2. 편의시설 및 기타시설

구 분	실 명	세 부 내 용	
편 의 시설	식당및 조문객 휴게실	식당 조문객 휴게실 조문객들이 대기하며, 휴식을 취할 수 있는 공동휴게시설을 설치함	
	기타 부대 시설	화장실	적절한 규모의 남·녀 화장실 설치
		매점	설비 제공의 매점 설치
		흡연실	별도의 흡연실을 설치하고 장례식장 내는 금연구역으로 함
		공중전화	적합한 수의 공중전화부스 설치
		기타	기타 사무실 등 설치
	주차시설	주차장법에서 정한 주차시설을 갖추어야함. 면적은 표준 장례식장 규모이외의 면적	
조경시설	주위의 다른 건축물 등과 차단되도록 시설의 외곽지역에 녹지대 또는 조경시설을 조성하여 민원의 소지를 없애도록 함.		
기 타	건축법, 소방법 등 관계법령에 따라 설치		

2.2 현대식 장례와 종교별 장례절차

전통장례는 儒敎의 영향을 받았으며, 그것은 단순한 사상으로서가 아니라 일상생활을 규제하는 구체적인 지침의 기능을 하였다.³⁾ 이러한 장례는 그 절차가 복잡하고 까다로웠으나, 현재에 이르면서 많이 간소화되었다.

본 논문에서는 우리 나라에서 일반적으로 행해지고 있는 현대식 장례절차에 대해 고찰하였다. 또한, 연구 대상지역인 대전지역의 종교 단체 및 종교 인구 통계를 알아보면, 표3과 같이 기독교와 천주교·불교가 가장 보편적인 종교이다. 이들 기독교와 천주교 및 불교와 비교해볼 때 나머지 종교들은 미비하다고 사료되어, 종교별 장례의식과 절차는 불교·기독교·천주교를 중심으로 고찰하였다.

(1) 현대식 장례절차

현대식 장례의 절차는 임종·수시·발상·부고·염습·입관·성복·발인·운구·하관·성분·위령제·삼우·탈상으로서 총 14단계로 나누어지는데 내용은 표4와 같다.

표 4. 현대식 장례절차⁵⁾

단계	절 차	해 설
1	임종(臨終)	운명할 때 곁에서 지켜보는 것을 말한다.
2	수시(收屍)	시신의 몸을 가지런히 한다.
3	발상	초상을 알리고 상례를 시작하는 절차.
4	부고(訃告)	가까운 친척과 친지에게 알린다.
5	염습(殮襲)	시신을 닦고 수의를 입힌다
6	입관(入棺)	염습이 끝나면 곧 입관한다.
7	성복(成服)	정식으로 옷(상복)을 입는다.
8	발인(發靱)	영구가 집을 떠나는 절차이다.
9	운구(運柩)	영구를 장지나 화장장까지 운반한다.
10	하관(下棺)	광중(구덩이)에 묻기 위하여 넣는다.
11	성분(成墳)	봉분을 만들고 잔디를 입힌다.
12	위령제(慰靈祭)	묘소 앞으로 영좌를 옮기고 간소하게 제수를 차린 뒤 고인의 명복을 비는 제사를 지낸다.
13	삼우(三虞)	장례 후 3일째 되는 날에 첫 성묘를 하고 봉분이 잘되어 있는지를 살피고 간단한 제사를 올린다.
14	탈상(脫喪)	상기가 끝나 복을 벗는 절차이다.

표 3. 대전지역 종교 단체 및 종교 인구 통계 (1986-1991)⁴⁾

연도	기독교		천주교		불교		유교		천도교		원불교		대종교		기타종교	
	교당	교직자	교당	교직자	교당	교직자	교당	교직자	교당	교직자	교당	교직자	교당	교직자	교당	교직자
1986	427	718	21	77	73	298	2	23	1	-	5	14	2	1	9	25
1987	453	756	22	89	86	311	2	4	2	16	4	12	2	2	7	43
1988	535	839	23	72	110	346	2	17	3	43	5	19	1	1	1	1
1989	609	953	23	75	121	409	2	19	3	50	6	20	2	4	4	5
1990	739	1157	22	127	146	426	3	3	1	1	6	20	2	4	15	64
1991	887	1389	22	127	146	426	2	2	1	1	4	9	-	-	20	66

3) 정승모, 상장제도의 역사와 사회적 기능, 한국상장례, 국립민속박물관, 미진사, 1990. p.173
 4) 편찬위원회, 기독교 대백과사전 (증보5) 제21권, 기

독교문사, 1997. p.675
 5) 방상훈, 사진과 그림으로 보는 올바른 가정의례, 조선일보사, 1997. pp.160~170

(2) 불교식 장례절차

장례식은 일반적인 장례식과 거의 비슷하며, 장례란 이생에서 행한 더러운 것을 태워 없애고 깨끗하게 하는 의미를 지니며, 죽음을 새로운 탄생으로 이어지는 생명의 필연적인 단계로 보고 있다.⁶⁾

불교식 장례의 절차를 茶毗라고 하는데, 이는 화장을 원칙으로 하고 있기 때문이다.

사람이 사망하면 먼저 종을 치고 방안에 五方幡을 써서 실어둔다. 五方幡은 죽다란 오색종이에 먹을 갈아서 쓰는 것이다. 이는 즉 동서남북중앙 諸佛에게 사망을 고하는 것이다.

다음에 萬有는 無常한 것을 警戒하는 불교의 근본교리를 說한 無常戒를 법사가 독경한다.⁷⁾

(3) 기독교식 장례절차

기독교에서는 임종에서부터 하관에 이르기까지 모든 절차가 목사의 주도아래 이루어진다. 운명과 더불어 찬송과 기도로 고인의 영혼을 하나님께 맡긴다는 뜻의 예배를 보며, 매일 목사님의 집례 아래 기도회를 갖는다. 유가족은 아침저녁으로 빈소에서 기도회를 가지며, 찬송이 끊이지 않게 하여 영혼을 하나님 앞으로 가까이 가게 한다.⁸⁾ 시신을 가린 병풍 앞에는 흰 종이를 쓴 상을 놓고 그 위에 검은 리봉을 건 고인의 사진과 고인의 성경책과 찬송가를 놓는다. 향이나 촛불을 켜지 말고 상 좌우편에 국화꽃을 담아 장식하면 향기롭고 좋다. 상 앞에다가 기독교인이므로 배례 대신 묵념을 해달라는 안내판을 붙여 놓는다. 상 앞에 돛자리를 펴놓으면 안된다.⁹⁾ 운명 후 임종의식은 1부 수시, 2부 예배로 의식절차를 진행한다.

(4) 천주교식 장례절차

천주교에서는 탁자에 십자고상¹⁰⁾과 촛대 두 개, 성수 그릇과 성수를 뿌리는 채를 준비하고 환자가 운명하면 두 손을 합장시켜 십자고상을 잡게 한다.¹¹⁾

시신의 옆에 고상을 모시고 고상 양쪽에 촛불을 켜고 성수와 성수채를 입관 때까지 놓아두며, 가족들은 그 옆에 꿇어앉아 煉禱한다. 연도가 끝날 때마다 시신에 성수를 뿌린다.¹²⁾

검은 휘장이나 병풍에는 죽은 이의 세례명을 써 붙이며, 예규와 성가집을 준비해서 조문 교우들의 편의를 도모하고 다같이 모여 앉아 위령기도를 바친다. 위령기도는 성당에 있는 위령 전문 회원들이 해준다. 총 4번으로 위령기도문을 처음부터 읽고 다시 처음부터 끝까지 노래함으로써 연결하여 2번, 총 4번을 하는 것이다. 이렇게 위령기도를 하면 오는 방문객들이 계속 연결해서 끊임없이 계속 같은 방식으로 위령기도를 한다.¹³⁾

3. 宗教儀式別 必要度와 事例分析

3.1 宗敎의식別 평면구성의 필요성

앞에서 살펴본 바와 같이 임종에서 발인 전까지를 중심으로 종교에 따른 장례의식에 대해 알아본 결과 전체적인 단계나 고인을 위로하는 면에서는 비슷했지만, 종교별 진행 방법이나 의식에서 많은 차이점을 보이고 있었다.

종교별 분리의 필요성에 대한 설문조사의 결과에 따르면, 표5와 같이 완전분리 혹은 층별이나 칸막이로 분리해주어야 한다는 대답이 70% 이상으로서 종교별 분리의 필요성을 나타내고 있다.

6) 김지아, 장례공간계획에 관한 연구, 숙명여자대학교 디자인대학원, 1999. p.35
7) 김영덕, 장례의식장 건축계획에 관한 연구, 연세대학교 산업대학원, 1987. pp.31~32
8) 배민수, 장례시설 건축계획에 관한 연구, 홍익대학교 건축도시대학원, 1998. p.35
9) 김학도, 한국의 전통상제와 성경적 장례의식, 바른신앙, 1991. pp.259~260

10) 십자가에 못 박힌 그리스도의 수난을 묘사한 그림·조각상. 고상
11) 중앙장례문화원 홈페이지 www.funeral21.co.kr/a/200/220-24천도교.htm
12) 배민수, 장례시설 건축계획에 관한 연구, 홍익대학교 건축도시대학원, 1998. p.35
13) http://my.netian.com/~00love/etc/dead.html

표 5. 葬禮儀式場의 宗教別 分離 必要度¹⁴⁾

구 분	빈 도	N	%
완전 분리하여 건립한다.		35	37.6
그럴 필요가 없다.		27	29
위치는 같더라도 층별, 칸막이로 분리하면 된다.		31	33.3
계		93	100

종교별 분리 필요도에 대한 종교인과 비종교인의 의견에 대해 설문조사한 결과에 따르면, 표6과 같이 분리가 필요없다는 의견보다는 분리를 원하는 대답이 더 많았으며, 무종교인보다는 종교인들이 필요하다는 것에 더 많은 의견을 모으고 있다.

표 6. 葬禮儀式場의 宗教別 分離 必要度에 대한 宗教·無宗教人의 意見¹⁵⁾

구 분	종교별빈도		무종교		기독교		불교		천주교	
	N	%	N	%	N	%	N	%	N	%
완전분리 건립	12	28.6	12	46.2	7	50	3	33.3		
분리가 필요없다	14	33.3	7	26.9	4	28.6	4	44.4		
층별 칸막이로 분리	16	38.1	7	26.9	3	21.4	2	22.3		
계	42	100	26	100	14	100	9	100		

3.2 장례식장 사례분석

현재 대전지역에는 9곳의 장례식장이 있다. 이 중 1곳은 전문장례식장이며, 나머지 8곳은 종합병원 장례식장으로 평면구성의 사례분석은 표7과 같다.

14) 김영덕, 장례 의식장 건축계획에 관한 연구, 연세대학교 산업대학원, 1987. p.35

15) 김영덕, 상거서, p.36

표 7. 장례식장 빈소 평면구성 사례

사례대상	빈소의 배치구성·유형	접객실과 식당분리
카톨릭성모병원장례식장	 분리형	○
대전보훈병원장례식장	 통합형	×
대전성심병원장례식장	 통합형	×
을지병원장례식장	 분리형	×
선병원장례식장	 분리형	×
중앙병원장례식장	 분리형	×
충남대학병원장례식장	 분리형	○
건양대학교병원장례식장	 통합형	○
대전장례식장	 통합형	○

□ : 빈소 ▤ : 식당 ▨ : 접객실 ▩ : 식당+접객실

빈소의 배치형태는 크게 분리형과 통합형의 두 가지로 나눌 수 있다.

분리형은 빈소와 접객실 혹은 식당의 공간을 분리시킨 형태를 말하며, 통합형의 경우에는 하나의 공간안에 빈소, 접객실, 식당을 모두를 통합한 형태를 말한다.

빈소의 내부구성은 특별실을 제외한 모든 빈소가 같은 형태를 보이고 있었는데, 특별실은 모든 평면에서 동일하게 통합형으로 구성되어 있으며 유가족을 위한 접객실이나 욕실이 설치되어 있다.

카톨릭성모병원 장례식장은 분리형으로 가운데에 있는 공용의 식당을 중심으로 양옆으로 빈소가 있으며, 본래의 빈소를 접객실로 사용하고

있었다.

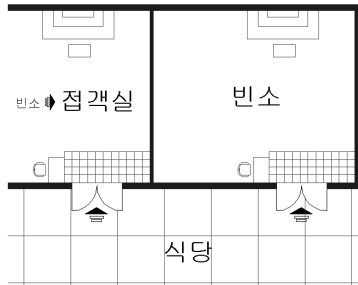


그림 1. 카톨릭성모병원의 빈소평면

보훈병원 장례식장은 통합형으로 빈소와 접객실 및 식당이 한 실에 있으며 각 실을 경량칸막이로 나누어 놓았다.



그림 2. 대전보훈병원의 빈소평면

성심병원 장례식장은 통합형으로 지하가 아닌 지상층이며, 두개의 층으로 나누어 놓았다. 빈소의 분리가 다른 병원과는 달리 양호했으며, 빈소 내부에는 유족을 위한 공간도 마련하였다.

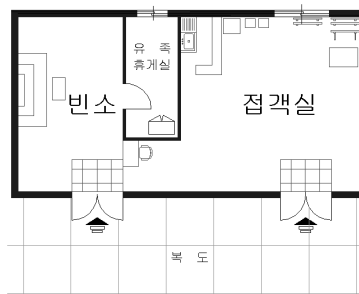


그림 3. 성심병원의 빈소평면

을지병원 장례식장은 분리형으로 출입구에서 보았을 때 복도를 사이에 두고 우측에는 빈소, 좌측에는 접객실 및 식당이 있다.

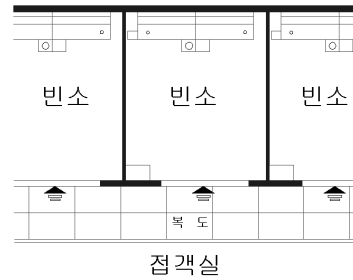


그림 4. 을지병원의 빈소평면

선병원 장례식장은 분리형으로 계단실을 중심으로 보았을 때 좌측으로는 빈소가 있고, 우측으로는 접객실과 식당이 있다.

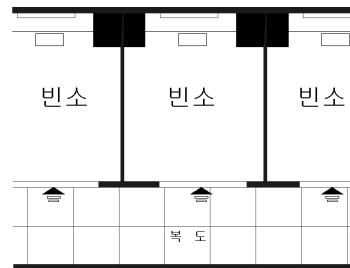


그림 5. 선병원의 빈소평면

중앙병원 장례식장 또한 분리형이며 선병원과는 반대로 계단실을 중심으로 좌측으로는 접객실 및 식당이, 우측으로는 빈소가 있다.



그림 6. 중앙병원의 빈소평면

충남대학병원 장례식장의 경우 분리형으로 복도를 중심으로 빈소와 접객실이 양쪽으로 길게 늘어서 있다. 빈소의 맞은편에 있는 접객실은 원래 빈소로서, 특별히 빈소가 모자라지 않을 경우를 제외하면 대부분은 접객실의 용도로 사용하고 있었다. 빈소의 오른쪽 끝에는 주방과 화장실이 있으며, 왼쪽의 끝에는 식당이 있어 복도의 동선이 복잡했다.

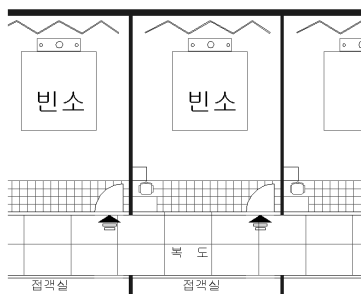


그림 7. 충남대학병원의 빈소평면

건양대학교 장례식장은 통합형이며 빈소와 접객실이 있고, 복도와 인접한 통로에는 식당이 있다.

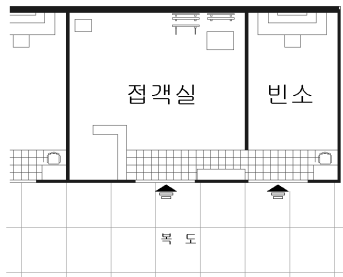


그림 8. 건양대학교병원 빈소평면

대전장례식장은 전문장례식장으로 장례식장 시설기준에 의거하였으며, 빈소와 접객실은 연결되어 있고 식당은 분리되어 있다. 분리되어 있는 식당은 같은 층에 설치하지 않아서인지 거의 사용되지 않았으며, 빈소 내부에 유족휴게실이 없는 빈소는 2층에 따로 분리하여 설치하였다.



그림 9. 대전장례식장의 빈소평면

사례를 통해 본 평면구성에서도 알 수 있듯이 빈소의 내부 평면은 영정을 비롯한 내부 구성이 거의 동일하였으며, 종교의식에 따른 분리나 구분은 보이지 않았다. 또한, 대부분의 빈소들은 인접하거나 연결되어 있어, 독립성 확보에 어려움이 있었다.

4. 결 론

이상과 같이 장례식장의 시설기준 및 장례절차에 대하여 종교적 장례의식과 대전지역의 장례식장을 중심으로 분석해 본 결과 다음과 같은 결론을 얻을 수 있었다.

장례식장은 다중의 사람들이 이용하는 시설로서, 주요 기능으로는 유가족들을 위로하고 조문객들을 대접하며, 고인에 대한 예의를 갖추는 장소이다.

이러한 장례식장은 종교별로 장례식 진행이나 내용면에서 많은 차이를 보이고 있었으며, 종교의식에 따라 장례식장의 완전분리나 층별분리로 독립적 공간 확보를 원하는 의견이 많았다.

또한, 종교의식과 장례식장의 빈소 평면구성에 대하여 대전지역에 있는 9개의 장례식장 빈소를 중심으로 비교, 분석결과 빈소의 내부 평면은 대부분 동일하였다.

이와 같은 내용을 종합해 볼 때 장례식장 계획시 빈소의 평면은 종교의식에 따라 계획되어

김 상 희, 도 용 호

야 할 것이고, 종교별로 의식을 진행함에 불편
이 없도록 분리되는 것이 바람직할 것으로 사료
된다.

참 고 문 헌

1. 윤혁경, 建築法·條例解説, 기문당, 1998
2. 방상훈, 사진과 그림으로 보는 올바른 가정의례, 조
선일보사, 1997
3. 정승모, 상장제도의 역사와 사회적 기능, 한국상장
례, 국립민속박물관, 미진사, 1990
4. 보건복지부 인터넷 홈페이지
(www.mohw.go.kr/hp/owa/ha000.a000)
5. 김지아, 장례공간계획에 관한 연구, 숙명여자대학교
디자인대학원, 1999
6. 중앙장례문화원 인터넷 홈페이지
(www.funeral21.co.kr/a/200/220-24천도교.htm)
7. 배민수, 장례시설 건축계획에 관한 연구, 홍익대학
교 건축도시대학원, 1998
8. 김학도, 한국의 전통상제와 성경적 장례의식, 바른
신앙, 1991
9. 김영덕, 장례의식장 건축계획에 관한 연구, 연세대
학교 산업대학원, 1987
10. 윤정환, 종합병원 장례식장의 현황과 건축계획에
관한 연구, 한양대학교 산업대학원, 1996
11. <http://my.netian.com/~00love/etc/dead.html>
12. 편찬위원회, 기독교 대백과사전 (증보5) 제21권,
기독교문사, 1997