

# 농촌문화마을 조성 및 활성화 방안연구(1)

- 김제시 대산마을(현황분석 및 기본구상)을 중심으로 -

최 만 봉

전북대학교 조경학과

## A Study on the Creation and Activation Program of Cultural Rural Village - Focused on the Case in Dae -San Village , Kimje-si, Chonbuk Province -

Choi, Man - Bong

Dep' t of Landscape Architecture, Chonbuk Nat' l University

### ABSTRACT

Now in order to overcome the weakest points of the rural areas of the city of Kimje and, transform them into rural cultural villages which have local governing systems suitable to new localization age and activate this plan, we selected Daesan Village as a model village which had shown a lot of potentials in the basic research and studied it dividing it into the former part and the latter part. We studied Daesan village in the former part focusing on state analysis and basic ideas and in the latter part focusing on master plan and detail planning. We can summarize the conclusion like the followings.

1. Daesan Village located 8 kilometer away from the downtown Kimje and the city of Iksan respectably has comparatively good environment of good sunny place as an open field whose surrounding configuration of the ground consists of farming lands and low hills in front and rear. It has 38 farming households in all.

2. Human environment(인문 환경); the village road whose width is about 4 meters is forming a flow system forking off into three. There is a route bus which operates three times a day even into the inside of the village. The main sources of revenue are vegetables in facilities, fruits and floriculture. Their average revenue is about 10.5 million won.

3. Here in DaeSan Village a legend dealing with Teasan literally meaning a big mountain consist of the village's tradition and you can see the tombs of a very faithful son and Anwi an army general in the age of the

Japanese Invasion of Korea of 1592 to 1598 inside the village.

4. 85 out of the entire population 141 whose age are over 20 showed very positive attitudes in a questionnaire about, making the village a cultural one and its development.

5. The basic of planned ideas is to increase the revenue of the farming household by making the village a professional farming one which has a state-of the-art production facility and agricultural technique. It is to make the village the one where people can enjoy the sense of the rural life and the farmer can enjoy their lives through consumptive and consistant leisure and resting activities.

6. We are planning to make entrance space, life space, rest and sport space, and cultural space considering the characteristics of the village and the demand of the resident. We are also planning to make the entire city of Kimje an information transmitting base in short and long term perspectives.

7. DaeSan Village was planned as a place where tradition and the future exist together. On the basis of this concept we planned future programs for Daesan Village and in the latter part of the study master plans and detail plans will be continued.the regional agricultural condition. The development permissions were only during the period of restricted to use (1979.12~1993.11). We propose that the authority of development permission should be given to the local autonomy government, because the local government has the knowledge of its individual agricultural conditions.

## I. 序論

오늘날의 농촌은 고령화의 진전, 교육의 고도화, 소득의 상승과 자유시간의 증대 등에 기인한 풍부한 생활의식이나 가치관의 다양화 등 사회적 변화가 급속히 진전하게 되어 이러한 변화에 대응할 수 있는 방법을 찾아주지 않으면 안된다.

그러한 의미에서 지역의 개성을 찾아주고 쾌적성을 높여주며 농촌마을의 활성화를 꾀하는 것은 매우 중요한 일에 속하며, 따라서 농촌 문화마을 조성에 대한 인식과 관심이 날로 높아지고 있으며 그에대한 연구도 활발히 이루어지고 있다.

이 재근(1995)은 청원군 영하리마을을 사례로 농촌 문화마을 조성계획과 사업방향에 관하여 연구보고한 바 있으며, 임승빈 외(1995)는 농촌 주거환경의 질적 개선을 위한 농촌마을 재정비 기법을 제시하기 위한 기초적 연구로서, 문화마을(계룡문화마을, 우천문화마

을)과 기존 농촌마을(월암 1리마을, 우항 2리마을)의 비교평가에 관한 연구를 수행한바 있다.

경관이란 문자 그대로 눈에 보이는 거리의 모습이라고 할 수 있으나, 경관의 의미가 그저 건물 전면을 정리하거나 편의시설물 디자인으로 끝나는 것이 아니라, 지역사회에서 일어나는 여러 가지 활동과 시민생활을 반영한 문화적인 향기와 사람들의 지역에 대한 애착심 등 시각적 이외의 영역이 포함된 것으로, 그 범위는 매우 포괄적으로 해석할 수 있다.

따라서 경관정비는 인간이 자연의 토지를 기반으로 만들어 내는 지역문화의 최종 성과물로서 외관상의 미뿐만 아니고 내면적인 지역의 쾌적성과 개성을 창출해 내는 가장 중요한 사업이 될 것임에 틀림없다.

또한 개성 있는 경관정비계획의 목표로서 무엇보다 중요한 것은 지역주민 한사람 한사람의 생활의 질을 향상시키는 일이다. 생활의 풍요로움이란 경제적인 것뿐만 아니라 정신적인 풍요로움까지 포함하고 있음을

의미한다. 특히 김제시의 경우 시, 군 통합의 디딤돌로써 이러한 지역의 활성화를 꾀할 수 있는 개성적이고 매력적인 경관정비방법의 모색이 절실히 필요하다.

따라서 본 연구에서는 현재 김제시의 농촌이 가진 취약점을 최대한 극복하고 새로운 지방화시대에 맞는 경쟁력있는 지역경영체제를 갖추도록 하기위해 김제시 관내 42개 마을에 대한 기초조사 사업을 실시한후 가장 잠재력이 높은 대산마을을 시범마을로 조성하여 독창적인 마을 경관정비를 통하여 마을활성화를 도모하는데 그 목적이 있다.

### II. 연구의 범위 및 방법

본 연구의 공간적인 범위로는 전라북도 김제시 백산면 조종리 대산마을을 대상으로 하며, 시간적 범위는 계획기준년도 1995년, 계획 목표년도 2004년, 내용적 범위는 내용전체를 전후반으로 구분하여 실시하되 본 연구에서는 현황분석과 계획방향설정 및 기본구상까지로 하며, 기본계획 및 부문별 상세 계획은 다음 연구로 구분 수행한다.

구체적으로 현황분석은 마을의 개요, 입지조건, 자연환경 분석, 인문환경 분석, 전통성 분석, 경관 분석, 주민의식 분석 및 마을자체 관련 계획 분석 등으로 하며, 기본구상은 계획의 기본방향으로서 전문 영농마을 조성, 정보 발신기지 유치, 휴가마을 조성,공간 배치구상 및 대산마을 이용 프로그램등이 포함된다.

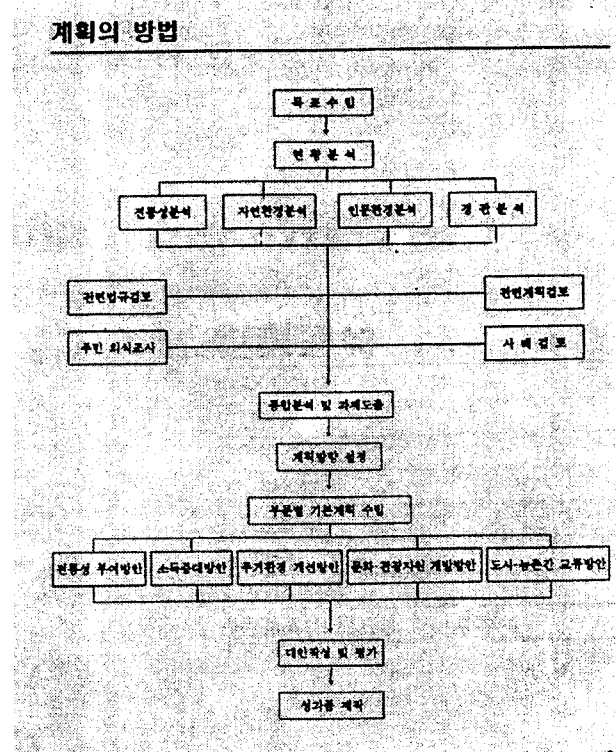


[그림 1] 연구대상지의 위치도

본 연구는 1995년 8월부터 1996년 2월 사이에 수행되었으며, 현황조사를 위해 현장조사(3회), 행정기관

의 방문조사 (3회) 및 관련자료와 문헌등을 통해 이루어졌으며, 주민의식분석은 마을의 전체 농가 (38호)를 대상으로 방문하여 직접기입방식으로 수행하였다.

그리고 계획의 진행방법을 diagram으로 표시하면 다음과 같다.



### III. 대상마을의 현황조사 및 분석

#### 1. 마을의 개요

본 연구의 대상마을은 행정구역상 전라북도 김제시 백산면 조종리 대산마을로서 위치는 국도 제 23호선 (김제시-익산시)에서 6km, 지방도 제 712호선 (김제시-청하면)에서 1.3km 떨어진곳에 위치하며 마을의 제반규모는 표 1과 같다.

<표 1> 대산마을의 규모

인구수(명)		가구수(호)		주택수(동)			토지이용 현황(ha)				
계	남	여	계	농가	비농가	계	본건물	부속사	총면적	경지면적	호당 경지면적
141	65	76	38	38	-	49	38	11	70	50	1.4

### 2. 입지조건

대산마을은 김제시 중심 시가지와 익산시로부터 각각 8km 떨어진 곳에 위치한 마을로서 청하면과 공덕면, 그리고 백산면의 경계를 이루고 있으며, 마을진입은 지방도 제712호선을 통해 가능하며 현재 노폭 8m, 길이 1.3km의 비포장도로가 마을진입로로 이용되고 있다.

주변지형은 주거지와 경작지 앞뒤로 낮은 구릉이 형성되어 있는 평야지로 비교적 양호한 양택의 환경을 이루고 있다.

### 3. 자연환경분석

1) 지형/지세 : 마을 동쪽과 북쪽에 낮은 구릉지(태산 48m)가 마을을 감싸고 있어 주거지역이 이 구릉지를 따라 완만한 경사를 이루며 형성되어 있고, 마을 남쪽 진입로 역시 낮은 구릉지에 위치하고 있어, 경작지가 구릉지 사이의 평탄지에 조성되어 있다.

2) 수 문 : 수량이 풍부한 지하수가 마을 곳곳에 위치하고 있어 향후 이를 이용한 중앙 공급식 급수체계를 계획중에 있으며 주거지가 경사지에 위치하고 있는 까닭에 배수 역시 용이하다.

3) 토양/토질 : 마을 대부분이 경작지로 이용되는 곳으로서 불투수층을 형성하고 있고 주거지는 사질양토로 구성되어 있다.

4) 미기후 : 서남풍(농경지→주거지)이 주풍을 형성하고 있다.

5) 식생 : 소나무, 대나무가 주종을 이루고 있다.

### 4. 인문환경분석

1) 동선 : 지방도 제712호선으로부터 폭8m, 길이 1.3km의 비포장도로가 주거지까지 연결되어 있고 이곳으로부터 폭 약 4m의 마을 안길이 3갈래로 형성되어 있다.

2) 토지이용 : 마을 동쪽과 북쪽 구릉지(태산 48m)는 묘지와 자연보존림(사유지), 구릉지 남쪽은 주거지(마을 진입로를 중심으로 좌우에 형성), 주거지 남쪽은 경작지(비닐하우스, 논, 밭), 그리고 경작지 남쪽은 마을진입로와 과수원이 조성되어 있다.

3) 교통 : 마을 안까지 일일 3차례 노선버스가 운행되고 있다.

4) 기반시설 : 급수는 지하수를 이용하고있으며,배수는 자연 방류 형태를 이루고 있다.

5) 공동시설 : 마을회관, 경로당, 정자, 매점 각1개소

6) 주 소득원 : 시설채소, 과수, 원예 등

7) 생산시설 : 비닐하우스 5ha

8) 생산방식 : 작목반(11가구) 법인화운영, 나머지는 개인영농을 위주로 함

9) 소득정도 : 호당 평균 1,050만원정도

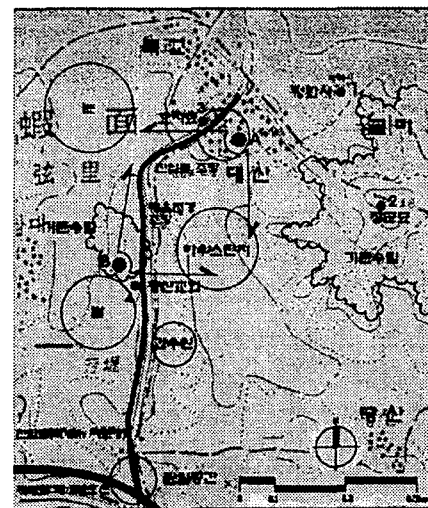
### 5. 전통성분석

1) 연혁 : 1750년 : 라씨, 안씨일가가 정착하면서 마을을 이루었으며, 마을이름을 태피 (太山)로 명명, 1930년 : 대산(垓山)으로 개칭, 1932년 : 정자 건립, 1989년 : 엽연 초 주재사무소 개설, 1995년 : 시설채소단지 조성

2) 전설 : 마을동편에 태산이 있고 산정상에 용샘이라는 못이 있어 이곳에서 용이 승천 하려다가 임산부에 발견되는 바람에 승천하지 못하고 꼬리를 끌고 지나간 곳이 들이 되었다는 전설이 있다.

경작지 앞쪽 구릉지의 모양이 9마리의 용(뱀)과 하나의 여의주(개구리)의 형상을 하고 있고 태산의 모양이 한 마리의 학이 비상하는 상을 하고 있다 해서 구룡일주(구사일와)의 형상이라 한다.

3) 문화재 : 안 위 장군묘와 효자묘가 있다.



<범례>

- A: 진입로 조망지점
- B: 마을전경 조망지점
- 1: 평화사(平和寺)
- 2: 장군묘
- 3: 효자 묘
- 4: 청산교회

<그림 2> 종합 분석도

## 6. 경관분석

- 1) 주요 조망지점 : 마을진입로, 마을내부, 태산
- 2) 주요 조망대상 : 태산, 흑색기와집, 비닐하우스
- 3) 마을의 주요특징 : 특별한 자연환경요소나 전통·문화적 요소, 관광요소 등 개성있는 마을 상징요소는 없으나 1995년 시설채소단지로서 조성된 영농중심 마을이며, 평야지대에 위치한 마을로서 마을 배후(북동쪽)에 낮은구릉(태산 48m)이 소재해 있고 주거지가 구릉지 사면에 조성되어 있어 비교적 양택에 배수가 양호한 주거환경을 나타내고 있다.

토질과 수질이 좋고 풍부해 다양한 원예작물 생산이 유리하며, 법인화된 작목반 활동이 매우 왕성하고 작목반장이 김제시 전체의 작목반 회장을 역임하고 있어 이를 중심으로 주민들간의 강한 결속감이 형성되고 있으며, 아울러 작목반을 중심으로 자체적인 마을 활성화 방안이 추진되고 있다.

마을 진입공간으로부터 마을 중심까지 약 1.3km에 달하는 진입로를 따라 마을전경과 시설채소단지(하우스단지)가 파노라믹한 경관으로 조망되며, 주거지 입구에 위치한 흑색기와 집과 비닐하우스 등이 초점경관을 형성하고 있으나 집단화된 비닐하우스는 관리소홀시 매우 불량한 경관을 형성케한다.

태산을 소재로한 전설(구사일와, 구룡일주, 용샘)이 마을의 전통성을 나타내고 있으며, 임진왜란시 육군장수였던 「안 위」장군묘와 효자묘가 마을내부에 위치한다.

## 7. 주민의식분석

전체주민 141명중 20세이상의 성인(86명)을 대상으로, 마을의 개발유형, 마을의 상징요소, 주요 소득원개발 및 생산시설, 주거환경시설, 오락·관광, 운동시설, 마을행사, 도시-농촌간 교류확대등의 내용으로 실시한 설문조사에서 90%이상이 사업에 적극 찬성하고 있으며, 가장 시급한 과제로는 마을진입로 포장과 버스노선의 증설을 요구하는 것으로 나타났다. 또한 시설원예단지 마을로서 좋은 수질과 토질을 살려 질 좋은 유기농산물을 생산하기 위해 공동퇴비장과 공동육묘장, 그리고 주재영농사를 배치, 시범포를 운영함으로써 영농기술을 향상시켜 전문 영농마을로 육성하고자 한다.

## 8. 관련계획(마을자체 추진계획)

대상마을의 자체 추진계획으로는 급수시설 설치계획, 공동집하장, 저온창고 설치계획, 마을안길 포장계획, 오폐수처리장 조성계획, 마을문고 설치계획등을 들 수 있으며 이들은 기본구상에서 반영토록 노력한다.

### [마을 경관 현황사진]



<사진 1> 마을진입부 인지가 약하고 특징이 부각되지 않고 있다.



<사진 2> 마을회관 시설이 매우 낙후되어 거의 상용되지 않고 있다.



<사진 3> 주택사태 공동화 현상에 따라 폐육들이 그대로 방치되고 있다.



<사진 4> 다목적광장·종합복지관 계획지 현재 작목반에서 공동집하장을 조성하고 있으며 마을 진입로변에 입지하고 있어 주민들의 접근이 용이하다.



<사진 5> 마을전경 좌측 마을진입로 앞에 위치해 있는 흑색기와집이 주거지 전체의 인상적인 특징을 좌우하고 있으며 전면에 조성된 하우스단지는 관리소홀로 인한 불량한 경관을 형성할 수도 있다.

## IV. 기본구상

### 1. 계획의 기본방향

#### 1) 전문 영농마을 조성

대상마을은 1995년 시설채소단지로서 선정된 마을로서 특별한 관광·문화적 요소는 없으나 작목반 활동이 매우 왕성하고 이를 법인화하여 자체적인 유통구조체제를 구상하고 있으므로 풍부한 수량과 비옥한 토질을 이용하여 최첨단 생산시설과 전문적인 영농기술을 겸비한 전문 영농마을로 조성하여 농가소득을 증진토록 한다.

#### 2) 정보발신기지 유치

사회의 복잡화, 다양화 및 국제화가 진전됨에 따라

국가의 중추 관리기능 및 정보력이 수도권에 집중되고 있다. 따라서 지역간 불균형을 해소하고 도시기능의 재정비 및 균형 있는 지역개발을 도모하기 위해 지역 정보화의 필요성이 증대되고 있다.

지역정보화는 중앙과 지방의 정보이용 기술 즉 소프트웨어의 공급력 격차를 시정하는 것으로서 그 목적은 지역간의 경제격차의 해소에 있다. 그렇게 되면 지역정보화에 의해 누구라도 편리한 때에 즉시 필요한 정보를 입수, 교환할 수 있게 되어 오지의 지역에서도 중앙과의 정보격차를 의식하지 않고 각종의 활동에 종사할 수 있게 된다.

이처럼 지역정보화는 지역의 전통산업의 쇠퇴나 산업구조의 변화에 유효하게 대처할 수 있게 되어 지역의 발전을 도모할 수 있게 된다.

지역정보화는 지역사회의 생활이나 문화방식에 대해서 커다란 영향을 주게 되어 지역을 활성화시킬 것으로 기대된다. 이렇게 되면, 지역정보화는 지역의 개성이나 독자성, 즉 지역 아이덴티티를 새로이 형성하는데 기여할 것이다.

또한, 지역정보화는 중앙과의 정보격차를 단순히 시정할 뿐만 아니라, 지방으로부터 정보가 중앙으로 유입되는 '지역발신 정보의 생산' 이라는 적극적 기능을 담당하게 된다.

이러한 과정을 거쳐서 지역사회는 시민의 자주적인 의사와 노력에 의해서 만들어진 자주적인 지역사회가 출현하여 정보사회를 구성하는 가장 기본적인 사회단위가 될 것이며, 자주적인 지역사회는 정보통신 네트워크에 의해 능동적으로 연결된 정보공간을 가지게 될 것이다. 그리고 각각의 지역사회는 독립성을 갖는 동시에 상호 보완적으로 연결되어서 그 국가의 중요한 정책은 시민의 직접참여에 의해서 결정되고 자주적인 자기 규제에 의해서 질서가 유지될 것이다.

따라서 산업사회가 고도화되고 정보화 사회로의 전환과정에서 나타나는 제반문제를 해결하기 위한 새로운 수단으로서 추진되는 지역정보화는 해당 지역의 특성에 맞는 정보시스템을 구축하고 사회경제적인 다른 변화(국제화, 도시화, 가치관의 다양화 등)를 충분히 고려하여 상호 유기적으로 추진되어야 할 것이다.

한편, 이러한 시대적 요청에 따라 멀지않은 장래에 각 지방단체별로 조성될 지역정보 관리센터, 일명 정보발신기지를 대산마을의 활성화를 위해 마을 배후에 유치함으로써 점차 공동화되어가고 있는 농촌마을에

새로운 활력을 부여하고 아울러 이를 계기로 새로운 농촌 환경조성과 라이프 스타일의 변화를 도모하고자 한다.

### 3) 휴가마을 조성

지금까지 우리 나라는 서울을 중심으로 한 수도권에 많은 사람과 자금, 정보, 물자 등이 집중되어 수도권기능이 크게 떨어지고 있는 것이 사실이다.

서울을 벗어나려는 사람들이 서서히 늘고 있는 것은 보다 나은 인간다운 삶에 대한 가치기준이 바뀌어 가고 있음을 나타내고 있는 것이다.

이러한 시대적 흐름은 지방자치시대를 맞아 지역의 진흥에 박차를 가하고 있는 지방 자치단체에 새로운 활력소가 되기에 충분한 일이다. 그러나 이러한 호재도 홍시 떨어지기를 기다리듯 앉아만 있다면 아무런 소용이 없다.

서울에서 벗어나려는 사람들을 유인해 지역의 활성화를 도모하기 위해서는 서울에 못지않은 문화적인 환경을 조성하고 이들이 충분히 일하고 인간다운 삶을 영위할 수 있는 여건을 만들어 주는 것이 필요하다. 이는 지역의 개성을 살려내고 이러한 특성이 많은 사람들에게 매력으로 다가서도록 해야 하는 것이 관건이 되기 때문이다.

인구의 도시집중이 한계에 이르고 도시생활에 적응하지 못한 사람들과 농촌의 매력을 잊지 못한 사람들과 농촌의 매력을 잊지 못한 사람들이 농촌으로 돌아가려는 「U턴」 「J턴」 현상이 우리 나라에서도 서서히 나타나고 있다. 하지만 돌아오는 농촌이라 하더라도 농촌에서의 무작정 정착이나, 아무나 돌아오는 농촌이 되어서는 결코 발전된 농촌이 될 수 없다. 즉 농촌이 공동화된다고 해서 무작정 인구의 유입을 유도하기 보다는 농촌에서 일할 수 있는 인력으로의 인구구조의 개편이 바람직한 실정이다.

그렇기 위해서는 지금 농촌에서 자라고 있는 젊은 세대들이 농촌을 떠나지 않아야 하며, 도시에서 돌아오는 사람들은 보다 신중을 기하면서 농촌인력으로 정착되는 시험을 거쳐야 한다.

이러한 필요한 단계로서 도시민들이 선택해야 하는 새로운 시도가 바로 반 정주형 주거공간으로서의 농촌휴양공간이며 농촌휴가 운동이다. 즉 그간의 소비적이고 일률적인 휴가, 여가활동에서 벗어나 농촌의 향수를 만끽하고 아울러 생산적인 노동을 통해 우리의

뿌리를 찾고 고향과 우리의 땅을 사랑하는 인간성과 주체성을 회복하자는 것이 바로 농촌휴가 운동의 실체인 것이다.

특히 이러한 운동은 도시민의 생활패턴이 주 5일제 근무 등 점점 더 여가시간을 증대시키는 방향으로 변해가고 있다는 것과 관련하여 빠른 시일 내에 정착되리라 생각되며 대신 마을 역시 이러한 도시민들의 자연, 농촌에 대한 희귀욕구를 수용하기 위한 휴가마을 조성을 마을 활성화의 한 방안으로 설정토록 한다.

## 2. 공간배치구상

마을의 특징, 주민들의 요구도, 계획의 기본방향을 고려하여 다음과 같은 공간을 도입한다. 공간은 크게 진입공간, 생산공간, 생활공간, 휴식 및 운동공간, 문화공간으로 구분되며 아울러 중·장기적으로는 마을 배후에 김제시 전체를 대상으로 한 정보 발신기지를 유치토록 한다.

〈표 2〉 대산마을의 공간배치 구상

공간명칭	도입공간
설레임의 장	진입공간, 진입로
생산의 장	자동화 하우스단지, 공동육묘장, 시범포, 공동퇴비장
생활의 장	주거지역, 집수정, 오수처리장, 쓰레기처리장
즐김의 장	농산물전시장, 다목적광장, 전망대, 천체관측소, 운동공간
전통의 장	효자묘, 장군묘
기대의 장	정보발신기지

마을 전체를 설레임의 장, 생산의 장, 생활의 장, 즐김의 장, 전통의 장, 기대의 장 등 6부분의 개성적인 공간 구성 (표2)을 기본으로 하여 그림 3과 같이 계획한다.

## 3. 계획지표선정

### 1) 계획세대수/인구

현재 마을의 규모는 가구수가 50가구, 인구수가 205명이나 계획이 완료되는 2004년을 기준으로 하였을 때 외지로부터 인구유입 등을 고려하여 80가구에 300명을 계획세대수 및 인구로 설정

구분	차선수	차선폭(M)	길이개(M)	근거
리도	1개이상	4.0	0.75	농어촌도로의 구조·시설에 관한 규칙(내무부령 제573호)
농도	-	3.0	0.5	

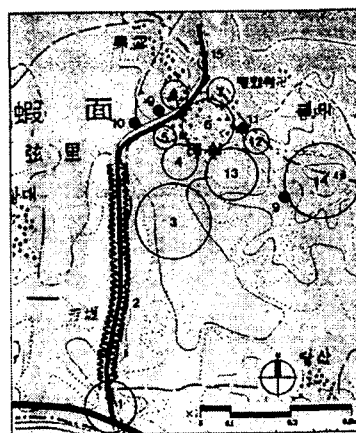
●도로

구분	산정기준	근거
마을회관	3.0㎡/세대	주택건설촉진법
공동광장	3.0㎡/명	
공동창고	2.0㎡/세대	
어린이놀이터	2.0㎡/세대	

●공동시설

구분	산정기준	설치대상지의 시설률	근거
근로생활시설	시설면적300㎡당 1대	상업지역의 경우 면적 20㎡미만인 시설률, 상업지역 외의 지역의 경우는 면적 500㎡미만인 시설률	주차장법
단독주택	건축면적 300㎡ 이하는 1대, 건축면적 300㎡를 초과하는 경우에는 기본 1대에 300㎡를 초과하는 200㎡당 1대를 더한 대수	면적 200㎡ 미만인 건축물	
공동주택	건축면적150㎡당 1대	면적 150㎡ 미만인 건축물	

●주차장



〈범례〉

- 1: 진입공간 조성
- 2: 유실수진입로 조성
- 3: 자동화 하우스단지 확장
- 4: 농사체험 텃밭 분양
- 5: 농산물전시장 조성
- 6: 기존 주거지 정비
- 7: 집수정,전망대,천체관측소, 운동공간(반딧불광장) 조성
- 8: 다목적 광장, 종합복지관 조성
- 9: 문화재 주변 정비
- 10: 오수처리장 설치
- 11: 쓰레기처리장 설치
- 12: 공동퇴비장 조성
- 13: 공동육묘장, 시범포 조성
- 14: 정보발신기지 유치

〈그림 3〉 마을전체 공간배치 구상도

## V. 대산 마을 이용 예상 프로그램

대산 마을은 「전통과 미래가 공존하는 마을」로 계획

되었다. 대산 마을의 경관 정비 계획이 완성되면 대산 마을에서는 최첨단시설의 전문영농마을로서의 이미지와 전라북도를 커버하는 CATV, 인터넷등 정보발신기지 마을로 육성하게 된다.

대산 마을은 용이 꼬리를 끌고 지나간 흔적이 들판이 되었다는 전설이 있는 동네로 물이 풍부하고 적당한 구릉과 풍요로운 들판이 전개된 아담한 마을이다. 금번 경관계획을 계기로 살고 있는 집들을 새롭게 단장하고 무엇보다도 도시민들이 농촌 체험을 할 수 있는 각종 즐길 거리와 먹거리, 농산물을 갖추어 도시민들이 도시에서 싸인 스트레스를 풀고 풍요로운 우리 농촌을 체험하고 각종 첨단 영농지식을 얻을 수 있도록 농사체험 행사를 마련해 놓고 무엇보다 깨끗한 숙박시설을 준비해 놓고 있다. 이는 친·인척 또는 영농연구가, 휴가를 농촌에서 보내고 싶은 도시민들을 대상으로 준비하는 것이다.

특히 대산 마을은 전문 영농 마을로서의 각종 자료와 지역정보화의 모델 마을로 육성하여 본 대산 마을을 거점으로 전세계의 자료를 화면으로 열람할 수 있는 인터넷, 문화생활을 향유할 수 있는 CATV시설, 전자오락시설, 컴퓨터통신 등을 갖추고 필요한 자료는 정보 회원에게 일정한 회비를 받고 제공하게 된다.

전주 권을 중심으로 도시민들은 대산 마을 입구에 있는 검은 기사의 버스 쉼터에 있는 각종 마을 안내도와 지역행사, 최첨단 정보 시설에 대한 안내 팸프렛을 입수하여 통나무를 잘라 만든 독특한 마을 입구를 문주를 지나 마을을 들어서면 마을 입구에서부터 풍성하게 늘어선 사과, 배 등의 유실수 터널을 지나면서 전통적인 한옥 검은 기와의 마을이 한눈에 조망된다.

언덕위에는 이 마을의 상징물인 집수정이 눈에 들어온다.

넓은 들판에는 마을의 소득원이 되는 비닐하우스가 넓게 펼쳐져 있다.

모든 편의 시설물은 전통 한옥 형태 이미지와 부합되는 검은 기와, 창호, 나무 등을 모티브로 했으므로 전통미와 현대적 감각을 겸비한 것으로서 우리 나라 특유의 고풍스러운 분위기와 동시에 최첨단 과학영농, 전세계의 자료를 한눈에 받아 볼 수 있는 최첨단 정보 시스템에 대한 설레임으로 가득 차게 된다.

“전통과 미래가 공존하는 마을”답게 대산 마을은 우리의 농촌을 전원적 농촌답게 살려 나가면서 문화생활을 만끽할 수 있는 최첨단 정보로 가득 차게 하여

무공해의 이상적인 마을로 소득을 향상시킬 수 있게 되며 휴가마을 조성으로, 외지로 나갔던 젊은이들이 돌아오는 마을로 육성되는 것이다.

마을에 들어서면 다목적 광장이 있는데 8~20대가 주차를 할 수 있도록 되어 있으며 주차량이 많지 않을 경우에는 농산물 집하장, 운동·휴식공간 등으로 이용할 수 있도록 가변형으로 설계한 것이다. 우선 복지관에 들어서면 영농정보 관리센타가 있어 선진국의 모든 영농자료를 볼 수 있다. 또한 각종 농산물 및 영농방법을 소개하는 전시장을 돌아보고, 독서실, 최첨단 건강 체크실, CATV 수신실 등이 회원들을 맞이 할 수 있도록 하고 있다.

생산의 장에 마련된 체험의 장에서는 실제 회원들에게 분양된 텃밭에서 실제 농사체험을 하며 대산마을의 각종 수확 농산물, 재배 기술 공법등을 교육받을 수 있고 자료 공급을 받을 수 있다.

산책로에는 온실을 통과하도록 하면서 온실에는 각종 실험 과일 화훼류, 잔디류 등 실험작물을 사시사철 대할 수 있도록 준비되고 있으므로 매우 실제적인 영농기법을 체득할 수 있게 된다.

잘 가꾸어진 장군묘, 효자묘에서 조상들의 충효사상을 배우고 낮으막한 언덕을 오르면 반딧불 공원이 나타난다.

반딧불 공원은 농민이나 농사체험을 하는 분들이나 일시 방문자들이 집수정(마을에 수도 공급을 위한 집수정과 전망대, 망원경 설치) 주위에 시설한 운동공원으로서 아침 저녁으로 약수를 마시고 운동기구들을 이용하며 맨발바닥으로 여러 가지 자연재질로 구성된 바닥 포장을 밟으면서 자연의 신선함을 촉감으로 만끽할 수 있도록 한다.

각종 운동기구를 이용, 운동도 하고 나선형으로 3~4층 높이로 된 전망대 계단을 따라 올라가면 한눈에 흑기와의 이루어진 독특한 분위기로 정돈된 마을 전체를 조망하면서 광활한 김제 평야의 경관을 맛볼 수 있다.

밤이 되면 도시에서는 볼 수 없는 맑은 하늘의 별자리를 천체 망원경을 통하여 관찰할 수 있다. 또한 언덕에서 연날리기 대회나 기타 전통적인 놀이를 하면서 신선한 공기를 즐길 수 있다.

다목적 광장에는 「사물놀이」공연, 「연극공연」등을 유치하며 시설이용을 극대화하도록 한다. 다목적 광장에 설치된 정자는 마을 주민들간의 대화의 장소로 활



용되는데 그곳에는 미래의 어린이(100년 뒤)들에게 보내는 꿈 향아리를 시설한다.

마을에서는 이러한 아이디어를 가지고 전주 권 전체에 홍보활동을 겸하여 대대적인 꿈 향아리 매설 행사를 하기 위하여 각 초등학교에 공문을 발송, 꿈 향아리에 물어 들 미래 어린이들에게 보내는 편지를 쓰도록 하여 좋은 편지를 뽑아 시상하고 기일을 정하여 많은 지역인사를 초청한 자리에서 하나 하나를 읽는 행사를 한다. 영구 보존을 위해 도자기 처리하여 구운 다음 향아리에 넣어 매설하는데 이러한 때 「현재의 생활상」을 나타내는 비디오 자료 또는 현재 주민들이 입는 의상, 모자, 장신구, 장난감, 농기구 등을 함께 매설해 두는 것도 좋을 것이다.

문화행사를 겸하여 축제 분위기를 연출하도록 하여 마을의 이미지를 드높인다.

정보 발신기지 설치는 전라북도 또는 김제시 전체적인 차원에서 매우 중요한 사업이 될 것이며 향후의 김제시 발전이 획기적으로 전환되는 계기가 될 것이다. 주민들은 정보발신기지를 유치하기 위하여 최대한의 노력과 역할을 담당하도록 하여 마을 발전에 기여하도록 한다. 또한 대산 마을은 현재 전형적인 농촌마을이라는 점 외에는 아무 특성이 없으나 주민 자체의 의욕은 대단한 수준으로 「정보발신기지」의 설치 환경은 매우 고무적인 마을 특성화(Identity)계획이 될 것이며 지역 주민에게 자부심 부여의 큰 계기가 될 것으로 본다.

현재 마을의 규모는 가구수가 50가구, 인구수가 205명이나 계획이 완료되는 2004년을 기준으로 하였을 때 외지로부터 인구유입 등을 고려하여 80가구에 300명을 계획세대수 및 인구로 설정한다.

## VI. 결론 및 요약

현재 김제시의 농촌이 가진 취약점을 최대한 극복하고 새로운 지방화 시대에 맞는 경쟁력있는 지역경제체를 갖춘 농촌문화마을로 조성하여 그의 활성화를 도모할 목적으로 기초조사에서 가장 잠재력이 높게 나타난 대산 마을을 시범마을로 선정하여 전 후편으로 구분 연구하되 전편은 현황분석과 기본구상을 중심으로 후편은 기본계획 및 상세 계획을 중심으로 구분 수행하였던 바 그 결과를 요약하면 다음과 같다.

1. 대산 마을은 김제시 중심시가지와 익산시로부터 각각 8km 떨어진 곳으로서 주변 지형은 주거지와 경작지 앞뒤로 낮은 구릉이 형성되어 있는 평야지로 비교적 양호한 양택의 환경을 이루고 있으며, 전체 가구수 38호가 모두 농가로 구성되어 있다.

2. 인문환경은 폭 약 4m의 마을 안 길이 세 갈래로 동선체계를 이루고 있으며, 마을 안까지 일일3회 노선 버스가 운행된다. 주 소득 원은 시설채소와 과수, 원예 등으로 비닐하우스 5ha 정도를 작목반을 구성 운영하고 있으며, 소득 정도는 호당 평균 1,050만원 정도이다.

3. 태산(太山)을 소재로 한 전설이 마을의 전통성을 나타내고 있으며, 임진왜란 시 육군장수였던 「안위」장군 묘와 효자 묘가 마을내부에 위치한다.

4. 전체주민 141명중 20세 이상의 성인 85명을 대상으로 문화마을 조성과 관련한 마을의 개발에 대한 설문조사에서 90%이상이 사업에 찬성하는 적극성을 보였다.

5. 계획구상의 기본방향은 최첨단 생산시설과 전문적인 영농기술을 겸비한 전문영농마을로 조성하여 농가소득을 증진토록 한다.

소비적이고 일률적인 휴가·여가 활동에서 벗어나 농촌의 향수를 만끽하고 휴양하며 아울러 생산적인 노동을 통해 우리의 뿌리를 찾을 수 있는 농촌 휴가마을을 조성한다.

6. 마을의 특징, 주민들의 요구도, 계획의 기본방향을 고려하여, 공간을 진입공간, 생산공간, 생활공간, 휴식 및 운동공간, 문화공간 등으로 구분·적절히 배치하며, 아울러 중·장기적으로는 마을 배후에 김제시 전체를 대상으로 한 정보발신 기지를 유치토록 한다.

7. 대산 마을은 「전통과 미래가 공존하는 마을」로 계획되었으며, 이를 통하여 전개될 수 있는 대산 마을 이용 예상 프로그램을 구상하였으며, 후편으로 기본계획과 상세계획에 관한 연구가 이어질 계획이다.

## 參 考 文 獻

1. 임승빈 외 4인, (1998) 농촌문화마을 주거환경 개선을 위한 공간계획 방향 연구 -- 경기도 양평군 광탄리 용문지구 문화마을 계획을 중심으로 --, 농촌계획, 7: 22-31
2. 임상봉, (1997) 농어촌 지역 개발의 종합적 접근을 위한 정책과제, 농촌계획, 6:90-101
3. 농어촌 진흥공사 (1997) 문화마을 조성사업 종합평가.
4. 이재근 (1995) 농촌 문화마을 조성계획과 사업방향에 관한 고찰, 농촌계획, 1(1) 75- 87
5. 임승빈, 조순제, 박창석 (1995) 취락구조 개선마을(신촌형)의 주민의식 및 공간구조 분석에 관한 연구, 한국농촌계획학회지 1(2):53-66
6. 임승빈, 조순제, 박창석(1996) 농촌마을계획·정비를 위한 농촌마을 모델의 형성에 관한 연구, 한국농촌계획학회지 2(2): 57-66
7. 서울특별시(1992) 전통문화동네 조성 기본계획수립 p.91-98
8. 윤원근, 이상문(1998) 농촌 생활환경정비 대상 시설 항목의 선정: 정책적 대안, 한국농촌계획학회지 8: 8-19
9. 이관희(1998) 경상북도의 문화마을에 대한 문제점 및 개선방향- 어모지구와 무을지구를 中心으로-, 한국조경학회지 26(3): 45-47