

원 저

세명대학교 부속한방병원 야간진료실 내원환자의 실태분석

민웅기, 남창규
세명대학교 한의학과대학

Abstract

Survey on the Actual Conditions of Patients in Semyung University Attached Oriental Medical Hospital Night Clinic.

Woong-Ki Min, Chang-Gyu Nam

Dept. of Circulatory Internal Medicine, College of Oriental Medicine, Semyung University, Jecheon, Korea.

This study on the visits of the oriental medical night clinic of patients, was made to be used as reference data by examining and analyzing statistically the many actual conditions of patients who had been visited in Semyung University Attached Oriental Medical Hospital during the period from April, 1998 to March, 1999. The purpose of this survey was to understand the characteristics of patients, to evaluate the roles of Night Clinic of oriental medical hospital, and contribute to the systemic and efficient management of night clinic service.

The results obtained were as follows :

1. Distribution of sex : male 53% (421 cases), female 47% (379 cases)
2. The age distribution of patients showed the highest in under ten, followed by the thirties and fifties, forties and twenties in order.
3. The monthly distribution of patients showed the highest in October 1998, followed by May 1998 and February 1999 in order.
4. The daily distribution of patients showed the highest in Sunday, followed by Saturday, Monday, Friday and Tuesday in order.
5. The regional distribution revealed the highest in Jecheon with 76% of all patients, followed by Danyang in order.
6. The distribution of arrival time showed the highest in 7:00 pm~0:00 am (27%), followed by 5:30 pm~7:00 pm (23%) in order.
7. The admission rate in patients was 17%. Among them direct visiting rate was 85%. Circulatory systemic disease was the highest.
8. The highest incidences by disease were of motor system with 48% (394cases), followed by diseases in circulatory system with 19% (148cases). The majority of the patients 67% was connected with two diseases.
9. The chief complaint of pediatric diseases was febrile seizure with 64% (32cases), digestive disease was abdominal pain with 44% (90cases), circulatory diseases was motor disturbance with 43% (83cases), motor system disease was leg pain with 37% (119cases), respiratory disease was fever with 46% (41cases).
10. In the treatment method, a major portion of treatment methods was acupuncture treatment with 32% (373cases), followed by acupuncture & herbal medicine treatment with 23% (275cases). The most commonly used herbal medicines were Hangsapyunguisan(16%) and Ojeoksan(14%). (*J Korean Oriental Med 2000;20(4):50-61*)

Keywords : oriental medicine hospital of Semyung University, night clinic,

· 접수 : 2000년 2월 11일 · 수정 : 3월 23일 · 채택 : 3월 27일
· 교신저자 : 남창규, 세명대학교 한의학과 심계내과학교실
(T. 0443-649-1815)
E-mail : doctor@venus.semyung.ac.kr

緒 論

생활수준의 향상과 정보매체의 발달로 일반국민들

의 건강에 대한 관심과 의료에 대한 수요가 높아짐에 따라 의료서비스의 질적인 향상이 요구되고 있다.

특히 우리나라는 한·양방 의료이원화라는 특수한 의료체계속에서 각각의 고유한 의료영역과 치료의 特長을 갖고 발전하고 있다.

한방병원에서 운영하는 야간진료실은 정상진료가 이루어지지 못하는 야간과 주말에 내원하는 환자들을 모두 관리하는 곳으로서 한방병원의 중요한 업무 중 하나라고 볼 수 있다. 특히 야간진료실은 입원을 위한 경유지나, 응급질환의 치료뿐만 아니라 한방에 대한 선호도가 높은 사람들이 방문하는 곳으로서 외래진료실의 연장으로서 하나의 독립된 진료과로서의 역할도 담당하고 있는 실정이다.

한방병원 이용환자에 대한 연구로는 외래환자¹⁾, 입원환자²⁻¹⁰⁾, 중환자실¹¹⁾과 한·양방 협진^{10,12,13)}에 대한 보고는 많으나 야간진료실에 대한 실태조사 및 연구자료는 거의 전무한 실정이다.

본 세명대학교 부속한방병원은 1996년 5월 충북 제천시 신월동에 개원한 이래 충북 북부 및 강원 남부지역의 한방의료를 담당하고 있으며 타 한방병원과 마찬가지로 야간진료실을 운영하고 있다.

이에 저자는 본원의 야간진료실에 내원한 환자 및 질환들의 특성과 진료내용 등의 운영실태를 파악하여 한방의료의 질적인 서비스향상과 야간진료실의 효율적인 운영방법과 내원환자들에 대한 적절한 치료대책 및 한방의료연구의 기초자료를 마련하기 위하여 1998년 4월 1일부터 1999년 3월 31일까지 본원 야간진료실에 내원한 1,012건에서 중복된 건수 및 통계기록이 미비한 진료기록부를 제외한 800명의 성별·연령별·월별·요일별·지역별 분포, 내원시간, 초진·재진 비율, 입원여부, 각 질환별 분포 및 주증상, 치료내용, 제약약 사용빈도 등 총 12개항의 통계분석을 통해 다음과 같은 결과를 얻었기에 보고하는 바이다.

觀察對象 및 方法

1. 대상

1998년 4월 1일부터 1999년 3월 31일까지 충북 제

천시 세명대학교 부속한방병원 야간진료실에 내원한 환자 800명을 대상으로 관찰을 하였다. 실제적인 내원건수는 1,012건으로 여기서 중복된 건수 및 통계기록이 미비한 진료기록부 212건은 통계의 정확성을 기하기 위하여 대상에서 제외하였다.

2. 방법

야간진료실을 이용한 환자의 성별·연령별·월별·요일별·지역별 분포, 내원시간, 초진·재진 비율, 입원여부, 각 질환별 분포 및 주증상, 치료내용, 제약약 사용빈도 등 총 12개항을 조사하였다. 상세한 내용은 다음과 같다.

1) 질병의 분류는 한국표준질병사인분류(한의)¹⁴⁾에 의거하여 크게 心系疾患, 運動器疾患, 脾系疾患 및 婦人科疾患, 小兒科疾患, 肺系疾患, 其他疾患으로 분류하였다(其他疾患이라고 함은 腎系疾患, 眼耳鼻咽喉科疾患, 神經精神科疾患과 이상의 질환범주를 벗어나는 모든 질환을 포함한다). 편의상 心系疾患을 循環器系疾患으로, 肝系·脾系疾患을 消化器系疾患으로, 肺系疾患을 呼吸器系疾患으로 구분하여 분류하였다.

2) 연령별 분류는 10대 이하(1~10세), 10대(11~20세), 20대(21~30세), 30대(31~40세), 40대(41~50세), 50대(51~60세), 60대(61~70세), 70대 이상(71세 이상) 등 10세를 기준으로 분류하였다.

3) 지역별 분포는 충청북도의 시와 군 및 기타지역으로 분류하였다.

4) 내원시간별 분류는 크게 평일의 야간진료시간(5:30 pm~익일 8:30 am)과 이때를 제외한 토요일 12:30 pm~5:30 am, 일요일 9:00 am~5:30 pm으로 구분하였고, 평일 야간진료시간은 5:30 pm~7:00 pm, 7:00 pm~0:00 am, 0:00 am~3:00 am, 3:00 am~8:30 am 네가지로 분류하였다.

5) 질환별 주증상은 환자의 주된 진단명에 속하는 증상을 복수로 처리하였다.

結果

1. 성별

야간진료실에 내원한 환자 800명의 성비는 남자

53%(421명), 여자 47%(379명)로 남자가 여자보다 6% 정도 많았다.

2. 연령별

연령별로는 10대 이하가 18%(145명)로 가장 많은 부분을 차지하였고, 다음으로 30대 14%(114명), 50대 14%(111명), 40대 13%(100명), 20대 13%(99명), 60대 12%(95명), 70대 이상 9%(69명)의 순으로 나타났다.

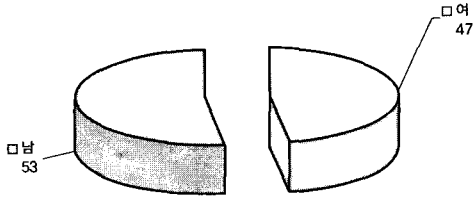


Fig. 1. The distribution of patients by sex.

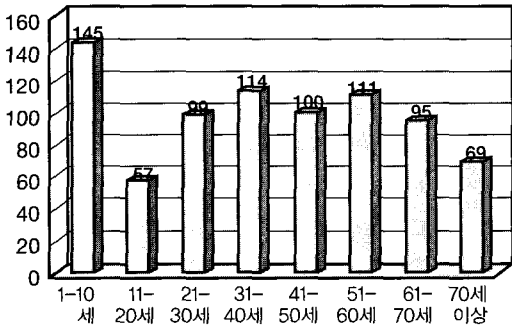


Fig. 2. The distribution of patients by age group.

Table 1. The Distribution of Patients by Age Group

나이(歲)	患者數(名)	比率(%)
1~10	145	18
11~20	67	7
21~30	99	13
31~40	114	14
41~50	100	13
51~60	111	14
61~70	95	12
71세 이상	69	9
計	800	100

3. 월별

98년 10월이 12%(98명)로 가장 많이 내원하였고, 98년 5월 11%(91명), 99년 2월 11%(84명), 98년 4월 9%(71명), 98년 6월 9%(68명), 99년 3월 8%(67명), 98년 8월 8%(61명), 98년 7월 7%(59명), 98년 12월 7%(53명), 98년 9월 · 99년 1월이 6%(50명), 98년 11월 6%(48명)의 순으로 나타났다.

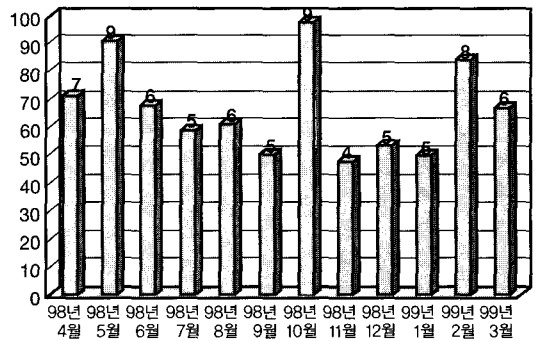


Fig. 3. The distribution of patients by month.

Table 2. The Distribution of Patients by Month

月	患者數(名)	比率(%)
98. 4	71	9
5	91	11
6	68	9
7	59	7
8	61	8
9	50	6
10	98	12
11	48	6
12	53	7
99. 1	50	6
2	84	11
3	67	8
計	800	100

4. 요일별

일요일이 35%(280명)로 제일 많았고, 다음으로 토요일 21%(171명), 월요일 11%(89명), 금요일 10%(79명) · 화요일 10%(78명)의 순으로 나타났다.

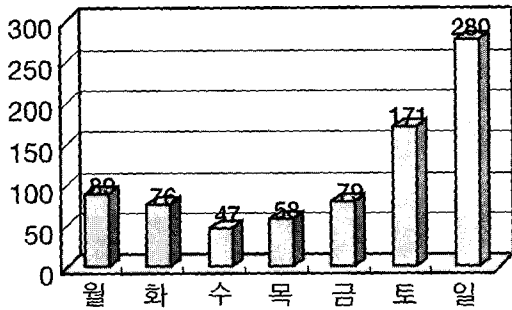


Fig. 4. The distribution of patients by a day of week.

Table 3. The Distribution of Patients by a Day of Week

曜日	患者數(名)	比率(%)
月	89	11
火	76	10
水	47	6
木	58	7
金	79	10
土	171	21
日	280	35
計	800	100

5. 지역별

제천에 거주하면서 야간진료실을 이용한 환자의 수가 76%(605명)로 가장 많았고, 단양 8%(66명), 영월 7%(56명)의 순으로 나타났다.

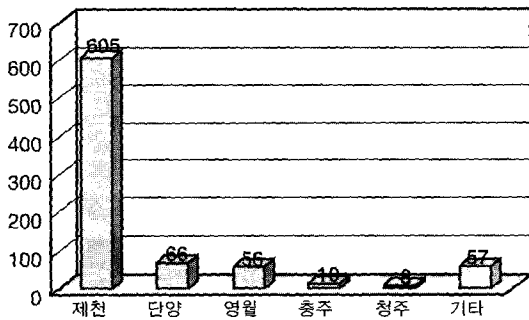


Fig. 5. The Regional Distribution of Patients.

Table 4. The Regional Distribution of Patients

地域	患者數(名)	比率(%)
제천	605	76
단양	66	8
영월	56	7
충주	10	1
청주	6	1
기타	57	7
計	800	100

6. 내원시간

당직시간인 5:30 pm부터 익일 8:30 am까지에서 7:00 pm~0:00 am이 27%(219명)로 가장 많았고, 5:30 pm~7:00 pm 23%(185명), 0:00 am~3:00 am 9%(71명), 3:00 am~8:30 am 7%(56명)로 나타났으며, 토·일요일에서 평일 당직시간 이외에 12:30 pm~5:30 pm(토요일), 8:30 am~5:30 pm(일요일)에 내원한 환자는 34%(269명)로 나타났다.

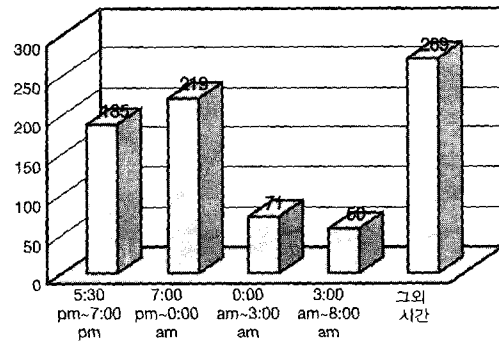


Fig. 6. The distribution of patients by arrival time.

Table 5. The Distribution of Patients by Arrival Time

時間	患者數(名)	比率(%)
5:30 pm~7:00 pm	185	23
7:00 pm~0:00 pm	219	27
0:00 am~3:00 am	71	9
3:00 am~8:30 am	56	7
주말(12:30 pm~5:30 pm, 8:30 am~5:30 pm)	269	34
計	800	100

7. 초진·재진

야간진료실에 내원한 환자 800명중 초진환자는 88%(708명), 재진은 12%(92명)였다. 이중 동일한 질환으로 외래나 야간진료실로 계속 내원한 환자는 28%(275명)로 나타났다.

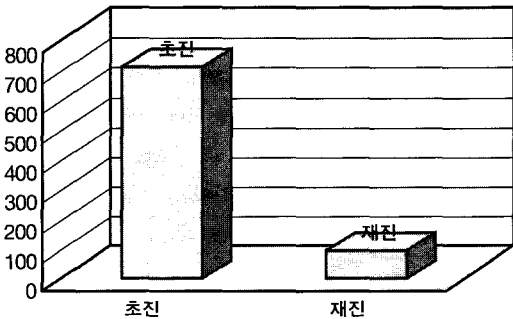


Fig. 7. The distribution of first diagnosis and second diagnosis.

8. 입원여부

야간진료실에 내원한 환자 800명중 17%(129명)가 입원을 하였다. 입원한 환자 중 직접 내원한 경우는 85%(110명), 타 병원에서 전원된 경우는 15%(19명)로 나타났다. 또한 입원한 환자의 질환으로는 순환기계 질환 72%(94명), 운동기계 질환 16%(19명)의 순으로 나타났다.

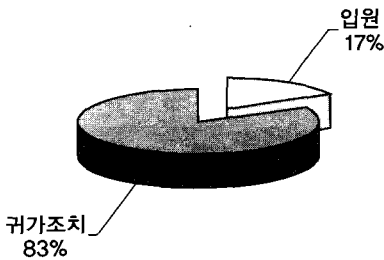


Fig. 8. The admission rate in patients.

Table 6. The Admission Rate by Visiting Patterns in Patients

來院形態	入院患者數(名)	比率(%)
直接來院	110	85
轉院	19	15
計	129	100

Table 7. The Distribution of Admission Patients by Diseases

疾患	患者數(名)	比率(%)
循環器系疾患	94	72
消化器系疾患	7	5
運動器疾患	19	16
小兒科疾患	2	2
其他	6	5
計	129	100

9. 각 질환별 분포

질환별 발생빈도는 800명 중 운동기계 질환이 48%(394명)로 가장 많았고, 순환기계 질환 19%(148명), 소화기계 질환 17%(138명), 호흡기계 질환 8%(60명), 소아과 질환 5%(43명)의 순으로 나타났다. 외상성 질환과 비외상성 질환의 비율은 비외상성 질환이 85%(679명), 외상성 질환이 15%(121명)를 차지하였다. 비외상성 질환에서의 각 질환의 비율은 운동기계 질환이 40%(273명)로 가장 많았고, 순환기계 질환 22%(148명), 소화기계 질환 20%(138명)의 순으로 나타났다.

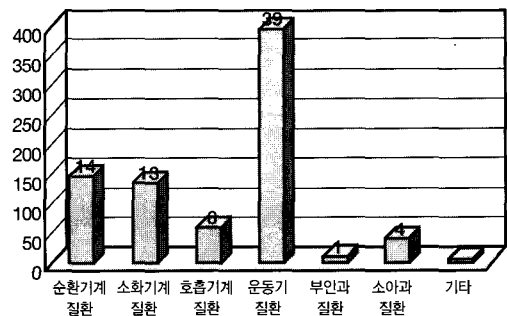


Fig.9. The distribution of diseases of total patients.

Table 8. The Distribution of Diseases of Total Patients

疾患	患者數(名)	比率(%)
運動器疾患	394	48
循環器系疾患	148	19
消化器系疾患	138	17
呼吸器系疾患	60	8
小兒科疾患	43	5
婦人科疾患	12	2
其他疾患	5	1
計	800	100

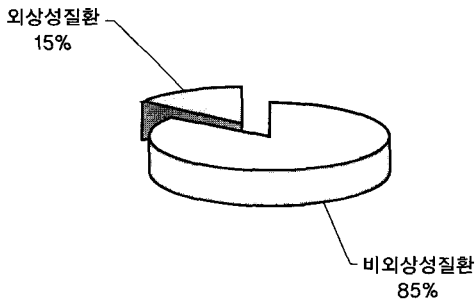


Fig. 10. The distribution of injury and non-injury diseases.

Table 9. The Distribution of diseases of total patients

疾患	患者數(名)	比率(%)
運動器疾患	273	40
循環器系疾患	148	22
消化器系疾患	138	20
呼吸器系疾患	60	9
小兒科疾患	43	6
婦人科疾患	12	2
其他疾患	5	1
計	679	100

10. 각 질환별 주증상 분포

각 질환별 주증상의 분포는 다음과 같다.

1) 小兒科疾患의 주증상

驚氣가 64%(32예)로 가장 많았으며, 嘔吐·夜啼가 10%(5예), 腹痛이 6%(3예), 夜尿·泄瀉가 4%(2예)의 순으로 나타났다.

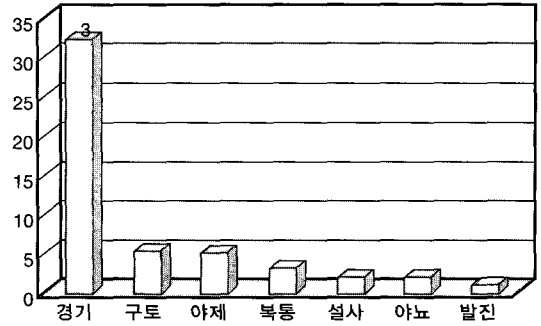


Fig. 11. The distribution of chief complaint of pediatric diseases.

2) 消化器系疾患의 주증상

腹痛이 44%(90예)로 가장 많았으며, 嘔吐가 30%(62예), 泄瀉가 13%(26예), 頭痛 3%(7예)의 순으로 나타났다.

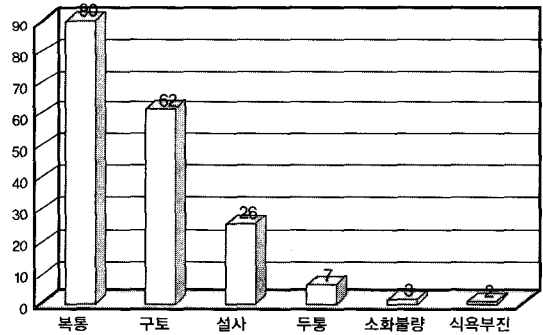


Fig. 12. The distribution of chief complaint of digestive diseases.

3) 循環器系疾患의 주증상

運動障礙가 43%(83예)로 가장 많았으며, 頭痛 19%(36예), 言語障礙 17%(32예), 眩暈 12%(23예), 感覺障礙 5%(10예)의 순으로 나타났다. 循環器系疾患 중 腦血管疾患으로 내원한 환자의 수는 66%(148명) 중 98명으로 나타났다.

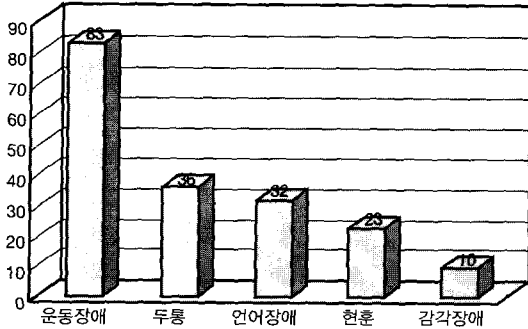


Fig. 13. The distribution of chief complaints of circulatory diseases.

4) 呼吸器系疾患의 주증상

發熱이 46%(41예)로 가장 많았고, 기침이 25%(22예), 가래가 8%(7예), 콧물·코막힘이 각각 6%(5예)의 순으로 나타났다.

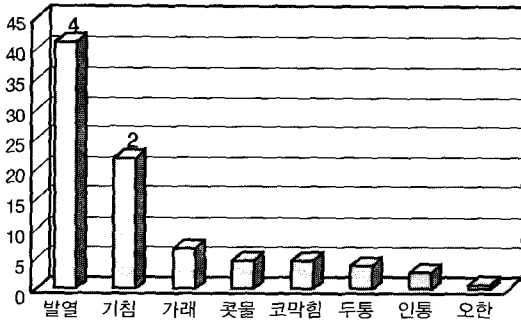


Fig. 14. The distribution of chief complaints of respiratory diseases.

5) 運動器疾患의 주증상

下肢痛이 37%(119예)로 가장 많았으며,腰痛 29%(94예), 上肢痛 12%(38예), 上肢麻木 9%(28예), 肩胛痛 5%(16예), 項强痛 4%(14예), 下肢麻木 4%(13예)의 순으로 나타났다.

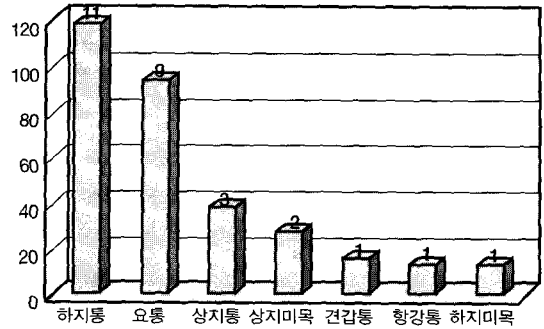


Fig. 15. The distribution of chief complaints of motor systemic diseases.

11. 치료내용

야간진료실에서 행하여진 치료의 내용으로 침치료만 한 경우가 32%(373예)로 가장 많았으며, 제제약과 침치료를 병행한 예가 23%(275예), 제제약만 투여한 경우가 8%(94예), 기타치료 37%(435예)를 차지하였다. 기타치료로는 丸劑·적외선조사·瀉血·附缸·뜸·한방가스·양방협진 등이 있었다. 양방협진의 내용으로는 혈압강하제와 해열제의 투여가 많았다.

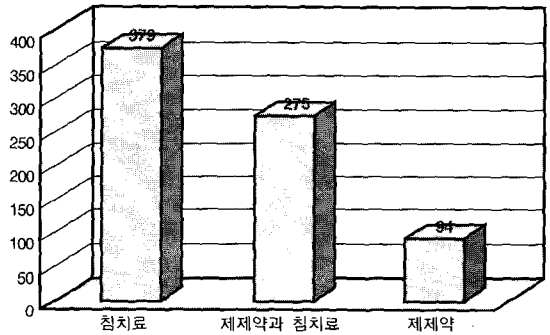


Fig. 16. The distribution of treatment.

12. 제제약 사용빈도

香砂平胃散이 16%(61예)로 가장 많았으며, 五積散 14%(55예), 藿香正氣散 12%(47예), 不換金正氣散 10%(40예), 烏藥順氣散 8%(31예), 蔘蘇飲 5%(19예), 加味道遙散 5%(17예), 連翹敗毒散 4%(15예), 半夏白朮天麻湯 3%(12예), 淸상견통탕 3%(11예) 등의 순으로 사용되었다. 기타 제제약으로는 蔘朮健脾胃湯·葛

根湯·小柴胡湯·黃連解毒湯·九味羌活湯·小青龍湯·大黃牡丹皮湯·胃苓湯·調胃承氣湯·人蔘敗毒散·理氣祛風散·加味補虛湯·半夏瀉心湯·大黃梔子沫 등이 사용되었다(21%(75예)).

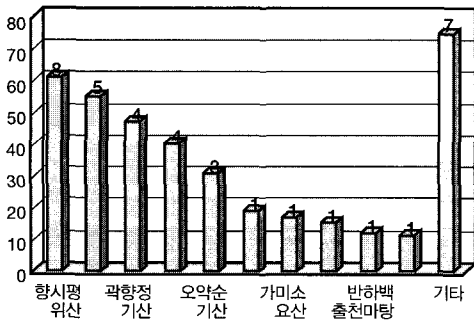


Fig. 17. The distribution of cases used herbal medicine treatment.

考 察

한방병원에서의 진료는, 주간에 외래진료실에서 이루어지는 외래진료와 야간이나 주말처럼 정상진료가 이루어지지 못하는 경우에 행하여지는 야간진료실의 진료로 크게 대별되며 이를 통해 1년 내내 상시 운영되고 있다.

양방병원에서의 응급실은 순수한 응급환자의 진료를 목적으로 24시간 개방되어 있지만, 현재는 응급처치를 필요치 않는 환자와 비교적 입원을 쉽게 하기 위한 목적으로 약간 변질되고 있는 추세이다¹⁵⁻¹⁹⁾.

반면 한방병원에서의 야간진료실은 응급환자의 진료를 주된 목적으로 하는 양방병원의 응급실의 개념보다는 주간의 외래진료실의 폐쇄로 인한 불편해소 차원에서 야간에 이루어지는 하나의 독립된 진료과로서의 기능을 담당하고 있다.

이것은 한방선호도가 높은 만성퇴행성질환을 주로 담당하는 한방진료의 특성과 제도적으로 양방의료진 단기기 및 응급약물의 사용이 제한되고 수술적 치료가 불가능하기 때문에 응급질환이나 사고의 경우 대부분 양방병원의 응급실을 주로 방문하기 때문일 것

이다.

따라서 이러한 특수한 한방병원의 야간진료실에서 이루어지는 진료행위와 실태조사를 통해 한방의료의 객관적인 기초자료의 마련과 양질의 한방의료서비스를 제공하기 위해 본 연구를 시행하였다.

야간진료실에 내원한 환자의 성비는 남자(53%)가 여자(47%)보다 약간 많았다. 입원환자의 실태를 분석한 설5)의 여자(57%)가 남자(43%)보다 많은 것과는 다른 양상을 보이는데 이는 본원이 소재한 지역의 산업적 기반(시멘트산업, 철도)과 산간지역이라는 지역적 특성때문일 것으로 사료된다.

연령별로는 10대 이하의 환자가 가장 많았고(18%), 20대에서 60대까지 거의 고른 분포양상을 보여 백¹⁵⁾의 50대 환자가 가장 많았다는 것과 한방의료 수요가 50세 이상의 노년층이 많다는 보고와도 대조적이다²⁰⁻²¹⁾. 이는 한방병원의 특성과 有關하다고 보여지는데 10대 이하의 환자가 가장 많았던 것은 小兒科疾患으로 내원한 환자의 증상 중 驚氣(42%)가 가장 많았던 사실에서도 볼 수 있듯이 일반적으로 驚氣에 대하여 한방치료를 선호하는 가족들의 전통적 思考觀과 有關하다고 보여지며, 소아과질환의 경우 그 증상의 경중을 떠나 부모를 당황하게 하고 예후가 돌발적인 경우가 많아 야간이라도 병원을 찾게 되지만, 성인의 경우 증상이 심각하지 않으면 익일까지 참았다가 외래로 내원하기 때문일 것으로 사료된다. 그 다음으로 20~60대의 연령층이 많은 분포를 차지한 것은 본원이 시멘트 및 철도산업이 발달된 지역이자 대학교가 인접한 곳에 위치해 있다는 특성과 주간에는 직장근무 등으로 치료에 시간을 할애하기 어려운 여건때문에 야간진료실에 내원하기 때문인 것으로 사료된다.

월별 내원환자의 수는 거의 고른 분포양상을 보였는데 이는 교통수단의 발달로 계절적인 제약을 받지 않기 때문인 것으로 생각되지만, 7~9월(21%)과 11~1월(19%) 즉 여름·겨울이 봄·가을보다는 적었다. 이는 제천이 분지로서 여름에는 덥고 겨울에는 추운 계절적 특성상 다른 계절에 비해 야간에 꼭 치료를 받아야 할 환자나 입원을 위한 목적으로 내원

했기 때문이 아닌가 사료된다.

요일에 따른 내원 환자수는 일요일(35%)과 토요일(21%)이 가장 많았으며, 평일에는 거의 고른 분포양상을 보였지만 그 중에서 월요일과 화요일·금요일이 약간 많아 토요일·월요일·금요일의 순이라는 백¹⁵⁾의 보고와 비슷하였다. 이는 야간진료실이 일주일 내내 한개의 임상과로서의 역할을 하고 있는 것으로 사료된다.

지역별 분포에서 한방병원이 위치한 제천(76%)이 압도적으로 많았는데 이는 입원환자의 경우 한방병원이 위치한 지역이 55.4%·39.32%라는 설⁹⁾·문⁶⁾의 보고보다는 월등히 많은 수치였다. 이는 입원환자와 비교한 것이기는 하지만 타병원에 비해 한방병원소재지에 대한 의존도가 매우 높음을 알 수 있다. 이는 지리적 여건상 제천지역이 충주와 전혀 다른 생활권을 갖고 있으며, 단양·영월지역을 일부 흡수하기는 하지만 제천·단양·영월지역이 이 일대에서는 아직도 원주에 흡수되는 지역적 한계성을 갖고 있음을 알 수 있다. 한편 단양과 영월지역에서 내원한 환자의 경우 循環器系疾患(35%)과 運動器疾患(36%)이 대다수를 차지하여 이들 지역의 경우 입원을 위한 목적으로 야간진료실을 이용하는 것으로 사료된다. 아무튼 야간진료실이 입원을 위한 경유지로서도 중요한 역할을 하지만 외래의 연장으로서 한 개의 임상진료과로서의 역할을 하고 있는 것으로 사료된다. 다만 타병원에 비해 한방병원이 위치한 지역에 대한 의존도가 높은 점은 개선해야 될 사항으로 생각되며, 인접 지역들에 대하여 야간진료실을 더욱 홍보해야 할 것으로 사료된다.

내원시간은 주말의 12:30 pm~5:30 pm(토요일)과 8:30 am~5:30 pm(일요일)에 내원한 환자(34%)가 가장 많았고, 평일의 7:00 pm~0:00 am 27%, 5:30 pm~7:00 pm 23%로 오전 8:30부터 자정까지가 84%로서 대부분을 차지하여 본병원이나 타병원의 외래진료마감후에 환자가 많이 방문하였다.

야간진료실로 내원한 환자의 초진과 재진의 비율은 초진(88%)이 재진(12%)보다 월등히 높았으며 이 중에서 초진의 질병분포는 運動器疾患이 32%를 차

지하여 한 개의 임상과로서의 기능을 특특히 하고 있는 것으로 사료된다. 한편 동일한 질환으로 외래나 야간진료실로 계속 내원한 환자는 28%로 나타났는데, 이는 증상의 경감 내지 소실로 인한 것도 있겠지만 좀더 적극적인 외래를 통한 follow up이 요망된다.

아울러 야간진료실에 내원한 환자의 입원율은 17%를 차지하였는데 통계상의 누락분을 포함한다면 실체는 더 낮아질 것으로 보여진다. 또한 입원한 환자 중 직접 내원한 경우(85%)가 타 병원에서 전원된 경우(15%)보다 월등히 많았다.

야간진료실에 내원한 환자의 질환별 분포는 運動器疾患(48%)이 가장 많았고, 循環器系疾患(19%), 消化器系疾患(17%)의 순으로 나타나 야간진료실 내원 환자의 질환별 특성을 유추할 수 있겠다.

진체질환 중 外傷性疾患의 비율은 15%를 차지하여, 안¹⁶⁾의 32%와는 차이가 있었다. 이는 양방병원 응급실로 내원하는 환자의 다수가 교통사고 등 외상환자가 많기 때문이고, 한방병원의 경우 주로 捻挫나 退行性으로 인한 불시의 타박상이나 충격으로 인한 下肢痛·腰痛이 대다수를 차지^{21,24)}하기 때문인 것으로 사료된다. 또한 非外傷性疾患에서도 運動器疾患(40%)이 가장 많았으며, 循環器系疾患(22%), 消化器系疾患(20%)의 순으로 나타났다.

반면 입원환자의 질환별 빈도는 循環器系疾患(72%)과 運動器疾患(16%)의 순으로 나타나 실제 야간진료실로 내원하는 환자의 질환빈도수와는 차이를 보였다. 이는 循環器系疾患(55.7%)과 運動器系疾患(33.1%)의 설⁹⁾과 運動神經系疾患(46.12%)과 循環器系疾患(34.95%)이라는 문⁶⁾의 보고와 비교했을 때 총빈도수는 각각 88%, 88.8%, 81.07%로 비슷하였다. 설⁹⁾과 문⁶⁾의 보고는 외래와 야간을 포함한 입원환자의 질환별 빈도이기 때문에 객관적 비교의 대상이 될 수는 없지만 상관관계가 깊음을 알 수 있다. 다만 타병원에 비해 循環器系疾患에 편중된 입원분포를 보인 것이 특징적이다. 이와는 대조적으로 양방응급실의 내원환자에 대해서 消化器系(23.74%), 呼吸器系(12.99%), 神經系(10.27%)의 순서라는 백¹⁵⁾과 呼吸器系疾患(30.4%), 消化器系疾患(25.5%), 外傷性疾患의

순서라는 안¹⁰⁾의 보고와는 다른 양상을 보였다. 이는 각 병원의 지역적인 위치, 환자 연령의 분포, 양방병원과 한방병원에서 치료하는 질병에 대한 치료범위와 특성의 차이에 기인한 것으로 사료된다.

각 질환별 주증상의 분포를 살펴보면, 小兒科疾患으로 내원한 환자의 증상 중에는 驚氣(64%)가 가장 많았으며, 消化器系疾患은 腹痛(44%)이, 循環器系疾患은 運動障礙(43%)가, 呼吸器系疾患은 發熱(46%)이, 運動器疾患은 下肢痛(37%)이 가장 많았는데 특히 退行性으로 인한 腰痛과 膝痛이 66%로 많은 부분을 차지하였다. 따라서 驚氣, 消化器系疾患으로 인한 腹痛, 下肢部의 捻挫나 退行性疾患, 發熱에 대해 다양한 한방제제약을 비롯한 湯藥의 구비와 적극적인 투약 및 양방협진 등의 치료방안이 수립되어야 할 것으로 사료된다.

치료내용으로는 침치료만 한 경우가 32%로 가장 많았으며, 제제약과 침치료를 병행한 예가 23%, 제제약만 투여한 경우가 8%, 기타치료가 37%를 차지하였다. 기타치료에 있어 양방협진의 내용으로는 혈압강화제와 해열제의 투여가 대부분을 차지하였다.

개별약제로는 香砂平胃散(16%)과 五積散(14%)이 가장 많이 사용되었으며, 香砂平胃散 · 藿香正氣散 · 不換金正氣散 · 半夏白朮天麻湯 · 藜朮健脾湯 · 胃湯 · 調胃承氣湯 · 半夏瀉心湯 등 消化器系疾患에의 사용이 41%, 五積散 · 理氣祛風散 · 大黃梔子沫 등 運動器疾患에의 사용이 17%로 나타났는데, 이는 運動器疾患(48%)이 야간진료실 내원질환중 가장 많은 수를 차지하였기 때문에 침치료만 한 경우가 가장 많았고 제제약의 사용이 적었던 것으로 사료된다. 따라서 앞으로는 運動器疾患에 대해서도 제제약이나 뜸 · 부항 등의 병행치료가 필요할 것으로 사료된다.

이상에서 살펴본 바와 같이 본원 야간진료실은 외래진료의 연장으로서 야간의 한 개의 독립된 임상과로서의 특성을 갖고 있으며, 입원의 경유지로서 뿐만 아니라 본원이나 타병원의 외래폐쇄로 인한 小兒科 · 運動器 및 消化器系疾患 등의 한방의료기관으로서 지역주민에 대한 한방의료서비스를 제공하고 있음을 알 수 있었다.

그러나 한방병원의 야간진료실의 특성상 실제적으로 응급질환에 대한 치료보다는 야간이나 주말이라는 특수상황에 따라 이루어지는 진료의 성격이 더 많음을 알 수 있었다. 이는 기본적으로 응급상황이 요구되는 질환에 대해 한방의료기관에서는 외과적인 수술이 불가능한 점과 임상병리실 및 진단기기의 상시가동의 제한으로 인한 진단의 제약 및 유기적인 양방협진의 한계점, 일반인의 한방의료에 대한 인식 등으로 사료된다.

하지만 이 연구가 앞으로 한방병원의 야간진료실에 대한 개념정립과 체계적인 대책수립 및 응급질환 및 내원환자의 신속하고 적절한 치료를 위한 기초자료 및 양질의 한방의료서비스의 제공과 한방응급의료의 토대를 마련하기를 바라며 이와 관련된 계속적인 연구가 이루어져야 할 것으로 사료된다.

結 論

1998년 4월 1일부터 1999년 3월 31일까지 만 1년간 충북 제천시 세명대학교 부속한방병원 야간진료실에 내원한 800명에 대한 진료기록부를 활용하여 통계적 관찰을 하여 다음과 같은 결론을 얻었다.

1. 연령별 분포는 10대 이하(18%) · 30대(14%) · 50대(14%)의 순으로 많았고, 성별로는 남자(53%)가 여자(47%)보다 많았다.
2. 월별로는 98년 10월(12%) · 98년 5월(11%) · 99년 2월(11%)의 순으로 많았고, 요일별로는 일요일(35%) · 토요일(21%)의 순으로 많았으며, 지역별로는 제천(76%)이 가장 많았다.
3. 내원시간으로는 7:00 pm~0:00 am(27%)까지 내원한 환자가 가장 많았으며, 초진은 88% · 재진은 12%였으며, 이중 외래나 야간진료실로 계속 내원한 환자는 28%로 나타났다.
4. 야간진료실 입원율은 17%였고, 입원한 환자중 직접 내원한 경우가 85%였으며, 입원한 환자의 질환으로는 循環器系疾患(72%)이 가장 많았다.
5. 질환별 분포로는 運動器疾患(48%)이 가장 많았고, 非外傷性疾患(85%)이 外傷性疾患(15%)보다

많았으며, 非外傷性疾患 중에는 運動器疾患 (40%) · 循環器系疾患 (22%) · 消化器系疾患 (20%)의 순으로 많았다.

- 6. 각 질환별 주증상으로 小兒科疾患에서는 驚氣 (64%)가, 消化器系疾患에서는 腹痛(44%)이, 循環器系疾患에서는 運動障礙(46%)가, 呼吸器系疾患에서는 發熱(46%)이, 運動器疾患에서는 下肢痛 (37%)이 가장 많았다. 또한 循環器系疾患중 腦血管疾患이 차지하는 비율은 66%로 나타났다.
- 7. 치료내용으로 침치료만 한 경우(32%) · 제제약과 침치료를 병행한 예(23%)의 순으로 많았고, 제제약으로는 香砂平胃散(16%)과 五積散(14%)이 가장 많이 사용되었다.

參考文獻

1. 金鍾昊, 趙鍾寬, 林樂哲. 금주교실 내원환자 233예에 대한 임상적 고찰. 대한한의학회지. 1992 ; 13(2) : 125-150.
2. 이진용, 정재환, 김덕곤, 정규만. 소아과 外來患者의 主訴證에 대한 考察. 대한한방소아과학회지. 1996 ; 10(1) : 201-219.
3. 曹政孝, 郭京珪, 李淵月, 趙珍浩, 趙鍾寬. 抗癌免疫 1 號方을 投與한 各種 癌患者 208例에 對한 考察. 제2회 한방병원학술대회논문집. 1998 ; 337-363.
4. 張峻福, 李京燮, 宋炳基. 女性 冷症의 設問을 통한 實態分析. 대한한의학회지. 1995 ; 16(1) : 21-35.
5. 설인찬, 김병탁. 大田大學校 附屬 天安韓方病院 入院患者 實態分析. 혜화의학. 1996 ; 5(1) : 20-31.
6. 文錫哉, 羅相孝, 嚴泰植. 圓光大學校 附屬 光州韓方病院 入院患者 實態調查. 대한한의학회지. 1984 ; 5(1) : 147-155.
7. 송호섭, 황현서, 김기현. 당직중 發生 症狀에 대한 鍼灸 및 複合 治療에 대한 臨床的 分析. 대한침구학회지. 1998 ; 15(1) : 13-20.
8. 李星勳, 全燦鎔, 朴鍾榮. 腦卒中患者 226例에 對한

臨床的 考察. 대한한의학회지. 1997 ; 18(1) : 5-23.

9. 배성한, 남창규. 뇌전산화단층촬영(CT)상 확진된 120예의 뇌졸중환자에 대한 임상적 고찰. 대한한방 내과학회지. 1998 ; 19(1) : 168-184.
10. 辛吉祚, 金甲成. 韓方病院 入院患者의 洋方 協診 및 協治에 관한 경향 보고. 제2회 한방병원학술대회는 문집. 1998 ; 245-259.
11. 南昌圭, 文炳淳. 重患者室에서 氣管內 挿管後 退院한 患者의 臨床統計 考察. 대한한의학회지. 1996 ; 17(1) : 407-432.
12. 이원철. 한 · 양방 협진의 실태 및 문제점과 나아가야 할 방향. 대한한의학회지. 1999 ; 20(2) : 3-11.
13. 전세일. 東 · 西醫學의 協診方案. 제2회 한방병원학술대회논문집. 1998 ; 13-18.
14. 통계청. 한국표준질병사인분류(한의). 서울: 사단법인 대한한의사협회. 1994.
15. 백정환. 서울대학교병원 응급실을 내원한 환자에게 대한 실태조사. 서울대학교대학원. 1989.
16. 안현철. 일부 지방 중소병원 응급실 내원환자의 특성 연구. 서울대학교 보건대학원. 1997.
17. 김광희. 응급실 의료이용에 관한 연구. 연세대학교 보건대학원. 1994.
18. 오정달. 서울시내 일개 종합병원 응급실에 내원한 환자에 대한 실태조사. 공중보건잡지 1975 ; 12 : 229-243.
19. 이상호, 이규용, 옥영철 등. 국립의료원 응급환자의 실태조사. 대한의학협회지. 1998 ; 19 : 1057-1062.
20. 김광중, 박용익. 한방건강증진분야에 대한 사회의식 및 이용현태 조사연구. 대한한의학회지. 1998 ; 19(2) : 465-484.
21. 송건용, 홍성국. 한방의료 수요와 공급의 관한 연구. 한국보건사회연구원. 1996 : 208-217.
22. 이종수. 한의사 인력 공급의 적정화 방안 연구. 대한한의학회지. 1998 ; 19(1) : 299-325.
23. 강효신, 권영규, 박재신, 서복일, 이정호. 산학공동연구를 위한 기초조사 연구. 대한한의학회지. 1996 ; 17(2) : 58-72.
24. 안철호. 농촌지역에서의 한의학의 역할과 전망. 전국 한의학 학술대회 발표논문집. 1996 ; 18 : 199-207.

(별첨)

야간진료실 내원 Chart

1. 병록번호 : -
2. 지역 (제천, 단양, 영월, 태백, 충주, 기타)
3. 성명 : M/F
4. 연령 (10세이하, 10대, 20대, 30대, 40대, 50대, 60대, 70대, 70세이상)
5. 내원일 : 년 월 일 요일 am, pm 시
6. 내원당시 환자의 주소증
 - ①
 - ②
 - ③
 - ④
7. R/O (IMP)
 - ①
 - ②
 - ③
8. 질환분류
순환기계질환, 소화기계질환, 호흡기계질환, 운동기계질환(외상성 · 비외상성), 소아과질환, 부인과질환, 기타(안이비인후과, 피부과, 신경정신과)
9. 초진, 재진
10. 내원형태, 목적
 - ① 본원직행, 양방병원, 한의원, 양방의원, 약국
 - ② 대중교통, 119, Ambulance, 자가보행
 - ③ 야간에 한방진료 받으려고, 응급상황이라고 판단되어, 적극적 한방치료받으려고, 기타()
11. 입원여부 : O, X, 타병원으로 전원(입원전 · 후), 입원후사망, D.O.A.
12. 치료내용
 - ① 제제약 : 丸제 :
 - ② A-Tx, Infra-red, Negative, Moxa, Venesection, 양방협진(), 기타()

작성자 :