

## 遂行評價 施行過程에 관한 調査 研究

-문제점 발굴과 보완책 개발을 위하여-

김래선 · 김광희 · 박대연 · 유홍상<sup>1)</sup>

### I. 들어가는 말

#### 1. 연구의 필요성 및 목적

교육발전 5개년 계획(시안)(1999)에 따르면 정부는 다가오는 미래사회를 지식기반사회로 규정하고 있다. 지식기반사회란 창조적 지식이 어떤 다른 생산 요소보다 큰 부가가치를 창출하고, 경제적, 사회적, 문화적 풍요가 지식을 얼마나 창의적으로 활용할 수 있는가에 달려 있는 사회로 풀이하고 있다. 이를 뒷받침하기 위해서는 교육의 여러 가지 분야에서 변화를 꾀해야 하고 이러한 변화에서의 핵심은 결국 교과 과정의 재구성 과 교수 학습 방법의 개선 및 평가 방법의 개선으로 그 시야를 좁혀 가고 있음을 볼 수 있다.

다가오는 21세기에 적응력이 강한 인재로써 “정보의 탐색·수집·분석·비판·종합 및 활용, 자기 주도적인 학습능력, 의사소통능력, 협동적 문제해결능력” 등을 함양하는 사람이라고 규정할 때, 이에 따른 종합적이고 다양한 고등정신능력을 측정하고자 하는 시도로써 새로운 개념의 평가를 시도하였다(중등장학자료, 전라북도 1999).

본 연구는 이러한 시대적 배경과 국가적 현실 및 교육의 현장을 관찰하고 수행평가

의 시행 과정에서 드러나는 문제점을 발굴하여 그에 대한 보완책을 강구하고자 하는데 그 목적이 있다.

#### 2. 연구의 내용

본 연구는 다음과 같이 두 가지의 연구를 수행한다.

가) 지금까지 연구되고 발표되어진 수행평가에 대한 문헌자료를 수집하고 분석함으로써 수행평가의 개념과 제반 이론에 대해 고찰한다.

나) 수행평가의 시행상의 문제점 발굴을 위한 자료를 수집하기 위하여 설문지를 통한 표본조사를 실시하여 여러 가지의 문제점을 발굴하고 분석한 다음 발굴된 문제점에 대한 보완책을 찾는다.

#### 3. 새로운 교육 평가에 대한 사회의 요구

수행평가는 학생들에게 현실 생활 속에서 도전과 문제 상황에 흡사한 과제를 제시해 줌으로써 학습된 지식과 기능을 확인함과 동시에 학습 성과의 적용 능력과 같은 고차원적인 인간의 정신 능력을 평가하는 데 유용할 수 있다. 따라서 요즈음의 학교교육에서 수행평가를 강조하는 이유가 바로 여기에 있을지도 모른다(최호성 1996).

오늘과 같은 정보화 사회에 있어서는 모든

1) 전주대학교 사범대학 수학교육과

정보는 곧 힘이요 국력이요 생산 그 자체와 동일하게 간주된다. 이러한 상황에서 우리 사회는 국민 2세 교육에 있어 새로운 지식과 문화를 전수함에 있어 그 내용과 방법을 새롭게 구성하지 않을 수 없는 것이 현실이다.

## II. 수행평가의 이론적 기초

### 1. 수행평가의 의미

한국 교육과정 평가원(1999)에 따르면 수행평가에 대한 포괄적인 의미를 다음과 같이 해석하고 있다 ; 학생을 평가함에 있어서 평가 방법을 다양화·전문화·특성화한다는 의미를 포함하는 것으로 수행평가(遂行評價: performance assessment)라는 용어를 사용하게 된 배경 및 수행평가의 구체적인 정의를 살펴보면 다음과 같다. 세계적으로 1980년대까지만 해도 수행평가라고 하면 직업관련 분야나 예체능 분야에서 이론시험이 아닌 실기시험(performance - based test)이라는 의미로, 매우 제한적으로 사용되었다(Berk 1986). 즉 기술사나 기능사 자격증, 의사나 간호사 자격증 등을 발급하기 위해서나 혹은 음악, 미술, 체육 분야에서 이론시험인 지필식 시험(paper and pencil test)과 대비되는 개념으로 실기시험을 수행평가라고 하였다.

최근에는 수행평가라는 용어를 대안적인 평가(alternative assessment), 실제 상황에서의 평가(authentic assessment), 직접적인 평가(direct assessment), 실기시험(performance-based assessment), 포트폴리오(portfolio)법, 과정(중심)평가 등이 가지는 주요 특성들을 모두 포괄하는 의미로 사용하고 있다.

교육부의 5·31 교육개혁이나 서울시 교육청의 '새물결 운동'이 진행되면서 수행평가는 초등학교뿐만 아니라 중·고등학교로 점차 확대 시행되고 있다. 이처럼 포괄적인 의미에서의 수행평가를 '교사가 학생이 학습과제

를 수행하는 과정이나 그 결과를 보고, 그 학생의 지식이나 기능이나 태도 등에 대해 전문적으로 판단하는 평가 방식', 즉 '학생 스스로가 자신의 지식이나 기능이나 태도를 나타낼 수 있도록 답을 작성(서술 혹은 구성)하거나, 발표하거나, 산출물을 만들거나, 행동으로 나타내도록 요구하는 평가방식'이라고 정의할 수 있다(백순근 외, 1996)

결국, 수행평가를 확대 실시하자는 정책의 기본 방향은 21세기 정보화·세계화 시대를 맞이하여 학생 개인의 소질과 특성을 신장시키기 위한 방안의 하나로 학생을 총체적으로 이해하고 평가하기 위해 평가 방법을 다양화·전문화·특성화를 지향하자는 것이며, 담당 교사의 자율성에 근거하여 시행하도록 함으로써 담당 교사에게 '가르치는 권한' 뿐만 아니라 '평가하는 권한'을 실질적으로 보장함으로써 교사의 권한을 강화하고 초·중·고등학교 교육의 정상화에 기여하자는 것이다.

### 2. 수행평가의 필요성

새로운 교육 평가는 교사와 학생들에게 교수·학습의 과정에서 학습을 조장하고 이해력을 고양하는 데 도움이 되는 것이어야 한다. 즉, 교육평가는 교육적 과정을 개선하는데 직접적으로 도움을 주기 위한 교수 전략적 차원에서 이용될 수 있는 것이어야 한다. 교육평가가 선발이나 배치를 위한 것이 아니라 교수·학습 과정을 개선하기 위한 도구로 사용되기 위해서는 표준화된 검사나 선택형 검사보다는 개인의 능력 수준이나 사고 과정을 직접적으로 평가하고자 시도하는 수행 검사와 같은 새로운 전략이 요청된다(백순근, 1995).

새로운 평가는 결과만이 아닌 과정의 평가, 상황을 고려한 평가, 진실한 평가이어야 한다는 것이다(남명호, 1995).

수행평가는 학생들에게 현실 생활 속에서

도전과 문제 상황과 흡사한 과제를 제시해 줌으로써 학습된 지식과 기능을 확인함과 동시에 학습 성과의 적용능력과 같은 고차적인 인간의 정신 능력을 평가하는 데 유용할 수 있다. 따라서 요즈음의 학교교육에서 수행평가를 강조해야 하는 이유가 바로 여기에 있을지도 모른다. 미래의 사회가 인간의 정보 활용능력을 요구하고 예측 불가능한 상황에서의 복잡한 문제 해결 능력을 필요로 한다고 볼 때, 수행평가의 적절성은 그만큼 증가하는 것이다(최호성, 1996).

새로운 미래사회에 대응하기 위한 새로운 국가 건설의 계획은 시초부터 교육계에 그에 상응하는 질문을 제기하지 않을 수 없을 것이다. 이러한 맥락에서 교육발전 5개년 계획에 새로운 학교문화 창조가 주요한 이슈로 포함되었을 것으로 이해할 수 있다 하겠다. 그러한 계획의 실천 과정에서 국민교육의 현장에 적용되는 새로운 인재 양성의 필요성에 따라 제기된 학생들의 능력 개발에 대한 과제으로써 새로운 학습 방법과 평가의 도입이 요청된다 하겠다.

### 3. 수행평가의 일반적인 특징

많은 교육학자들은 수행평가의 공통적인 특징을 다음과 같이 소개하고 있다(성태제 & 권오남, 1999)

첫째: 개방형의 과제에 대하여 학생들이 반응하는 특성을 지니고 있으며

둘째: 학생들에게 문제를 제기하고 해결하며, 분석하고, 연구하는 등의 다양한 활동을 허용하며 학생들의 이러한 활동은 판단력, 문제 해결능력, 고등사고 능력, 의사소통과 같은 복합적 기술을 요구하고

셋째: 과제 수행을 위하여 충분한 시간을 필요로 하며

넷째: 학생 개인뿐 아니라 학생집단에 의하여 과제를 수행하도록 설계되기도 한다

다섯째: 학생들은 교사와 함께 과제를 만

들 수도 있고, 과제 수행에 대한 평가의 준거도 논의할 수 있으며

여섯째: 점수 부여는 학생들의 수행 결과뿐 아니라 과정에도 근거한다는 점이다.

그러므로 수행평가에서는 점수부여 기준이나 준거를 개발하고 채점자를 훈련하는 일이 중요하다.

### 4. 수행평가의 여러 가지의 방법

흔히 사용되는 수행평가 방법으로는 서술형(주관식) 검사, 논술형 검사, 구술시험, 토론법, 실기시험, 실험·실습법, 면접법, 관찰법, 자기평가보고서법, 동료평가보고서법, 연구보고서법, 포트폴리오(portfolio)법 등이 있다. 이러한 방법들은 과거에도 있었던 것이지만 학습에 있어서 기존의 권위나 가치관에 대한 수동적인 수용보다는 자기 나름의 세계를 재창조해 가는 과정을 강조하는 근래의 인지심리학에 힘입어 창의성이나 문제 해결 능력 등 고등사고기능을 파악하고 신장하기 위한 수행평가 방법으로 새롭게 각광받고 있다(한국교육과정평가원, 1999).

이러한 평가 방법들은 수행평가의 본질을 구현하기 위한 하나의 도구들이며, 수행평가가 전제하고 있는 중요한 특성들이 평가 상황에서 제대로 구현될 때 비로소 수행평가가 시행되고 있다고 할 수 있다. 따라서 어떤 평가 방법이 수행평가 방법에 속하느냐 속하지 않느냐의 문제는 그 평가 방법이 어떤 상황에서 어떠한 방식으로 시행되느냐에 달려 있다고 해도 과언이 아니다.

### 5. 수행평가 시행 방법 및 절차

학교 교육 현장에서 수행평가를 개발된 취지에 맞게 시행되도록 하기 위한 연구 방안이 많이 발표되었다. 여기에서는 한국교육과정평가원(1999)에서 제안한 수행평가의 시행 방법 및 절차에 대하여 간단히 소개해 보기

로 한다.

(1) 학기별 혹은 연간 “수업 및 평가 계획서”를 작성한다.

(2) 가르치고자 하는 “성취기준”(교육목표 및 내용)을 구체화한다.

(3) 실제로 다양화·전문화·특성화된 수업을 진행한다.

(4) 성취기준을 실제로 얼마나 성취했는지, 그 성취정도를 파악하기 위한 “평가기준”을 명확히 한다.

(5) 적절한 평가 방법을 결정하고 적절한 평가 도구를 제작한다(모범답안 및 채점 기준표 작성 포함)

(6) 실제로 다양화·전문화·특성화된 평가를 실시한다.

(7) 채점 기준표에 따라 채점을 하고, 그 결과를 보고한다.

(8) 평가의 결과를 교수·학습활동에 피드백 한다.

이러한 계획과 일정에 따라 평가를 실시하기 위해서는 반드시 교수·학습 방법이 다양화·전문화·특성화된 수업으로 바뀌어 선행되어야 한다.

## 6. 수행평가 확대 실시에 따른 문제점 및 제언

새로운 미래사회를 설계하고 지식기반 사회를 구축하기 위해서 도입되어 시행중인 수행평가의 시행 과정에서 여러 가지의 문제점들이 속속 드러나고 있다. 우선 이러한 문제점들에 대한 내용을 간추려보면 다음과 같다(백순근, 1999; 최호성, 1999; 배호순, 1997; Harnisch, 1999; 한국교육과정평가원 1999)

가. 수행평가에 대한 교사와 학부모의 이해 부족

나. 교육 현장의 상황과 조화를 이루지 못함

다. 수행평가의 방법 개발 및 보급의 미흡  
라. 교사를 바라보는 사회적 인식의 문제

점(신뢰 부족)

마. 교육 여건의 악화

바. 현행의 평가 체계의 문제점(상대평가로 인한 경쟁심의 과열)

사. 전반적인 국가 개혁의 과정과 교육개혁의 과정에서 교사들의 소외

## III. 연구의 설계

### 1. 연구 계획의 수립

본 연구를 위하여 다음과 같은 연구 계획에 따라 연구를 수행하였다.

먼저 현재까지 소개되어진 수행평가에 관한 문헌을 수집하되 가능한 최신의 것을 선택한다. 이렇게 수집된 여러 가지의 문헌 자료를 정리하고 분석한 다음, 이러한 자료를 바탕으로 하여 교육의 현장에서 수행평가와 관련한 정보를 수집하기로 계획하였다.

가) 수행평가 시행상의 문제점 발굴 수집(교사, 학생)

나) 수행평가 시행상의 문제점 발굴에 따른 설문지 문항 개발

다) 설문지 배포 및 회수

라) 교육통계의 여러 가지 조사 방법 탐구

마) 결과 분석

바) 대안 모색

사) 정리 및 논문 작성

### 2. 설문지 개발의 필요성

문헌 연구와 병행하여 탐문 조사를 바탕으로 살펴본 바에 따라 수행평가의 당사자인 교사, 학생의 교육 현실에 대한 시각의 차이와 공통점을 파악할 필요성이 있다고 판단하였으며, 더불어 수행평가를 통하여 나타나는 현상을 수집하고 정리하여 설문지를 개발하기로 하였다.

구체적으로 교사, 학생에 대한 사전 탐문 조사 결과 대략적으로 발굴된 문제점은 다음

과 같다.

(1) 학생의 입장

가. 학습 과제의 양이 많다.

나. 학습 과제 수행에 소모되는 시간이 너무 많다.

다. 학습 과제의 수준이 너무 높은 경우가 있다.

라. 학습 과제 수행을 위하여 컴퓨터나 혹은 인터넷 통신 등을 위한 기자재가 필요하다.

마. 부모의 도움에 따라 학습 과제의 수행 결과가 다르다.

바. 학습 과제에 대한 평가 결과에 공감하지 않는 경우가 있다.

사. 학습 과제 수행 과정을 교사가 직접적으로 관찰하지 않는다.

(2) 교사의 입장

가. 수행평가의 사전 교육과 정보가 미흡하다.

나. 수행평가를 실시하기 위한 대상 학생이 너무 많다.

다. 업무량의 과다로 인하여 평가 시간이 부족하다.

라. 평가의 객관성 확보가 어렵다.

마. 수행평가의 결과물 보관이 어렵다.

바. 교사에 대한 신뢰감 상실이 우려된다.

사. 평가 방법 등에 관한 연구가 미비하다.

아. 평가 방법의 다양성 확보가 필요하다.

(3) 사전 탐문 조사의 분류

앞서의 탐문조사의 결과를 본 연구에서는 교사, 학생, 학부모의 세 집단에 대하여 각각 다음과 같이 분류하였다.

가. 교사의 입장

-수행평가의 실시를 위한 사전 연구의 현황

-수행평가 연구 여건

-수행평가의 실시 상황

나. 학생의 입장

-학생의 수행평가 시행상의 시간과 공간적 여건

-수행평가 결과에 대한 인정

### 3. 설문조사의 실시

(1) 조사의 대상자 선정과 조사 방법

본 연구에서는 설문지를 전라북도 소재 초·중·고등학교 중 무작위로 학교를 선정하여 동일 학교 내에서 학생과 교사에게 직접 설문지를 제공하고 회수하기로 하였다. 단 교사의 경우에는 학교별 교사 수의 제약에 따라 예외적으로 여러 학교에 의뢰하여 설문지를 배포하고 회수하기로 하였다.

(2) 조사 일정

본 설문지의 배포와 회수는 1999년 10월중에 시행하기로 하였다.

(3) 표본의 크기

본 연구의 수행에 있어서 가장 중요한 포인트일 수 있는 표본 선정에 대하여 수행평가의 과정에 직접 관계하는 각 집단의 표본(교사, 학생)의 크기를 각각 1500 명으로 하였다.

## IV. 조사 연구의 결과

### 1. 조사 대상

금번 수행평가 시행 과정에 관한 조사 연구에서는 전라북도 내에 있는 45개 학교의 교사 1500명, 21개 학교 학생 1500명에 대하여 설문지를 배포하였다. 설문지 배포의 방식은 본 연구팀의 교사 3명을 포함한 12명의 교사가 학교 현장을 방문하고 각 학교의 대상 교사에게 설문지 조사의 취지를 설명한 다음 설문지 배포 및 회수를 의뢰하였다. 이러한 과정에서 회수된 설문지에 대한 응답자의 현황은 다음과 같다.

(1) 조사 일정(설문지 배포 및 회수): 1999년 10월 18일부터 10월 28일까지(10일간)

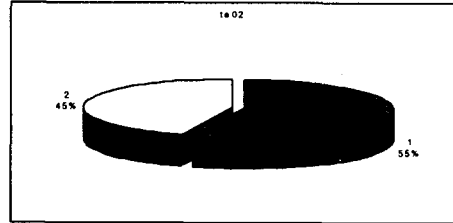
(1) 표본 추출의 방법: 단순 무작위 추출 방법(SRS: Simple Random Sampling)

(3) 설문지 배포 및 회수 방법: 방문 배포 및 회수

(4) 조사 결과의 분석 방법: 통계 패키지 SAS를 이용한 도수분석(frequency analysis).

마. 설문지 회수 현황:

구 분	교 사	학 생
대상자	1500(명)	1500(명)
응답자	1077(명)	1464(명)

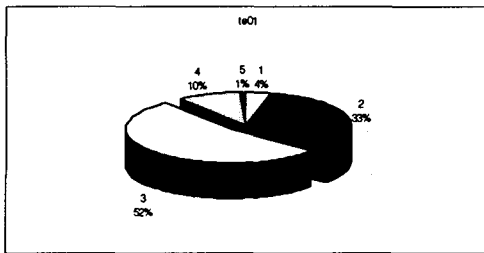


<그림 2 > 귀하는 수행평가 실시 전에 수행평가에 대한 연수를 받은 적이 있습니까?

## 2. 조사결과의 분석 - 교사

### (1) 수행평가에 대한 이해의 정도(그림 1)

수행평가의 개념과 시행에 대하여 알고 있는 정도에 대해서 스스로 판단하기에 비교적 잘 알고 있다고 응답한 교사의 수는 전체의 36.6%에 그친다. 그러나 여기에서 관심이 없거나 잘 모르고 있다고 응답한 교사가 전체 조사 대상자의 63.4%에 달하고 있음에 유의할 필요가 있다. 수행평가는 일부의 교사만 시행하는 것이 아니라 전체 교사가 담당하는 교과목에 대하여 그 시행에 관한 계획을 수립하여 시행하는 것이라 할 때에 다수의 교사가 수행평가에 대해 스스로 정보의 빈약함을 토로하는 점에 대해서는 심각한 문제라 여겨진다.



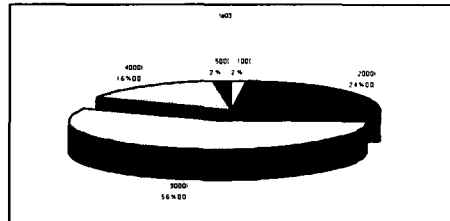
<그림 1> 귀하는 '수행평가에 대해 어느 정도 알고 정확히 알고 있다고 생각하십니까?

### (2) 수행평가에 관한 연수의 횟수(그림 2)

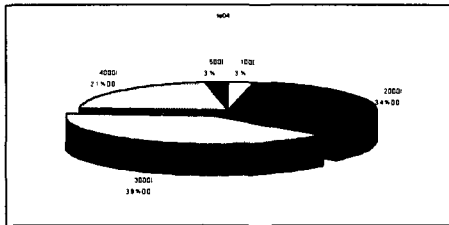
수행평가를 시행하기 전과 시행 과정에서 시행에 관한 취지나 시행 과정에 있어서의 여러 가지 전수 받아야 할 내용이 있음에도 불구하고 아직 연수에 참여하지 못한 교사의 수가 44.6%에 달하고 있음은 크게 유의하여 대책을 요구하는 상황이라 하겠다.

### (3) 수행평가의 실시와 정착을 위해 개인적으로 시행하는 연구와 노력의 정도(그림 3)

개인적으로 수행평가에 대해 정보를 수집하거나 연구 노력하는 교사의 수가 25.7%에 달하고 있다. 보통이라고 응답한 교사가 56.2%이고, 스스로 판단할 때 비교적 적다고 응답한 교사의 수가 전체의 16%이며 매우 적다고 응답한 교사가 2% 있음도 특히 유의할 대목이다.



<그림 3 > 귀하의 수행평가에 대한 올바른 실시 및 정착을 위한 노력(연구)의 정도는?



<그림 4 > 귀하는 신학기 시작 전에 수행평가에 대비하여 구체적인 수행 방안을 세워서 평가하고 있다고 생각하십니까?

(4) 학기 시작 전에 수행평가의 계획을 세워 시행하는 교사의 수(그림 4)

전체의 37.1%의 교사만 학기 시작 전에 각자 수행평가의 계획을 세워 시행하고 있는 것으로 나타났다. 그러나 비교적 그렇지 못한 교사의 수가 21%이고 아주 미미한 경우도 2.5%정도 있는 것으로 나타난다.

(5) 교사 1인당 수행평가를 담당하는 학생의 수

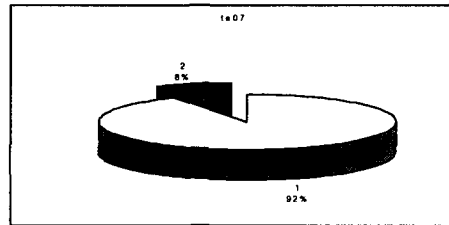
교사 1명이 수행평가를 실시할 때 담당하는 학생의 수는 평균 240명이다. 이는 학기당 수행평가 실시 횟수가 평균 5회인 점에 비교하여 볼 때 상당히 과다한 수라 할 수 있다. 학기 당 1200여 과제물을 소화해야 하는 실정이다.

(6) 수행평가를 시행하는데 주당 소요하는 시간

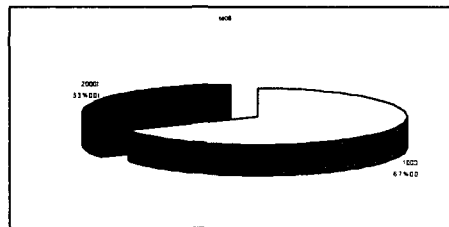
교사 1인당 수행평가를 실시하는 데 주당 4.5시간이 소요되는 것으로 나타났다.

(7) 교사가 학생에게 평가 기준을 사전에 고지하는 수(그림 5)

전체 교사의 91.7%가 학생에게 수행평가 결과물에 대한 평가 기준을 고지하고 있는 것으로 응답하고 있다. 평가 기준을 고지하지 않는 교사는 그 이유에 대해서 응답하지 않았다.



<그림 5 > 귀하는 학생에게 수행평가에 따른 학습 과제를 부여할 때 평가의 기준을 미리 알려 주십니까?



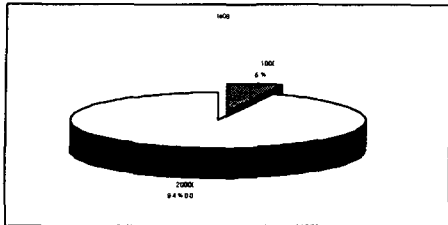
<그림 6 > 귀하는 수행평가를 실시한 후에 그 자료와 결과를 학생에게 돌려주십니까?

(8) 수행평가의 자료를 학생에게 돌려주는 경우의 수(그림 6)

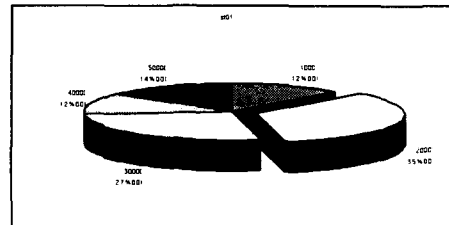
수행평가 결과물을 학생에게 돌려주는 교사가 66.9%에 그친다. 33.1%의 교사는 과제 결과물을 학생에게 돌려주지 않고 있다.

(9) 수행평가의 결과에 대해 학생이나 학부모로부터 이의를 제기 받은 경우의 수(그림 7)

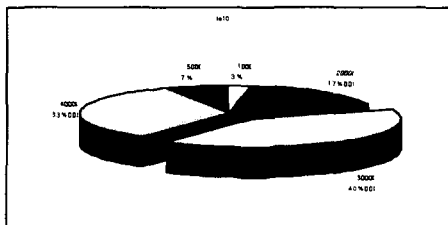
수행평가의 평가 결과에 대하여 학생이나 학부모로부터 이의 제기를 받은 교사는 응답자의 6.1%에 이른다.



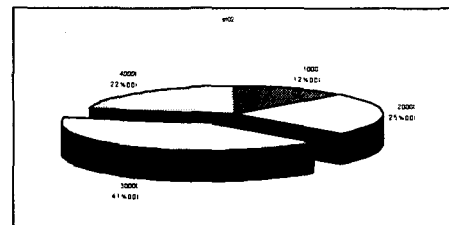
<그림 7 > 귀하는 수행평가를 실시한 후에 학생이나 학부모로부터 평가 결과에 대한 이의 제기를 받은 적이 있습니까?



<그림 9 > 귀하가 수행평가 과제를 수행하는데 소요되는 시간은 하루 평균 어느 정도입니까?



<그림 8 > 귀하는 수행평가의 실시로 인하여 교사와 학생의 사이가 나빠진다고 생각하십니까?



<그림 10 > 귀하가 수행평가 과제를 해결할 때에 필요로 하는 부모나 형제의 도움은?

(1) 수행평가로 인하여 교사와 학생의 관계가 나빠진다고 생각하는 교사의 수(그림 8)  
 설문에 응답한 교사의 2.6%는 수행평가로 인하여 교사와 학생의 관계가 나빠진다고 생각하고 있다. 비교적 그렇다고 응답한 교사의 수는 16.9%이며 전혀 그렇지 않다고 응답한 교사는 전체의 6.8%에 불과하다.

(2) 수행평가 과제 해결 시에 부모나 형제의 도움을 받는 학생 수(그림 10)  
 전체의 12.2%의 학생은 수행평가 수행 과정에서 학부모나 형제의 도움에 크게 의존하고 있는 것으로 나타나며, 37.6%의 학생이 부모나 형제의 도움을 받으며 수행평가 과제를 해결하고 있는 것으로 나타났다.

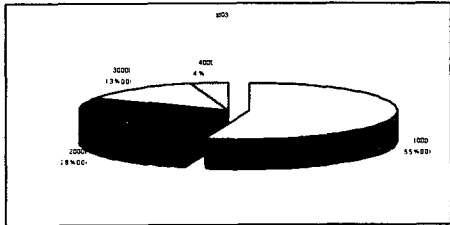
### 3. 조사 결과의 분석 - 학생

(1) 수행평가 과제를 수행하는 데 소요하는 시간 수(그림 9)

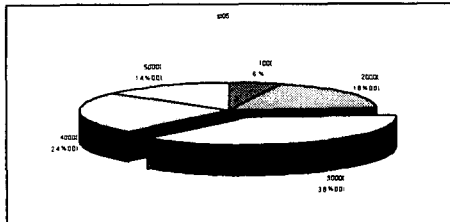
학생 1명이 수행평가를 수행하는 데 소요하는 시간 수는 하루 평균 1 - 2 시간의 경우가 전체의 34.5%로 가장 많다. 그 다음으로는 2 - 3 시간 소요하는 학생이 26.8%이다. 3시간 이상 소요하는 학생의 수는 전체의 26.4%이고 14.5%에 이르는 학생은 4시간 이상 수행평가를 수행하는 것으로 나타났다. 그러나 12.3%의 학생은 하루 1시간 미만동안만 수행평가의 수행에 시간을 할애하는 것으로 나타났다.

(3) 수행평가 과제 해결시에 컴퓨터 등 학습도구를 사용하는 정도(그림 11)  
 컴퓨터 등 다른 학습도구가 필요한 경우는 전체의 82.4%에 이르고 있으며 필요치 않다고 응답한 학생의 수도 4.2%가 있음은 특이한 현상이다.





<그림 11 > 귀하가 수행평가 과제를 해결할 때에 컴퓨터 등 다른 학습 도구를 필요로 하는 정도는?



<그림 12 > 귀하가 수행평가 과제를 수행할 때에 부모나 형제의 도움에 따라 평가 결과에 영향을 미치는 정도는?

(4) 수행평가 수행 시 힘든 이유(중복 응답 가능)

수행평가를 수행하는 데 있어 학생들이 힘들어하는 이유로는 응답자의 34.6%는 여러 과목의 과제를 동시에 받기 때문이라고 응답하였다. 다음으로는 시험기간과 겹쳐서 힘들었다고 응답 학생이 25.2%, 과제 내용이 어려웠다고 응답한 학생이 20.5%, 자료 및 토의 공간의 부족을 느낀 학생이 16%를 차지하였다.

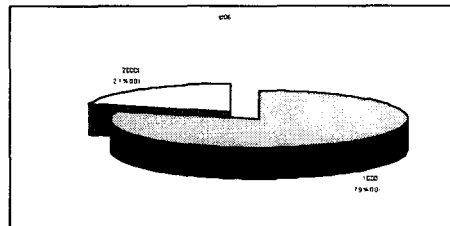
(5) 부모나 형제의 도움으로 수행평가의 결과에 영향을 미치는 정도(그림 12)

부모나 형제의 도움을 받으면 평가 결과에 영향을 받는다고 응답한 학생이 23.8%이다. 보통이라고 응답한 학생은 37.8%이며 그렇지 않다고 응답한 학생은 38.5%에 이른다.

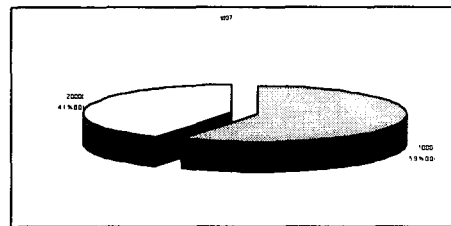
(6) 수행평가 결과에 대한 확인(그림 13)

전체 응답자의 79.4%의 학생은 결과를 확인할 수 있다고 응답하였으며 20.6%의 학생

은 결과를 확인할 수 없다고 응답하였다. 점수를 확인하지 못한 학생들의 응답 중 50%는 선생님께서 알려주시지 않았다고 응답하였다. 학생의 무관심 때문이라고 응답한 경우도 14명이나 되었다.



<그림 13 > 귀하는 수행평가 과제를 제출한 후에 그 결과에 대한 점수를 확인할 수 있습니까?



<그림 14 > 귀하는 제출한 수행평가 자료를 채점 후 돌려 받으십니까?

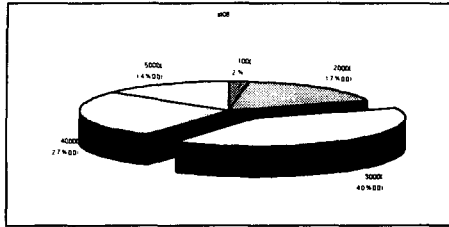
(7) 수행평가 수행과정에서 제출한 자료를 돌려 받은 학생 수(그림 14)

58.5%의 학생은 수행평가 결과물을 채점 후 돌려 받는 것으로 나타났으며 41.5%의 학생은 돌려 받지 못하는 것으로 나타났다.

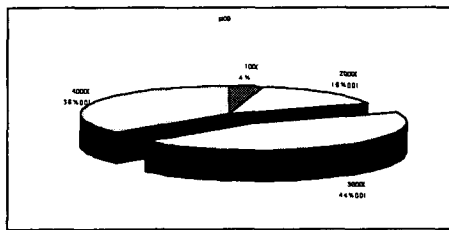
(8) 수행평가의 공정성에 관한 인식(그림 15)

수행평가 결과물에 대한 평가를 바라보는 학생의 시각 중 공정성에 대한 인식으로는 매우 공정하다고 응답한 학생은 전체 응답자의 2.1%에 지나지 않는다. 17%의 학생은 비교적 공정하다고 응답하였으며 40%의 학생은 보통이라고 응답하였다. 그러나 공정하지 않다고 생각하는 학생의 수가 40.9%에 달하고 있으며 이러한 현상은 수행평가의 공정성

에 대한 심각한 의문이라 할 수 있겠다.



<그림 15> 귀하는 수행평가 과제를 평가의 공정성에 대해 어떻게 생각하십니까?



<그림 16> 귀하가 수행평가에 따른 학습 과제를 해결하는 동안 선생님께서 관찰하는 정도는?

(9) 수행평가 과제 해결의 과정을 교사가 직접 관찰하는 경우의 수(그림 16)

수행평가의 과제를 해결하는 과정을 교사가 직접 관찰하는가에 대한 물음에 대해서는 36.3%의 학생이 그렇지 않다고 응답하였으며, 이러한 현상은 수행평가의 근본 취지와 거리가 먼 현상으로 여겨진다.

#### 4. 발굴된 문제점들

(1) 교사들의 수행평가에 대한 인식의 정도는 상대적인 개념이 아닌 절대적 개념에서 분석하고 판단해야 할 문제이다. 교육의 현장에서 모든 교사는 담당 교과마다 그 특성에 맞추어 수행평가를 실시하고 이에 따라 평가 결과를 학생의 성적에 반영하고 있음을 고려할 때 교사가 수행평가에 대한 충분한 이해와 실행 능력을 갖추고 있지 않다면 심각한 문제가 아닐 수 없다. 실제로 본 설문지 분석의 결과에 따르면 36.6%의 교사만

수행평가에 대해 잘 알고 있다고 응답하였으며 52.9%의 교사가 소극적이거나 뚜렷한 반응을 보이고 있지 않고 있다. 더 나아가서 10.5%에 달하는 교사가 부정적으로 응답하고 있음은 교육평가의 중요성에 비추어 매우 심각한 일이 아닐 수 없다.

(2) 수행평가에 대한 연수 경험에 대한 응답에서 우리는 거의 반수에 이르는 44.6%의 교사가 수행평가 연수의 기회를 갖지 않았음을 알 수 있다. 사전에 충분한 계획을 수립하고 이에 따라 치밀한 시행을 요구하는 새로운 평가 방식에 대한 사전 교육이 절대 부족함을 알 수 있다. 특히 수행평가 시행 방법과 문제 개발에 관한 연구 결과가 속속 전해지고 있는 중에 이러한 정보에 민감하게 반응하지 않으면 좋은 결과를 기대하기는 어려울 것이다.

(3) 수행평가의 올바른 실시를 위한 교사 개인의 연구에 대한 설문에 응답한 교사 중 18%의 교사가 소극적인 자세로 연구하고 노력하고 있음은 평가를 받는 학생과 학부모의 입장에서 볼 때 심각한 문제라 아니할 수 없다. 수행평가의 결과가 학생의 성적에 반영되어 대학 입시에서 중요한 비중을 차지할 경우에는 대학과 사회의 유관 분야에서 심각한 불신을 초래하고 후유증을 야기할 수도 있을 것이다.

(4) 학기 시작 전에 수행평가의 실행에 관한 계획을 수립하는 것은 교사의 기본적 업무이다. 그러함에도 불구하고 사전 계획의 수립이 미흡함은 달리 설명하기 어려운 난점이라 하겠다.

(5) 수행평가의 시행으로 말미암아 교사와 학생 사이의 관계가 나빠진다고 생각하는 교사가 40%에 이른 것은 교사들의 교육관에 비추어 새로운 평가 방법이 기존의 교육관에 조화를 이루지 못하고 있다고 볼 수 있다.

(6) 학생들이 수행평가 과제를 해결하는데 있어 가장 힘들었던 요인 중 우선 순위는 “여러 과목에 대한 동시 수행”과 “시험기간과 겹쳐서”가 가장 많은 빈도를 차지하였다. 이러한 요인은 사전에 충분히 계획을 수립하여 예방할 수 있는 요인임에도 불구하고 학생들에게 비효율적인 영향을 끼치고 있음은 심각한 일이다.

(7) 수행평가의 과제 해결시에 부모·형제의 도움과 컴퓨터 등 다른 보조 기구의 사용이 불가피 한 경우가 각각 29.6%와 82.4%를 차지하고 있음은 자칫 교육의 소외를 초래할 가능성이 매우 큰 요인이 될 것이다. 학생 개인의 능력 계발의 차원이 아닌 부모·형제의 도움과 학습 보조 기자재의 보유 여부에 의해 학생의 성적이 영향을 받게 될 우려가 매우 크다 아니 할 수 없다.

(8) 수행평가 결과물 평가에 관해서 공정성에 대한 의문을 갖는 학생이 40.9%에 이르고 있음은 교육과정과 평가에 대한 큰 불신이 아닐 수 없다. 이러한 인식의 바탕에서 소기의 교육적 성과를 기대하는 것은 무리일 것이다. 이와 같은 불신은 교육의 발전에 거대한 암초가 될 것이다.

(9) 수행평가의 과제 수행에 있어서 학부모의 경제적 부담을 유발하는 요인이 되고 있음도 간과할 수 없다.

## 5. 결론 및 제언

조사 분석의 결과 드러난 여러 가지의 문제점은 국가적으로 볼 때에 원대한 비전을 제시한 교육발전 5개년 계획에 비추어서 매우 커다란 장애의 요인이 수행평가의 시행과정에서 드러나고 있음을 알 수 있다. 우선 학생의 능력을 계발하고 이를 창조적 지식으로의 재생산으로 승화시켜야 함에도 불구하고

고 학생의 능력 계발이 학생 개인에 의존하지 않고 환경이라고 할 수 있는 학부모·형제와 보조 학습자료 등에 의해서 크게 영향을 받는다고 가정하면, 누구에게나 평등하게 부여되는 교육의 기회 균등의 원리에도 크게 벗어날 뿐만 아니라 사회의 혼란을 야기할 수 있다 하겠다. 또한, 학년 또는 학기 시작 전에 교육과정에 대한 충분한 준비가 있어야 함에도 불구하고 많은 교사들이 수행평가의 개념을 충분히 이해하고 있지 않으며 사전에 치밀한 계획과 준비의 과정이 생략된 채 시행됨으로 말미암아 학생과 학부모 및 대학 등 사회 전반에 걸쳐 불신을 초래할 가능성이 매우 크다고 할 수 있다. 수행평가의 수행 과정에서 다시 학부모에게 경제적 부담을 지우는 것은 국가 교육의 시책에도 맞지 않는 시대착오적인 상황의 발생이라 하겠다. 이러한 문제점에 대해서는 학교와 교사가 사전에 충분히 연구하고 검토하여 시행함으로써 사전에 그러한 경제적 부담 요인을 제거할 수 있겠으나, 한편으로는 컴퓨터 등 첨단 통신 기구를 활용할 경우에는 가정의 환경에 의하여 학생의 능력 발휘의 기회가 제한을 받게 될 가능성도 크다 하겠다.

이러한 여러 가지의 상황을 바라보며 본 연구에서는 수행평가의 원활한 시행과 이에 따른 학생들의 창조적 능력의 개발을 위하여 다음과 같이 제언하고자 한다.

(1) 수행평가의 원활한 실시를 위해서는 교과목을 담당하는 교사가 수행평가에 대한 충분한 연구를 시행할 수 있도록 제도적 측면에서 행·재정의 지원이 선행되어야 한다. 수행평가에 관한 각종의 연구 결과가 수없이 발표되고 있는 현실에 비추어 앞으로는 연구하지 않고는 훌륭한 교육과정의 시행을 기대하는 것은 어려울 것으로 예상된다.

(2) 수행평가를 담당하는 교과별 주임교사간 협의체가 학교 내에서 구성되어 활발하게 운영되어야 한다. 이러한 협의회를 운

영하고 연구함으로써 학생 개개인의 주별 월별 학습량의 측정이 가능하고 이에 따라 학생에게 주어진 과제수행이 보다 효과적으로 이루어질 것으로 예상된다.

(3) 수행평가의 평가 방법 및 이론은 완성된 것이 아니라 앞으로도 계속 개발되고 보급될 것이다. 이러한 자료를 계속적으로 수집하고 분석하여 자체의 연구 역량으로 소화하고 활용할 수 있는 능력을 개발하여야 한다. 따라서 각 학교 별로 교사의 수업 연구 환경을 조성해야 한다. 이러한 사업의 구체적인 방법으로 교과별로 교과연구회를 구성하여 연구비를 지급하고 자료를 수집하여 제공하는 등의 지원이 있어야 한다.

(4) 교사 양성기관인 사범대학 및 교육대학원 등에 수행평가에 대한 연구 및 교육을 실시하도록 하고 이에 대한 지원을 아끼지 말아야 한다.

(5) 수행평가에 대한 신뢰 회복을 위하여 각종 미디어를 통한 범 국민적 홍보를 주기적이고 지속적으로 실시해야 한다.

(6) 수행평가의 시행 과정에서 발생하는 문제점을 신속하게 보완하면서 인내심을 갖고 꾸준히 시행하여야 한다.

가를 위한 수행평가의 과제와 전망, 대한수학교육학회 제1권, 제1호, 217 - 234  
 송상현(1999), 수학 영재교육 프로그램 개발을 위한 조사 연구, 대한수학교육학회 제1권 제1호, 59- 94  
 전라북도교육청(1999), 수행평가 자료 개발  
 정영옥(1999), 수학교육 연구 프로젝트, 대한수학교육학회 제1권 제1호, 351 - 366  
 최승현(1999), 수학과 수행평가의 개관, 대한수학교육학회 제1권 제1호, 331 - 350  
 한국교육과정평가원(1999), 수행평가의 이론과 실제(고등학교 수학과)

## 참 고 문 헌

- 교육부(1999), 교육발전 5개년 계획  
 박경미(1999), OECD/PISA 학생성취도 지표 개발 연구의 소개, 대한수학교육학회 제1권, 제1호, 367-382  
 박미숙 & 류희찬(1999), 중학교 2학년용 수학 수행평가문항 개발 및 적용에 관한 연구, 대한수학교육학회 제1권, 제1호, 187 - 216  
 성태제 · 권오남(1999), 수학과 학업성취도 평