

전통가구의 특성을 살린 수출용 가구 디자인

박형철

A Study on the Export Furniture Design Based on the Korean Traditional Furniture

Hyung-Chul Park

ABSTRACT

Today's world situation which is changing rapidly has affected conditions of furniture industries in Korea. Apart from the governmental assistance, companies are seeking for their own way to strengthen competitiveness in the international market by using the cultural identity as value added of their products.

Accordingly, this study presents a furniture design process which refers to the identity of Korean furniture based on characteristics of its traditional style. Also it could show the way to innovate quality of export furniture products.

*1 이 논문은 1999학년도 홍익대학교 교내연구비에 의하여 연구되었음.

*2 홍익대학교 미술대학 목조형 가구학과, Department of Wood Working & Furniture Design, Hong-Ik University, Seoul, 121-791, Korea

I. 序 論

1. 1. 연구의 목적 및 필요성

오늘날 첨단 정보통신과 교통의 발달은 세계화 및 지역간 문화동질화 현상을 가속시키고 있다. 그러나 한편으론 이러한 세계화 현상이 전세계를 강대국 중심의 문화식민지화 할 수 있다는 우려를 낳기도 하여, 이에 대한 대응심리로 세계화 추세 못지 않은 '지역주의' 또는 '문화 다원화'의 거센 물결이 함께 불고 있다.

따라서, 21세기의 한 국가의 국제 경쟁력은 세계화의 조류에 뒤쳐지지 않으면서도 자국의 문화적 특수성을 부각시키기 위해 얼마나 노력하느냐에 달려있다고 할 수 있겠다.

전세계에 우수한 디자인 제품을 수출하고있는 디자인 선진국들은 고유의 문화와 전통을 바탕으로 생산된 제품을 자신들의 문화를 전세계에 알리기 위한 통로로 활용하고 있으며, 문화는 다시 그들의 제품에 높은 부가 가치를 부여해 주는 요소로 작용한다.

우리 나라의 전통가구는 선조들의 장인정신, 누대(屢代)에 걸쳐 형성된 기술과 경험이 집약된 중요한 문화유산의 하나로, 그 곳에 사용된 재료, 기법, 양식의 특성은 우리 나라의 자연적 특성 및 인문환경의 특성을 규명시켜주며, 현대에 와서는 그 자체의 실용성과 간결, 담백한 조형성으로 세계 어느 곳에 내 놓아도 손색이 없는 우수성을 인정받고 있다. 그러나, 우리의 전통가구는 긴 시간에 걸쳐 자연스럽게 변화하고 현대의 생활 속으로 통합되는 과정을 거치지 못하고 여러 가지 외적 환경으로 인해 그 맥이 단절되어, 오늘날의 공간에서 우리 고유의 정서나 전통적 가치를 현대와 연결 시켜주는 역할을 제대로 수행하지 못하고 있다.

우리 나라는 90년대 초 수입시장이 전면 개방된 후, 국내 수입가구 시장이 급속한 성장을 계속하고 있는 가운데 이에 대응할 만한 경쟁력 확보가 무엇보다도 시급한 상황에 처해있다. 이러한 시점에서 국내 가구산업의 대책마련이 전통가구의 특성을 디자인 아이덴티티(identity)로 활용하는 방향으로 이루어져야 한다는 사실이 다시금 중요한 과제로 떠오르고 있다.

이에, 본 연구는 우리 나라 전통가구의 특성을 연구하고, 이를 통해 우리의 문화적 특수성이 현대의 생활감각과 적절히 부합된 가구 디자인을 개발하여 이를 우리 나라 수출용 가구산업의 국제 경쟁력 강화를 위한 하나의 방안으로 제시하고자 한다.

이는 더 나아가, 우리 나라가 21세기의 국제 시장에서 경쟁력 확보를 위해 국내 문화·산업 전반의 노력이 어떤 방향으로 전개되어 나가야 할 것인가에 대한 좋은 지표(指標)가 되어 줄 것이다.

1. 2. 연구의 범위 및 방법

가구산업은 주거 생활의 필수 품목산업으로서 인구, 소득, 생활패턴의 변화에 따라 탄력적으로 발전해 나갈 수 있는 분야이다. 또한 그 예술성과 실용성이 소비자의 요구에 얼마나 잘 부합되느냐에 따라 비교적 높은 부가가치를 창출해낼 수 있는 산업으로 인식되고 있으므로, 각국의 문화적 정체성을 바탕으로 다변화되어 가는 오늘날의 세계 시장에서 우리 나라의 가구산업이 성공적으로 발전해 나가기 위해서는 다양한 요구에 대한 대처 능력과 제품자체의 차별성이 무엇보다 중요하다고 할 수 있다.

본 연구에서는 1990년대 이후 우리 나라 수출용 가구산업의 현황을 면밀히 검토하여 특성 및 문제점을 파악하고 이를 보완해 나갈 여러 방침(方針)들 중 하나로서 한국전통가구의 특성을 표현할 수 있는 디자인의 중요성을 부각시키고, 수출 상품으로 개발 가능하도록 국제적 감각과 한국적 감성이 조화된 디자인을 제시함으로써 우리 나라의 수출용 가구산업 및 가구업계 전반의 활성화를 위한 방향 모색에 기여하고자 한다. 이는 기본적으로 한국 전통가구의 대표격인 조선시대의 목가구를 중심으로 한 연구를 통해 전통적 디자인 요소를 도출한 후, 소비자의 요구에 부합되는 디자인 방향 설정을 위해 주요 수출대상으로 정한 지역의 가구소비패턴도 함께 분석하여 디자인의 기본 컨셉에 적용시키는 방법으로 전개 되도록 한다. 또한 수출용 상품으로서 갖춰야 할 생산 제반의 조건까지 고려한 세밀한 계획단계를 통해 연구 결과물이 실제 상품으로서 개발될 가능성을 최대한화하도록 한다.

표1. 연구 내용과 방법

한국 수출용 가구산업의 현황파악	자료분석
▼	
목표수출대상지역의 가구소비 특성 및 요구 파악	자료분석
▼	
한국 전통가구의 특성 연구	자료분석
▼	
한국적 특성을 지닌 가구디자인 컨셉 제안	단계적 접근
▼	
3D 렌더링을 통한 디자인의 시각적 제시	결과 도출
▼	
결 론 증 합	결과종합 및 검토

II. 本 論

2.1. 근대 이후 국내 가구산업의 역사(略史)

국내의 가구산업은 과거 어느 때 보다 지난 100여 년 동안(1990년 기준) 급속한 변화를 일으키며 발전해왔다. 이러한 양상은 1876년 개항(開港)과 함께 서양식 생활문화가 유입되면서 시작되었는데, 가구에 있어서 새로운 양식을 접하게 되는 계기를 마련해 주었다. 그러나 그 이후 우리의 가구 업계는 전통가구의 장점과 서구 문화의 합리성을 적절하게 조화시켜 우리만의 현대적 가구양식으로 발전시켜 나가기 위한 순조로운 과정을 건지 못한 채 격변하는 국내외의 사회·경제적 환경에 휩쓸려 왔음이 사실이다. 이는 우리의 가구산

표2. 근대이후 국내 가구산업의 역사

시대적 구분	가구업계의 상황 및 중요한 변화	사회·문화적 배경
개항이후 일제시대	-서양식 가구 유입 -한성미술품제작소에서 일본풍의 공예품 제작 -가내수공업 및 소규모 주문방식 -세계박람회(1876년 - 1910년)에 우리 나라의 공예품을 출품	-개항(1876년)과 함께 서양식 생활문화 유입 -한일합방(1910년) 이후 일본에 의한 한국문화 말살 정책 시작
1950년대	-전문 제조업 형태의 영세 업체 출현하여 지역시장 상 대로 가구제조업 전개 -기술 및 디자인 수준은 낙후한 상태	-한국전쟁(1950)으로 인한 전국토의 초토화 -국가경제의 재건을 위해 산업 전반의 근대적 제조업체의 필요성 절감
1960년대	-합판공업의 발달과 더불어 근대적 기계설비를 갖춘 가구 제조업체 출현 -수요의 증대로 인한 업체들의 기업화 초래, 양산체제 구축 -전국시장상대로 서구식 가구 제조 -전통가구를 모작한 '주칠나전이충농' 수출	-경제개발 5개년 계획 수립 -산업구조와 생활구조의 전면적 변화와 국가적 경제 안정의 기틀 확립 -인구증중, 인구의 도시집중화현상, 가족구조의 변화로 인한 주택신축 붐
1970년대	-건설업을 모체로 한 대기업이 가구업에 대거 참여 -건설업체들의 해외진출 붐에 따른 가구업계의 수출 시작 -현대식 양산체제 구축 -다수의 영세기업과 소수의 대기업의 이중구조도 형성	-국민소득 증가 -핵가족화 경향 심화 -아파트건설 활기
1980년대	-내수시장의 급감으로 인한 업체간의 과잉경쟁 초래 (만성적인 공급과잉상태) -가구산업의 수출특화산업 지정을 통한 정부의 정책적 지원 전개 -일본을 중심으로 한 수출신장 -대량생산, 제품 규격화, 기술개발, 국제화에 대비한 디자인의 중요성 부각	-제2차 석유파동(1979)이후 소비절약풍조 확산 -사회전반의 국제화 열기 고조
1990년대	-가구시장 구조의 변화 (개성 있는 개별품목의 경쟁력 확대) -다품종 소량생산체제 구축 -사무용가구, 부엌가구 시장의 성장 -국제시장개방에 따른 외국 유명메이커 가구들의 국내 시장 잠식 현상 심화	-경제의 급성장(1991-1996)으로 인한 소비풍조 확산 (개인소득 1만달러 돌파(1996)) -고급 외제품 시장의 확대 -국제시장 완전개방(우루과이라운드체결) -IMF 경제위기(1997)로 인한 경기위축과 합리적이고 경제적인 소비의식이 대두 -주택경기의 침체, 기업체의 연쇄부도

업이 경제적 성과만을 지상의 목표로 보는 국내 산업체 전반의 기류에 포함되어, 문화 전달의 매개체라는 기본적 역할 이전에 재화 획득의 도구로서의 역할만을 강요당한 때문이다. 지난 100년여에 걸친 우리 근·현대 가구 산업의 역사는 앞으로 우리의 가구가 국제시장에 우리의 우수한 문화를 세계에 알리고, 더불어 높은 경제적 부가치를 창출해내는 국가 발전의 주역으로 성장해 나가기 위해서는 무조건 서구의 것을 모방하는 과정보다는 우리 가구산업의 독자성확보를 위한 장기적이고 구체적인 계획을 세우는 것이 좀더 현명한 방법이라는 사실을 확인시켜주고 있다.

도 불구하고, 40%에 달하는 수입증가율로 인해 내수 시장이 큰 타격을 입고 있다. 특히 최근에는 외국 유명 브랜드들의 고급 품목 외에, 목재자원보유국가들의 중저가 제품을 내세운 대량수출공세로 인해 가격 경쟁력에 있어서의 문제도 제기되고 있는 실정이다³⁾

2.2. 1990년대 국내 수출용 가구의 현황

2.2.1. 수출입 통계자료를 통해 본 수출용 가구 산업의 현황

1990년대 들어서 국내경제상황이 국제 자유무역을 표방한 WTO체제 출범과 함께 무한경쟁 체제에 돌입하게 됨으로써 그 동안 정부의 제도적 보호를 받으며 급속한 성장을 해오던 산업계 전반에 큰 파장을 일으키고 있다. 가구업계도 예외는 아니어서, 수출특화산업으로서 국가의 정책적 지원에 힘입어 성장을 지속할 수 있던 시대는 지나고 자체의 경쟁력 강화가 무엇보다 시급한 상황에 처하게 된 것이다. 1994년 이후 국내 가구류 수출 증가율이 매년 약 10%의 증가세를 보이고 있음에

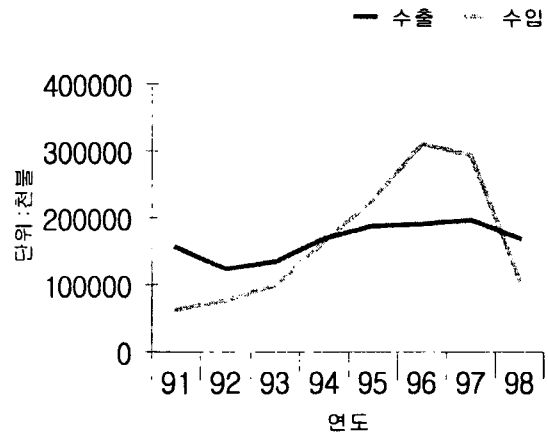


표3. 연도별 가구류 수출입 동향

(단위 : 천불)

구분	91년	92년	93년	94년	95년	96년	97년	98년	99년(상반기)	
수출	금액	156,272	123,933	134,784	169,304	188,096	190,635	195,833	169,733	79,610
	증가율 (%)	--	-20.7	8.8	25.6	11.1	1.3	2.7	-13.3	--
수입	금액	62,953	76,736	99,258	161,901	227,924	310,635	293,424	106,755	63,717
	증가율 (%)	--	21.9	63.1	63.1	40.8	36.3	-5.5	-63.6	--

※자료 : 한국무역협회(수출입 통계 자료)

3) 이기선, 한국가구시장의 현황과 대책(가구소식 98 가을호), 대한가구공업협동조합연합회, 1998

표4. 1999년 상반기 국가별 수출입 현황

(단위 : 천불)

구분	일본	미국	캐나다	중동	홍콩	우즈베크	러시아	중국	EU	기타	합계
금액	29,320	18,971	4,071	3,686	3,182	3,150	2,267	1,713	1,384	11,866	79,610
비율 (%)	36.8	23.8	5.1	4.6	4.0	4.0	2.9	2.2	1.7	14.9	100

구분	EU	중국	말레이시아	미국	일본	인도네시아	베트남	태국	대만	기타	합계
금액	17,238	7,700	7,562	6,771	6,507	6,022	4,202	4,128	691	2,896	63,717
비율 (%)	27.1	12.1	11.9	10.6	10.2	9.4	6.6	6.5	1.1	4.5	100

※자료 : 한국무역협회(수출입 통계 자료)

표5. 품목별 목재가구류 수출입 동향

(단위 : 천불)

품명	구분	91년	92년	93년	94년	95년	96년	97년
프레임이 목재인 의자 (의자 속, 용수철, 커버 등을 뺀 것)	수출	5,860	4,335	3,007	2,524	4,073	5,538	3,625
	수입	4,077	4,318	6,811	12,671	21,833	25,856	21,501
프레임이 목재인 기타 의자	수출	3,376	2,287	1,020	938	1,301	800	873
	수입	3,054	3,705	5,753	10,411	16,234	34,166	40,383
사무용 목재가구	수출	19,922	15,837	17,029	23,846	25,933	26,881	27,054
	수입	1,949	2,328	3,969	8,485	14,231	16,034	12,297
부엌용 목재가구	수출	6,317	4,163	4,613	7,016	9,899	12,384	10,601
	수입	3,442	3,913	7,123	13,898	20,829	36,210	36,856
침실용 목재가구	수출	2,469	1,500	2,262	6,576	6,529	4,618	1,921
	수입	3,579	5,592	10,683	16,437	20,262	23,805	17,527
기타의 목재가구	수출	47,718	29,266	42,825	48,610	58,773	62,863	55,441
	수입	12,550	16,636	21,976	35,410	52,991	72,978	64,433
기타가구(침대, 책상, 화장대, 문갑, 장농 등) 의 부분품	수출	17,567	13,493	13,041	14,369	14,315	12,182	17,478
	수입	4,825	4,692	5,442	9,602	13,741	18,606	19,295
총계	수출	102,292	70,841	83,797	103,879	120,823	125,266	116,993
	수입	33,475	41,184	61,757	106,914	160,121	227,655	212,292

※자료 : 한국무역협회(수출입 통계 자료)

우리 나라의 주요 수출입대상국 분포를 살펴보면 80년대 이후 본격화되기 시작한 대 일본, 대 미 수출시장의 규모가 가장 큰 부분을 차지하고 있으며 그 밖의 지역에 대한 실적은 미진한 상태이다. 이와 같이 일부 지역(국가)에만 한정된 수출시장의 구조는 상대 시장의 조건 변화가 우리측 수출수급 동향에 매우 민감한 변수로 작용하여 국내 수출용 가구 산업 및 가구업계 전반의 만성적인 불안정 상태를 초래할 위험이 있으므로 좀더 다각적인 시장개척이 필요하다고 하겠다. 특히 품목별 목재가구류 수출입 동향에서 보이는 바와 같이 우리의 목재가구 시장은 거의 대부분의 부문에서 수출이 수입을 따라 잡지 못하는 상황으로 이에 대한 목재 가구업계의 자구노력이 절실한 상황이다.

2.2.2. 외국시장에서의 한국 가구의 현황

우리 나라의 목재가구산업은 전형적인 내수시장구조에 의존하고 있어 다양한 구매자의 취향에 대처할만한 제품개발능력이 부족하며, 생산 원자재의 높은 수입의존도와 국내 인건비 상승으로 인한 원가 상승 압박의 문제를 지니고 있다. 또한 지금까지의 국내 가구 수출이 선진국의 주문제작품 위주로 이루어져 왔다는 점은 수출용 가구의 자체 시장 개척에 있어서의 한계점으로 작용하고 있다.

그 동안 꾸준히 제기되어 오고있는 가구업계의 외국 디자인 도용으로 인한 국내 가구업계에 대한 좋지 않은 인상도 하루 빨리 해결해야 할 문제이다. 아직까지 우리 나라의 가구가 고급품을 모방한 저가 시장 제품으로서의 인상을 벗지 못하고 있는 이유도 우리의 수출 정책이 경제적 성장 위주로만 전개된 나머지 수출대상국가들의 시장상황을 연구하여 그곳 실정에 맞는 우리 고유의 디자인을 개발하기보다는 외국시장에서 인기 있는 제품의 외형만을 그대로 도용하여 많은 물량을 판매하는 것에만 집중해 왔기 때문이다.

따라서, 우리의 가구 수출 시장이 자체의 경쟁력을 가지고 무한경쟁시대의 국제시장에서 살아남기 위해서는 우선 내수 위주에서 수출위주로의 정책적 전환이 이루어져야 하며, OEM생산 수준

을 벗어나 자체의 수출용 브랜드를 개발하고자 하는 장기적 안목의 투자의지가 절실하다. 다양한 소비자의 기호에 민감하게 대처하는 능력을 키우기 위하여 수출대상지역에 대한 철저한 정보 분석과 전략 수립을 기초로 하여 고유의 특성을 살린 신제품의 개발을 활성화하고, 전문인력 양성을 위한 노력 또한 아끼지 말아야 할 것이다.

2.3. 우리 나라 전통가구의 특성

한 민족의 생활환경은 그 민족의 삶의 내용에 지속적이면서도 결정적인 영향을 끼친다. 따라서, 우리 민족의 생활환경인 부드러운 곡선의 지형, 사계절이 뚜렷하게 구분되는 온화한 기후, 산림이 풍부한 자연적 요소 등은 그 안에서 형성된 우리 민족 특유의 정서와 함께 우리 생활 문화 전반에 그대로 반영되어 있음을 알 수 있다.

역사적으로 긴 시간을 소급해 올라갈 만큼 오랫동안 전해져 내려오는 전통가구의 유물이나 그에 대한 기록이 희미한 점은 차치(且置)해 두더라도 우리 전통 가구에 대해 언급할 때, 조선시대의 목가구를 제일로 치는 이유도 그 안에 우리 민족만의 정서와 미의식, 우리가 이어 나가야할 조상의 슬기가 잘 스며 있기 때문이다.

조선조의 목가구는 특유의 소박성, 실용성, 간결성과 함께 자연에 대한 애정, 은근히 배어 나오는 겸허함의 미덕(美德)을 가장 큰 특징으로 하며, 당시의 건축구조에 맞는 적절한 비례(比例)와 질서를 기본으로 생활환경과의 조화를 위해 노력한 흔적을 보여준다. 또한 견실성에 기초를 둔 합리적인 구조 및 짜임새는 현대에까지 이어질 수 있는 우리 전통가구만의 우수성을 입증시켜 주고있다.

2.3.1. 조선시대 목가구의 정신적 특성

조선시대의 목가구는 외관이 수수하고 그 짜임이 대범하여 언뜻 보아서는 영성한 무작위(無作爲)의 기물(器物)로 보일 수 있으나, 곧 그 안에서 고도의 정신적 척도와 그 기물을 사용하던 사람들의 삶에 대한 가치관을 발견하게 한다⁴⁾

조선은 유교(儒教)를 국가의 철학으로 삼았던

4) 이종석, 한국의 목공예(上) p.74, 열화당, 1993

시대로 유교의 사상적 영향은 현재까지도 전해져 내려오는 우리 민족정서의 깊은 뿌리가 되고 있다. 유교에서 뻗어 나온 윤리적이고 현실적인 세계관은 조선조 목가구에서 보여지는 실용정신, 성실성, 소박함의 바탕이 되어 주었으며, 거죽의 아름다움보다는 내면으로부터 우리나라의 아름다움, 지나치거나 과장되지 않은 절제의 미덕을 통해 인간이 만들어낸 가식이나 외부의 작용을 배제하고 속 깊은 멋과 깊은 맛을 창조해 낼 수 있는 미학정신의 근원이 되었다.

또 한가지, 우리 가구의 정신적 특성을 논할 때 빼놓을 수 없는 사상적 배경으로 자연친화사상이 있다. 조선조 목가구의 견실성과 특유의 아름다움은 온화한 목재의 질감을 그대로 사용하여 소질(素質)의 특성을 극대화한 표현에서 우리나라, 시간이 흐를 수록 더해지는 정감은 자연의 흐르는 시간에 의한 정화과정을 거친 아름다움을 최고의 아름다움으로 여기는 사상에서 비롯된 것이다. 이 모두가 자연에 대한 깊은 애정 없이는 불가능한 것들이었다.

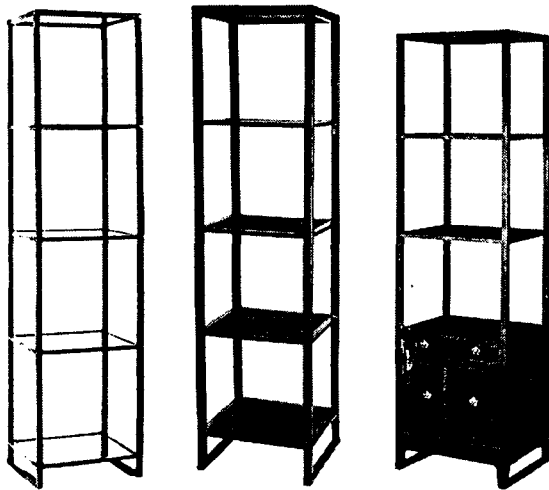


그림 1. 조선시대 사랑방가구 중 사방탁자

이렇듯 조선의 정신(情神)은 그 특유의 조형감각으로 자연스레 변이(變移)하여 조선의 목가구의 성격에 큰 영향을 미쳤다. 우리가 전통의 것을 현대 생활에 응용하고자 할 때 외형적 요소들을 살

피기에 앞서 감성에 의한 형태의 창출이 기본이 되어야 하는 것도, 이와 같이 내면적 작용에 의해 외적인 형태가 이루어진 조선조 가구의 특성을 오늘에 이어가기 위해서 라고 할 수 있다.

2.3.2. 조선시대 목가구의 의장적(意匠的) 특성

앞에서 이미 언급했듯이, 조선조 목가구의 조형(造形)은 우리 민족의 심성이 구체화되어 드러난 것이라 할 수 있다. 주변환경에의 순응과 애정은 소박하며 둔후(鈍厚)한 아름다움으로 표출되어 왔으며, 일상적인 반복을 통해 한결 간명하게 의장화(意匠化) 된 것이다.

유교의 영향으로 인한 내외제도(內外制度)는 비교적 검소하고 질박한 목리문(木理紋)의 가구를 사랑방에, 쓰임새 있지만 나전칠(螺鈿漆)이나 화각(華角) 등으로 비교적 화려하게 꾸민 가구는 안방으로 구분 지어 다양한 형태로 발전시켜 갔으나, 전체를 포괄할 수 있는 실용성, 소박성, 견실함, 수수함, 자연미의 본질은 내외·신분을 구별하지 않고 조선조 목가구 의장의 공통적 특성으로 표출되어 있다.

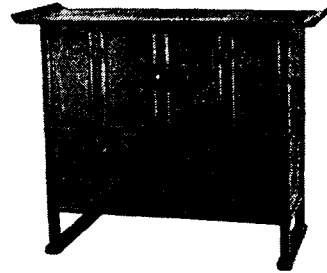


그림 2. 책장(冊櫥)

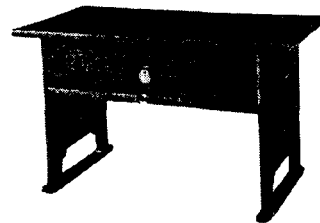


그림 3. 서안(書案)

표 6. 조선시대 목가구의 의장적 특성

의장(意匠) 요소	특 성
목리문(木理紋)	-주변에서 쉽게 구해지는 재료를 사용하며 그 재료가 갖는 본래의 무늬결을 활용함으로써 목공의 가장 본질적인 장식을 살림 -과장이나 호기가 없는 자연 그대로의 소박한 아름다움 전달
면 구성과 구조 비례미(比例美)	-수평과 수직이 강조된 구조 -일률적이지 않은 규격 속에서 발견되는 황금비례와 자승근비(自乘根比)에 의한 균형미 -사용하는 환경과 사용자의 신체에 맞춘 크기 -선적인 요소의 기둥과 쇠목, 동자와 면적인 요소의 머름칸, 문짝, 서랍, 귀벽칸 등이 조화를 이루며 세심하게 계획된 구성미 표출 -조선조 목가구의 과학적인 실체를 확인 시켜주는 특성
금속장식	-목재구조를 보강해 주는 실용목적과 별도의 장식요소가 없는 가구의 표면에 장식성을 부가하기 위한 목적으로 사용 -전체적인 간결성과 균형을 해치지 않는 범위 안에서만 사용됨 -상징성 있는 문양과 형태의 사용으로 가구 장식의 내용성 강조
문양	-조형적인 미감(美感)의 충족보다는 사용하는 사람의 행운과 장수를 염원하는 인간의 정신적 욕구를 상징하여 표현 -단순하고 간결한 표현을 통해 아담하고 소박한 느낌 전달
표면처리	-기본소재인 목재의 질감(質感)을 최대한 살리기 위하여 투명 칠 이외의 금속, 피혁, 석재 등 이질(異質) 재료의 복합적 구성은 최소화하여 표현 -화려함과 기교를 과시하기 위한 지나친 조각이 없는 수수한 마감 강조 -색채는 미적인 용도보다는 상징적인 의미로 사용

2.4. 전통가구의 특성을 살린 수출용 가구 디자인

2.4.1. 디자인 컨셉

문화 다원화 및 지역주의의 경향에 힘입어 국가의 아이덴티티를 통한 세계시장 개척이 요구되고 있음을 올바르게 인식하고, 한국 전통가구의 우수성이 현대 생활공간 및 수출시장의 요구에 적절하게 조화를 이룰 수 있는 디자인 도출을 기본 목표로 한다. 한국 전통가구의 기능적 특색 중 현대 공간의 요구에 부합되는 요소로서 그 실용성과 활용성을 추출하여 가구의 기능적 요소로 발전시키며, 간결함, 자연미, 우아한 선적 요소 등을 통해 표출되는 한국적 미감(美感)과 조형성을 새로운 디자인의 외형에 적용시킨다. 또한 수출용 가구로서의 조건을 충족시키기 위해서는 수출 대상시장의 규격 및 생활패턴을 반영하여야 하며, 양산을 고려한 계획이 세워져야 한다는 점을 기억하고, 한국 전통가구의 비례미를 살리되 현대 서구의 인체사

이즈를 기본으로 한 제품규격이 되도록 한다. 양산을 위해 가구의 각 부분을 조립 / 분해가 용이한 구조로 설계하며, 사용 재료의 균일화를 통해 생산성을 극대화하도록 한다.

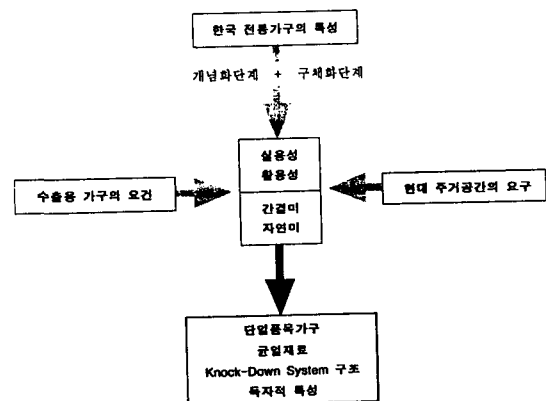


도표 7. 디자인 개념 설정과정

2.4.2. 디자인 전개

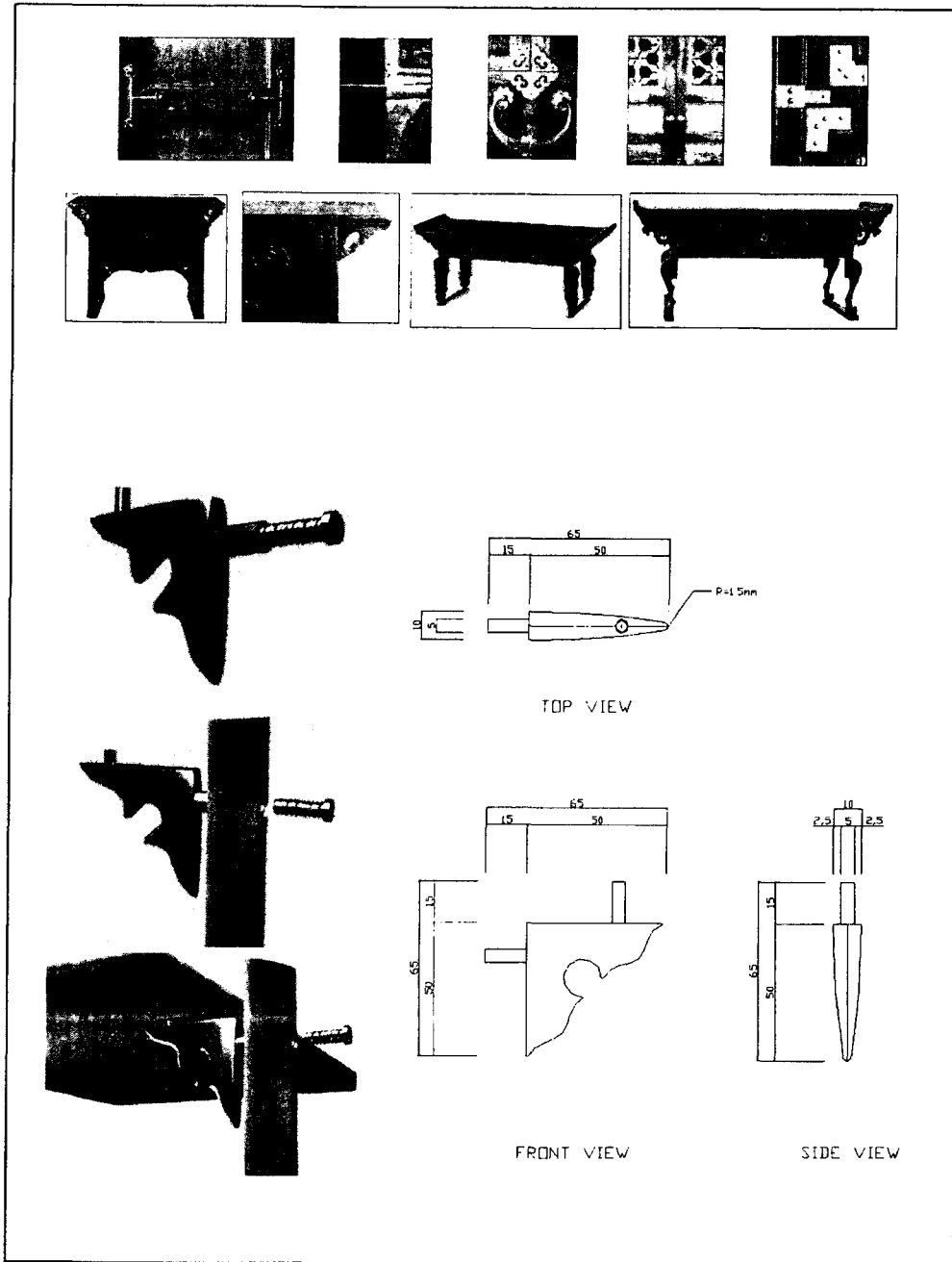


그림 5. Knock-Down System을 위한 하드웨어 디자인

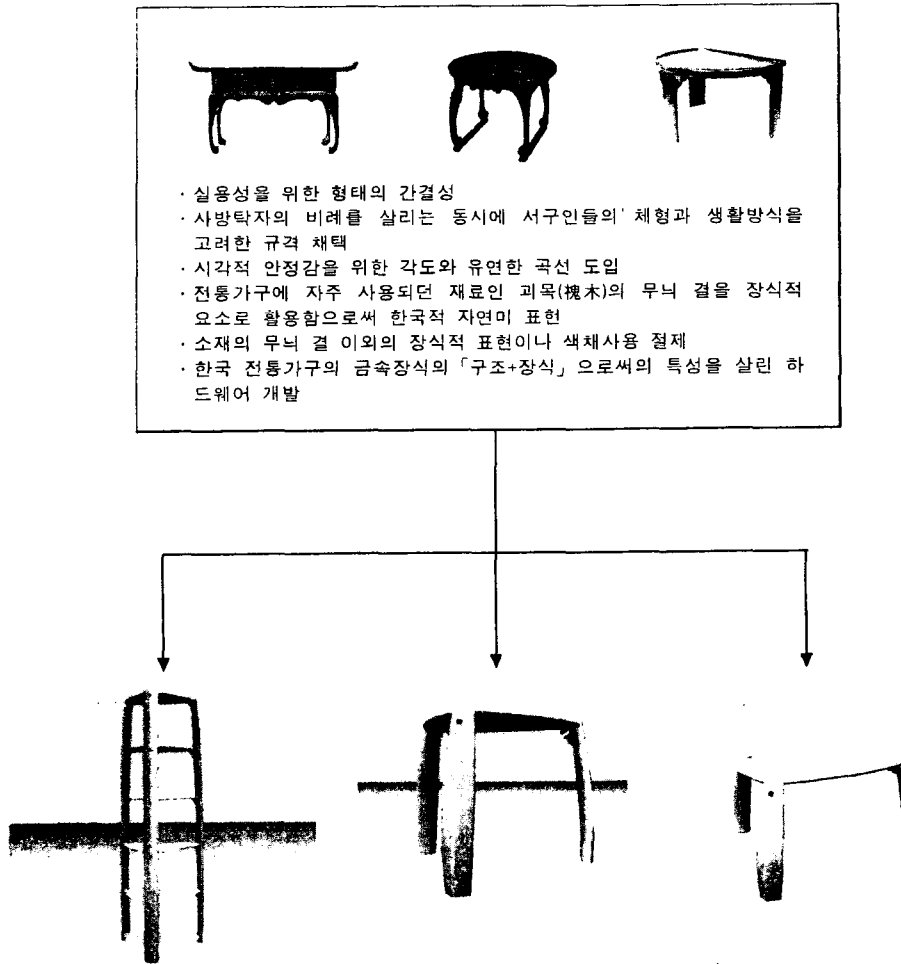


그림 6. 전통가구의 특성 및 이미지 도출과 구체화 과정

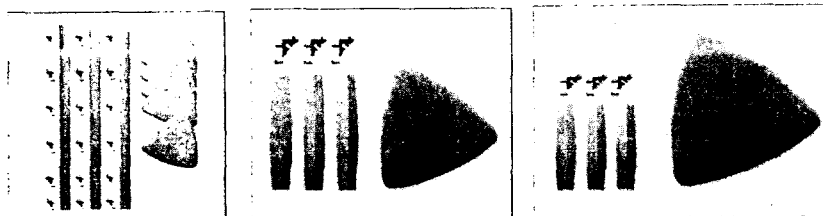
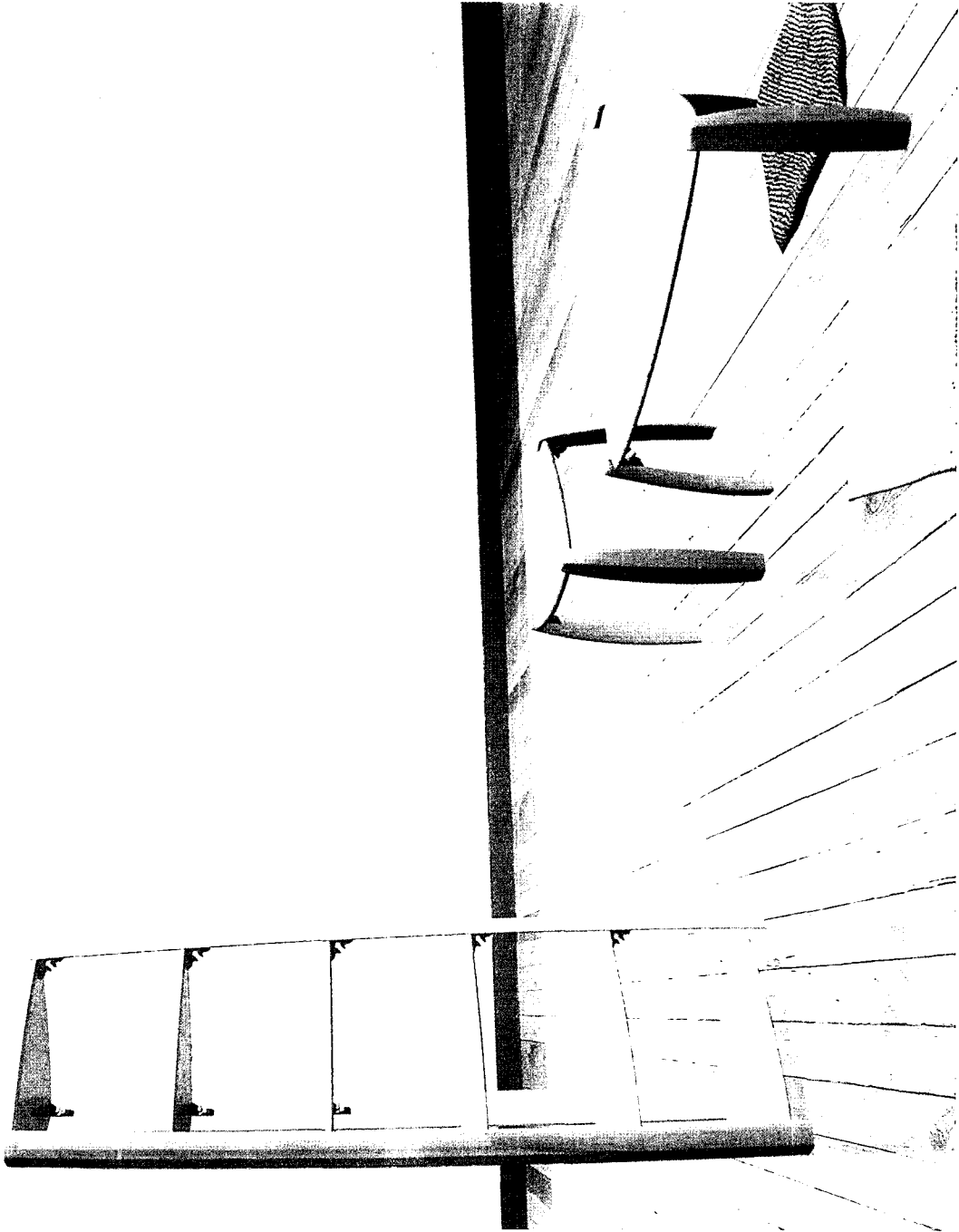


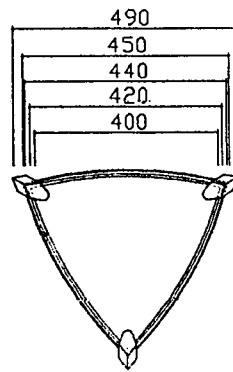
그림 7. 분해도 (a.삼방탁자, b.사이드테이블, c.좌식테이블)

2.4.3. 렌더링

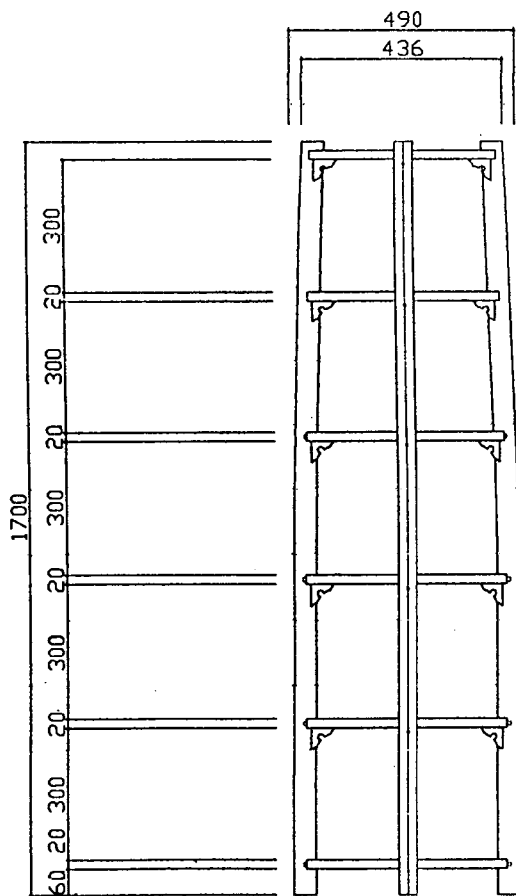


삼방탁자 490×1700×425 / 사이드테이블 600×500×520 / 좌석테이블 998×350×864

2.4.4. 도면

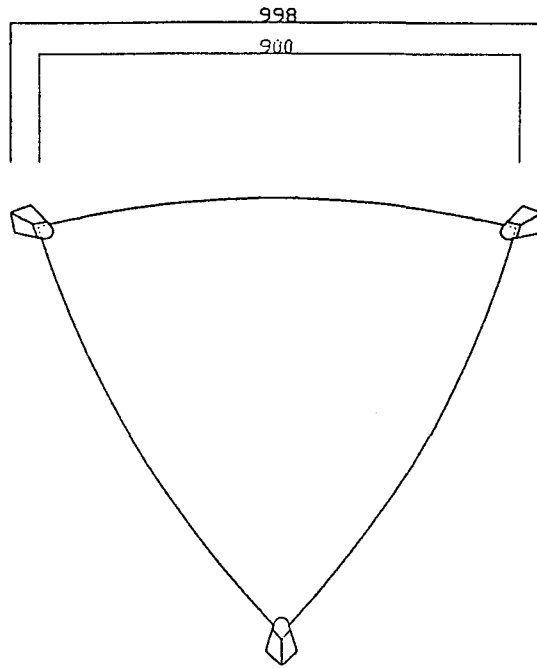


TOPVIEW

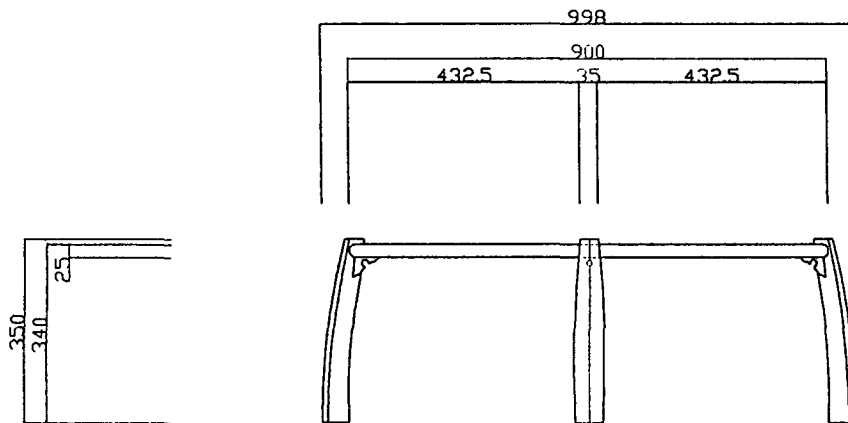


FRONTVIEW

박형철 : 전통가구의 특성을 살린 수출용 가구 디자인



TOPVIEW



FRONTVIEW

Ⅲ. 結論 및 提言

하루가 다르게 급변하는 국제 경쟁의 시대는 국내의 가구산업의 여건도 함께 변화시켰다. 정부로부터 제공받은 성장위주의 정책적 지원에만 의존해오던 대부분의 기업들은 이러한 변화의 추세에 대응할 만한 자체 경쟁력 미비로 난항을 겪고 있고 내수시장의 불안정으로 인한 잇따른 기업들의 부도로 국내 가구 시장의 경기 위축 상황이 심화되고 있어, 이로 인한 국내 가구산업구조 전반의 변화가 예상된다. 그러나 우리는 이러한 상황에서도 독자적 생명력을 가지고 꾸준한 성장세를 보이고 있는 업체들이 없지 않다는 점에 주목해야 한다. 그들은 세계시장이 개방됨으로써 각국이 동등한 조건을 가지고 새로이 발전해 나가야 한다는 여건을 역으로 이용하여, 우리의 문화적 특수성을 부가가치로 활용한 상품을 들고 세계시장 개척에 나섰으며, 그 속에서 우리가구의 상품적 가치를 획득해 나가기 시작했다.

이러한 의미에서, 본 연구는 우리 가구 업계가 처한 현재의 상황을 철저히 분석하는 방법을 통해 여러 대처방안들 중에서 독자적 디자인 개발이 갖는 중요성을 인식하여, 우리 전통가구의 우수성을 내용으로 하는 수출용 가구 디자인 개발의 방법모형을 제시함으로써 국내 가구산업의 국제 경쟁력 확보를 위한 방향성을 제공해 주고있다.

기업들이 우리 앞에 전개되고있는 국내외의 특수 상황을 면밀히 분석하고 제대로 활용만 한다면 위기 상황으로 인식되고 있는 오늘날의 여건은 오히려 우리 제품의 정체성을 찾는 하나의 계기로 받아들여질 수 있을 것이고, 더 나아가 오랜 역사를 통해 이어져 내려온 우리 문화의 우수성을 세계에 알릴 수 있는 좋은 기회가 되어줄 것이다.

參 考 文 獻

1. 국사편찬위원회, 한국사 35권(조선 후기의 문화), 국사편찬위원회, 서울, 1998
2. 권순철 · 한경동, 輸出增進을 위한 가구산업의 租稅支援에 관한 실증적 연구(경북대경상논집

- 9806), 경북대학교 출판부, 경북, 1998
3. 김영기, 한국인의 기질과 성향을 통해 본 한국미의 이해, 이화여자대학교 출판부, 서울, 1998
4. 박영규, 한국의 목가구, 삼성출판사, 서울, 1982
5. 박영순 외, 우리 옛집 이야기, 열화당, 서울, 1998
6. 배만실, 이조 목공가구의 미, 普成出版社, 서울, 1980
7. 배만실, 한국 목가구의 전통양식, 이화여자대학교 출판부, 서울, 1988
8. 서현선, 가구 산업의 현황분석과 개선방안, 흥대석론, 서울, 1996
9. 신학수 · 한석우, 인간공학, 도서출판 創美, 서울, 1985
10. 이기선, 한국 가구 시장의 현황과 대책(가구소식 98 가을호), 대한가구공업협동조합연합회, 서울, 1998
11. 이종석, 한국의 목공예(上), 열화당, 서울, 1993
12. 이종석, 한국의 목공예(下), 열화당, 서울, 1993
13. 임영주, 한국전통문양집 1, 2, 도서출판 藝園, 서울, 1998
14. 편집부, 인테리어 설계를 위한 가구디자인, 도서출판 동방, 서울, 1993
15. 최순우, 박영규, 한국의 목칠가구, 庚美出版社, 서울, 1981
16. 한석우, 인간공학, 도서출판 조형사, 서울, 1988
17. , 광주 · 전남의 목가구전(도록), 광주시립민속박물관, 전남, 1998
18. , 세계의 가구 시장(가구소식 99 신년호), 대한가구공업협동조합연합회, 서울, 1999
19. , 수출입통계연보, 한국무역협회, 서울, 1990~1998
20. , 연도별 품목별 가구류수출입동향(가구소식 98 봄호), 대한가구공업협동조합연합회, 서울, 1998
21. , '99년도 가구류수출입현황(가구소식 99 가을호), 대한가구공업협동조합연합회, 서울, 1998