

**파사드의 형태적 연속성에 따른 색채분석**  
The Color Analysis Based on Formative Continuity of the Facade

**송인호 (Song In-Ho)**

성균관대학교 예술학부 디자인학전공 조교수

1. 서론

- 1.1 연구목적
- 1.2 연구범위 및 방법

2. 가로이미지와 색채

- 2.1 색채이미지의 시각화
- 2.2 파사드의 형태와 색채의 관계

3. 환경색채계획의 접근방법의 제안

- 3.1 부분과 전체의 관계
- 3.2 이미지의 세분화
- 3.3 전체환경의 색채조화
- 3.4 동시상보성

4. 가로공간의 형태와 색채분석

- 4.1 건축물의 형태적 연속성
- 4.2 건축물의 색채분석
- 4.3 사인의 색채분석
- 4.4 마감재에 의한 색채표현
- 4.5 연속성과 색채의 관계

5. 결론

참고문헌

(要約)

건축물의 파사드는 상업공간인 경우, 매장의 일부이며 가로 공간을 구성하고 있는 중요한 요소로서의 역할을 하고 있다. 따라서 그 기능적인 문제와 표현상의 문제를 다루는데 있어서 매장과 가로공간의 양측면을 고려하지 않으면 안된다.

본 연구는 도시의 가로 공간의 구성요소인 파사드와 색채의 상호연관성의 고찰을 통하여 사인물을 비롯한 매장의 디자인 나아가 건축디자인의 색채계획에 있어 형태적 특성에 따른 접근 방법과 방향성을 제시하고자 한다.

이에 개별 건축물의 특성보다는 2차원적인 건축물의 입면이 연속적으로 구성되어 있는 명동을 조사대상지역으로 선정하고 입면 유형에 따른 중형방향의 연속성과 입면 구성요소의 색채분석을 실시하여 상호 관련성을 규명하였다.

앞으로 도시환경의 색채계획은 결론에서 제시하고 있는 개개의 강조보다는 건축물의 형태적 특성에서 비롯되는 관련성을 고려한 전체 틀 속에서 검토되어야하며, 이는 곧 쾌적한 도시환경을 창조하는 실마리가 될 수 있는 것이다.

(Abstract)

The facade in the street is a unfixed type, thus it is not easy to investigate the characteristic of structures. In addition, a color mainly depends on sensitivity, therefore, it is very difficult to provide the solution of the problems.

The purpose of this study is to investigate the relationship between a form of the facade and a color, and to introduce the methodology and the direction of the color scheme for the facade in the street. For the purpose of this study, 47 facades are empirically analyzed.

Based upon the results of research analysis, this study try to find out the relationship among the formative continuity of the facade in the street, a color, and the quality of the material. From the results, it suggests the new direction for the image formation of the facade in the street centering around a color.

This study concludes that the characteristics of the facade in the street is discontinuous, and the color scheme is not based on the formative continuity. Moreover, the whole street is composed of each strong individual character. In order to harmonious creation of the facade in the street, primary colors and painting colors should be constrained. Finally, the color scheme based on the formative continuity of the facade in the street should be carefully considered.

(Keyword)

Street, Facade, Color Scheme

## 1. 서론

### 1-1. 연구 목적

가로 공간은 부정형(不定形)으로 그 실체를 파악한다는 것은 지극히 어려운 일이며, 색채 또한 감성에 의존하는 부분이 많으므로 문제해결을 위한 지침을 마련한다는 것은 결코 쉽지 않다.

본 연구는 파사드의 형태와 색채의 관계를 파악하여 사인물을 포함한 가로공간의 색채 계획에 있어서의 접근 방법과 방향성을 제시하는데 그 목적을 두고 있다.

이에 실제 조사분석을 통하여 가로를 구성하고 있는 건축물의 입면에 있어서의 연속성과 색상 및 재질과의 상관관계를 규명하고 색채를 중심으로 하는 가로공간의 이미지 형성에 관한 바람직한 방향을 제시하고자 한다.

### 1-2. 연구범위 및 방법

입면이 갖는 연속성과 색채와의 관련성을 알아보기 위해 개별 건축물 특성의 강조보다는 2차원적인 건축물의 입면이 연속적으로 구성되어 있는 명동지역을 택하였으며, 7개 블록 47개 매장을 조사대상으로 하였다. 먼저 가로의 형태를 파악하기 위해 건축물의 입면 유형을 분석하였다. 입면 유형의 이미지 형성 요소로는 파사드 디자인의 가로 및 세로 방향의 연속성을 살펴 보았다.

색채 관련 항목의 조사 방법은 시각측색법으로 연구자가 직접 육안으로 측색하여 먼셀 표색 기호로 표기하였다. 건물의 파사드에서 가장 넓은 면을 차지하면서 전체 이미지를 좌우하는 주조색과 보조적인 역할을 하는 배색으로서의 보조색, 그리고 간판에 사용된 바탕색과 로고색을 조사하였다. 또한, 사용되어진 색의 마감 처리가 자연색인지 소색인지 혹은 도장색인지를 분류하여 연속성과의 관계를 분석하였다.

## 2. 가로이미지와 색채

### 2-1. 색채 이미지의 시각화

본 연구는 폐적환경의 조성에 관해 색채라는 시점에서 고찰하고 있지만, 색채라고 해도 추상적인 색이 아니라 형, 소재감을 포함하는 구체적인 색이며, 인간의 감정적인 면에 깊이 연관되어 있다. 더욱이 개별의 색이 아니라 환경이라고 하는 넓은 공간에서의 집합의 색을 대상으로 하고 있으며, 여기에는 각 방면의 다수의 사람들이 관련되어 있으며 극히 복잡한 문제들을 내포하고 있어 다양한 관점으로부터의 검토가 필요하다.

케빈린치의 저서 「도시의 이미지」는 도시의 시각적 특질, 그 중에서도 도시경관의 명료성에 초점을 맞춘 조사 연구이다. 도시는 사람들에게 이미지를 전달하며, 그 인상도(Imageability)를 높이는 것이 아름답고 즐거운 환경을 만드는 가장 중요한 조건으로 하고 있다. 환경 이미지는 퍼블릭 이미지, 즉 도시 주민의 대다수가 공통으로 안고 있는 심상

(心象)을 대상으로 하고 있다.

환경이미지는 3개의 성분으로 되어 있고 그것은 특징(identity), 구조(structure), 의미(meaning)이며<sup>1)</sup>, 특징과 구조는 형태(form) 그자체로부터 비롯되는 것이다. 의미는 사회적, 역사적인 것, 개인적 감정, 그 외의 요인으로부터 생성되는 것이며, 사람에 따라 차이가 있을 수 있으며, 분석의 초기단계에서는 이것을 형태로부터 분리함으로써 도시이미지의 특징과 구조에 집중되어 진행하려고 한다. 본 연구에서 문제시하려는 색채는 특히 의미에 관련된 것이 많지만, 린치는 색채는 접어두고 전적으로 도시형태의 이미지를 그것도 시각적인 알기쉬움이라는 관점에서 조사연구를 진행하였다.

도시의 이미지의 요소를 분류하기 위해, 형태의 타입을 5개 추출하였다. 이는 도로(path), 랜드마크(landmark), 경계(edge), 접합점(node), 지구(district)이다. 이 5개 타입에 속하는 각 요소의 조합 방법에 의해 혹은 상호관계에 의해 아이덴티티를 갖는 공간이 구축된다고 하고 있다. 도시의 이미지를 고찰하려면 린치가 지적한 도시의 기본적 구조에 따라 진행되는 것이 대단히 중요하다. 그러나 이미 무질서하게 구성되어진 도시형태에서는 혼돈의 상태가 앞서있어 좀처럼 그 특징은 발견하기 어렵다. 게다가 의미에 관련을 갖고 있는 색채라는 관점으로부터 도시 이미지를 찾는 작업은 지극히 곤란한 문제일 수밖에 없다.

### 2-2. 파사드의 형태와 색채의 관계

#### (1) 가로공간의 연속성

색채가 시각의 대상이 되기 위해서는 어떠한 형태로는 존재하지 않으면 안된다. 본 연구에서는 먼저 가로의 형태란 무엇에 의해 결정되는 것인가를 알아보기 위해 그 요인을 추출해 보았다.

가로를 형성하는 파사드의 흐름과 이에 부속되어있는 가설물 등이 어떤 연속성 안에서 서로 관계 하는지를 주목해 보았다. 유럽의 가로의 형태는 파사드가 명쾌하고 수평방향으로 한 덩어리를 형성하고 있다.<sup>2)</sup> 다시말해서, 수직과 수평방향의 연속성을 가지고 있어 통일된 이미지의 가로를 구성하고 있다. 이에 비해 우리의 가로는 수직방향으로 뻗은 건축물에 의해 형성되어 있는 경우가 대부분이다. 즉 공간의 연속성이 명확하지 않고, 개별 건축물이 우선되는 입면으로 구성되어 있다. 연속성은 가로의 형태에 영향을 미치는 중요한 요소라고 할 수 있다.

#### (2) 가로공간의 다색성(多色性)

공간의 형태를 가로의 신체에 비한다면, 공간의 색채는 가로의 표정, 얼굴이라 할 수 있다. 그리고 이 형태와 색채에 의해 무엇을 형성할 것인가라는 명확한 방향성을 제시함으로써 색채계획이 가능하게 된다.

색채는 판별이나 시인성을 높이는 기능적인 면과 이미지를 전달하는 감정, 정서적인 면을 갖고 있다. 이 양면성을 정확히 나누어 사용할 필요가 있다.

색채를 재질별로 나누면 자연색, 소재색 그리고 인공색이 있다.<sup>3)</sup> 최근의 색채 환경은 소재색보다 인공색이 많으며, 더욱이 그것들은 강렬한 색채를 띠고 있다. 가로 공간 또한

1) 重津原勝, 新しい街路のデザイン, 鹿島出版社, 1990

2) 小池岩太郎, 公共の色彩を考える, 青娥書房, 1989

3) 소재색은 자연물을 가공한 재료색으로 자연색과 구별되며, 인공색이란 화학적 합성에 의한 도료의 색을 의미한다.

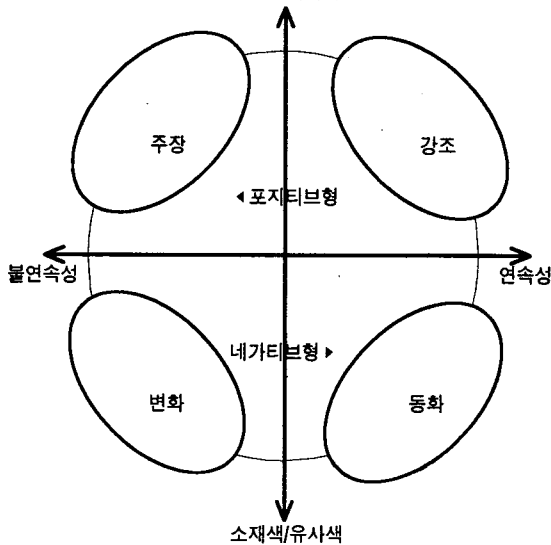
다색의 경향이 두드러진다.

(3) 가로(街道)의 이미지와 색채 계획

본 연구에서는 그림1과 같은 가로공간의 분류축을 설정하여 가로(街道)의 분류와 색채계획을 전개하였다.

세로축은 대비색의 축으로 높을수록 색채가 자극치를 갖는 반면 낮을수록 단색, 유사색, 소재색에 의한 동화(同化)상황을 만든다. 색채컨셉의 방향성을 찾을 때, 강조 혹은 동화의 방향 설정은 이 축을 따라 이동한다. 고밀도 가로의 간판류는 차별화를 목적으로 하는 이른바 포지티브한 표현인 반면, 통합되어진 이미지를 만들어 내려는 방향성은 가로의 전통과의 조화를 목적으로 하는 단색, 유사색에 의한 방향성, 즉 네가티브로 받아들여야 한다.

[그림 1] 색채·마감처리와 연속성의 관계  
도장색/대비색



이와 교차하는 가로축은 연속성의 축으로, 연속성이 높은 쪽이 질서형성의 요인이 되는 것에 비해, 불연속의 방향은 변화를 지향한다. 가로의 형태는 개개의 변화의 강도와 특이성에 의해 형성된다고 할 수 있다.

유럽의 가로는 파사드의 연속성과 소재색의 이용으로 질서와 동화를 형성하고 있는 것에 비해, 우리의 가로는 소비와 유통으로 인한 차별화의 이미지에 의해 형성되어 있다고 볼 수 있다. 우리의 가로의 색채가 다색성을 특징으로 한다면, 가로의 형태와의 관계로서 파악할 필요가 있다. 동화의 주장, 규제와 자유, 공공의 색채계획에는 이와 같은 상반되는 두 방향에 의한 균형감각이 요구된다.

3. 환경색채계획의 접근방법의 제안

현재는 감성의 시대로 불리워지며, 사람들은 모든 것에 대해서 시각, 청각, 촉각, 후각, 미각의 5감을 통해 대응하므로 환경에 대해서도 전감각적으로 느끼려고 한다. 그 중에서도 시각을 통해 느낄 수 있는 것이 전체감도의 90%를 차지하고 있다.<sup>4)</sup> 그리고 이 시각각 중에서도 색채가 커다란 역할을 하고 있는 것이다. 그렇기 때문에 시각환경이라든지 색채환경이라든지 하는 말이 빈번히 사용되고 있다. 환경평가는 전체 환경속에 여러 사물이나 표현에 관해서 그

들이 환경에 어떠한 영향을 미칠 것인가를 사전에 예측하고 평가하는 것을 의미한다. 예를 들어 커다란 건물을 어떤 장소에 세운다면, 일조문제, 풍향문제 등에 의해 주변환경에 미칠 악영향을 사전에 예측하는 것이다.

이러한 물리적 측면에 관해서는 예측기술이 상당부분 진행되어 있기 때문에 섬세한 예측이 가능하다. 그러나 색채라든지 경관에 관해서 어떻게 받아들여질지에 관한 예측은 아직 충분치 않다. 색이나 경관은 시각을 통해 느껴지는 것으로 그 평가는 감성에 의존하므로 대단히 복잡하다. 이런 의미에서 특히 시각환경이라는 것에 한정해서 일반적으로 이야기하는 물리적인 환경과 구별하고자 한다.

3-1. 부분과 전체의 관계

도시공간에서 사용되어지는 모든 색채는 각각의 기능적인 면 뿐만 아니라 전체 공간을 구성하는 부분으로서 공간내에서의 조화 관계를 고려해야 한다.

색은 단독으로 존재하는 것이 아니라 형태나 소재, 주변과의 관계로서 지각되기 때문에 배색이나 집합에 따라 같은 색이라도 크게 달라질 수 있다. 또 풍토나 역사, 환경에 의해서도 크게 변화하며, 시간이나 공간속에서 색은 점점 확대되어 간다.

도시 혹은 가로라는 전체를 구성하는 부분으로서 건축이나 커다란 구조물이 있지만 그외에도 다양한 것들이 있으며 이들의 색채를 어떻게 생각할 것인가가 대단히 중요한 문제이다.

3-2. 이미지의 세분화

이미지 조사수법은 상당부분 연구가 진행되어있어, 이를 이용해 환경이라고 하는 종합공간의 이미지를 얻어낼 수 있다. 그리고 얻어진 이미지는 색이나 형태에 의한 시각적 표현으로 대치시켜 표현 가능하며 실제에 대한 이미지를 파악하고 그 특징을 살려 결점은 개선하도록 계획을 세울 수 있다. 환경 색채 계획은 환경 이미지를 시각화하는 작업이다. 공간디자인 색채계획에서 다루어지는 색은 다음과 같이 분류할 수 있다.

(1) 기조색 (基調色)

기조색은 배색중 가장 넓은 면적을 차지하는 색을 말한다. 환경속에는 다양한 색이 등장하지만 이들을 모두 둘러싸고 있는 색을 기조색이라고 한다.<sup>5)</sup> 예를 들면, 공원 등의 식물이 많은 지역에서는 녹색이 기조색이 될 것이고, 수변경관에서는 물의 색이 기조색으로 되어 있다. 땅의 색이나 아스팔트 등이 기조색로 되어 있는 지역도 있다.

(2) 배합색 (配合色)

배합색은 기조색에 더해져서 특징있는 이미지를 표현하는 역할을 갖는 중요한 색이다. 배합색에는 주조색(主調色)과 보조색(補助色)이 있다. 주조색은 배색 전체에서 이미지를 특징짓기 위한 주역을 담당하는 색이다. 본 연구에서 주조색은 건물의 파사드가 될 수 있다.

이에 비해 보조색은 배색에 어떠한 뉘앙스나 리듬감을 주는 색을 의미한다. 예를 들어 스트리트 퍼니처나 식재 등이 그것이며, 본 연구에서는 건물의 일부나 창틀의 색 등이 부

4) 小池岩太郎, 公共の色彩を考える, 青巖書房, 1989

5) 吉田眞悟, 都市と色彩, 洋泉社, 1990

속색으로 분류될 수 있다.

### (3) 강조색 (強調色)

강조색은 문자 그대로 배색에서 엑센트의 역할을 하는 색이다. 따라서 명쾌한 색으로 때로는 강한색이 사용되어지지만, 강조색이 너무 많거나 면적이 커지면 그 역할을 수행할 수 없게 된다. 종종 간판의 색이 강조색으로 사용되지만, 현상에서는 간판이 커다란 부분을 점하고 난립해 있어 강조색으로서의 역할을 할 수 없게 되고 있다.

### 3-3. 전체환경의 색채조화

칼라코디네이션은 환경 색채 계획에서 빼놓을 수 없는 중요한 개념이다. 칼라코디네이션은 전체와 부분과의 관계로부터 출발해야 한다. 각부분의 색이 전체로 결합되었을 때 생기는 결과를 예측하여 부분의 색이 갖는 효과를 생각하고 전체로서의 친화력에 의한 질서를 표현한다. 다시말해서 색채의 조화를 전체적인 시점으로부터 계획하는 것이다. 따라서 복잡한 물건이 뒤섞여 있는 환경디자인의 경우는 더욱 칼라코디네이션의 개념이 요구된다. 공공적인 공간이라면 특히 전체의 조화라는 관점으로 부터의 조정이 필요하다.

현대의 도시환경은 대단히 복잡한 양상을 띠고 있다. 이런 상황에서 미적인 질서를 부여한다는 것은 칼라코디네이터의 능력과 현대상황의 배려를 요하는 일이다. 먼저 현대의 생활이나 환경에 대한 배려가 중요하기 때문에 이전의 정적인 세계와는 확실히 다른 세계에 살고 있다는 것을 지각해야할 것이다. 이와 같은 점에 입각해서 미적인 질서를 어떻게 구성할 것인가를 생각하는 것이 코디네이션의 방법이 될 수 있을 것이다.

미적인 질서는 조화에 관한 표현상의 요체이다. 색채 조화에 관한 연구는 상당부분 진행되어 있지만 그중에는 현대에 통용되기 어려운 것도 있고, 근본적으로 통용 불가능한 것이 있어 이들을 가려내지 않으면 안된다.

현대의 환경에서는 2색 정도의 배색으로 완성되어지는 경우는 거의 없으며, 보통 다색의 조합으로 이루어져 있다. 색채 표현상의 요체로서 중요한 것을 요약하면 다음과 같다.

#### (1) 균형 (均衡)

일반적으로 조형상의 밸런스를 의미하지만, 배색상의 감각적 밸런스는 비대칭적으로서 동적이며 근대적 균형감을 의미한다. 밸런스라고하는 것은 배색되어진 각색이 갖는 경중감, 강약감, 대비에 있어서의 강약에 의한 긴장 또는 이완에 의한 느낌을 가리킨다. 또한 각색이 차지하는 분량이나 배색관계 등을 전체구성에 있어서 균형있게 계획하는 것으로부터 비롯되는 쾌적 감각을 말한다. 현대의 칼라코디네이션에서는 이와 같은 균형 감각이 반드시 필요하다.

#### (2) 유동 (流動)

도시나 가로공간은 사람들이 움직이면서 느낄 수 있는 것이다. 길을 따라 걸으면서 그 움직임을 따라 눈에 들어오는 물체의 나열이나 지형의 변화를 시간적인 연속상태에서 느끼는 것이다. 이러한 유동감도 미적 질서의 하나로 생각할 수 있으며, 가로의 색채계획에서 반드시 고려되어야하는 중요한 요소이다. 유동감은 점진적인 변화나 반복에 의해 연출할 수 있다.

### (3) 정리감 (整理感)

어떤 지역이 정리되어진 느낌을 필요로 할 경우에 한두색으로 지역 전체를 통일하는 것이 아니라 여러색을 사용하면서 그안에서 질서감을 유지할 수 있어야 한다.

다색중에서 정리, 정돈되어진 느낌을 부여하기 위해서는 위에 있는 색상 혹은 톤(tone)의 범위에서 유사성에 의해 정리하여야 한다. 특히, 다소의 변화를 추구하는 것이 조화로운 표현의 요령이므로, 어떤 색상 범위에서 정리하고자할 때에는 그 범위내에서 다소의 톤의 변화를 가미하든가, 어떤 톤에서 정리하고자할 때에는 색상에서 다소의 변화를 구하는 배려가 중요하다.

### (4) 변화 (變化)

색채로서 변화감을 표현하려면 대조적인 색상의 배색을 위주로 생각해야 한다. 이 경우 너무 많은 색상 및 톤의 사용은 혼란스러운 인상을 가져올 수 있다. 특히 감성적인 이미지 측면에서의 특징이 중요하기 때문에 많은 색을 사용하는 것은 피하는 것이 좋다. 색상의 종류는 4색정도로 제한하고 톤도 다소 변화있는 조합을 생각할 수 있으며 역시 많은 조합을 피하는 것이 바람직하다.

### 3-4. 동시상보성 (同時相補性)

우리의 시계(視界)에 들어오는 사물은 색, 형, 재질감의 동시상보성에 의한 것이다. 이를 무시하고 색채만으로 받아들인다면 환경의 아름다움은 표현될 수 없다. 텍스추어는 원래 촉각적으로 받아들여지지만, 도시공간에서의 텍스추어는 시각적인 재질감을 의미하므로 재질감은 시각적으로 파악해야 한다.

따라서 원근의 감각도 형태상에서의 원근투시만이 아니라 색채의 원근, 텍스추어의 원근으로서도 지각된다. 가까이서 거칠게 느껴지는 텍스추어도 멀리서보면 또다른 텍스추어로 느껴진다. 이런 것들이 원근의 인상과 관련되어 있다.

도시환경에서 볼 수 있는 여러 가지 사물의 색은 광택이 있는 색, 이중색, 투명감이 있는 색 등이 있다. 따라서 이러한 재질감의 효과를 무시하고 일률적으로 적용한다면 바람직한 결과를 얻을 수 없을 것이다.

## 4. 가로공간의 형태와 색채분석

조사대상지역을 7개 블럭, 47개 매장으로 분류하여 가로공간의 형태와 색채분석을 행하였다. 조사대상지역의 업종별 구성을 살펴보면 소형패션전문점이 65%, 구두매장 17%, 화장품 매장이 10%순으로 나타났다.

파사드의 형태, 색채, 재질 및 가로의 연속성과 색채의 관계에 대한 분석 결과를 살펴보면 다음과 같다.

### 4-1. 파사드의 형태 분석

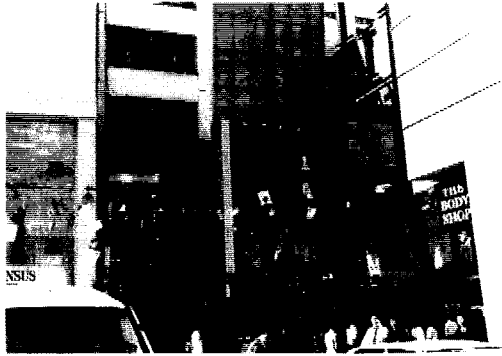
#### (1) 건축물의 높이의 불연속성

조사대상지역 7개블럭에서 인접건축물과 건축물의 높이에서 같은 층수로 이어진 비율은 34%를 차지하고 있지만, 이경우에도 층고(層高)의 차이에 의해 상당한 높이차를 보이고 있다. 따라서 조사대상지역은 심한 요철에 의한 스카이라인이 형성되며 수직방향이 강조된 불연속성의 양상을 띠고 있다.

[표 1] 파사드의 형태와 색채

구분	입면	파사드의 색채							비고	
		층수	상층/기단부의 분할	건축물		마감		sign 색채		
				주조색	보조색	자연색	소재색	도장색		바탕색
구분 A	HANVIT BANK	6		10.0 YR 6.0/9.0	-			2.5R 4.0/14.0	N 9.5/0	
	KUMKANG	6		N 6.5/0	6.0 R 5.5/13.5			N 1/0	N 9.5/0	
	LANDROVER	2		Y 6.5/2.5	5.0 GY 5.0/5.0			-	8.5 G 4.0/6.0	
	SIMPLET	4		N 9.5/0	-			-	N 1/0	
	VIGEVANO	4		N 9.5/0	-			-	8.5 YR 6.5/6.5	
구분 B	ESQUIRE COLLECTION	4		N 9.5/0	-			-	N 1/0	
	COSMETIC	7	■	N 9.5/0	-			N 9.5/0	2.5 R 4.0/14.0	
	ELCANTO	6		N 9.5/0	6.0 YR 6.0/11.5			7.0R 5.0/14.0	8.5 YR 6.5/6.5	
	DELICATO	3	■	N 9.5/0	-		■	N 9.5/0	N 1/0	
	MIX ZONE	3	■	N 9.5/0	-			N 9.5/0	N 1/0	
	FILA CITY	6		N 5.5/0	6.0 R 5.5/13.5	■		N 6.5/0	7.5 PB 3.5/10.5	
구분 C	UTOO ZONE	5		1.0 Y 6.5/2.5	N 1/0			N 1/0	N 9.5/0	
	S/INVU/VIKI	3	■	1.0 Y 6.5/2.5	-			N 9.5/0	N 1/0	
	SOUL	4		8.5 G 4.0/6.0	N 1/0			N 1/0	N 9.5/0	
	ZIPPY ZIGGY	4		N 9.5/0	-			N 9.5/0	N 1/0	
	JESS	4		N 9.5/0	-			-	8.5 YR 6.5/6.5	
	G2 2000	3	■	N 1/0	-			N 1/0	N 9.5/0	
	구분 D	GET TO	5	■	9.5 R 2.5/2.5	-			-	N 9.5/0
KS HAIR		5	■	N 6.5/0	6.0 R 5.5/13.5	■		2.5 R 4.0/14.0	N 9.5/0	
AMORE		5	■	N 9.5/0	10.0 R 5.0/6.0			7.0 PB 3.0/8.0	N 9.5/0	
BEAUTY CLUB		5		N 5.5/0	6.0 R 5.5/14	■		2.5 R 4.0/14.0	N 9.5/0	
RSS ENGLAND		5		N 9.5/0	-			-	N 9.5/0	
25 시		5	■	10.0 YR 8.0/7.5	-			7.0 R 5.0/14.0	N 9.5/0	
구분 E	BEAN POLE	3		3.5 R 8.5/4.0	-			8.5 G 4.0/6.0	3.0 Y 8.0/12.0	
	SENSUS	5		1.0 Y 6.5/2.5	-		■	-	N 1/0	
	바이로말	7	■*	9.5 B 7.0/5.5	N 9.5/0			N 9.5/0	N 1/0	-700
	BEAUTY CLUB	5		N 9.5/0	6.0 R 5.5/13.5			2.5 R 4.0/14.0	N 9.5/0	
	JEWELRIA	3		6.0 R 5.5/13.5	N 9.5/0			N 9.5/0	2.5 R 4.0/14.0	
	MISS	3		N 9.5/0	-			N 9.5/0	N 1/0	
	Untitled*	6		10.0 PB 6.5/6.5	-			-	-	공사진행중
	DUNKIN' DONUTS	5	■	N 9.5/0	N 6.5/0			N 9.5/0	7.0 R 5.0/14.0	
구분 F	BLANCOIR	3		N 9.5/0	N 1.0/0			N 1/0	N 9.5/0	
	WACOAL	3*		8.5 YR 6.5/6.5	5 R 4.0/14.0	■		9.5 RP 3.0/9.0	N 9.5/0	+1000
	ZOOTY	3		N 9.5/0	10.0 YR 6.0/9.0			N 9.5/0	N 1/0	
	HUSH PUPPIES	3		7.0 R 5.0/14.0	5.0 YR 3.5/4.5			-	N 1/0	
	DIPS	4		5 R 4.0/14.0	-	■		3.0 Y 8.0/12.0	2.5 R 4.0/14.0	
	KUMKANG	4*		2.5 Y 8.0/1.5	10.0 R 5.0/6.0			-	N 9.5/0	+600
	MOOK	6		N 9.5/0	N 6.5/0			-	N 9.5/0	
	SORGENTE	6		N 9.5/0	-	■		N 9.5/0	N 1/0	
	ESQUIRE	6		N 9.5/0	7.0 R 5.0/14.0	■		-	N 1/0	
	BEART	6		N 9.5/0	-	■		-	8.5 YR 6.5/6.5	
	MYUNGHWA	4	■	3.0 Y 8.0/12.0	-			3.0 Y 8.0/12.0	N 9.5/0	
	ADIDAS	4	■	10.0 R 5.0/6.0	7.0 PB 3.0/8.0			7.0 PB 3.0/8.0	N 9.5/0	
구분 G	AMORE	4		N 6.5/0	-	■		-	N 1/0	
	2 ME	4		N 9.5/0	N 1.0/0	■		N 1/0	N 9.5/0	
	CAMBRIDGE MEMBERS	4	■	N 5.5/0	N 1.0/0			N 9.5/0	2.5 R 4.0/14.0	
	ESSES	9	■	1.0 Y 6.5/2.5	N 9.5/0			N 9.5/0	N 1/0	

(2) 건축물 입면의 상하분절에 의한 불연속성  
개개 건축물 입면의 디자인에 있어서 동일한 이미지로 정리되어 있지 않고 상층부와 기단부가 별개의 형태나 디자인으로 심한 분절을 보이고 있어(31%) 가로 전체 이미지에 통일에 커다란 저해요소로 작용하고 있음을 알 수 있다. 따라서 입면의 형태에 있어서도 불연속성의 특징을 읽을 수 있다.



[사진 1] 상층부와 기단부가 별개의 형태나 디자인으로 분절되어 있는 경우

(3) 사인의 형태적 불연속성  
사인의 경우는 표현형식, 크기, 부착위치 등 규칙이나 통일성을 고려하지 않고 개개의 강조에 치중되어 있어 무질서, 무계획에 의한 불연속성의 특징을 보이고 있다.

## 4-2. 건축물의 색채분석

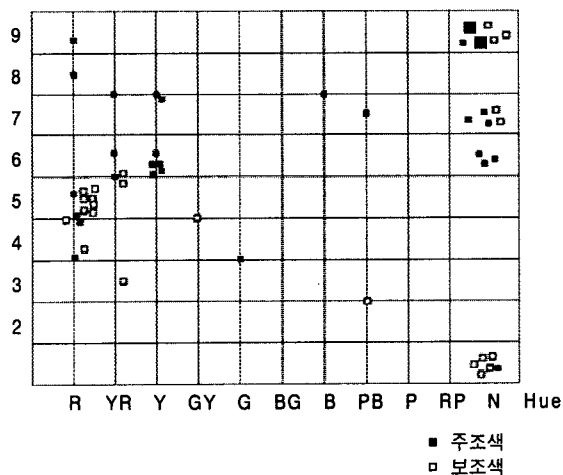
### (1) 건축물의 주조색

건축물의 주조색은 무채색이 가장 높은 비율을 차지하고 있다.(60%) 그중에서도 백색이 44%로 빈도수가 가장 높게 나타났다으며, 전반적으로 고명도 저채도의 색이 주류를 이루고 있다.

### (2) 건축물의 보조색

전체 조사대상 건축물 중 49%만이 보조색을 사용하였다고 볼 수 있으며, 적색계열의 사용에 있어서는 주조색과 비슷한 양상을 보이고 있으나 주조색과 반대로 저명도 고채도의 특징을 보이고 있다.(78%)

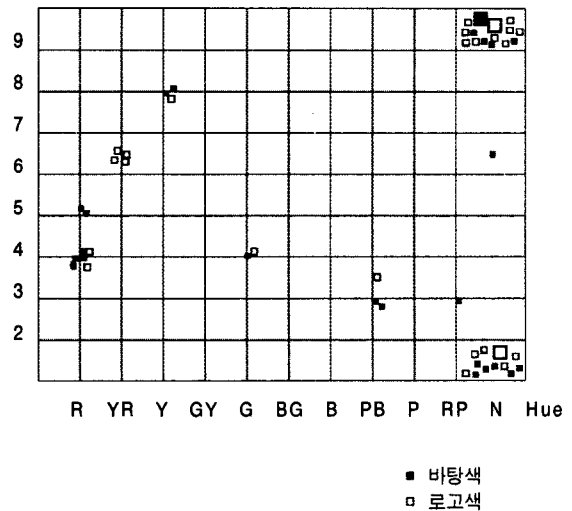
[표 2] 건축물의 주조색과 보조색



## 4-3. 사인의 색채분석

사인의 로고색에는 무채색이 70%로 주류를 이루고 있으며, 백색과 검정색 순으로 바탕색 역시 무채색이 62%로 가장 많이 사용되었다. 그 외의 사용된 색으로는 대부분이 고채도의 원색을 사용하고 있음을 알 수 있다.

[표 3] 사인의 로고색과 바탕색



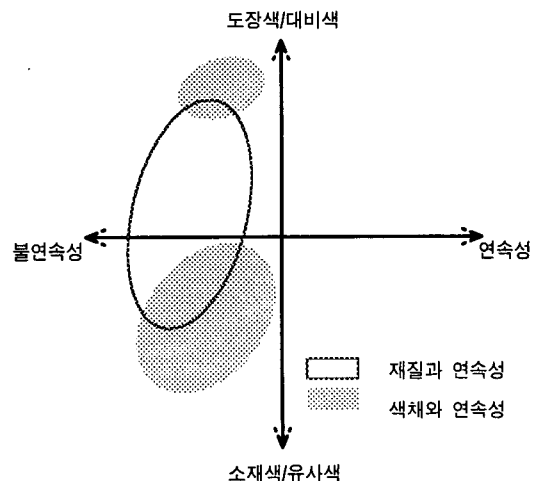
## 4-4. 마감재에 의한 색채표현

색채의 마감처리에 있어서는 자연색, 소재색과 도장색이 혼재되어있는 양상을 보이고 있다. 도장색(42%), 소재색(32%), 자연색(25%) 순서를 보이고 있어 자연색이나 소재색보다 도장색에 의존하고 있음을 알 수 있다.

## 4-5. 연속성과 색채의 관계

이상의 분석결과를 살펴보면, 우리나라의 특징은 좌우 인접하는 건물 및 상하층의 측면에서 형태의 불연속성을 보이고 있으며 건축물의 색채 또한 무계획적으로 요약될 수 있으며, 개개의 부분이 강한 자기주장을 보이면서 전체의 가로를 구성하고 있다. 게다가 원색 위주의 각종 사인이 부착되어 질서를 잃고 있다. 이점이 서구의 가로와 차별되는 점으로 판단되며, 전체 가로의 이미지를 조성하는 방해요소로

[그림 2] 색채/재질과 연속성과의 관계 분석



작용하고 있음을 알 수 있었다. 변화있는 가로공간의 조성을 위해서는 파사드의 형태적 연속성이 우선되어야하며, 소재색이나 자연색의 비중을 높이는 한편, 개개의 특성의 강조보다는 전체의 조화가 우선되는 색채계획이 필요하다.

## 5. 결론

우리 도시의 가로공간의 특징을 든다면 과밀 공간의 다량 정보라 할 수 있으나 질적인 문제가 따르지 않으면 안되기 때문에 양적인 규제만으로는 해결책이 될 수 없다.

케빈린치의 도시이미지 연구에서는 도시의 각부분을 기억시킬 수 있는 요소를 들고 있지만, 우리의 도시는 가로의 표정이 평균화되어 있어 그 특징이 없기 때문에 기억하기가 어렵다. 굳이 말하자면, 쇼핑가 등의 정보량에 의해 가로가 특징지어진다고 할 수 있다.

이에 본 연구에서는 무질서한 도시환경에 미적 질서를 부여하고 개성있는 환경을 조성하기 위해 색채를 중심으로 그 이미지 형성 방안을 제시하고자 하였다. 연구 분석의 결과, 다음과 같은 결론을 얻을 수 있었다.

첫째, 가로의 형태 즉 연속성을 고려한 색채계획이 요구된다. 분석 결과에 따라 우리 가로의 특징은 상하좌우 방향에 있어서 파사드의 불연속성이라할 수 있다. 사인 등이 주장과 강조를 기본으로 하고 있는 현실을 감안한다면 그 배경이 되는 건축물의 파사드 디자인은 당연히 동화(同化)를 지향하여야할 것이다.

둘째, 우리 가로의 형태적 특성을 고려하여 도장색의 사용을 억제하고, 자연색이나 소재색의 비중을 높여야 한다. 또한 사인의 측면에서도 강조색의 남용으로 색채혼란을 야기하고 있어 부분적인 강조보다는 전체의 이미지가 고려된 계획이 요구된다.

셋째, 색채가 갖는 기능적인 측면보다 이미지 형성에 관련된 정서적인 측면에 비중을 두어야 한다. 보조색의 조사분석항목에서 원색에 가까운 고채도의 색이 주류를 이루고 있음을 알 수 있는데 이는 강조를 위한 자기주장의 결과라고 할 수 있다.

이상의 결론은 건축물의 파사드 디자인, 사인물의 설치 등의 색채계획에서 가로 이미지와의 관련성 등을 고려한 전체 속에서 보다 효과적인 방향이 검토되어야하며, 이는 곧 쾌적한 도시환경을 창조하는 커다란 실마리가 될 수 있을 것이다.

## 참고문헌

- 보이소프디자인, 도시와디자인, 電通, 1992
- 鳴海邦碩, 景觀からのまちづくり, 學藝出版社, 1990
- 小木曾定彰, 住いと都市の環境論, 新建築社, 1988
- G.エクボ, 景觀論, 鹿島出版社, 1989
- 芦原義信, 街並の美學, 同時代ライブラリー, 1985
- B.ルドフスキ, 人間のための街路, 鹿島出版社, 1987
- 吉田眞悟, 都市と色彩, 洋泉社, 1990
- 重律原努, 新しい街路のデザイン, 鹿島出版社, 1990
- 小池岩太郎, 公共の色彩を考える, 青娥書房, 1989
- 송인호, 파사드 특성에 따른 매장의 시각적 표현에 관한 연구, 한국디자인학회 23권, 1998
- 송인호, 상업공간에 있어서 도입부 유형과 공간 구성에 관한 연구, 성균관대학교 과학기술연구소, 1998