

# 현대 혼례가구 디자인의 결정 요인에 관한 연구

A Study on the determinants of  
Wedding furniture design in modern period

김정근(Kim jung keun)

울산대학교 주거환경전공

## 1. 서론

- 1.1 .연구목적
- 1.2. 연구방법과 절차

## 2. 혼례가구의 디자인 변천

### 3. 혼례가구 디자인의 영향요인

- 3.1. 혼례가구 디자인의 영향요인 추출
  - (1) 현대 가족과 혼례가구
  - (2) 혼례와 혼수 규범
  - (3) 사회 경제 기술 특성
    - ① 경제성장과 상업주의
    - ② 신기술, 재료의 보급
  - (4) 주택과 생활양식
- 3.2. 혼례가구 디자인의 개념 모형

## 4. 요약 및 결론

### 참고문헌

### (要約)

본 연구의 목적은 혼례가구 디자인에 영향 미친 요인을 분석하는 것이다. 이를 위해 현대 혼례가구 디자인의 특징을 고찰한 결과 혼례가구는 여성을 위한 안방가구이며 세트로 된 장농과 화장대로 이루어졌고 점차 주거용 가구 전반으로 그 종류가 확대되었음을 알 수 있다.

혼례가구 디자인은 현대 전반기 핵가족으로의 변화와 혼례 및 혼수 규범이 디자인에 미치는 영향이 컸으나 후반기에는 산업화에 의한 경제발전과 상업주의에 의해 양식이 정립되었다. 특히 주택과 생활양식의 변화는 혼례가구 디자인의 기능성 향상을 기하고 유행을 이끌게 됨으로써 미래의 혼례가구 디자인의 변화를 예측할 수 있는 중요한 요인이라고 하겠다. 그러므로 혼례가구 디자인의 기준은 기능성, 경제성, 장식성, 개성뿐 아니라 상징성과 유행성이 고려되어야 할 것이며 제시된 혼례가구 디자인의 모형은 다차원적인 디자인 문제 해결을 위해 적절히 활용될 수 있음을 제시해 주고 있다.

### (Abstract)

This study focuses on the analyzing the factors that determined Wedding furniture design in Modern period.

Final conclusions based of the above mentioned findings are as follows;

First, Jangnong has been an essential Wedding furniture item since modern period and little change in the style has been found.

Second, Wedding furniture items became more various in kind such as Jangnong, Moon gap, dresser, etc.. The design of these were became bigger in size and more various furniture for storing was included.

Third, factors that determined Wedding furniture design were change of family, marriage and Korea's Honsu norms, economic development, industrialization, commercialism, housing and lifestyle. Factors of housing and lifestyle were mainly affected in Wedding furniture design.

Fourth, criteria for Wedding furniture design were functionality, fashion, decorativeness, tradition and symbol. But the symbolic importance of Wedding furniture has been weakened as a variety of essential Honsu items.

Fifth, it was concluded that a proposed theoretical model of this study was appropriate for analyzing Wedding furniture design.

### (Keyword)

Wedding furniture, theoretical model, Honsu norm

## 1. 서론

혼례가구는 신부가 혼례시 혼수로 장만하는 가구로서 혼례가 구 양식이 우리 나라에 본격적으로 등장한 것은 산업화와 경제발달이 이루어진 1970년대 가구 산업화와 혼수를 겨냥한 상업주의에 의해 나타난 것으로 알려져 있다(권장, 1991). 그러나 혼례가구의 기원은 삼국시대 이래 혼례잔치에 사용될 음식 등 혼수를 담은 수장가구로서 사용되었다고 하여(김정근 외, 1998) 그 역사와 전통이 오랜 것임을 보여주며 혼례와 혼수의 상징적 의미가 내포되어 발전됨에 따라 혼례가구 디자인에 당대의 혼례와 혼수의 규범의식이 그 조형성에 내재되어 있다는 것을 알 수 있다.

오늘날 가정에서 보유하고 있는 가구 중 장농의 91.2%가 혼수로서 장만된 것으로 나타나 현대에도 혼수로서 혼례가구가 우리 생활에 차지하는 막대한 비중을 나타내주고, 신혼살림에서 선호하는 혼례가구 품목으로는 장농이 98.5%로 나타나(박숙자, 1991; 한샘주거환경연구소, 1992년) 대표적인 혼례가구가 장농이라는 것도 알려졌다. 이로 미루어 혼례장농을 비롯한 혼례가구는 우리나라 가구 산업에서 가장 큰 비중을 차지(대한무역진흥공사, 1991)할 뿐 아니라 오늘날에도 가구의 기능적 목적 이외에 혼례가구 소유에 대한 관습적, 상징적 비중도 크다는 것을 알려준다.

지금 까지 보고된 바에 의하면 혼례가구에 대한 소비자 만족도는 높지 않은 것으로 나타났다(정의구, 1987). 이는 현대의 가구업체에서 가구의 품질향상을 위한 디자인 개발보다 상품성에 치중함으로써 품질불량, 소비자가격 과다책정 등의 문제를 야기하였기 때문(한국소비자보호원 조사부, 1992)으로 그 결과는 혼례가구 시장이 수입가구로 대체되는 중요한 원인이 되고 있다.

이를 개선하기 위해 혼례가구 디자인 개발 중요성이 제시되었으며 한국적 디자인과 다양한 마감방식, 기능의 다양화를 제안(박갑년, 1988; 이상권, 1988; 권장, 1991; 이성규, 1994)하는 연구가 이루어졌다. 그러나 지금까지 이루어진 연구는 여러 분야에서 단편적으로 이루어진 것이며 문화적 측면에서나 산업사회의 대량생산과 다양한 소비자의 요구가 반영될 수 있는 그 영향 요인이 무엇인지 밝히는 연구는 구체적으로 이루어지지 않았다.

그러므로 본 연구의 목적은 현대 혼례가구에 영향 미친 요인을 분석하고자 하는 것이며 오늘날의 혼례가구 디자인의 현상을 설명하기 위해 체계기능적 관점에서 고찰 하고자 하는 것이다. 현대 혼례가구 디자인에 영향 미친 요인에 있어서는 적게는 가족과 혼수문화로부터 크게는 정치 사회 경제적 특성을 거시적으로 파악하여 그 개념 모형도 제시하고자 한다. 제시된 개념모형은 다양화와 전문화 사회에서 요구되는 현대 혼례가구 디자인을 위해 고려되어야 할 요소들을 전체적으로 설명할 수 있게 해 줄 뿐 아니라 추출된 혼례가구 디자인에 영향 미친 요인은 직접적으로 혼례가구 디자인의 방향을 제시하기 위한 기초자료로 제공될 수 있을 것이다.

### 1.1 연구 목적

본 연구의 구체적인 목적은 다음과 같다.

- 1) 현대 혼례가구 디자인의 변화를 파악한다.

- 2) 혼례가구 디자인에 영향 미친 요인을 분석한다.
- 3) 혼례가구 디자인의 개념 모형을 제시한다.

## 1.2. 연구방법 및 절차

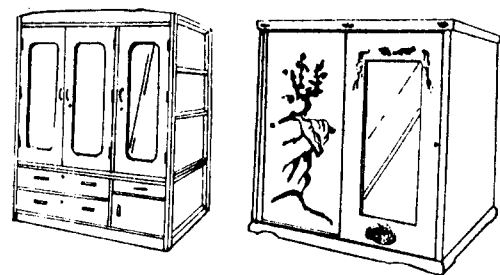
본 연구에서는 문헌연구방법을 이용하며 현대의 시대구분은 1950년부터 현재까지로 하여 혼례가구 중 대표적인 장농을 중심으로 50년대, 60년대, 70년대, 80년대, 90년대로 분류하고 각 시대의 변화를 파악한다. 문헌연구 방법을 이용함에 있어 문헌의 타당도를 높이기 위해서 학위 논문과 학술지에 게재된 연구문헌에 한정하였다.

연구 진행 절차에 있어서는 먼저 현대 혼례가구 디자인과 그 변화를 알아보도록 하며 선행연구를 분석하여 현대 혼례가구에 영향 미치는 요인을 추출하고자 한다. 추출된 요인을 바탕으로 혼례가구의 개념 모형을 제시하고 이러한 요인들이 구체적으로 미친 영향을 제시하고자 한다.

## 2. 혼례가구 디자인의 변천

해방이후 50년대는 등잔불이 전기불로 바뀌기 시작했고 주택은 부엌과 화장실 그리고 마루의 내실화로 생활공간의 편리성이 일반화(윤복자, 1990)되기 시작했다. 주택내 가전제품이 보급되기 시작하면서 전통가구와 소품이 감소하는 대신 현대가구와 소품의 구입이 증가(박영순, 1989)하였다. 공예교육이 대학에서 시작되고 잊혀져가는 장인정신과 기술의 전승, 창조적 디자인의 필요성이 제기(신영식, 1990)되었다. 그러나 근대적인 혼례가구의 급격한 변화는 이루어지지 않았고 디자인에 있어서는 일본의 영향이 잔존하였다.

혼례가구에서 대표적인 것은 장농이었으며 혼례장농은 근대와 마찬가지로 이불장, 옷장, 서랍장 등 용도에 따라 별도로 제작되었다(<그림 2.1> 참조).



50년대의 장농

60년대의 장농

<그림 2-1> 50년대와 60년대의 장농

자료: 박영순(1989:9)

수장공간의 확대가 근대에 이어 지속되었고 초기에는 식민지하의 일본 영향이 잔존하여 하단은 서랍, 상단은 모를 굴린 유리나 거울 설치의 대형 문짝을 단 장농이 대표적이었다. 6.25 동안 이후 미국의 무상원조를 받게 됨에 따라 미국의 실용주의적인 경향이 가구에도 강하게 반영되기 시작했다. 합판 등 새로운 재료와 기술 도입, 가구 수요 증가로 다양한 용도의 가구를 제작하여 전문성과 개성을 어느 정도 부여하였다. 그러나 물자부족과 외국가구의 변형 복사가 이루어져 가구의 질은 저하되었다(서동석, 1991).

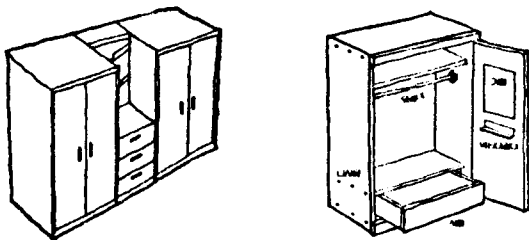
60년대의 인구증가, 주택건설 등으로 가구수요가 급증하게 됨에 따라 50년대 이래로 영세가내공업의 소규모 공장에 의해 일품제작방식의 전통가구 모방과 답습을 탈피하여 가구제조업은 가구산업으로 발전(박갑년, 1988)하였다.

60년대 가구는 합판과 화학도료의 보급으로 인해 기술발달과 제작의 용이성이 커다란 혁신을 가져다 주어, 원목가구, 나전 칠기 가구, 사무용 철제가구 등으로 전문성과 다양성이 나타나기도 하였으나 가구의 질은 향상되지 않았다. 새로운 혼례 가구로는 호마이카 장으로 값이 저렴하여 중산층이하 저소득층에서 많이 사용하였고(권장, 1990), 일부 계층에서는 고가의 나전 칠기가 대표적인 혼례가구로 유행하였다.

문갑식 좌식형 화장대는 장롱과 함께 혼례가구로 마련되었는데, 몸통이 문갑 규모의 큰 수납공간을 지닌 화장대로서 이러한 화장대의 형태는 이후 그 기본틀로 고정되었다(송호정, 1989). 가구의 장식문양으로 원, 기하학적 문양, 십자나 福자, 구름문양, 화조 등이 단순한 형태로 시문되었다.

70년대 대기업은 현대식 기계설비를 바탕으로 대량생산 체제를 갖추어 다양한 가구를 생산, 내수산업으로 구축되는 발판을 마련하였고 수출도 이루어졌다. 이에 따라 가구는 실용성뿐 아니라 디자인 및 패션도 중시되며 상품의 인지도가 소비자의 구매행위에 영향을 미치게 되어 상업화 현상이 나타나게 되었다. 혼례가구는 이러한 가구 산업의 발전으로 인해 상업성을 목적으로 등장(권장, 1991)하게 되었다.

가구 수출의 결과 일본가구 시장의 영향으로 혼례장롱의 높이는 1.8M에서 2M로 변화(신영식, 1990)되었고 이불장, 옷장의 3칸이 한 조를 이루어 생산되었다(권장, 1990). 또 장롱의 내부에 넥타이 걸이, 속거울이 부착되고 작은 서랍이 내부에 설치되는 등 내부기능의 변화가 생겨났다(최주현, 1991).



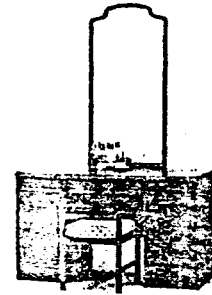
<그림 2-2> 70년대의 혼례장롱과 내부구성  
자료 : 권장(1991:43)

이 시기 혼례가구의 재료는 동양재와 북미재가 주종을 이루었으며 동양재료는 타운 세파티어, 마디카, 알비지아, 나왕, 말라스 등이고 북미재료는 미송, 참나무, 포플러, 단풍나무, 월넛, 물푸레나무, 벗나무, 너도밤나무 등 이었다. 이밖에 재료로는 티크, 자단, 흑단, 부빙가, 마호가니와 오동나무가 있다(서동석, 1991). 장식형태는 직선적이고 평면적인 목리 위주의 가구가 일반적이었고 루터기계의 등장으로 곡선의 조각이 간단한 기계로 이루어졌다. 장롱은 전체적으로 장방형의 기본형태에 변

1) 현대의 전통양식 장롱의 평균 크기는 W: 906-1230 × D:700-820 × H:2000-2020 이며 현대양식 장롱의 크기는 W:900-1200 × D:608-780 × H:2000-2200이다.

화가 없으나 가구 상단에 변화를 주었고 중앙장의 배치방법에 따라 입체감을 주었다. 또 구조적으로 조립이 가능한 형태로 제작되어(권장, 1991) 벽면의 크기에 따라 자유로이 배치할 수 있게 되었다.

화장대는 입식형이 보급되었으나 디자인에 있어서는 종래의 문갑식 디자인과 같이 각진 형태로 외형적 변화는 크지 않았다(송호정, 1989). 거울의 경우 직선 혹은 타원 형태가 일반적이며 서랍의 비례에 변화를 주었다. 혼례가구의 화장대는 세트화되어 장롱의 디자인을 따랐으며 장식은 사군자, 추사체, 십장생 등이 조각 또는 상감 되거나 문살의 문양 등 기하학적인 선의 구성을 통해(신영식, 1990) 현대화하고자 하는 노력을 보여주었다.



<그림 2-3> 70년대의 화장대

80년대 혼례가구의 종류는 장롱, 화장대, 문갑, 찬장, 서랍장 등으로 종류가 다양해졌으나 세트로 디자인됨에 따라 장롱의 조형성을 그대로 따랐으며(<그림 2-4> 참조) 가구 양식은 목리 주변에 틀을 대주고 상단부에 당초문을 조각하였다(권장, 1991). 이러한 기본 패턴 위에 틀의 비례나 분할, 상감기법, 조각 등을 추가하는 장식이 나타났으며 외형의 변화는 크지 않았다.

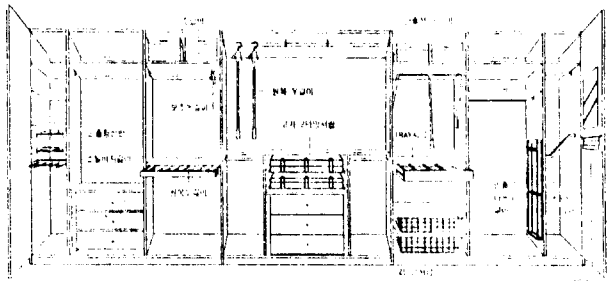


<그림 2-4> 80년대 혼례가구 세트  
자료: 여성동아(1987.5)

80년대 후반에는 혼례장롱의 이불장과 옷장의 기본형태가 이불장 공간이 축소되는 대신 다용도 수납장으로 형태가 변모되는 변화가 나타났으며 새로운 개성을 요구하는 소비자의 욕구에 따라 밝은 색조의 원목사용이나 도장한 가구 등 다양화 하였다. 혼례가구의 고급화로 장롱은 나전을 시문한 칠기가구와 향나무, 활취목, 로즈목 등의 원목가구가 나타났으나 전통적인 기법과 양식에 의해 제작되어 디자인의 변화가 없고 판매비 자체가 비싸므로 대중성을 잃게 되었다(정석, 1993). 화장대는 세트화가 지속되었으나 등나무와 철제 등 소재의 다양한 변화

가 시도되었고 수납공간에 있어서 화장품, 액세서리를 고려하는 입식형의 복합 기능식 화장대가 발전하였다(송호정,1989). 90년대는 수출이 침체되고 국제 무역경쟁이 치열해짐에 따라 디자인과 광고의 역할 및 인식이 중요해졌고 88년 올림픽 개최 이후 국민의식 발전으로 사회전반적인 감각이 상향 조정되었다. 가구는 장농의 경우 9자, 10자를 선호하는 대형화 경향이 지속되었고 화장대는 입식가구에 전통, 현대를 절충한 단순한 유형이 선호(이기춘, 1993)되었다.

혼례가구 디자인의 새로운 특징은 대형화한 수납가구를 모듈화(Modular Furniture System)하여 가구배치시 공간의 크기와 사용자의 필요에 따라 선택하게 되었다는 점이다. 그러므로 가구는 조합, 설치할 수 있으며 선반과 칸막이 등의 분해, 조립을 가능하게 하여 필요에 따라 수납공간을 변형할 수 있도록 기능적으로 제작(이성규, 1994)되었다(<그림 2-5> 참고). 내부는 다양한 크기와 용도를 갖는 수납공간으로 분할되어 이불과 의복의 수납은 물론 일상용품의 수납도 가능하게 다양하고 가변성 있는 내부구성의 장점과 장농 문짝이 반쪽으로 제작되는 반장2도 일반화되어(이성규, 1994) 안반의 한 벽면을 남는 공간 없이 채울 수 있도록 시스템화할 수 있는 장점을 갖추게 되었다.



<그림 2-5> 90년대 장농의 내부구성  
자료 : 정복상 외(1993:80-136)

혼례장농의 수납목적의 기능은 더욱 확대되어 가고 있으나 기본형태에 있어서는 큰 변화가 없고 장식과 문양은 입체 조각이나 몰딩이 감소되고 가능한 최소화하여 간결, 단순해지는 경향이 나타났다.

### 3. 혼례가구 디자인의 영향 요인

여기서는 현대의 혼례가구 디자인에 영향 미친 요인을 분석하고자 하며 이를 통해 개념모형을 제시하여 각 요인들의 구체적인 영향과 관련성을 밝혀보고자 한다.

#### 3.1. 혼례가구 디자인의 영향 요인 추출

##### (1) 현대 가족과 혼례가구

경제발달과 도시화로 현대 도시는 핵가족이 증가하고 산업발달과 상업화에 의한 물질만능주의는 자신의 약점을 물질과 교환 또는 과시함으로써 인정 받고자 하는 보상심리 작용이 있어(이정우 외, 1997) 가족이거주의 경향이 호화 결혼식과 혼수로 나타내었다. 더욱이 산업화 과정에서 자녀수의 감소, 여성

2) 반장의 경우 W:450-618 × D:600-730 × H:2000-2200 으로 규모가 증가되었다.

취업의 증가, 교육수준의 향상 및 가치관의 변화, 신거제(손승영, 1996) 등은 가족구성원의 응집력의 약화를 가져와 대가족의 가족유형이 줄어들고 정서적, 경제적 협력관계의 성격으로 가족관계도 변화하였다. 또 개인주의적 가치관과 핵가족의 확산은 단독가구를 양산하여 새로운 가정을 위해 혼례가구 마련이 필수적이 되는 원인이 되었고 이로 인해 혼례가구는 현대 혼수의 대표적 품목으로 자리 잡게 되었다(이현승,1996). 핵가족화에 의한 신거제는 지속적으로 증가될 것이므로 혼례가구 구입의 규범은 지속될 것으로 보인다.

##### (2) 혼례와 혼수 규범

현대는 근대이후 식민지 시대의 전통 단절, 산업화, 도시화 및 자유연애 사상의 확산, 배우자 선정의 당사자 결정권의 강화 등에 의해 오늘날의 결혼식으로 뿌리내리게 되었다. 그러나 전통적 가족의식은 혼례의 가문대 가문 의식이 지속되었으며 결혼 의례의 상품화로 혼수는 재화의 교환적 측면이 강조되어 과다 혼수 장만을 야기시켰다. 이에 따라 오늘날 혼수의 의미를 '신랑값'으로 규정(김모란, 1993)하기도 한다. 한편으로는 이러한 혼수의 의미에 대해 본질적으로 협동적 관계를 형성한 신혼부부의 결혼생활 산출을 위해 공동출자하는 자원(정용선, 1995)의 성격을 띤다는 주장도 있다. 그러므로 현대의 혼수는 최소한 새가정의 기초살림 마련의 의미를 갖을 뿐 아니라 교환적 재화로서 혼례가구의 규범화와 고급화가 이루어졌다고 하겠다.

해방이후 우리나라 50년대는 전쟁과 복구의 여파로 혼수규범을 파악할 수 없으나 60년대 이후 혼수장만 순위를 조사한 결과(박숙자, 1990;조은정, 1994)에 의하면 살림살이 중에서 장농이 가장 중요한 혼수품목이 되었음을 알 수 있다(<표 3-1> 참조). 그러므로 근대 이후 예물이나 선물의 의미로 마련된 혼례가구는 60년대 들어 필수적인 살림살이로 규범화되었음을 보여주고 화장대는 두 번째로 중요한 혼례가구로 나타나 필수적인 혼례가구가 증가하기 시작했다.

80년대의 급격한 주택비용의 상승은 신랑 측이 혼인시 주택비용에 상당하는 재화를 투입하게 됨에 따라 신부로부터 보상받으려는 심리를 유발하게 되고, 이에 따라 신랑 측이 준비하는 주택의 규모나 가격에 따라 신부 측 혼수 내용과 양이 상승하여(이현승, 1996) 신부는 주택에 맞추어 살림살이를 장만해야 하는 관행이 이루어지게 되었다. 이에 따라 80년대 중반이래 혼례가구의 가짓수는 장농, 화장대, 문갑 이외에 서랍장, 찬장

<표 3-1> 혼수장만순위

순위	혼수장만순위 (단위 : %)			
	60년대	70년대	80년대 전반	80년대 후반
1위	장농(74.4)	장농(92.2)	장농(97.4)	장농(93.9)
2위	의복(69.5)	침구(84.3)	침구(94.9)	침구(91.8)
3위	예물(51.2)	예물(80.4)	예물(82.1)	TV,주방용품(83.7)
4위	주방용품(39.5)	주방용품(66.7)	주방용품(76.9)	냉장고, 예물(77.6)
5위	화장대(37.2)	화장대(64.7)	의복(69.2)	의복(75.5)
6위		의복(36.9)	TV,화장대(56.4)	화장대(63.3)
7위		TV(21.6)	냉장고(53.8)	세탁기(40.8)
8위			세탁기(33.3)	전화(22.4)

자료 : 박숙자(1990), 조은정(1994)의 연구를 본 연구자가 재구성

(박숙자,1990) 등, 혼수품목의 급격한 증가를 가져오게 되었다.

### (3) 사회, 경제, 기술 특성

#### ① 경제성장과 상업주의

우리 나라의 현대는 자본주의 발달과 경제성장에 의한 물질적 자원의 풍요로 혼수 비용도 증가(장은영, 1990)되었다. 뿐만 아니라 70년대에는 가구산업 발달과 함께 상업주의에 의해 혼례가구 양식이 도입되었다. 혼인시기별 혼수 가짓수, 혼수품목 장만순위, 평균혼인 비율에 대한 연구결과에 의하면 연대에 따라 혼례가구의 양적 증가현상을 뚜렷이 나타나게 되어(박숙자, 1990) 경제성장에 따른 풍요한 생활이 혼례가구의 물리적 변화에 큰 영향을 주었고 디자인의 고급화에도 영향 미쳤음을 알 수 있다.

더욱이 생활의 편리를 도모하는 의식과 과소비 욕구는 고급화를 도모하여 상표와 크기, 가격면에서 차별화를 요구하게 되었다. 고급화의 선호 비중은 소득이 높고 학력이 높을수록 큰 것으로 나타나(김성희, 1996) 혼례가구 디자인에 있어서 다양한 계층과 선호를 반영하는 다양한 혼례가구 등장 of 계기가 되었다.

#### ② 신기술, 재료의 보급

가구산업은 1970년대 중반 이후 생산이 매년 크게 증가하여 80년대까지 10년동안 생산액이 20배 이상 증가하였다(중소기업은행, 1987). 1970년대 이후 가구 생산규모의 확대는 건축경기의 활황과 대기업의 가구산업 진출로 인해 종전의 주문생산 방식에서 벗어나 시장판매를 목적으로 대량생산을 시작했기 때문이다.

그러므로 우리나라 가구제조업체는 전근대적인 수공업적 생산에 의존하는 소규모 영세산업군, 생산공정이 부분적으로 기계화된 중규모 전문업체군 및 일괄생산공정에 의하여 규격화된 제품을 대량으로 생산하는 대기업군으로 구성되었다. 그러나 우리나라 가구에 대한 인식과 가구산업의 일반적 특징은 노동집약적 산업이며 중소기업형의 고부가가치 산업(이경제, 1992)으로 가구는 사치성 내구재로 인식되고 있다.

현대 가구 재료는 원목, 제재목, 무늬목을 사용하였고 목재가구의 원자재는 대부분 수입에 의존하고 있다. 따라서 혼례가구의 재료는 근대와 달리 동양재와 북미재가 주종을 이루고 있다. 이러한 재료 이외에 80년대는 목재 대용품인 MDF의 보급, 인조 무늬목의 개발, 새로운 도장기술의 발달에 의해 입체 조각양식과 다채로운 표면처리가 용이해졌으며, 제작공정의 자동화로 CNC-Router기기에 의해 직선과 곡선의 다양한 문양의 폭을 넓혔다. 현대사회의 산업화에 따른 기계 기술의 도입과 수입 목재 사용은 양식 가구 디자인의 도입이 용이해졌고 점차 서양의 가구 디테일이 나타나게 되었다. 그러나 자동화 시스템으로 인해 디자인 모방이 쉬워지는 폐단으로 혼례가구의 독창성이 결여되는 문제점과 신소재, 신기능의 부속재 수입품 의존이 문제점으로 제시되고 있다.

1990년대의 가구는 조립과 철거에 용이하거나 가변성 등 다기능, 다목적 변화를 용이하게 하는 모듈화 시스템이 도입되었고 선진기술의 도입과 개발로 디자인이 향상되며 인공소재의 개발로 원목재료가 교체되는 특징(이형우, 1993)이 나타났다. 그러나 80년대 이후 가구 시장의 급격한 증가와 판매경쟁이 치열해 짐에 따라 가구업체의 경영악화로 가격의 상승이 이루어지고 가구 질이 다소 떨어졌다(대한가구조합 협동연합회, 1993). 이러한 혼례가구 산업의 개선을 위해서는 디자인 개발의 중요성이 제시(정의구, 1987)되어 그 디자인 방향으로서 한국적 디자인과 개성부여, 다양한 마감방식과 기능의 다양화를 이루어야 할 것을 제안(박갑년, 1988; 이상권, 1988; 권장, 1991; 이성규, 1994)하고 있다. 그리고 가구의 유지관리나 장식성, 창조성의 디자인을 고려하는 소비자 취향이 반영되는 추세이다.

3) 원목의 경우 100%, 제재목의 경우 99.8%, 무늬목은 동남아 이외의 지역이 64.7%의 수입의존도를 보이고 있다.

4) 현대 가구에 사용되는 도장에는 우레탄, 락카, 아미노, 알키드 수지 등이 도포된다.

5) CNC-Router(Computer Numeric Control-Router):가공부의 위치, 깊이, 속도, 회전수, 시간 등을 수치로 지정 제어하는 장치로 정확도와 재현성이 우수하다(권장, 1991).

능, 다목적 변화를 용이하게 하는 모듈화 시스템이 도입되었고 선진기술의 도입과 개발로 디자인이 향상되며 인공소재의 개발로 원목재료가 교체되는 특징(이형우, 1993)이 나타났다. 그러나 80년대 이후 가구 시장의 급격한 증가와 판매경쟁이 치열해 짐에 따라 가구업체의 경영악화로 가격의 상승이 이루어지고 가구 질이 다소 떨어졌다(대한가구조합 협동연합회, 1993). 이러한 혼례가구 산업의 개선을 위해서는 디자인 개발의 중요성이 제시(정의구, 1987)되어 그 디자인 방향으로서 한국적 디자인과 개성부여, 다양한 마감방식과 기능의 다양화를 이루어야 할 것을 제안(박갑년, 1988; 이상권, 1988; 권장, 1991; 이성규, 1994)하고 있다. 그리고 가구의 유지관리나 장식성, 창조성의 디자인을 고려하는 소비자 취향이 반영되는 추세이다.

### (4) 주택과 생활양식

#### ① 생활양식과 혼례가구

1960년대 산업화 초기의 농촌에서 배출된 인구의 도시 집중으로 인한 도시 팽창은 불완전고용과 함께 무허가촌과 주택 부족률을 상승하게 하였고 주거과밀, 위생문제, 사회적 무질서를 야기 시켰다. 1960년대 토지 이용의 효율화를 위해 아파트 건설이 시작되었으며 이로 인해 입식을 지향하는 서구적 공간개념이 도입되었다(홍형욱, 1992). 이에 발맞추어 이제까지의 전통주택에 알맞던 좌식가구인 장, 농, 반닫이, 경대, 문갑 등에서 탈피하여 아파트 구조에 알맞는 서양식의 입식가가구 제작, 보급되었다.

70년대에는 주생활 양식이 좌식생활에서 점차 침대나 의자를 주로 하는 입식생활로 바뀌게 되어 입식형 가구가 보급되기 시작했다. 그리고 가구의 개념이 생활공간의 장식적 의미와 기능적 생활 필수품의 비중을 차지하게 되어(이진영, 1979) 혼례가구에 있어서도 미와 기능성이 중요한 기준으로 작용(신영식, 1990)하였다. 현대 주거생활의 변화에도 안방만은 좌식 성향이 쉽게 변화되지 않았는데 이는 안방을 중시하는 전통적인 주거 의식이 지속되었기 때문이다. 혼수품목 중 이부자리(침구)의 혼수 순위는 지속적으로 수위를 차지하였는데 이와 함께 좌식형 혼례가구 디자인이 현대 전반기 지속되어 혼수규범과 주거생활양식과의 관련성을 나타내준다.

또 60년대는 근대 이래 필수적이던 반진고리의 혼례가구 마련이 감소하였는데(박숙자, 1990), 이는 산업화와 경제발전으로 인해 저렴하고 풍부한 의류가 다량 공급됨에 따라 의류들 스스로 장만할 필요성이 적어졌고 의류와 피륙이 재화로써 가치가 인정되었던 근대와 차이가 있기 때문이며 집에서 만들고 수선하는 가사 노동 및 가치관의 변화가 나타났기 때문이다. 따라서 많은 의류장만의 근대 혼수규범의 변화와 함께 반진고리 마련의 중요성 감소로 반진고리의 혼례가구는 줄어들게 되어 이는 혼례가구의 품목 변화에 생활양식의 변화가 미치는 영향이 큰 것을 나타내준다.

#### ② 주택과 혼례가구

80년대는 계속되는 경제성장과 소득수준이 높아졌고 도시 주

6) 일반적으로 시베리아산, 아프리카산 잣목으로 패널을 제작하여 원목 대용으로 사용하거나 MDF, 합판, 집성무늬목, HPM(High Pressure Melamin), LPM(Low Pressure Melamin)을 사용한다(최현주, 1991; 서동석, 1991).

택 부족율이 심화되어 초고층아파트가 출현하며 주택의 질적 향상 문제에 관심을 갖게 되었다. 다양한 평면분포와 다세대 주거형태 등이 큰 비중을 차지하여 주문주택, 옵션세, 주택시설 수준의 고급화(임창복, 1989)가 이루어졌고 서구식 생활양식이 보급되었다. 80년대 후반기에는 혼례가구의 가짓수가 7.9가지로 증가(박숙자, 1990)하였는데, 이는 현대의 지가 급등과 주택가격의 상승으로 인해 신랑에게 있어서 신혼주택 마련이 중요하게 대두되었고(최경숙, 1995) 이에 따라 신랑은 주택마련, 신부는 살림살이를 모두 마련하는 것이 규범적으로 정착(김모란, 1993)되어 신랑이 마련하는 주택 규모에 맞추어 신부가 모든 혼례가구를 마련하게 되었다. 따라서 90년대 이후 혼례가구의 종류는 장농, 화장대, 찬장, 책상, 식탁 등(조은정, 1994)으로 조사되었고 침대, 웅집세트 구입도 증가하여 입식가구의 보급과 혼례가구의 가짓수 증가에 있어 주택과의 관련성을 나타내 준다.

저축추진중앙위원회(1990)의 연구에서는 신혼주거 불만으로 혼례가구를 위한 내부공간 협소를 지적하고 있다. 이는 혼례가구 증가와 대형화와 관련되는 것으로 나타났다. 그러므로 혼례가구 디자인에 있어 주택 내부의 구성을 고려한 다양한 크기의 가구가 제안되어야 할 것을 나타내 준다. 또 가구의 다양화, 대형화 추세와 다량의 혼례가구 구입 규범으로 주거공간이 협소하게 되며 물품이 제자리에 놓이지 못하는 공간혼돈(저축추진중앙위원회, 1996)이 나타난다는 실태 조사 결과는 도시 주거공간의 축소와 주택의 소규모화로 사용공간을 줄여 공간효율 극대화를 도모하는 추세를 알 수 있다. 그러므로 이를 대처하기 위한 모듈화 시스템이 도입되고 조립과 철거에 용이하거나 가변성 등 다기능, 다목적 변화(박영순, 1982)를 통해 소비자의 요구가 반영되도록 하여야 할 것이다.

### 3.2. 혼례가구 디자인의 개념 모형

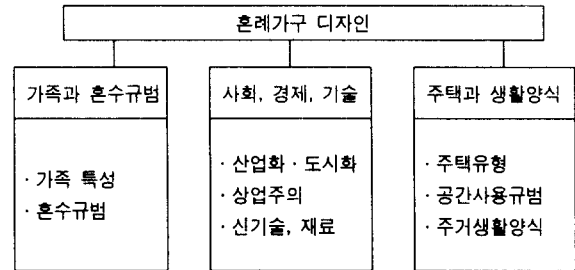
혼례가구의 영향 요인을 다각도로 고찰한 결과 혼례가구 디자인에 영향 미치는 요인은 크게 가족요인, 혼례와 혼수규범 요인, 사회 경제 기술 요인, 주택과 생활양식 요인인 것으로 밝혀졌고 사회 경제 기술 요인은 상업주의와 신기술, 재료의 도입 요인으로 분류되었다.

이들 요인이 혼례가구 디자인에 구체적으로 미친 영향은 현대의 핵가족화에 의한 신거제로 혼수로서 혼례가구의 규범화를 이루었고 개인의 이기주의적 경향에 의해 가짓수 증가에 영향을 미쳤으며 혼례와 혼수규범 요인에 의해 혼례가구 품목 규범화에 영향을 미쳤음을 알 수 있다. 또 경제발달로 인한 호화 혼수 경향이 혼례가구 디자인의 대형화와 고급화를 이루게 되었다. 사회 경제 기술 요인에 있어서는 상업주의에 의해 혼례가구 양식이 형성되고 가구산업 발달은 가구 기능성 향상과 대형화에 영향을 미쳤으며 신기술, 재료의 도입은 혼례가구 조형성에 있어 서구식 디자인 도입에 영향을 주었고 혼례가구 디자인의 기능성 향상에 기여하였다. 주택과 생활양식 요인은 입식형 가구의 보급과 가변성, 다목적성과 같이 공간 효율성

7) 서양식 주택평면에서 도입된 아파트로 인해 전통수납공간인 다락은 1960년대 까지도 재래식 부엌 구조를 가진 단독주택에서 물품고의 역할(박영순, 1987)을 해 왔으나 아파트 보급과 함께 사라짐에 따라 공간 효율 극대화의 방안이 요구되었다.

을 만족시키는 시스템 디자인의 도입에 영향을 미쳤다.

혼례가구 디자인에 영향 미친 요인을 고찰한 결과, 혼례가구 디자인의 세가지 요인은 가족과 혼수 요인, 사회, 경제, 기술 요인, 주택과 생활양식 요인으로 구성되며 가족과 혼수 요인은 가족유형과 혼수규범, 사회, 경제, 기술 요인은 산업화·도시화, 상업주의, 신기술·재료, 주택과 생활양식 요인은 주택 유형, 공간사용규범, 주거생활양식으로 이루어졌다.



<그림 3-1> 혼례가구 디자인의 모형

### 4. 요약 및 결론

산업사회의 대량생산을 위해 제작되는 현대 가구의 디자인은 디자이너와 생산자 뿐 아니라 다양하고 변화하는 소비자의 특성에 맞추어 보다 전문적이고 다차원적인 디자인 접근이 이루어져야 하겠다. 이러한 측면에서 현대 혼례가구 디자인의 변화를 고찰하고 현대 혼례가구에 영향 미치는 요인을 추출하여 구체적으로 밝혀진 결과는 다음과 같다.

먼저 현대 혼례가구의 디자인의 변화를 고찰한 결과에 의하면 50년대 이불장, 옷장 또는 서랍장 등 단품 마련의 혼례가구는 60년대, 3칸 1조의 장농, 70, 80년대 장농, 화장대, 문갑의 세트로 정형화하였다. 마감재에 있어 60년대 이후 수입재를 사용하였고 이에 따라 서구식의 디자인이 보급되었다. 제작 방식에 있어서 신기술의 도입은 전통형과 현대형의 디자인이 병존하게 되었으나 80년대 이후 전통형의 가격상승으로 대중성을 잃고 90년대 들어 모듈화와 분해 조립을 고려한 디자인이 나타났다.

혼례장농의 유형은 직사각의 상자형이 전형적이고 화장대, 문갑이 형태, 마감, 장식에 있어 세트화 함이 특징이었다. 유형적 변화는 70년대 3칸 중 중앙장의 배치방식과 화장대의 기능 추가가 나타나기도 하였으나 거의 큰 변화는 이루어지지 않았다는 점이 특징이고 단지 높이와 전면 폭에 있어 70년대 이후 대형화가 지속되었다. 전면구성은 하단은 서랍, 상단은 대형 문짝의 구성 유형과 전면이 하나의 대형 문짝으로 구성되는 방식이 전형적이다. 마감장식은 기하학적 장식과 전통문양의 현대화 장식, 서양의 장식문양이 있으며 과시적 장식이 특징이었다. 마감색은 원목 사용에서 점차 밝고 다양한 색채로 마감되고 있다. 혼례장농의 기능은 초기에 옷과 이불 수납이 주목적이었으나 생활용품의 수납 선호에 따라 이불 수납이 축소되었는데 혼례장농의 내부기능과 구성 발전은 혼례가구의 조형성에서 가장 혁신적인 변화를 이룬 것이었다.

혼례가구 디자인에 구체적으로 미친 영향을 분석한 결과에 의하면 현대 전반기에 핵가족화로 인한 신거제에 의해 혼례가구의 가짓수 증가를 초래 하였고 혼례와 혼수규범 요인에 의해

장롱, 화장대의 혼례가구 품목의 규범화에 영향을 미쳤다. 또한 현대 사회의 경제 발달과 과시적 혼수규범은 혼례가구 규모의 대형화와 과시적인 장식성에 영향을 주었다. 사회 경제 기술 요인에 있어서는 상업주의에 의해 세트로 마련하는 혼례가구 디자인 양식이 형성되는 계기가 되었으며 가구산업과 신기술, 재료의 도입 요인에 의해 서양의 조형적 특징이 정착하는 혼례가구 디자인의 변화를 초래하였다. 현대 후반기 주택과 생활양식 요인에 있어서 생활양식적 측면은 입식형 가구의 보급이 특징이나 안방의 중요성으로 혼례가구 디자인의 좌식형과 입식형 디자인의 병행이 나타나게 되고 주거공간의 효율 극대화를 위해 혼례가구는 기능성, 가변성, 다목적성 등을 만족시키는 모듈화 시스템의 발전을 이루게 된 것을 알 수 있었다. 이를 통해 혼례가구 디자인의 기준은 기능성, 경제성, 장식성, 유행성 뿐 아니라 상징성이 포함되어야 하겠다. 밝혀진 요인들은 전통사회의 가구 디자인이 자연환경요인과 같이 생태적 환경요인의 영향이 큰 것과는 분명한 차이를 나타내 주는 것이며 현대사회의 특성은 혼례와 혼수 같은 문화적 요인, 가족의 변화, 생활양식 특성과 같이 미시적 환경 요인의 영향이 더 크다는 것을 알 수 있었다.

결론적으로 혼례가구는 장농을 중심으로 그 기능성과 편리성 발달이 양식 변화에 가장 큰 요인이 되고 있음을 알 수 있었다. 그러나 현대의 주거환경 발달은 기능성 추구의 혼례장농 발전에 한계를 나타내고 있으므로 혼례의 상징성을 반영하는 새로운 혼례가구 디자인의 개발이 시급히 요구되는 사항이라고 하겠다. 또 장농의 조형성을 중심으로 변화된 혼례가구 양식은 신기술의 도입, 생활양식과 사회변화에 의해 지속적으로 변화하였고 여기에는 유행도 크게 작용하였으므로 이들 요인은 혼례가구 디자인의 변화를 예측할 수 있는 요인이라고 하겠다.

본 연구의 의의는 전통과 현대가 병존하는 혼례가구 디자인에 관련 요인을 밝힘으로서 제작 생산이나 디자인 방향 설정을 위한 기초자료로 제공될 뿐 아니라 소비자의 혼례가구 구입에도 도움을 줄 수 있다는 점에서 의의가 있다고 하겠다. 후속 연구에서는 혼례가구의 결정 요인에 따른 사용자의 선호 변화를 구체적으로 밝혀봄으로써 디자인에 반영되어야 할 것이다.

## 참고문헌

- 권 장, 현대 장농의 디자인 연구 -1980년대를 중심으로-, 계명대학교 대학원 산업미술학과 석사학위 논문, 1991
- 김금숙, 신문에 나타난 우리나라 가정 전기기기의 변천 연구 -1920~1980년 사이의 동아일보 가정란을 중심으로-, 한양대학교 대학원 석사학위 논문, 1991
- 김모란, 한국사회의 혼인거래관행에 관한 연구, 이화여자대학교 대학원 사회학과 박사학위 논문, 1993
- 김상권, 현대가구산업의 디자인 방향 - 혼례 가구를 중심으로-, 중앙대학교 대학원 공예학과 공예디자인 전공 석사학위 논문, 1988
- 김성희, 가정기기 도입에 따른 가사노동의 변화 -현대과학기술에 의해 생산된 가정기기를 중심으로-, 서울대학교 대학원 소비자동행학과 박사학위 논문, 1996
- 김정근, 한국인의 혼수규범과 혼례가구의 조절과 변천에 관

한 연구, 경희대학교 박사학위논문, 1998

- 김태순, "안방용 수납가구의 양식과 그 변천과정에 대한 연구", 인하공업전문대학 논문집 Vol.9 : 181-189, 1983
- 박갑년, 현대가구의 의장 분석 -안방 목재가구를 중심으로-, 계명대학교 대학원 산업미술학과 석사학위 논문, 1988
- 박영순·김수경, "서울근교 농촌 주택의 수납가구 변화에 관한 연구, 대한가정학회지 제27호 2호 : 97-114
- 박혜인, "한국의 전통혼례 연구", 고려대학교 민족문화연구소 민족문화총서 16집, 1988
- 손상희, "가계소비패턴의 구조", 소비자학 연구 제4권 2호 : 51-72, 1993
- 송호정, 한국 현대 화장용 가구에 관한 연구, 홍익대학교 산업미술대학원 산업공예과 가구디자인 전공 석사학위 논문, 1989
- 이기춘·조은정, "도시 신혼가계의 결혼비용과 신혼주거자금에 대한 연구", 한국가정관리학회지 제10권 1호 : 95-113, 1992
- 이효재·박민자·박숙자·박혜인외, 자본주의 시장경제와 혼인, 서울:도서출판 또하나의 문화, 1991
- 이성계, 전통양식과 현대양식으로 이분화된 한국장농에 관한 연구. 중앙대학교 대학원 공예학과 공예디자인 전공 석사학위 논문, 1994
- 정복상의, 가구디자인, 미진사, 1993
- 정의구, 가구산업의 현황과 과제, 중소기업은행조사 25권, 1987
- 정용선·김경연·김득성, "혼수의 사회적 의미 및 혼수가 결혼생활에 미치는 영향:사회교환이론적 접근", 대한가정학회지 제33권 6호 : 115-135, 1994
- 최현주, 현대가구산업에 대한 연구 -장을 중심으로-, 숙명여자대학교 대학원 공예학과 목칠공예 전공 석사학위 논문, 1991
- 함인희, 한국가족형태의 변화 -1960. 70년대 산업화와 관련해서-, 이화여자대학교 대학원 사회학과 석사학위 논문, 1982
- 홍형욱, 한국 주거사, 서울:민음사, 1982

## 조사보고서

- 대한무역진흥공사, 상품별 마케팅 시리즈② 가구, 1991
- 중소기업은행, 가구산업의 현황과 과제. 제25권, 1987
- 저축추진중앙위원회, 결혼비용 지출실태 및 의식조사, 1996
- 한국가정생활개선진흥회, 오늘의 혼례문화 그 진단과 방향 모색, 1997
- 한국보건사회연구원, 가정의례에 관한 의식행태조사 결과, 1998
- 한국사회문화연구원, 한국의 혼례문화:그 문제점과 대안, 1996
- 한국소비자 보호원 조사부, 가구류 표시 및 유통실태조사, 1992
- 한국여성개발원, 건전한 혼례혼수, 1986