

축산물등급제

축산물등급제는
생산자에게는 사양지표를!
유통업자에게는 판매지표를!
소비자에게는 구매지표를!

●비매품 통권 제35호 ●발행일: '99년 7월 15일 ●발행처: 축산물등급관청소 ●주소: 137-130 서울특별시 서초구 양재동 67-7 ●전화: (02)574-2541 FAX: (02)574-2544
http://www.apgs.co.kr E-mail: master@apgs.co.kr

'99.10.1부터 쇠고기 냉도체 등급판정 강화사항

농림부는 오는 2001년 쇠고기 수입개방에 대비 한우 고기의 품질 고급화로 시장 차별화를 통해 한우산업 기반을 유지하고 냉장유통체계의 구축으로 안전하고 위생적인 쇠고기 공급을 위하여 '99.10.1부터 온도체 등급판정의 예외 적용을 폐지하는 대신 냉도체 등급판정 방법을 전면 시행키로 하고 축산법 시행규칙의 개정을 추진 중이다.

냉도체 등급판정은 전면 시행키로 한 배경은 온도체 등급판정으로는 육질(마블링, 육색 등) 등의 품질을 정확하게 평가하는 것이 어려워 실제 품질보다 낮게 판정됨으로써 고급육 생산농가와 소비자는 손해를 방지하고, 물비인 소 등 부정축산물의 유통을 단절하는 등 냉장유통체계의 구축이 가능해져 쇠고기의 안전성과 위생도를 획기적으로 개선할 수 있기 때문이다.

이에 따라 농림부는 냉도체 등급판정제도가 원활히 시행될 수 있도록 하기 위해 7~8월 중에 온도체 등급판정 시행 도축장을 중심으로 냉장시설을 일제히 점검 개선토록 조치하고 생산자, 소비자, 유통업자 및 관계 공무원의 교육과 홍보를 적극 추진키로 하였다.

축산물 등급화 거러지역

농림부는 지난 7월 7일 강원도의 한우개량단지사업 및 쇠고기브랜드사업 활성화와 돼지고기 집산지인 경기, 경남지역의 돼지고기 규격화 및 수출촉진을 위해 당 지역을 축산물등급화거러지역으로 확대 지정하여 고시 하였다.

이번 고시로 소는 서울, 6대광역시 및 9개도의 147개 시·군에서 155개 시·군으로, 돼지는 서울, 6대광역시 및 7개도의 16개 시·군에서 59개 시·군으로 확대되며, 소의 경우 전국 165개 시·군 중 전남 신안군, 경북 울진군, 울릉군을 제외하고 모두 고시가 된 상태이다.

〈표〉 축산물등급화 거러지역현황

구 분	소	돼 지
현 행 (1999.7.1)	서울, 6대광역시 및 9개도의 147개시·군	서울, 6대광역시 및 7개도의 16개시·군
확 대 화 (1999.10.1)	1개도의 4개시·군	2개도의 43개시·군
	1개도의 4개시·군	
계	1개도의 8개시·군	
계	서울, 6대광역시 및 9개도의 155개시·군	서울, 6대광역시 및 7개도의 59개시·군

쇠고기 등급별 식육판매업

농림부와 사·도청, 본소는 축산기업조합의 협조를 받아 쇠고기의 등급별 구분판매제가 지난 7월 1일부터 도청소재지 및 자치구가 아닌 구가 설치된 대도시 지역 등에 소재한 식육판매업소로 확대 실시됨에 따라 확대실시 지역에 대해 사전 홍보 및 교육으로 쇠고기의 등급별 구분판매제를 조기 정착 시키기 위해 지난 6월 2일부터 6월 25일까지 식육판매업자 4,532명을 대상으로 순회교육을 실시하였다.

이번 실시된 교육지역은 수원, 춘천, 광주, 진주, 창원, 제주, 고양, 부천, 성남, 안양, 포항, 마산 등의 12개 지역이며 교육내용은 쇠고기 등급별 구분판매제의 시행 요령과 축산물등급제 소개였다. 7.1 확대 실시로 등급별 구분판매지역은 7개 지역에서 19개 지역으로 늘어났다.

축산물등급제 실시지역 현황

본소의 소도체 등급판정결과에 의하면 한우 수소의 거세율이 초창기 등급제 실시해인 '93년의 0.8%보다 크게 증가하여 금년 상반기에는 9.4% 인 것으로 나타났다. 한우 수소의 거세는 고품질 한우고기 생산을 위한 필수 조건으로 '94년 1.1%, '96년 2.3%, '97년 3.9%로 증가속도가 미진하였으나 '98년 이후 크게 늘어 10%에 육박하고 있다.

〈표〉 연도별 한우수소 거세 출현현황

구 분	한 우 수 소				
	전 계 (A)	비거세 (B)	출현율 (B/A)	거 세 (C)	출현율 (C/A)
	두	두	%	두	%
'93	21,979	21,810	99.2	169	0.8
'94	34,125	33,740	98.9	385	1.1
'95	80,823	79,709	98.6	1,114	1.4
'96	231,353	225,926	97.7	5,437	2.3
'97	368,650	354,348	96.1	14,302	3.9
'98	476,745	435,778	91.4	40,967	8.6
'99.1~6	189,320	171,443	90.6	17,877	9.4

농림부의 '99 상반기 쇠고기 소비량 조사에 따르면 국내산 소비는 줄고 수입육 소비는 크게 늘어난 것으로 나타났다.

올 상반기 쇠고기 총 소비량은 18만 6천 290톤으로 전년 상반기 보다 24.6% 증가 했고 이 중 국내산은 11만 9천 221톤으로 전년의 12만 610톤 보다 1.2% 감소 했으며 수입육은 6만 7천 64톤으로 지난해 2만 8천 857톤 보다 배이상 크게 증가 했다.

이 같은 현상은 지난해 IMF 이후 경제가 살아나면서 쇠고기에 대한 소비가 회복되고 있으나 이들 대부분이 값싼 수입육으로 대체된 것으로 해석되고 있다.

〈표〉 '98, '99 상반기 쇠고기 소비량

구 분	'98.1~6	'99.1~6	증 감
총 소비량	149,467 (100.0)	186,290 (100.0)	36,823 (24.6)
국 내 산	120,610 (80.7)	119,226 (64.0)	△1,384 (△1.2)
수 입 육	28,857 (19.3)	67,064 (36.0)	38,207 (132)

〈알림〉

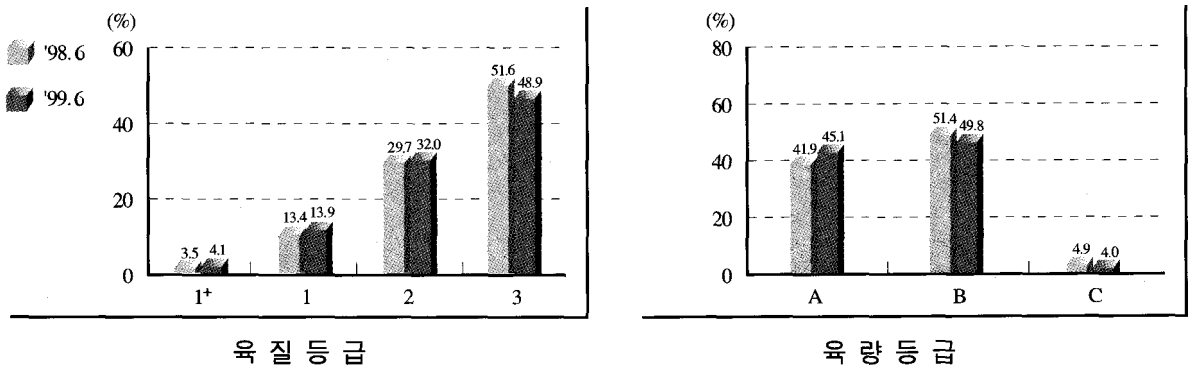
* 등급판정결과의 최신 정보를 더욱 신속하게 알려드리기 위해 발행일을 매월 1일에서 15일로 변경하였습니다.

소도체 등급판정결과('99년 6월)

'99년 6월의 등급판정두수는 82,371두였으며, 그중 한우는 68,421두(83.1%)였다. 한우도체의 육질1'등급 출현율은 4.1%, 1등급 출현율은 13.9%, 2등급은 32.0%, 3등급은 48.9%로써 1등급 이상 출현율이 전년동기보다 1.1% 포인트 증가하였다. 또한 육량A등급은 45.1%, B등급은 49.8%, C등급은 4.0%가 출현되어 전년 동기보다 A등급 출현율이 3.2% 포인트 증가하였다.

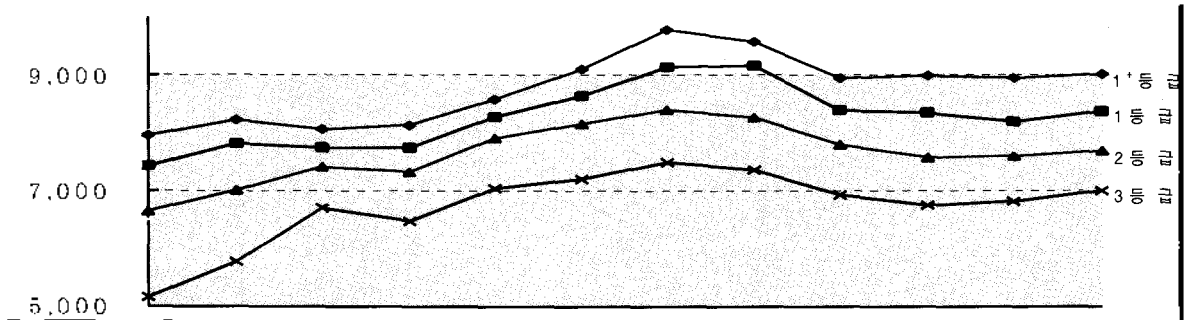
축협서울공판장의 한우도체 '99.6월 평균 경락가격(원/kg)은 전월대비 198원이 오른 7,629원이었고 육질 1'등급 평균가격(B등급기준)은 9,004원, 1등급은 8,362원, 2등급은 7,667원, 3등급은 6,996원으로서 전월대비하여 1'등급은 70원, 1등급은 161원, 2등급은 87원, 3등급은 184원씩 각각 올랐다.

1. 한우 등급별 출현율(전국)



2. 한우 등급별 경락가격 추이(서울공판장)

(단위 : 원/kg)



등급	'98. 7	8월	9월	10월	11월	12월	'99. 1	2월	3월	4월	5월	6월
1+	7,934	8,208	8,053	8,118	8,570	9,089	9,780	9,581	8,929	8,974	8,934	9,004
1	7,419	7,801	7,747	7,741	8,286	8,644	9,140	9,152	8,389	8,338	8,201	8,362
2	6,622	6,993	7,407	7,298	7,899	8,155	8,387	8,261	7,783	7,556	7,580	7,667
3	5,158	5,760	6,706	6,461	7,037	7,196	7,482	7,350	6,920	6,738	6,812	6,996
등 외	3,504	4,228	5,065	5,050	5,605	5,533	6,184	5,407	5,112	4,542	4,632	5,161
평균	6,053	6,498	7,158	6,949	7,532	7,877	8,257	8,116	7,587	7,496	7,431	7,629

주) B등급 기준임.

3. 도매시장별 한우 경락가격('99년 6월)

(단위 : 원/kg)

도매시장	성별	등급별 경락가격													
		평균	A1 ⁺	A1	A2	A3	B1 ⁺	B1	B2	B3	C1 ⁺	C1	C2	C3	등외
서울축공 (서울)	암	7,544	9,469	8,627	7,791	7,114	9,068	8,348	7,668	7,017	7,922	7,664	7,344	6,608	5,252
	수	7,166	9,855	8,846	7,975	7,113	-	8,433	7,662	6,856	-	-	-	5,835	3,769
	거세	8,201	9,601	8,812	7,960	7,290	8,932	8,375	7,666	7,148	8,019	7,648	7,151	6,848	-
태강산업 (서울)	암	6,609	7,409	7,290	6,893	-	7,731	7,490	6,870	6,278	7,060	7,579	6,289	5,087	3,961
	수	7,105	7,939	7,862	7,341	6,886	8,319	7,963	7,045	6,736	-	-	-	4,800	4,033
	거세	7,128	-	-	6,800	-	7,470	-	-	-	6,950	-	-	-	-
동원산업 (부산)	암	7,578	9,477	8,703	7,874	7,090	9,157	8,582	7,689	6,762	8,210	7,803	6,859	6,013	4,539
	수	6,557	-	-	-	6,460	-	-	7,200	6,400	-	-	-	-	-
	거세	-	-	-	-	-	-	-	-	-	-	-	-	-	-
태강산업 (김해)	암	7,575	9,133	8,345	7,945	6,858	9,212	8,391	7,760	6,732	8,304	7,370	6,923	6,223	4,565
	수	6,143	-	-	-	-	-	-	-	6,630	-	-	-	-	4,680
	거세	-	-	-	-	-	-	-	-	-	-	-	-	-	-
신흥산업 (대구)	암	4,500	-	-	-	-	-	-	-	-	-	-	-	-	4,500
	수	7,768	-	9,564	9,052	7,603	-	-	8,364	7,097	-	-	-	5,825	3,550
	거세	8,716	9,494	9,100	8,636	7,960	-	8,675	8,077	7,400	-	-	-	-	-
삼성식품 (인천)	암	6,737	-	-	7,694	7,026	8,257	8,199	7,667	6,828	-	-	6,723	6,439	4,372
	수	5,932	-	-	-	7,089	-	-	7,999	6,305	-	-	-	4,299	2,450
	거세	-	-	-	-	-	-	-	-	-	-	-	-	-	-
대양식품 (대전)	암	7,822	9,430	8,586	7,712	7,221	8,930	8,259	7,610	7,002	8,019	7,700	7,185	6,493	5,353
	수	7,180	9,850	8,330	7,763	7,081	-	-	7,700	6,873	-	-	-	-	-
	거세	8,975	9,900	-	-	-	8,885	8,230	-	-	-	-	-	-	-
축협고령 (고령)	암	-	-	-	-	-	-	-	-	-	-	-	-	-	-
	수	7,676	-	9,540	8,809	7,506	9,874	9,142	8,560	7,450	-	7,401	-	6,851	-
	거세	8,684	10,080	9,419	8,659	7,630	9,960	9,146	8,357	7,489	8,178	7,894	7,318	6,945	-
김해축공 (김해)	암	7,784	8,816	8,276	7,749	6,823	8,823	8,260	7,683	6,698	8,495	7,638	7,298	6,176	4,442
	수	6,855	-	7,810	6,967	6,737	-	7,520	7,090	6,437	-	-	-	-	-
	거세	7,375	-	7,910	-	-	-	8,115	7,610	-	-	-	-	-	4,590
제주축공 (제주)	암	6,542	-	-	-	-	7,420	-	6,900	6,270	-	6,060	6,060	-	-
	수	7,356	8,905	8,294	7,889	7,006	-	7,660	7,320	6,190	-	-	-	5,020	-
	거세	8,823	9,190	8,890	-	-	8,390	-	-	-	-	-	-	-	-

주) 1. 평균 경락가격은 등급별 출현부수가 고려되었음.

2. 태강산업(서울) 암소 C1⁺ 2두, C1 3두 출현하였음.

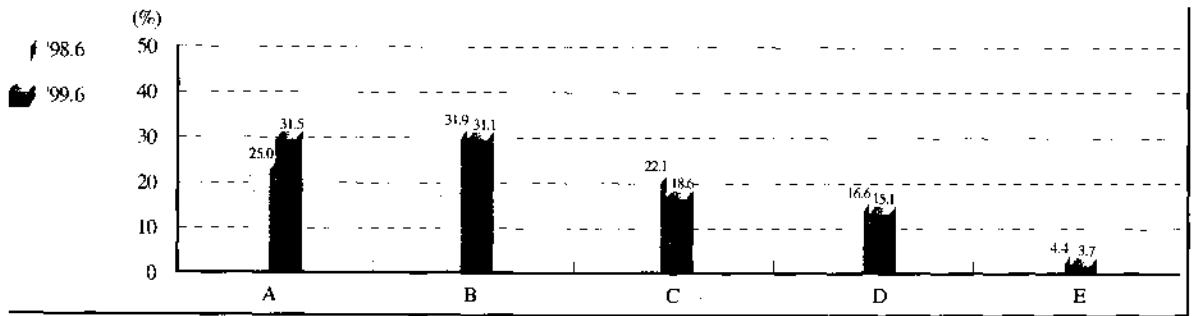
(신흥산업, 축협고령은 부산물(머리, 족, 꼬리)이 포함된 가격임)

돼지도체 등급판정결과('99년 6월)

'99년 6월의 등급판정두수는 726,054두로 이중 A등급은 31.5%, B등급은 31.1%, C등급은 18.6%, D등급은 15.1%, E등급은 3.7%의 출현율을 보였으며, 상위등급(A,B등급) 출현율이 전년동기 대비 A등급은 6.5%포인트 증가하였고, B등급은 0.8%포인트 감소하였다.(등급기준이 '98.9.1 개정되었음)

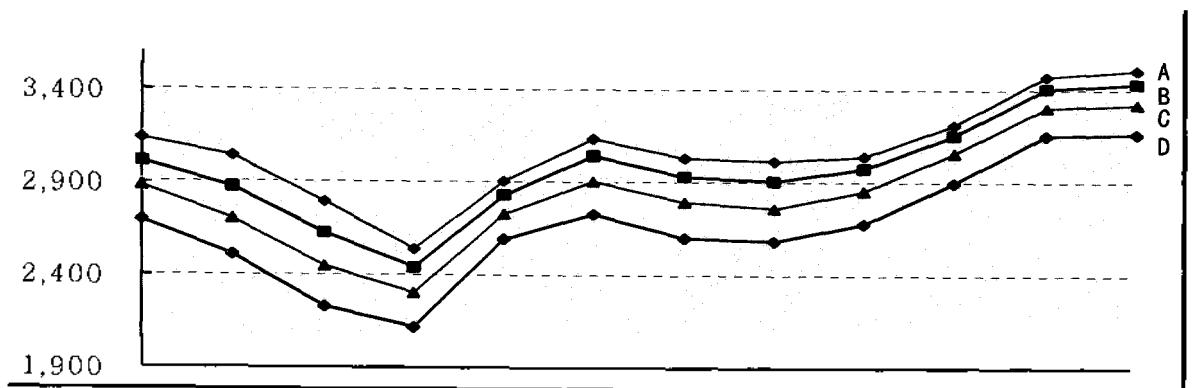
축협서울공판장의 돼지도체 평균경락가격(원/kg)은 전월대비 7원 상승한 3,192원이었고, 암돼지(100% 기준)의 A등급 출현율은 36.7%, B등급은 25.5%, C등급은 12.2%, D등급은 10.9%, E등급은 14.7%이었으며 암돼지 A등급 경락가격은 3,509원, B등급은 3,434원, C등급은 3,324원, D등급은 3,160원, E등급은 2,192원으로 A등급과 D등급간에는 349원의 가격차를 유지하고 있다.

1. 등급별 출현율(전국)



2. 등급별 경락가격 추이(암돼지, 서울공판장)

(단위 : 원/kg)



등급	'98. 7	8월	9월	10월	11월	12월	'99. 1	2월	3월	4월	5월	6월
A	3,136	3,038	2,793	2,545	2,903	3,132	3,033	3,016	3,045	3,211	3,470	3,509
B	3,008	2,871	2,631	2,439	2,828	3,040	2,936	2,907	2,973	3,149	3,407	3,434
C	2,881	2,707	2,449	2,305	2,728	2,910	2,794	2,765	2,856	3,055	3,306	3,324
D	2,694	2,512	2,227	2,123	2,590	2,730	2,606	2,583	2,676	2,902	3,150	3,160
E	1,434	1,425	1,534	1,584	1,786	1,934	1,970	1,977	1,963	2,079	2,255	2,192
평균	2,687	2,589	2,420	2,309	2,691	2,888	2,796	2,783	2,829	2,991	3,229	3,236

3. 도매시장별 돼지 경락가격('99년 6월)

(단위 : 원/kg)

도매시장	성 별	등 급 별 경 락 가 격					
		평 균	A	B	C	D	E
서울축공 (서울)	암	3,236	3,509	3,434	3,324	3,160	2,192
	수	2,992	-	3,239	3,150	2,959	2,017
	거세	3,179	3,293	3,228	3,133	2,946	2,376
태강산업 (서울)	암	3,324	3,560	3,493	3,431	3,355	2,297
	수	3,063	-	3,298	3,190	3,043	2,187
	거세	3,230	3,336	3,262	3,150	3,025	2,602
동원산업 (부산)	암	3,202	3,648	3,584	3,512	3,279	2,215
	수	3,074	-	3,284	3,260	3,143	2,196
	거세	3,248	3,314	3,272	3,200	3,054	2,613
태강산업 (김해)	암	3,055	3,593	3,519	3,323	3,064	2,223
	수	2,983	-	3,287	3,258	3,052	2,143
	거세	3,259	3,419	3,309	3,169	2,964	2,184
신흥산업 (대구)	암	2,941	3,620	3,534	3,399	3,045	2,162
	수	3,057	-	3,283	3,271	3,132	2,063
	거세	3,196	3,261	3,215	3,128	2,923	-
삼성식품 (인천)	암	3,387	3,600	3,529	3,448	3,307	2,260
	수	3,005	-	3,245	3,163	3,031	2,288
	거세	3,140	3,304	3,220	3,106	2,965	2,697
삼호축산 (광주)	암	3,262	3,635	3,595	3,516	3,231	2,204
	수	2,930	-	3,308	3,242	3,025	2,040
	거세	3,300	3,386	3,346	3,262	3,021	2,319
대양식품 (대전)	암	3,631	3,690	3,660	3,600	3,459	2,266
	수	3,209	-	3,371	3,274	3,117	1,842
	거세	3,348	3,484	3,411	3,427	3,061	2,452
축협고령 (고령)	암	2,342	3,523	3,511	3,176	2,928	2,059
	수	2,248	-	3,173	3,248	2,855	1,924
	거세	3,044	3,285	3,200	3,069	2,774	2,869
김해축공 (김해)	암	3,207	3,517	3,459	3,320	3,064	2,230
	수	2,984	-	3,250	3,204	2,999	2,172
	거세	3,232	3,334	3,289	3,169	2,915	2,500
제주축공 (제주)	암	3,299	3,501	3,384	3,177	2,968	2,519
	수	2,987	-	3,102	3,019	2,895	1,960
	거세	3,086	3,357	3,234	3,059	2,891	1,477

주) 1. 돼지 경락가격은 박피도체 경락가격 기준임.

2. 제주축공 경락가격은 탕박도체 경락가격임.

'99. 10. 1부터 쇠고기 냉도체 등급판정방법 전면 시행

고급육 생산농가에 연간 150억원이상 소득증대 효과

- 농림부는 오는 2001년 쇠고기 수입개방에 대비, 한우고기의 품질고급화 촉진 및 시장차별화를 통한 한우 산업기반을 유지하고 냉장유통체계의 구축으로 안전하고 위생적인 쇠고기 공급을 위하여,
 - '99.10.1일부터 온도체 등급판정의 예외적용을 폐지하는 대신 냉도체 등급판정방법을 전면 시행키로 하고, 축산법시행규칙의 개정을 추진중이다.
 - ※ 냉도체 등급판정: 소를 도축하여 24시간 정도 냉장한 후 등심부위를 절개하여 등급판정
 - ※ 온도체 등급판정: 소를 도축한 후 3시간 이내에 등심부위를 절개하여 드라이아이스로 냉각처리 한 후 등급판정
- 지난 '95년부터 정부는 서울 등 6대도시에 냉도체등급판정을 의무화하고, 등급화 거래지역을 확대해온 결과 '98년에는 소 도축물량의 94%가 등급판정을 받았으며, 이중 78%가 냉장 등급판정을 받아 등급판정제가 상당 수준 정착되고 있다.
 - 그러나 '96.11월 일부지역의 쇠고기 식습관 및 도축장의 냉장시설 미비등 현실여건을 감안, 간이(온도체) 등급판정 방법을 예외적으로 허용하여 왔으나 '99년 들어 온도체 등급판정 두수가 다소 늘어나고 있어 냉도체 등급판정제 정착이 시급한 실정이다.
 - ※ 등급화 거래지역('99.7.1현재) : 156개 시·군(도서산간 11개 군 제외)
- 이와같이 냉도체 등급판정 제도를 전면 시행키로 한 배경은,
 - 온도체 등급판정방법으로는 육질(마블링), 육색 등 품질을 정확하게 평가하는 것이 어렵고, 실제 품질보다 낮게 판정됨으로써 고급육 생산농가와 소비자는 손해를, 식육판매업소, 음식점등은 부당한 이득을 보게됨
 - 온도체 상태에서는 한우고기와 젓소고기의 색깔 구분이 어렵고 가공과정에서 부위조작이 가능하여 둔감판매 소지가 있어 쇠고기 공정거래 질서확립에도 지장을 주는 문제점이 있음
 - 이에따라 냉도체 등급판정이 정착되면 불미인 소등 부정축산물의 유통을 방지하고 냉장유통체계 구축이 가능해져 쇠고기 안전성과 위생도를 획기적으로 개선할 수 있기 때문이다.
- 정부는 '99.1.29 축산법을 개정하여 등급판정 근거규정 보강, 위반시 벌칙·제재조항 강화, 등급판정 업무에 대한 시·도지사 업무 감독규정 신설등 관련규정을 대폭 개정하여 냉도체 등급판정제 시행의 제도적 틀을 마련하였으며, 이를 근거로 7월중 시행규칙을 개정하여 냉도체 등급판정제도를 전면 확대·시행할 계획이다.
 - '99.7.30부터 등급판정규정 위반행위에 대한 벌칙 및 행정처분 강화 (2년 이하의 징역 또는 1천만원 이하의 벌금, 1개월미만 영업정지)
- 농림부는 냉도체 등급판정 제도가 원활히 시행될 수 있도록 오는 7~8월중에 온도체 등급판정 시행 도축장 (18개소)을 중심으로 냉장시설을 일제히 점검하여 개선토록 조치하고,
 - 냉도체 등급판정 시책의 취지와 필요성 및 한우고기 냉장육의 맛과 품질의 우수성에 대한 생산자, 소비자, 유통업자, 관계공무원의 교육과 홍보를 적극 추진키로 하였다.

소냉도체 등급판정의 효과

□ 냉도체 등급판정방법으로는 정확한 등급판정이 가능하고 한우고기 품질고급화를 촉진.

- 소를 도축한 직후에는 고기의 온도가 높아(40℃) 근육내지방(marbling)이 녹아있으므로 근내지방도, 육색, 조직감, 등심면적등의 측정이 어려워 실제 품질보다 낮게 판정됨
- '99 상반기 중 온도체 등급판정으로 소의 1'등급은 약 5배, 1등급은 약 2배정도 낮게 출현되었음

〈등급판정방법별 한우 고급육 출현율 비교〉

구 분	전 체	냉도체등급 (A)	온도체등급 (B)	(B-A)
계	16.3%	19.2	9.6	△9.6
1'등급	3.6	4.7	1.0	△3.7
1등급	12.7	14.5	8.6	△5.9

- ※ 1. 미국, 캐나다, 일본등 선진국에서도 냉도체 판정을 적용하고 있으며, 온도체 등급판정방법을 시행하는 나라는 없음
- 2. 울산 S산업: 암소, 비육우 냉도체 등급판정의 경우 1등급 출현율이 30~50%수준이나 온도체 판정시에는 5%에 불과함

□ 연간 150억원 이상의 농가소득증대 효과가 있으며, 공정한 거래실서 확립이 가능함.

- 온도체 방법으로는 등급판정이 부정확하여 축산농가와 소비자가 손해를 보고 판매업소와 요식업소는 부당 이득을 보게 됨
- 한우농가, 생산자단체·소비자단체 등에서 냉도체 등급판정제의 전국실시를 강력 요청
 - ※ 낮은 등급판정으로 인한 농가손실 발생 추정액 : 7,630백만원('99상반기)
- 소비자도 정확한 등급의 쇠고기 구매가 어렵고, 품질보다 높은가격을 지불하여 손실을 봄
 - 한우고기의 우수한 맛과 품질을 알 수 없게 되어 결국은 고급육 생산확대와 한우고기의 시장차별화에 중대한 차질 초래

□ 냉도체 등급판정이 정착될 경우 물먹인소 등 부정유통을 방지하고, 냉장유통체계 구축이 가능하여 쇠고기의 안전성과 위생도가 제고됨.

- 온도체 상태에서는 고기색이 고정되지 않아 한우고기, 젓소고기의 구분이 어렵고 부위조작 및 등급판매의 소지가 큼
 - ※ 냉도체 등급판정도축장의 경우 물먹인 소 등 부정육 유통이 근절됨
- 온도체에서는 수송, 보관, 가공단계에서 미생물의 오염이 촉진되고 특히, 여름철 혹서기에는 부패변질로 국민보건상 위해요인이 됨

축산물등급화거래규정 개정(농림부고시 제1999-41호, '99. 7. 7)

□ **축산물등급화거래지역, 축산물의 종류·형태 및 시행시기**

등 급 화 거 래 지 역		축산물의 종류· 형태 및 시행시기	
시·도	시·군	소의도체	돼지도체
서울특별시	전지역	'95. 2. 6	'95. 2. 6
부산광역시	전지역	'95. 6. 1	'95. 2. 6
대구광역시	전지역	'95.10. 1	'95. 6. 1
인천광역시	옹진군, 강화군을 제외한 전지역	'95.10. 1	'95. 6. 1
광주광역시	전지역	'95.10. 1	'95. 6. 1
대전광역시	전지역	'95.10. 1	'95. 6. 1
울산광역시	전지역	'97. 7.15	'97.10. 1
경 기 도 (31개시군)	이천시, 파주시, 평택시, 동두천시, 남양주시, 김포시, 광주군, 포천군, 연천군, 화성군,	'96. 7. 1	'00. 1. 1
	수원시, 성남시, 안양시, 고양시	'96. 7. 1	'99. 1. 1
	과천시, 광명시, 구리시, 군포시, 시흥시, 안산시, 의왕시, 오산시, 의정부시, 하남시, 용인시, 안성시, 가평군, 양주군, 여주군, 양평군	'98. 7. 1	'00. 1. 1
	부천시	'98. 7. 1	'99. 1. 1
	원주시, 횡성군, 철원군	'96. 7. 1	-
강 원 도 (18개시군)	춘천시	'96. 7. 1	'99. 1. 1
	강릉시, 동해시, 속초시, 삼척시, 고성군, 양양군	'99. 7. 1	-
	홍천군, 평창군, 영월군, 정선군	'99.10. 1	-
	태백시, 인제군, 화천군, 양구군	'00. 1. 1	-
충청북도 (11개시군)	충주시, 제천시, 음성군, 청원군, 옥천군, 괴산군	'96. 7. 1	-
	단양군, 보은군, 영동군, 진천군	'98. 7. 1	-
	청주시	'96. 7. 1	'99. 1. 1
충청남도 (15개시군)	천안시, 아산시, 서산시, 공주시, 논산시, 홍성군, 예산군, 부여군	'96. 7. 1	-
	보령시, 금산군, 당진군, 서천군, 연기군, 청양군, 대안군	'98. 7. 1	-

등 급 화 거 래 지 역		축산물의 종류· 형태 및 시행시기	
시·도	시·군	소의도체	돼지도체
전라북도 (14개시군)	김제시, 군산시, 익산시, 남원시, 완주군, 진안군, 무주군, 장수군, 임실군, 순창군	'96. 7. 1	-
	전주시	'96. 7. 1	'99. 1. 1
	정읍시(읍, 면지역 제외)	'96. 7. 1	-
	정읍시의 읍, 면지역	'98. 7. 1	-
	부안군	'97. 8. 1	-
	고창군	'99. 1. 1	-
	전라남도 (21개시군)	나주시, 여수시, 장흥군, 보성군, 함평군, 화순군, 강진군, 장성군, 해남군	'96. 7. 1
목포시		'97. 1.30	-
광양시, 순천시, 고흥군, 곡성군, 구례군, 담양군, 무안군, 영광군, 영암군, 진도군,		'98. 7. 1	-
완도군(완도읍 - 군외면 이외의 도서지역 제외)		'99. 7. 1	-
경상북도 (21개시군)	안동시, 김천시, 영천시, 영주시, 경산시, 문경시, 고령군	'96. 7. 1	-
	예천군	'98. 7. 1	-
	구미시, 상주시, 군위군, 봉화군, 성주군, 영양군, 의성군, 청도군, 청송군, 칠곡군	'99. 1. 1	-
	경주시, 영덕군	'99. 7. 1	-
	포항시	'99. 7. 1	'99. 7. 1
	진주시, 양산시, 진해시, 창원군, 고성군	'96. 7. 1	'00. 1. 1
경상남도 (20개시군)	김해시	'96. 7. 1	'95. 6. 1
	거제시, 밀양시, 사천시, 통영시, 거창군, 남해군, 산청군, 의령군, 하동군, 함안군, 함천군	'99. 1. 1	'00. 1. 1
	마산시	'96. 7. 1	'99. 1. 1
	함양군	'98. 7. 1	'00. 1. 1
	창원시	'99. 1. 1	'99. 1. 1
	제주도 (4개시군)	제주시, 서귀포시, 북제주군, 남제주군	'95. 2. 6

※ 전남의 여수시, 여천시, 여천군이 여수시로 통합되어 2개시·군 감소