

축산물등급제

축산물등급제는
생산자에게는 사양지표를!
유통업자에게는 판매지표를!
소비자에게는 구매지표를!

●비매출 통권 제33호 ●발행일 '99년5월1일 ●발행처:축산물등급관리소 ●주소:137-130 서울특별시 서초구 양재동 67-7 ●전화:(02)574-2541 FAX:(02)574-2544
http://www.apgs.co.kr E-mail:master@apgs.co.kr

쇠고기 등급별 구분판매제

농림부는 '99년 7월 1일부터 육류구매에 대한 소비자의 신뢰도 향상과 양질의 고기생산으로 수입육에 대한 경쟁력을 높여 안정적인 축산발전을 도모하기 위해 쇠고기 등급별 구분판매제를 서울특별시와 부산, 대구, 인천, 광주, 대전, 울산광역시 7개지역에서 수원, 고양, 부천, 성남, 안양, 춘천, 청주, 전주, 포항, 창원, 마산, 제주 19개 지역으로 확대 실시된다.

이에 따라 확대지역의 식육판매업소에서는 쇠고기의 중심, 채끝 부위의 등급을 식육판매표 시판에 의무적으로 표시해야 하며 기타부위는 권장사항으로 자율적으로 표시를 할 수 있다.

또한, '99. 7. 1부터는 포장육을 직접 제조 판매하거나 육가공공장 등에서 제조된 포장육을 판매하는 경우에도 포장지 등에 식육판매표시판의 내용과 동일하게 부위, 등급, 용도, 판매가격, 원산지를 표시해야 한다.(관련내용 6~8면 참조)

소 돼지 고급육 출현 크게 증가 추세

'99년 1월부터 3월까지 실시한 등급판정 결과에 의하면 소 돼지 고급육 출현이 지난해보다 크게 증가했고 소의 경우 '98년도 1등급 이상 출현율이 15.4% 이었던것이 지난해 3월에는 16.9%로 1.5% 증가하였으며 '99. 1-2월에 비해서도 크게 증가되는 추세를 보이고 있다.

또한, 돼지의 경우도 지난해 A등급 출현율이 24.8% 이던것이 '99. 3월에는 30.7%로 5.9%가 증가 하였으며, 상위등급인 A,B등급 출현율에 있어서도 '98년에는 56.5% 였으나 금년 3월에는 62.0%로 지난해 평균보다 5.5%가 증가되어 양축농가들의 고급육 생산 열기가 IMF 이전으로 되살아 나고 있는 것으로 나타났다.

〈표 1〉 한우 육질등급별 출현율(%)

구분	한우 육질등급			
	1*등급	1등급	2등급	3등급
'98	3.5	11.9	28.1	54.0
'99.1	3.6	12.6	30.7	51.6
'99.3	3.6	13.3	32.5	49.3

〈표 2〉 돼지 등급별 출현율(%)

구분	돼 지 등 급				
	A등급	B등급	C등급	D등급	E등급
'98	24.8	31.7	22.2	16.9	4.4
'99.1	29.9	31.3	19.1	15.9	3.7
'99.3	31.3	30.7	18.5	16.0	3.5

축산물등급제 조기정착과 오는 7월 1일부터 확대 실시되는 쇠고기의 등급별 구분 판매제를 널리 알리기 위해

본소는 축산물등급제의 조기정착과 오는 7월 1일부터 확대 실시되는 쇠고기의 등급별 구분 판매제를 널리 알리기 위해 초등학교 급식담당 영양사 및 관계직원을 대상으로 교육을 활발히 실시하고 있다.

현재까지 교육실적은 서울의 2개교육청 100명, 부산교육청 250명, 광역시의 3개교육청 460명, 기타지역 교육청 55명으로 금년들어 7개교육청 865명에게 교육을 실시하였으며, 앞으로도 광역시와 식육의 구분판매제가 확대 실시되는 시지역으로 계속 실시할 계획이다.

한편, 본소에서는 지난해에도 이같은 교육을 적극 추진하여 28개 교육청의 1,570명에게 교육을 실시하였으며 교육내용은 식육의 구분판매제와 축산물등급제 소개 및 한우고기 등급별 비교시식회를 병행하여 실시 영양사와 교육청 관계자들에게 많은 호응을 받았다.

1998년 축산물등급판정 사업보고서 발간

본소에서는 '98년도의 소·돼지도체 등급판정 결과를 양축농가, 유통업자, 축산관련단체 등에 널리 알리기 위해 "1998년도 축산물등급판정 사업보고서"를 발간하여 각 시도 및 관련기관, 축산관련단체, 유통관련업계, 축산관련 언론사 등에 배포하였다.

이 보고서에서는 '98년 등급판정 실적현황, 소·돼지 등급판정 내역, 축산물등급제 교육·홍보 및 등급판정결과 농가통보, 우수축 출하포상금 지급현황과 등급판정관련 주요 통계가 실려있다.

1998년도 축산물등급판정사 보수교육 실시

본소에서는 축산물등급판정사의 자질을 향상시키고 등급판정업무에 보다 객관적이고 공정하게 수행하기 위하여 축산물등급판정사 보수교육을 실시하고 있다.

이번 교육은 지난 4월9일부터 10일까지 이틀간 서울동부출장소(축협서울공판장내), 인천출장소(삼성식품내)에서 전국출장소장 20명을 대상으로 교육을 실시 하였고 4월 19일부터 6월 2일까지는 축산물등급판정사 74명을 대상으로 계속해서 교육실시중에 있으며 교육내용은 소·돼지도체 등급판정 이론 및 실습교육 중심으로 실시되고 있다.

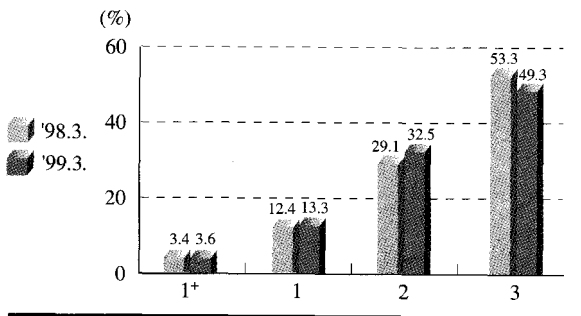
소도체 등급판정결과('99년 3월)

'99년 3월의 등급판정두수는 72,049두였으며, 그중 한우는 59,341두(82.4%)였다. 한우도체의 육질1⁺등급 출현율은 3.6%, 1등급 출현율은 13.3%, 2등급은 32.5%, 3등급은 49.3%로써 1등급 이상 출현율이 전년동기보다 1.1% 포인트 증가하였다. 또한 육량A등급은 42.9%, B등급은 52.1%, C등급은 3.7%가 출현되어 전년 동기보다 A등급 출현율이 1.5% 포인트 감소하였다.

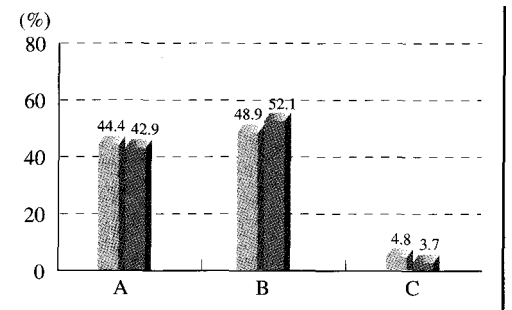
축협서울공판장의 한우도체 '99. 3월 평균 경락가격(원/kg)은 전월대비 529원이 떨어진 7,587원이었고 육질1⁺등급 평균가격(B등급기준)은 8,929원, 1등급은 8,389원, 2등급은 7,783원, 3등급은 6,920원으로서 전월 대비하여 1⁺등급은 652원, 1등급은 763원, 2등급은 478원, 3등급은 430원씩 각각 떨어졌다.

그러나 4월에 들어서 고급육(1⁺, 1등급)의 가격이 서서히 회복되고 있다.(아래표 참조)

1. 한우 등급별 출현율(전국)



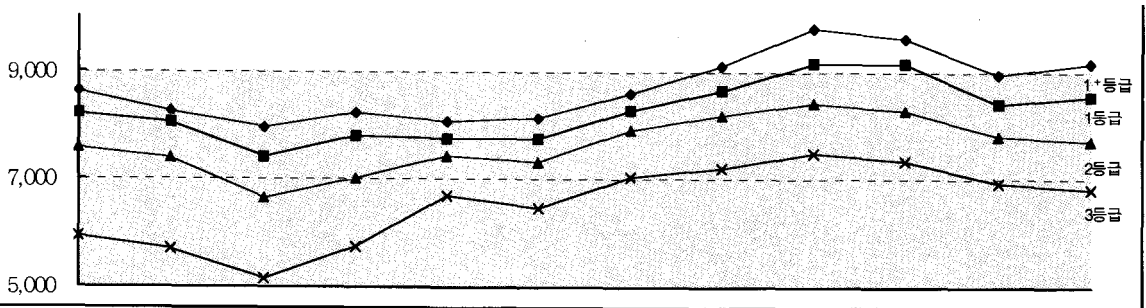
육 질 등 급



육 량 등 급

2. 한우 등급별 경락가격 추이(서울공판장)

(단위 : 원/kg)



등 급	'98. 5	6월	7월	8월	9월	10월	11월	12월	'99. 1	2월	3월	4월
1 ⁺	8,592	8,230	7,934	8,208	8,053	8,118	8,570	9,089	9,780	9,581	8,929	9,124
1	8,218	8,058	7,419	7,801	7,747	7,741	8,286	8,644	9,140	9,152	8,389	8,521
2	7,537	7,357	6,622	6,993	7,407	7,298	7,899	8,155	8,387	8,261	7,783	7,673
3	5,940	5,707	5,158	5,760	6,706	6,461	7,037	7,196	7,482	7,350	6,920	6,815
등 외	3,929	3,551	3,504	4,228	5,065	5,050	5,605	5,533	6,184	5,407	5,112	4,773
평 균	6,861	6,686	6,053	6,498	7,158	6,949	7,532	7,877	8,257	8,116	7,587	7,593

주) 1. B등급 기준임.

2. '99년 4월은 20일까지의 평균임.

3. 도매시장별 한우 경락가격('99년 3월)

(단위 : 원/kg)

도매시장	성별	등급별 경락가격													등외
		평균	A1 ⁺	A1	A2	A3	B1 ⁺	B1	B2	B3	C1 ⁺	C1	C2	C3	
서울축공 (서울)	암	7,487	9,199	8,721	7,868	7,105	9,017	8,426	7,735	6,900	8,024	7,616	7,315	6,450	5,151
	수	7,152	9,396	8,503	7,985	7,044	8,980	8,440	7,765	6,901	-	-	7,045	6,167	4,757
	거세	8,223	9,309	8,697	8,045	7,233	8,872	8,355	7,884	7,080	7,937	7,621	7,328	6,544	-
태강산업 (서울)	암	6,338	-	-	-	-	8,210	7,990	7,556	6,668	-	7,269	6,859	-	3,505
	수	7,312	8,600	8,234	7,795	7,184	-	-	7,719	6,894	-	6,049	-	5,249	3,863
	거세	-	-	-	-	-	-	-	-	-	-	-	-	-	-
동원산업 (부산)	암	7,597	9,410	8,925	8,179	7,328	9,147	8,752	7,907	6,780	8,260	7,995	7,149	6,165	4,618
	수	5,893	-	-	8,000	-	-	-	-	6,310	-	-	-	4,610	4,650
	거세	-	-	-	-	-	-	-	-	-	-	-	-	-	-
태강산업 (김해)	암	7,540	9,363	8,434	7,953	6,371	9,211	8,400	7,842	6,246	8,218	7,331	6,316	5,635	3,381
	수	5,648	-	-	6,950	5,858	-	8,000	-	6,275	-	-	-	4,300	3,450
	거세	7,510	-	8,200	8,180	6,300	-	-	7,800	6,400	-	-	-	-	-
신흥산업 (대구)	암	6,600	-	-	-	-	-	-	-	6,600	-	-	-	-	-
	수	8,080	9,705	9,570	8,782	7,898	-	8,700	8,083	7,465	-	-	-	5,250	5,200
	거세	9,351	10,353	9,526	8,782	7,970	-	-	-	-	-	-	-	-	-
삼성식품 (인천)	암	6,852	-	-	-	7,139	9,100	8,588	8,093	7,190	-	-	-	6,481	4,187
	수	5,847	-	-	-	8,775	-	-	8,019	6,206	-	-	-	-	4,330
	거세	-	-	-	-	-	-	-	-	-	-	-	-	-	-
대양식품 (대전)	암	7,986	9,151	8,727	7,915	7,164	8,945	8,520	7,758	6,906	7,931	7,544	7,379	6,510	4,750
	수	7,339	-	8,658	7,995	7,105	-	8,485	7,807	7,055	-	7,560	-	-	5,930
	거세	8,003	-	-	-	6,900	-	8,780	-	7,460	7,900	8,200	-	-	-
축협고령 (고령)	암	-	-	-	-	-	-	-	-	-	-	-	-	-	-
	수	7,825	-	9,549	8,595	7,679	-	9,033	8,403	7,660	-	7,961	7,751	7,088	-
	거세	8,669	10,185	9,331	8,557	-	10,193	9,034	8,284	7,160	8,153	7,670	7,100	-	-
김해축공 (김해)	암	7,780	9,635	8,724	8,147	7,403	9,356	8,488	7,915	6,792	8,818	7,979	7,212	6,200	4,271
	수	7,254	-	-	7,773	7,451	-	8,100	7,605	5,300	-	-	-	-	3,020
	거세	-	-	-	-	-	-	-	-	-	-	-	-	-	-
제주축공 (제주)	암	-	-	-	-	-	-	-	-	-	-	-	-	-	-
	수	7,323	-	8,452	7,741	7,158	-	-	-	6,598	-	-	-	-	-
	거세	6,630	-	-	-	-	-	6,630	-	-	-	-	-	-	-

주) 1. 평균 경락가격은 등급별 출현두수가 고려되었음.

2. 대양식품 거세 C1⁺ 1두, C1 1두 출현하였음.

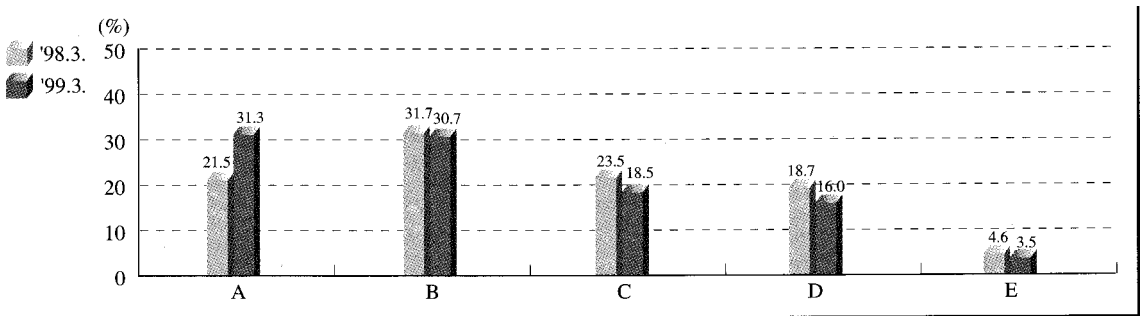
(김해태강, 대구신흥산업은 부산물이 포함된 가격임)

돼지도체 등급판정결과('99년 3월)

'99년 3월의 등급판정수는 941,270두로 이중 A등급은 31.3%, B등급은 30.7%, C등급은 18.5%, D등급은 16.0%, E등급은 3.5%의 출현율을 보였으며, 상위등급(A, B등급) 출현율이 전년동기 대비 A등급은 9.8%포인트 증가, B등급은 1%포인트 감소하였다.(등급기준이 '98. 9. 1 개정되었음)

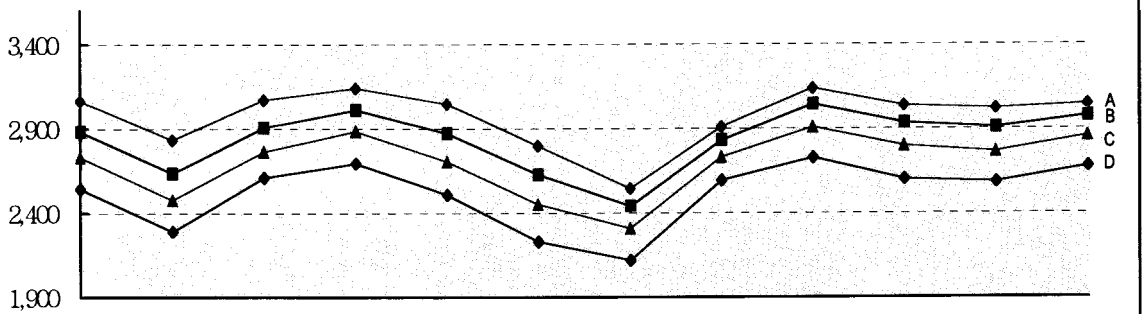
축협서울공판장의 돼지도체 평균경락가격(원/kg)은 전월대비 79원 상승한 2,771원이었고, 암돼지(100% 기준)의 A등급 출현율은 36.4%, B등급은 27.7%, C등급은 12.6%, D등급은 11.2%, E등급은 12.1%이었으며 암돼지 A등급 경락가격은 3,045원, B등급은 2,973원, C등급은 2,856원, D등급은 2,676원, E등급은 1,963원으로 A등급과 D등급간에는 369원의 가격차를 유지하고 있다.

1. 등급별 출현율(전국)



2. 등급별 경락가격 추이(암돼지, 서울공판장)

(단위 : 원/kg)



등급	'98. 4	5월	6월	7월	8월	9월	10월	11월	12월	'99. 1	2월	3월
A	3,061	2,832	3,066	3,136	3,038	2,793	2,545	2,903	3,132	3,033	3,016	3,045
B	2,877	2,634	2,907	3,008	2,871	2,631	2,439	2,828	3,040	2,936	2,907	2,973
C	2,725	2,474	2,761	2,881	2,707	2,449	2,305	2,728	2,910	2,794	2,765	2,856
D	2,541	2,289	2,613	2,694	2,512	2,227	2,123	2,590	2,730	2,606	2,583	2,676
E	1,673	1,416	1,429	1,434	1,425	1,534	1,584	1,786	1,934	1,970	1,977	1,963
평균	2,679	2,424	2,635	2,687	2,589	2,420	2,309	2,691	2,888	2,796	2,783	2,829

3. 도매시장별 돼지 경락가격('99년 3월)

(단위 : 원/kg)

도매시장	성별	등급별 경락가격					
		평균	A	B	C	D	E
서울축공 (서울)	암	2,829	3,045	2,973	2,856	2,676	1,963
	수	2,567	-	2,786	2,705	2,500	1,846
	거세	2,727	2,831	2,788	2,673	2,427	2,025
태강산업 (서울)	암	2,798	2,981	2,901	2,833	2,787	2,006
	수	2,525	-	2,740	2,665	2,514	1,944
	거세	2,680	2,790	2,731	2,644	2,465	2,081
동원산업 (부산)	암	2,725	3,153	3,084	2,963	2,745	1,985
	수	2,573	-	2,784	2,752	2,612	1,912
	거세	2,709	2,795	2,759	2,685	2,524	1,876
태강산업 (김해)	암	2,667	3,138	3,034	2,844	2,597	1,990
	수	2,490	-	2,792	2,731	2,472	1,855
	거세	2,794	2,913	2,820	2,695	2,490	2,172
신흥산업 (대구)	암	2,609	3,106	3,038	2,911	2,658	1,952
	수	2,701	-	2,827	2,808	2,684	1,823
	거세	2,745	2,831	2,783	2,638	2,389	-
삼성식품 (인천)	암	2,828	3,032	2,937	2,829	2,703	1,990
	수	2,503	-	2,725	2,649	2,515	1,979
	거세	2,600	2,759	2,696	2,579	2,420	2,110
삼호축산 (광주)	암	2,853	3,104	3,077	2,996	2,796	1,915
	수	2,594	-	2,811	2,768	2,644	1,853
	거세	2,801	2,849	2,824	2,770	2,643	2,197
대양식품 (대전)	암	3,059	3,122	3,085	3,014	2,908	1,884
	수	2,672	-	2,727	2,739	2,626	1,947
	거세	2,710	2,766	2,740	2,659	2,512	2,711
축협고령 (고령)	암	2,344	3,093	2,986	2,826	2,491	1,997
	수	2,362	-	2,758	2,744	2,444	1,894
	거세	2,696	2,799	2,769	2,660	2,417	2,011
김해축공 (김해)	암	2,816	3,079	3,017	2,842	2,598	1,980
	수	2,534	-	2,722	2,653	2,475	1,771
	거세	2,718	2,855	2,773	2,596	2,339	1,890
제주축공 (제주)	암	2,799	2,940	2,834	2,621	2,380	1,507
	수	2,429	-	2,532	2,440	2,277	1,860
	거세	2,459	2,680	2,544	2,383	2,183	933

주) 1. 돼지 경락가격은 박포도체 경락가격 기준임.

2. 제주축공 경락가격은 탕박도체 경락가격임.

〈농림부고시 제98-42호 '98. 7. 10〉

식육의 부위별·등급별 및 쇠고기 종류별 구분판매안내

“식육판매업소의 쇠고기의 등급별 판매지역이 확대됩니다”

1. 식육의 구분판매는 왜 필요한가?

□ 식육의 구분판매 필요성

- 소비자 ▶ 경제여건과 기호성에 맞는 고기를 선택할 수 있고
- 유통업자 ▶ 손님의 기호에 맞는 고기를 구입판매하도록 하여 안정적인 경영유도
- 생산자 ▶ 소비자가 요구하는 양질의 고기를 생산함으로써 수입육에 대한 경쟁력을 높여 안정적인 축산발전 도모

□ 식육의 구분판매 법적 근거

- 축산물 가공처리법 제31조 및 같은법 시행규칙 제51조의 규정에 의거 식육판매업자 준수사항으로 정함
- 농림부고시 제98-42호('98.7.10)에 의거 식육의 구분판매 방법을 정함

2. 식육의 부위별 구분표시는 어떻게 하는가?

□ 대상업소 : 전국식육판매업소

□ 소비자의 다양한 욕구를 충족시키고 용도에 적합한 고기를 선택할 수 있도록 대분할과 소분할부위로 나누어 명칭을 정하였습니다.

□ 식육판매업소에서는 판매하는 쇠고기와 돼지고기의 정해진 대분할 또는 소분할 부위명을 반드시 표시하여야 합니다.

〈분할방법에 따른 부위명칭 및 용도〉

구분	대분할 부위명	소분할 부위명	용도
쇠 고 기	안심	안심살	스테이크,로스구이
	등심	윗등심살,아래등심살 꽃등심살,살치살	스테이크,로스구이
	채끝	채끝살	스테이크,로스구이
	목심	목심살	구이,불고기
	앞다리	꾸리살,갈비덧살 부채살,앞다리살	육회,탕,장조림 불고기
	우둔	우둔살,홍두깨살	산적,장조림,육포 불고기
	설도	보첩살,철깃살 도가니살	산적,장조림,육포
	양지	양지머리,엄진살 차돌박이,치마살	국거리,수튜,찜
	사태	아롱사태,뭉치사태 앞사태,뒷사태	육회,탕,스튜,찜
	갈비	갈비,마구리,도시살 안창살,제비추리	찜,탕,구이
10개부위	29개 부위		

구분	대분할 부위명	소분할 부위명	용도
돼 지 고 기	안심	안심살	로스구이,주물럭 스테이크
	등심	등심살	돈까스,잡채
	목심	목심살	구이,주물럭,보쌈
	앞다리	앞다리살,사태살	불고기,찌게,보쌈 완자
	뒷다리	불기살,철깃살,도가니살 보첩살,사태살	돈까스,장조림 탕수육
	삼겹살	삼겹살,갈비기살	로스구이,베이컨
	갈비	갈비	찜,구이
	7개부위	12개 부위	

※ 고기의 부위별 용도는 “예시” 이므로 식육의 판매 또는 식육판매 표시판 용도란 기재시 참고하시기 바랍니다.

3. 식육의 등급별 구분표시는 어떻게 하는가?

□ 대상업소 및 시행시기

- 현행 : 서울특별시 및 광역시에 소재한 식육판매업소
- 확대 : 도청소재지 등 12개 시지역(수원, 고양, 부천, 성남, 안양, 춘천, 청주, 전주, 포항, 창원, 마산, 제주)
- ※ · 시행시기 : '99.7.1
- 등급별 구분표시 지역은 단계적으로 확대하여 시행할 계획입니다.

□ 쇠고기 구분표시

- 쇠고기의 대분할부위인 등심, 채끝과 소분할부위인 윗등심살, 꽃등심살, 살치살 및 채끝살은 당해도체의 축산물등급판정확인서(축산물등급판정사 발행)에 표기된 육질등급을 표시하여야 합니다.
- 기타 부위의 등급표시는 식육판매업소에서 자율적으로 표시

〈쇠고기 등급표시요령〉

도 체 육 질 등 급	식육판매업소 표시
1' 등 급	1'등급 또는 특상등급(1')
1 등 급	1등급 또는 특상등급(1)
2 등 급	2등급 또는 상 등 급
3 등 급	3등급 또는 중 등 급
등외등급	등 외 등 급

※ 등급표시는 육질등급만 표시 [예 : A1등급 ⇒ 1등급 또는 특상등급(1)]

□ 돼지고기 구분표시

- 돼지고기의 등급표시는 식육판매업소에서 자율적으로 표시하며 등급을 표시 할 때는 반드시 당해도체의 축산물등급판정확인서에 표기된 등급대로 표시하여야 합니다.

〈돼지고기 등급표시요령〉

도 체 등 급	식육판매업소 표시
A 등 급	A 등 급
B 등 급	B 등 급
C 등 급	C 등 급
D 등 급	D 등 급
E 등 급	E 등 급

- 등급을 표시하지 않는 경우에는 등급란을 공란으로 하여야 하며, 종전에 표시하던 “기준등급”으로 표시하여서는 아니됩니다.

4. 쇠고기의 종류별 구분은 어떻게 하는가?

- 대상업소 : 전국 식육판매업소
- 소의 종류에 따라 구분합니다.
 - 한우고기 : 순수한 한우에서 생산된 고기
 - 육우고기 : 육용종, 교잡종, 젖소수소 및 송아지를 낳은 경험이 없는 젖소암소에서 생산된 고기
 - 젖소고기 : 송아지를 낳은 경험이 있는 젖소암소에서 생산된 고기
- 도축검사인의 색깔에 따라 구분합니다.
 - 소를 도축한 후 위생검사 도장을 소의 종류별로 달리하여 지육에 날인하므로 색깔에 따라 소의 종류를 구분합니다.(한우:적색/육우:녹색/젖소:청색)
- 축산물등급판정확인서에 따라 구분합니다.
 - 축산물등급판정사가 발급하는 축산물등급판정확인서에 등급판정한 지육의 쇠고기 종류를 표시해주고 있습니다.

5. 식육판매업소에서는 “식육판매표시판”을 설치하고 다음 사항을 표시해야 합니다.

- 식육판매표시판은 쇠고기와 돼지고기를 별도로 구분하여 진열장 안의 식육 전면에 잘 보이도록 놓아야 합니다.

〈쇠고기〉 〈돼지고기〉

부 위 명	
등 급	
용 도	
100g 당 가격	
원 산 지	()

- 원산지란
 - 국내산 쇠고기의 경우 쇠고기의 종류에 따라 국내산(한우), 국내산(젖소), 국내산(육우)로 각기 구분하여 표시하고,
 - 수입육의 경우 ()내에 수입국을 표시하여야 합니다.
[“예시” 수입육(미국)]
- 쇠고기의 경우 등급별 구분판매 지역에서는 등심, 채끝부위에 한하여 등급을 표시하여야 합니다.

- 용도란에는 당해부위 고기에 적합한 용도를 표시합니다.
- 표시판의 폭은 3cm 길이는 15cm 내외로 하되 정해진 규격이상 크게 하거나 모양을 달리할 수 있습니다.
- '99. 7. 1부터는 포장육을 직접 제조판매하거나 육가공장등에서 제조된 포장육을 판매하는 경우에는 포장지 등에 위의 식육판매표시판의 내용을 반드시 표시하여야 합니다.

6. 식육의 구분판매 규정 위반시 어떤 처벌을 받게 되는가?

- 행정처분(축산물가공처리법 제27조 및 동법시행규칙 제41조)
 - 1차위반시(영업정지 7일), 2차(15일), 3차(1개월)
- 벌칙(축산물가공처리법 제45조 4항)
 - 1년이하의 징역 또는 500만원 이하의 벌금

농 립 부
축협중앙회 축산물등급판정소
 “국민을 움직여야 농업이 산다”