

# 정보 접근에 대한 정확성 및 적시성 제공

i.Reach는 인터넷 기반의 엔터프라이즈 환경에서 간편한 웹 브라우저로 기업내 모든 직원들이 '콘텐츠 소유자'가 되어 인터넷, 인터넷, 엑스트라넷 사이트의 문서나 콘텐츠를 쉽게 액세스 및 관리할 수 있는 종합 인터넷 콘텐츠 관리 솔루션이다.

한국인포믹스의 전성희 차장은 "i.Reach는 웹 사이트 관리 기능을 조직내 모든 인원들에게 균등하게 분배함으로써 웹 사이트 관리자와 MIS 담당자가 안게 되는 부담을 덜어주게 된다. 더불어 웹 브라우저 인터페이스를 제공함으로써 조직 내의 어떠한 사람이라도 코드를 작성하지 않고도 웹 사이트에 문서를 올릴 수 있도록 한다."고 제품의 특징을 설명했다.

제품과 관련해 한국인포믹스는 '인터넷' 환경에 적합한 ORDBMS의 역할 및 중요성을 지속적으로 강조하면서 기존 ORDBMS고객을 1차 대상으로 i.Reach와 최근 발표한 전자상거래 솔루션인 i.Sell를 교차 판매할 계획이다.

한편 한국인포믹스는 국내 전자상거래시장 공략을 위해 E-네트와 제휴하여 머천트서버와 인포믹스 제품을 번들 판매 중이며, 소프트포럼과는 보안 및 인증 솔루션부문을 제휴를, 골드뱅크는 사이

한국인포믹스는 최근 인터넷 비즈니스를 효과적으로 수행할 수 있는 웹 콘텐츠 솔루션인 i.Reach를 발표했다. 이번 솔루션은 전자상거래 시장에 대한 강한 의지를 담고 있는 제품으로 정보 접근에 대한 정확성과 적시성을 제공한다.

〈편집자〉

버쇼핑부문에서 전략적 제휴를 맺어 소호를 타겟으로 영업중이다.

## 특징

i.Reach는 개발 측면과 사용자 측면으로 나누어 사이트를 관리할 수 있는 특징이 있다. 개발 측면의 사이트는 웹 사이트 관리자와 콘텐츠 제작자가 접근하는 사이트로 일반 사용자들은 접근할 수 없으며 사용자 그룹 및 콘텐츠들을 관리한다. 사용자 측면에서는 일반적인 사용자가 접근하여 사용하는 사이트로 개발 측면의 사이트에서 저장한 콘텐츠가 게시되면 그 내용이

즉시 반영되는 외부/내부 사이트이다. 주요 기능을 살펴보면 다음과 같다.

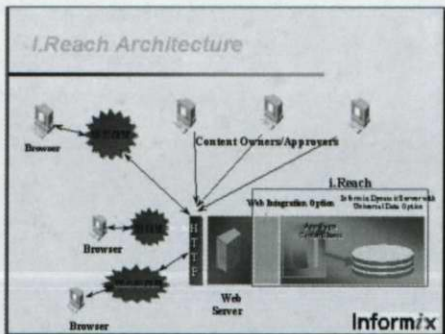
## - 콘텐츠 제출

지리적 위치에 관계없이 조직내의 어떤 사람이라도 웹 브라우저를 통해 콘텐츠를 제출할 수 있다. 콘텐츠 제출은 폼구동 방식으로 이루어지며, 콘텐츠의 바이너리 파일을 사용자의 데스크 탑에서 중앙의 데이터베이스로 직접 업로드할 수 있다.

저장할 수 있는 콘텐츠 형식은 HTML을 비롯해 JPEG, GIF와 같은 이미지 파일 URL, ASCII 텍스트, Microsoft Word, Microsoft Excel, Microsoft Powerpoint, Adobe Acrobat PDF 등과 같으며, 추가적으로 필요한 콘텐츠 형식들을 추가할 수 있다.

콘텐츠 제작자는 해당하는 폴더를 선택하는 것으로 콘텐츠를 첨가할 수 있다. 첨가된 콘텐츠는 자동적으로 사이트 구조를 형성하게 되며, 게시할 수 있는 권한을 부여받지 못한 저작자는 첨가된 콘텐츠에 빨간색 버튼이 표시되며, 게시 권한을 갖고 있는 관리자가 해당 콘텐츠를 게시하게 되면 초록색 버튼으로 변화하게 된다.

따라서 조직의 업무 수행 절차에 따라 정확한 워크플로우와 보안에 대한 설계를 정의할 수 있으며, 해당 폴더의 소유자가 자신의 폴더에 있는 콘텐츠에 대한 관리를 행하게 된다. 폴더 소유자는 자신의 폴더에 어떠한 사용자가 신규 콘텐츠를 첨가할 수 있는가를 결정할 수 있다.



(그림 1) i.Reach 아키텍처

**- 워크플로우 모델**

콘텐츠 제출, 승인, 최종적인 게시 과정의 작업 흐름도 모델은 조직의 업무 절차와 일치하는 부분이다. 이러한 작업 흐름도는 특별히 콘텐츠 제출 단계에서 발생할 수 있는 병목 현상을 최소화하도록 설계된 것으로, 그룹 단위로 권한이 부여되므로 조직의 보안 요구와도 일치하도록 가능한 단순하게 구성된다.

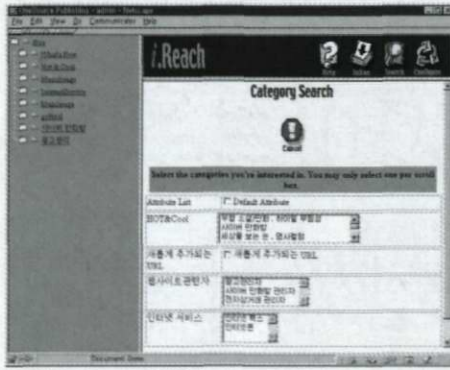
모든 사용자는 자신의 콘텐츠와 관련된 메시지를 담고 있는 'InBox'를 갖게 된다. 폴더 소유자는 자신의 폴더에 게시하게 될 혹은 폴더에서 삭제하게 될 항목이 어떤 것인지에 대한 요구 사항을 볼 수 있으며, 콘텐츠 제공자는 자신의 요구와 관련하여 폴더 소유자의 응답 내용을 볼 수 있다.

**- 콘텐츠 만료에 대한 철저한 관리**

사이트에 제출된 각 콘텐츠는 소유자가 그 만기 기간을 결정하게 되며, 콘텐츠의 만기일이 되면 소유자에게 전자메일로 이러한 사항을 통보하고 해당 콘텐츠를 파기, 갱신할 것인지를 결정하게 된다. 따라서, 기업의 가장 최신의 정보만이 제작 사이트에 게시된다.

**- 강력한 사용자 인터페이스 및 검색 엔진**

사용자는 콘텐츠가 제공 환경에 게시되는 것과 동시에 이를 사용할 수 있다. 사용자가 불러오는 페이지는 데이터베이스에 의해 동적으로 개발되고, 최신 정보를 보유하고 있으며, 사이트 운영자가 설정한 레이아웃에 따라 일관성을 유지하게 된다. 또한 데이터블레이드 모듈에서 제공하는 완벽한 검색 기능을 이용하여 사용자는 카테고리별 검색과 텍스트 검색을 행할 수 있다. 검색하고자 하는 문자열을 입력



〈그림 2〉 i.Reach 실행화면

하게 되면 엔진이 SQL 문을 작성하고 그 문자열에 일치하는 문서 목록들을 제공하게 된다. 따라서, 사용자는 검색된 목록으로부터 원하는 문서를 선택하여 브라우저를 통해 표시할 수 있으므로 신속하고 용이한 정보 검색을 행할 수 있게 된다.

**- 보안 메커니즘**

사용자는 중앙 집중식으로 관리된 사용자 로그인과 패스워드를 통해 개발 환경에 대한 액세스는 물론 생산 환경에 대한 액세스를 통제할 수 있다.

**- 용이한 사이트 관리**


사이트 관리가 웹 브라우저를 통해 행해지므로 사용자가 다양한 하드웨어와 소프트웨어 플랫폼에 접근할 수 있도록 이 기종 액세스 기능을 제공한다. 또한, 콘텐츠, 레이아웃, 코드를 포함한 전체 웹사이트를 데이터베이스에 저장하게 되므로

사이트 관리자는 데이터베이스의 백업 및 복구 기능, 성능 모니터링 및 튜닝, 보안등을 포함한 전체 관리 기능을 활용할 수 있다.

**- 프로파일링 기능**

사용자가 자신이 관심 있는 분야들을 표시하게 되면 해당하는 신규 콘텐츠가 게시될 때 사용자에게 정보를 알려주며 이러한 기능을 통하여 사용자는 항상 새로운 정확한 콘텐츠들을 접하게 된다.

**- 외관(look-and-feel) 설정 기능**

마지막으로 각 폴더 소유자는 사이트 관리자가 정의한 표준 머릿글, 바닥글, 레이아웃에서 자신의 폴더에 대한 외관을 선택할 수 있다. 레이아웃은 폴더 내에 있는 콘텐츠를 어떻게 표시할 것인가를 결정하는 것으로 색상, 배너 그래픽, 배너 텍스트, 전자 메일 등을 주문형으로 만들 수 있다. 따라서, 기업은 중앙의 저장소를 통하여 인터넷과 인트라넷 서비스를 동시에 수행할 수 있는 장점을 제공 받게 되는 것이다. 즉, 기업 내에서 저장 및 수정된 콘텐츠는 인트라넷과 인터넷에 동시에 변경되어짐으로 관리자들에게 용이한 사이트 관리 기능을 제공한다. 

〈표〉 i.Reach 솔루션 구성 요소

구성요소	내용
i.Reach	콘텐츠 저장 영역, 워크플로우(workflow), 사용 권한, 애플리케이션 로직 등이 정의된 웹 플랫폼으로 기업의 요구에 맞도록 수정
Informix Dynamic Server/ Universal Data Option	기능 확장성이 있는 객체 관계형 데이터베이스 서버로 신규 자료형 및 업무 로직과 신규 색인의 통합이 가능
Web Integration Option	웹 서버와 웹 애플리케이션과의 자연스러운 연동을 제공하는 모듈로 데이터블레이드를 웹 사용하여 동적 웹 페이지를 작성하고 데이터베이스로부터 웹 페이지들을 질의하여 그 결과에 대한 포맷을 생성하도록 HTML 태그를 파싱(parsing)
텍스트 데이터블레이드 모듈	웹 콘텐츠와 속성에 대한 문자 검색 기능을 제공
웹 서버	웹 페이지를 제공하고, 폼을 되돌려 주며 사용자 인증을 관리하는 웹 서버
웹 브라우저와 플러그인	웹 사이트 보기 뿐만 아니라 콘텐츠 항목 올리기(uploading), 보기(viewing), 저장(saving) 등의 기능을 수행