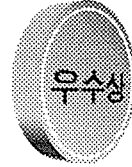


매직북



정보처리전문가협회장상

1. SOFTWARE 명 : 매직북

2. 제작자 : 김철승

주소 : 서울시 양천구 신월3동 192-5호 1층

우편번호 : 158-093

전화번호 : 02-2603-5034

3. 소프트웨어 전체 요약 설명(구성, 기능, 입, 출력 등 포함)

[설명]

에뮬레이터 게임 통합관리SW인 「매직북」

세가, 닌텐도, 캡보이, 닌텐도 64 등 비디오게임과 캡콤, 네오지오 같은 오락실게임을 PC환경에서 즐길 수 있도록 만들어진 에뮬레이터 게임을 PC에서 작동하기 위해서는 각종 에뮬레이터가 필요하다.

그러나 에뮬레이터 게임의 경우 일반 PC게임과는 달리 종류가 너무 많고 에뮬레이터 종류도 다양해 게임 매니아가 아닌 초보자들에게는 환경설정이 까다롭고 게임 관리에 어려움이 많았다.

매직북은 이러한 각종 에뮬레이터의 체계적인 관리와 다양한 에뮬레이터 게임을 자동으로 실행할 수 있는 환경을 제공하는 게임 자동화 툴로 초보자도 손쉽게 게임을 즐길 수 있도록 해주는 통합관리 SW다.

이 매직북은 다양한 에뮬레이터 게임들을 50%까지 압축해 게임 DB를 구축한 뒤 게임을 실행할 때에는 하드디스크에 게임을 설치해주고 게임 종료시 자동으로 삭제해주는 역할까지 한다.

또 인터넷의 게임사이트에 자동으로 연결해 최신 에뮬레이터 게임을 다운(무료)받거나 업로드하는 한편 에뮬레이터 환경제작, 게임앨범, 게임검색 등 다양한 기능을 제공하고 에뮬레이터 게임의 환경설정, 메모리

문제자동해결처리, 게임실행등을 자동으로 처리해준다.

[개발목적]

- ① 누구나 에뮬레이터 게임을 쉽고 간단하게 즐기기 위함
- ② 게임들의 체계적인 관리를 강화
- ③ 게임 실행 시 발생하는 다양한 문제 해결
- ④ 인터넷 자동 접속으로 게임을 무료다운 로드 가능
- ⑤ 쉬운 인터페이스 제공
- ⑥ 비주얼한 에뮬레이터 조작 강화

[주요기능]

- ① 메모리,게임실행,에뮬레이터환경설정,용량문제 자동해결
- ② 자동 인터넷 접속으로 게임 무료 받기
- ③ 비주얼한 화면구성으로 인한 게임들의 체계적인 관리
- ④ 뛰어난 게임 압축율/고속 게임 설치
- ⑤ 에뮬레이터 제작기를 통해 게임 적용가능
- ⑥ 게임앨범 기능, 게임 같은 화면구성
- ⑦ 고속 게임 검색기능
- ⑧ 비주얼한 에뮬레이터 환경설정
- ⑨ 플레이한 게임 자동정리하기
- ⑩ 자체 제작한 “매직” 인터페이스 제공
- ㉠ 비주얼한 에뮬레이터 환경설정
- ㉡ 에뮬레이터 게임 배포파일 제작하기
- ㉢ 에뮬레이터 제작기를 통해 모든 종류의 에뮬레이터와 새로 만들어지는 에뮬레이터 지원이 가능

[그외기능]

- 게임 압축/해제 속도가 빨라 빠르게 게임들을 압축/해제 가능
- 다양한 이미지 처리(21가지 포맷 제공)
- 압축율 향상(기존의 WinZip 7.0과 압축율 동일)
- 게임 설치/저장 진행상황 표시로 추가시 정확한 상황판단이 가능

- 매직북에 추가된 게임들을 다른 에뮬레이터나 그룹으로 게임들을 이동할 수 있는 게임 이동 기능
- 매직북에 데이터베이스에 저장되어 있는 게임을 통신/인터넷망을 통해 올릴 수 있도록 배포 파일 만들기 툴 제공
Zip, 멀티 디스크, 자동 압축 해제 실행 파일(WinZip Self-Extractor)로 제작가능
- 큰 아이콘, 작은 아이콘, 간단히, 자세히, 섬네일(그림으로 보기) 보기가 가능
- 게임리스트, 게임앨범 리스트의 전체갯수 보기 표시
- 앨범리스트에 있는 앨범자료를 앨범관리에서가 아닌 바로 삭제가 가능
- 초보자를 위한 빠른 에뮬레이터 제작하기 추가
이제 기존의 에뮬레이터와 앞으로 새로 만들어지게 되는 모든 종류의 에뮬레이터를 매직북에서 적용가능
- 트레이 영역에 에뮬레이터와 관련된 사이트를 접속 할 수 있는 메뉴추가
- 많은 에뮬레이터 게임들을 통합적, 체계적인 관리가 가능
- 게임 추가 시 압축되어(최고 50%) 저장이 되기 때문에 용량절약 가능
- 다양한 에뮬레이터 게임들을 간단하게 자동 실행 가능
- 에뮬레이터 게임과 관련이 있는 인터넷 사이트를 직접 관리, 방문
- 사용법이 편하고 인터페이스가 쉽기 때문에 누구라도 손쉽게 사용가능
- 에뮬레이터 제작기를 통하여 새로운 에뮬레이터를 매직북에서 게임들을 관리/자동 실행 할 수 있도록 에뮬레이터 환경파일을 생성가능'
- 게임앨범 기능으로 사용자만의 게임을 앨범화(자주 하는 게임, 격투시리즈..등등)시켜 일일이 에뮬레이터를 선택->그룹 찾고->게임을 찾아 게임을 실행하지 않고 바로 실행 가능
- 에뮬레이터 게임 관리 시 음악듣기 기능으로 음악시디를 들을 수 있고 음악앨범을 만들기가 가능
- 다양한 검색기능으로 게임들을 찾기 가능
- 에뮬레이터의 키보드 정보를 볼 수 있어 특수키, 게임 시 사용하는 키를 한 눈에 볼 수 가 있다.
- 에뮬레이터 환경설정으로 게임 플레이 시 세세한 환경설정을 간단한 마우스 클릭 만으로 조종하여 게임을 플레이 할 수 있다.
- 에뮬레이터 게임을 실행시키면 데이터베이스에서 하드디스크로 게임을 설치를 해주는데 이 설치 된 게임들을 자동 정리 할 수 있도록 해주는 자동정리 기능으로 하드에 설치된 게임들을 일일이 사용자가

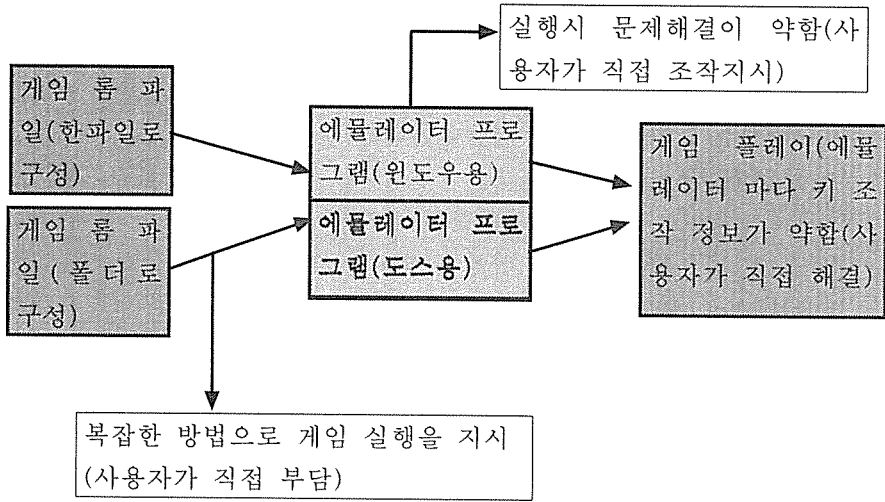
찾아서 수 작업으로 게임들을 지우는 것이 아니라 자동으로 게임정리를 할 수 있게 해주는 기능

- 자료관리를 통하여 게임자료들을 복구, 압축, 백업, 복원 가능
- 게임, 그룹 빨리 찾기를 통해 리스트에 있는 게임, 그룹을 빠르게 찾을 수 있다.
- 에뮬레이터 관리기를 통해 에뮬레이터의 환경파일의 정보를 확인하거나 추가, 삭제 할 수 가 있다.
- 에뮬레이터에서 캡처된 게임화면을 매직북에 추가 가능
- 프로그램 관리자는 윈도우 상에 실행되고 있는 프로그램 리스트를 보여주고 전환 할 수 있도록 할 수 있다.
- 빠른 게임 추가로 추가하고 자 하는 게임의 정보를 미리 모르는 경우 이용하면 빠르게 게임을 추가 할 수 있다.
- 매직 구슬을 클릭 하면 매직북에 추가된 에뮬레이터로 쉽게 이동가능
- 매직북 최소화시 트레이 아이콘/각종 팝업 메뉴 제공으로 최소화시에도 다양한 기능을 제공

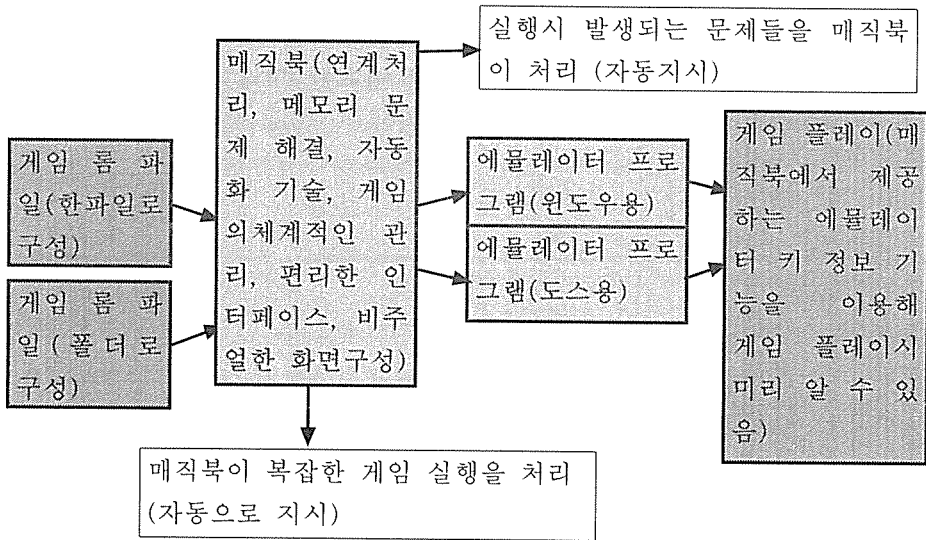
[구성]

매직북은 게임을 구동시켜주는 에뮬레이터와 게임사이에서 연계 처리 기술을 이용해서 게임 실행하는 데 필요한 여러 가지 복잡한 작업, 문제점을 자동으로 해결을 해주고 있다.

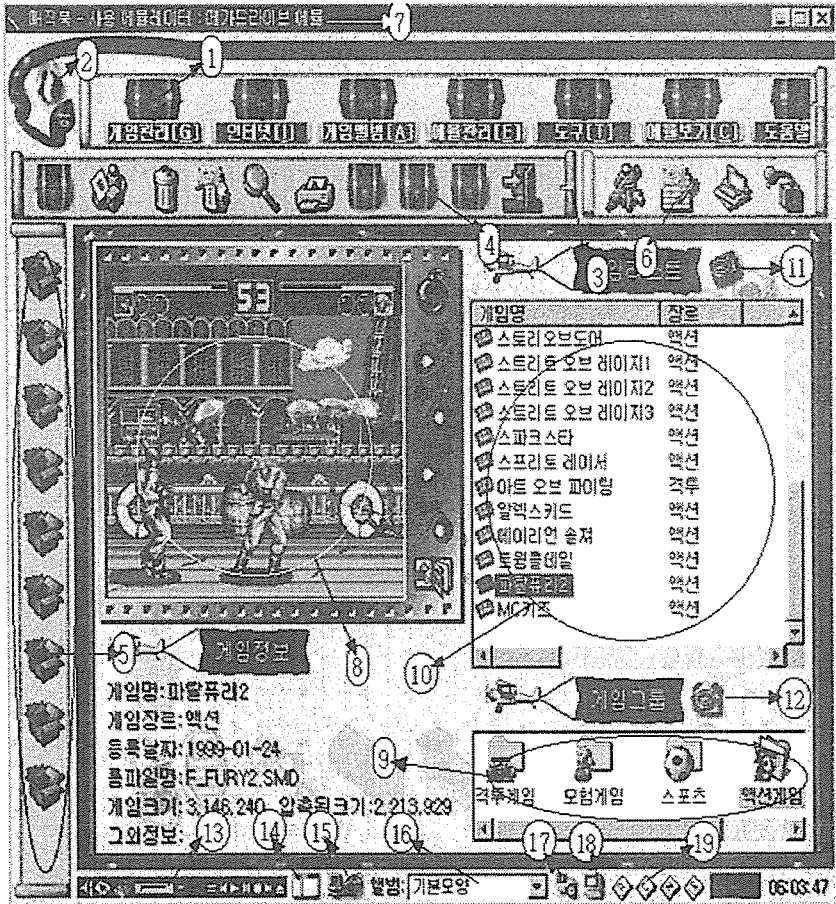
[일반적인 에뮬레이터 프로그램으로 게임 구현화면]



[매직북과 에뮬레이터 프로그램으로 게임 구현화면]



[매직북 구성]



< 설명 >

- (1) 보물상자
: 보물상자를 클릭 하면 상자 안에 관련된 아이콘(메뉴)이 나타난다.
상자 내에 또 다른 서브 보물상자나 아이콘들을 볼 수 있다.
- (2) 마법구슬
: 이 구슬을 클릭 하면 현재 추가된 에뮬레이터를 바꿀 수 있게 해준다.
- (3) 좌, 우측 화살표
: 아이콘들이 좌, 우측에 더 있음을 알리는 것으로 클릭한 상태에서 움직이면 스크롤 시킬 수 있다.
- (4) 매직상자

- : 특정 기능의 그룹으로 클릭 하면 아이콘(서브메뉴)들을 볼 수 있다.
- (5) 에플레이터 아이콘
 - : 현재 매직북에 추가된 에플레이터의 아이콘으로 클릭 하면 에플레이터를 바꾸어 사용할 수 있다.
- (6) 매직바에 있는 아이콘
 - : 클릭 하면 해당하는 기능을 실행 시켜 준다. 아이콘에 마우스를 이동시키면 각종 툴팁을 보고 확인 할 수 가 있다.
- (7) 타이틀바
 - : 현재 매직북에서 사용하고 있는 에플레이터를 보여준다.
- (8) 게임화면
 - : 게임리스트에서 게임을 선택하면 게임화면을 볼 수 있다.
- (9) 그룹리스트
 - : 에플레이터에 등록되어 있는 그룹폴더들을 보여준다. 그룹 아이콘을 더블 클릭 하면 그룹 폴더가 열리고 닫히는 것을 볼 수 있다.
- (10) 게임리스트
 - : 에플레이터에 등록되어 있는 게임의 리스트를 보여준다.
 - 해당 게임을 클릭 하면 게임의 자세한 정보를 볼 수 있다.
- (11) 게임 빨리 찾기
 - : 게임 리스트에 있는 게임을 빨리 찾을 수 있게 해준다.
- (12) 그룹 빨리 찾기
 - : 그룹 리스트에 있는 그룹을 빨리 찾을 수 있게 해준다.
- (13) 음악듣기 바
 - : 음악시디를 들을 수 있도록 해주는 바로 음악듣기, 이전 곡, 다음 곡, 처음 곡, 끝 곡, 음악 곧 읽어오기, 음악앨범 만들기, 볼륨조절, 시디 꺼내기/닫기....등을 할 수 있다.
- (14) 프로그램 관리자
 - : 현재 윈도우 상에 실행되고 있는 프로그램의 목록을 보여주고 이동 할 수 있도록 해준다.
- (15) 관련 사이트 이동
 - : 에플레이터 게임과 관련된 인터넷 사이트를 방문 할 수 있도록 해준다.
- (16) 게임앨범 목록
 - : 앨범 관리기를 통해 만들어진 게임 앨범의 목록을 보여준다. 해당 앨범을 선택하면 게임 앨범 리스트를 볼 수 있다.
- (17) 자료관리
 - : 게임이 들어있는 데이터베이스를 관리 할 수 있도록 해준다.
- (18) 시스템 정보 보기
 - : 윈도우 정보, 메모리, 드라이브 정보를 볼 수 있도록 해준다.
- (19) 키보드 상태
 - : 영/한, 대/소문자, 숫자 키, 스크롤 키의 상태를 전환 할 수 있도록 해준다.

[매직북 CD 구성]

- ① 매직북 프로그램
- ② 게임데이터(615MB)
- ③ 매직북 사용자 매뉴얼
- ④ 각종 에뮬레이터 와 유틸리티 파일

4. 개발 단계별 기간 및 투입 공수

개발기간

1 단계

: 1998년 1월 1일 ~ 1998년 3월 5일 “매직인터페이스” 개발 완료

2 단계

: 1998년 3월 5일 ~ 1998년 3월 30일 매직북 오프닝 애니메이션 개발 완료

3 단계

: 1998년 4월 1일 ~ 1998년 4월 20일 매직북 메인 비주얼 화면 구성 완료

4 단계

: 1998년 4월 21일 ~ 1998년 5월 30일 에뮬레이터 분석 및 자료 수집 완료

5 단계

: 1998년 6월 1일 ~ 1998년 7월 20일 매직북 입/출력 레이아웃 설계 완료

6 단계

: 1998년 7월 21일 ~ 1998년 9월 10일 매직북 메인 프로그래밍 완료

7 단계

: 1998년 9월 11일 ~ 1998년 12월 30일 에뮬레이터 제작기 개발 완료

8 단계

: 1999년 1월 1일 ~ 1999년 2월 1일 매직북 1차 베타테스트 완료

9 단계

: 1999년 2월 2일 ~ 1999년 3월 30일 매직북 2차 베타테스트 완료

10 단계

: 1999년 4월 1일 ~ 1999년 4월 15일 매직북 완성

5. 사용 또는 개발 언어 TOOL

개발언어

: Visual C++ 5.0 , Visual Basic 5.0

사용툴

: PhotoShop 5.0, 3D Studio Max, Corel Draw 7.0

6. 사용시스템

컴퓨터 : 펜티엄 이상 (권장 133 이상)

메모리 : 16M 이상 (권장 32이상)

하드디스크 용량 : 최소 30M 이상

(등록된 자료 양에 따라서 많은 용량을 요구합니다.)

사용되는 운영체제 : 한글 윈도우즈 9x

해상도 : 800 * 600 이상

7. 직접효과

인터넷이나 통신망을 뒤져보면 에뮬레이터 게임들에 대한 자료나 글들을 한번쯤은 보았을 것이다. 또 서점에 가보면 수집 종에 달하는 에뮬레이터 게임들을 모아(CD7장 ~ 10장)서 판매하는 책들도 많이 볼 수 있다. 그리고 최근에서 블림이라는 플레이스테이션 에뮬레이터를 개발하여 사용자들로부터 많은 환영을 받고 있다. 그 만큼 에뮬레이터 게임에 대한 높은 관심을 확인할 수 있는 예라 할 수 있겠다.

그러나 에뮬레이터 게임을 즐기기 위해서는 상당한 에뮬레이터에 대한 지식과 정보를 필요로 한다. 에뮬레이터 게임을 한번 해보려면 “뭐가 이리 복잡한 거야” 라는 식의 한탄과 함께 포기하고 마는 유저들이 허다하다.

게임실행법, 메모리문제 해결, 에뮬레이터 환경설정, 게임관리...등의 복잡한 문제들이 사용자들에게 딱 버티고 서 있는 것이다. 이런 문제들을 간단하게 해결할 수 있으며 에뮬레이터 게임을 좀더 쉽고 간단하게 할 수 있도록 자동 처리할 수 있게 해주는 소프트웨어가 매직복이다.

매직북을 사용하면 간단하게 게임을 즐길 수 있도록 게임 실행하는 방법, 메모리 문제, 에뮬레이터 환경설정, 게임시 사용하는 키보드 정보, 게임의 체계적인 관리를 직접적으로 해결 할 수 가 있다.

현재 에뮬레이터를 이용해 게임 사용시의 문제점

- (1) 에뮬레이터, 게임의 종류가 너무 다양하여 체계적인 관리가 어렵다.
- (2) 게임들의 용량이 커 하드디스크의 용량에 부담이 된다.
- (3) 에뮬레이터의 사용법, 메모리 관리가 복잡해 윈도우에서 게임 실행이 어렵다.
- (4) 에뮬레이터의 세세한 환경설정이 힘들다.
- (5) 에뮬레이터들마다 에뮬레이터 특수키, 게임 사용키가 다 달라 사용이 불편하다.
- (6) 게임을 삭제하기가 너무 불편하다.
- (7) 게임화면, 게임정보를 미리 볼 수 가 없어 원하는 게임을 바로 즐길 수 없다.
- (8) 게임의 추가, 삭제, 검색이 어렵다.
- (9) 전체적인 에뮬레이터 게임 관리가 힘들다.
- (10) 에뮬레이터마다 옵션 붙이기, 조정하기가 힘들어 게임을 즐기기 가 힘들다.

8. 간접효과

통신, 인터넷상으로 이미 공개되어 있는 에뮬레이터 게임 수만 몇 만개가 될 정도로 상당한 규모를 가지고 있으며 관련된 홈페이지가 몇백 개에 가까울 정도니 이미 시장성은 확보되어 있다. 그리고 에뮬게임들은 재미있어 더욱 인기몰이를 하고 있으며 공짜이기 때문에 큰 매력을 느낄 수 있다. 그러나 게임을 즐기기에는 너무 어려운 부분이 많아(초보자, 일반 유저 사용이 힘들) 이것을 해결해 줄 수 있다.

[개발효과]

- (1) 전문적인 지식 없이 일반사용자도 간단하게 에뮬레이터 게임들을 즐길 수 있다.
- (2) 메모리(DPMI Memory) 문제없이 게임 가능
- (3) 자동화 기술로 사용자의 직접 입력 없이 게임 자동실행 가능
- (4) 에뮬레이터에 대한 지식 없이도 에뮬레이터 환경설정을 비주얼하게 설정가능
- (5) 연계처리 기술로 에뮬레이터와 게임을 훌륭하게 연계할 수 있음
- (6) 다양한 에뮬레이터로 인한 키 정보에 대한 정보 부족을 해결
- (7) 여러 종류의 게임들을 체계적으로 관리가 가능
- (8) 자체 게임 DB(DataBase)로 게임의 용량을 50% 절약가능
- (9) 에뮬레이터 게임과 관련된 인터넷 자동 접속으로 게임을 무료다운로드 가능
- (10) 에뮬레이터 환경 제작기로 거의 모든 종류의 에뮬레이터 적용이 가능

9. 기타(개발기술, 특기사항 등의 설명)

개발기술

- ① 연계처리기술
- ② 게임압축처리
- ③ 자동화기술
- ④ 매직인터페이스

매직인터페이스

매직 인터페이스는 게임 같은 소프트웨어를 구현하기 위해 자체 제작된 것으로 게임의 구성요소, 인터페이스를 따와 표현되고 있다. 또한 ActiveX형태로 제작이 되어 있어 코드의 재사용이 가능하며 소프트웨어 개발 시 간단하게 적용을 시킬 수 있다는 것이 장점이다. 매직은 보물상자 메뉴바, 매직바, 애니메이션 툴팁, 캐릭터메시지창, 매직대화창이 제공이 된다.

[보물상자 메뉴바]

: 게임 플레이시 짝짤한 매력을 제공하는 보물상자의 이미지를 부각시

켜 주는 인터페이스로 상자를 클릭 하게 되면 상자 안에 아이콘(서브 메뉴)가 표시되는 방식으로 기존의 풀다운 메뉴를 재미있게 대체할 수 있는 메뉴바이다.

[매직바]

: 이것은 게임에서 마법 두루말이에 있는 주문리스트에서 흡수한 인터페이스로 마법두루말이에 주문(아이콘)들이 놓여져 있고 클릭 하면 실행이 되는 방식으로 기존의 툴바를 재미있게 대체할 수 있다.

[애니메이션 툴팁]

: 기존의 툴팁을 강화한 것으로 툴팁의 내용이 많을 경우 좌우 스크롤이 되면서 애니메이션 식으로 툴팁 내용을 확인할 수 있다.

이것도 게임의 인터페이스에서 따온 것이다.(멀티라인 툴팁도 가능)

[캐릭터 메시지창]

: 게임에서 보면 게임진행시 캐릭터에 의해 만화 보는 것 같이 게임의 진행사항을 지시하는데 이 이미지를 흡수한 것이 캐릭터 메시지창 인터페이스로 기존의 메시지창을 대체할 수 있다.

[매직 대화창]

: 기존의 대화창(Modal Dialog Window)을 대체할 수 있는 인터페이스로 게임의 요소를 넣어 재미있게 사용할 수 있다.

에플레이터 제작기

에플레이터 제작기는 수많은 종류의 에플레이터 게임들을 매직북에서 통합 관리가 가능하도록 에플레이터 환경파일(확장자 : ECF)을 만들 수 있도록 해준다. 기존의 매직북에 추가되어 있지 않는 에플레이터 게임들을 매직북에서 통합 관리를 하려면 먼저 에플레이터 제작기를 통해 에플레이터에 대한 환경정보를 만들어 저장한다. 그리고 에플레이터 추가하기를 통해 매직북에 추가를 시킨 후 그룹, 게임들을 추가해서 체계적인 관리를 할 수 있도록 해준다.

에플레이터의 환경정보들은 공개되어 있는 에플레이터 파일을 보면 거기에 Readme.txt 파일(에플레이터 마다 사용법을 알려주는 파일)이 다

름)이 존재하는데 이 파일을 살펴보면 에뮬레이터에 대한 사용법, 키보드 정보, 에뮬레이터 환경 설정하기...등등에 대한 정보들이 제공이 된다.

바로 이 내용을 가지고 에뮬레이터 제작기를 통해 에뮬레이터 환경 정보 파일을 만들게 된다. 매직북에서 기존에 없는 에뮬레이터 게임을 관리하려면 반드시 에뮬레이터 제작기를 통해 에뮬레이터의 환경정보 파일을 만들어야 가능하다.

에뮬레이터 키 정보 제작기

각각의 에뮬레이터들은 고유한 키보드 사용법을 제공하고 있는데 일반 적으로 사용자들이 모르고 사용되는 경우가 많은데 매직북에서는 이러한 문제점을 해결 할 수 있도록 그래픽으로 키보드 정보를 제공하고 있다. 물론 이 정보들은 사용자가 에뮬레이터 제작기를 통해 새로운 에뮬레이터 환경파일을 만들 경우에 에뮬레이터 키보드 정보를 사용자가 직접 관리 할 수 도 있게끔 만들어 져있다.

키보드 정보에서는 에뮬레이터 자체에서 사용되는 특수키와 게임 플레이시 사용되는 키보드 정보를 관리하거나 확인 할 수 가 있다.

특기사항

매직 인터페이스는 게임의 재미있는 부분들을 따라 일반 소프트웨어에 적용한 인터페이스로 보물상자 메뉴, 매직바, 캐릭터 메시지창, 게임대화창, 애니메이션 툴팁같은 구성요소를 가지고 있다. 매직북은 게임 같은 소프트웨어의 구현을 목적으로 게임을 하는 것처럼 사용할 수 있도록 오프닝 애니메이션, 화려한 비주얼 화면을 가지고 있다.

현재 PC 환경에서 즐길 수 있는 에뮬레이터, 게임종류, 지원수

에뮬레이터 게임 종류	지원되는 게임 수
SUPER NINTENDO	현재 1045개 지원 -> 계속 게임 추가되고 있음
NINTENDO (NES)	현재 773개 지원 -> 계속 게임 추가되고 있음
NINTENDO FAMICOM	현재 92개 지원 -> 계속 게임 추가되고 있음
NINTENDO GAMBOY	현재 588개 지원 -> 계속 게임 추가되고 있음
NINTENDO 64 (N64)	현재 21개 지원 -> 계속 게임 추가되고 있음
SEGA GENESIS	현재 810개 지원 -> 계속 게임 추가되고 있음
SEGA GAMEGEAR	현재 139개 지원 -> 계속 게임 추가되고 있음
SEGA MASTER SYSTEM	현재 132개 지원 -> 계속 게임 추가되고 있음
SEGA 32X (BIN)	현재 7개 지원 -> 계속 게임 추가되고 있음
MAGIC ENGINE (PCE)	현재 320개 지원 -> 계속 게임 추가되고 있음
ARCADE/CALLUS	현재 34개 지원 -> 계속 게임 추가되고 있음
ARCADE/MAME	현재 345개 지원 -> 계속 게임 추가되고 있음
ARCADE/JUNO FIRST	현재 12개 지원 -> 계속 게임 추가되고 있음
ARCADE/RAGE	현재 21개 지원 -> 계속 게임 추가되고 있음
ARCADE/RAINE	현재 18개 지원 -> 계속 게임 추가되고 있음
ARCADE/SYSTEM16	현재 15개 지원 -> 계속 게임 추가되고 있음
ARCADE/SYSTEM8	현재 2개 지원 -> 계속 게임 추가되고 있음
ARCADE/SPARCADE!	현재 43개 지원 -> 계속 게임 추가되고 있음
ARCADE/KILLER	현재 17개 지원 -> 계속 게임 추가되고 있음
MSX (DSK)	현재 248개 지원 -> 계속 게임 추가되고 있음
MSX (ROM)	현재 482개 지원 -> 계속 게임 추가되고 있음
MSX (TURBO-R, ORIGINAL)	현재 13개 지원 -> 계속 게임 추가되고 있음
AMIGA (ADF)	현재 455개 지원 -> 계속 게임 추가되고 있음
ATARI 800 (BIN)	현재 46개 지원 -> 계속 게임 추가되고 있음
ATARI 2600 (BIN)	현재 114개 지원 -> 계속 게임 추가되고 있음
ATARI 5200 (BIN)	현재 48개 지원 -> 계속 게임 추가되고 있음
ATARI LYNX (LNX)	현재 47개 지원 -> 계속 게임 추가되고 있음
ARARI ST (ST)	현재 11개 지원 -> 계속 게임 추가되고 있음
COLECOVISION	현재 125개 지원 -> 계속 게임 추가되고 있음
CO.PILOT (PRC)	현재 69개 지원 -> 계속 게임 추가되고 있음
NeoGeo	현재 300개 지원 -> 계속 게임 추가되고 있음
MAC	현재 12개 지원 -> 계속 게임 추가되고 있음
X68000	현재 470개 지원 -> 계속 게임 추가되고 있음