

농촌지역초등학교 유휴교실 이용실태 조사 연구

- 충북 음성·충주지역을 중심으로 -

A Study on the Utilization of Unused Classrooms of Primary Schools in Rural Area

김 승 근* 정 진 주** 이 동 영*** 최 효 승****
Kim, Seunggeun Jung, Jinju Lee, Dongyoung Choi, Hyoseung

Abstract

A decrease in population in a rural region have raised a problem that small-scale schools got to be a branch school or abolished. Consequently, a function as a leading role in a community also have declined.

Also residential districts of the outer of cities' development have increased for the change of residential environment consciousness. According to peoples who live in CBD move to residential districts of the outer of cities have been become devoid of substance. For this reason, the number of students in urban primary schools has declined more and more, and a number of unused classrooms came out, automatically.

This study is to survey the utilization of unused classrooms in urban and rural primary schools in order to proffer basic data to new improvement methods of school facilities planning and to contribute a effect that induce parents of students and residents to use the facilities actively.

키워드 : 소규모학교, 유휴교실, 지역사회, 학교시설계획

Keywords : small-scale school, unused classroom, a community, school facilities planning

1. 서론

1.1 연구의 배경 및 목적

1960년대의 급격한 인구 증가와 1962년부터 시작된 경제개발계획과 산업화 정책에 따라 농촌 지역의 경우 소득수준 감소와 문화혜택의 결여로 경제, 사회, 문화적으로 낙후되었고 이에 따른 이

농현상으로 학생수의 감소가 계속해서 진행되면서 농촌 초등학교에서는 유휴교실이 발생되었다. 또한, 도시에서는 도시화에 따른 급격한 인구팽창으로 인하여 과밀학급, 과대학급으로 문제점들이 있는 반면에, 다른 한편으로는 1990년대 들어서면서 인구성장이 감소하고 도시계획에 따른 택지개발과 단지계획 등으로 도심 거주자들의 주거 생활 패턴 변화가 도시의 공동화를 가져왔으며, 이에 따른 유휴교실이 발생하게 되었다.

우리 나라의 초등학교 학생 수와 교실수의 변동 사항을 보면 학생 수는 점차 감소하는 반면 교실 수는 계속 증가하고 있다. 따라서 앞서 밝힌 바와 같이 농촌지역, 도시지역에서 일부 학생수 감소로 교실이 남아서, 다른 용도로 전

* 정희원, 청주대학교 건축공학과 박사과정(극동정보대학 건축과 전임강사)
** 정희원, 청주대학교 건축공학과 박사과정
*** 정희원, 청주대학교 건축공학과 박사과정(우송공업대학 건축과 교수)
**** 정희원, 청주대학교 건축공학부 교수
이 연구는 1999년도 청주대학교 특별연구지원비에 의해 수행되었음.

용하여 활용하거나 그대로 방치하는 사례가 나타나고 있다¹⁾.

한편, 2000년 3월부터 시행되는 제7차 교육과정에서는 각 교과 및 교육단계의 특징에 따른 수준별 교육과정을 도입하였고, 미래 정보화사회에 대비한 컴퓨터 교육이 강화되며, 학교와 학생의 재량시간이 신설·확대되는 등 새로운 교육환경이 요구되어 지고 있다. 특히 보통교실과 특별교실 등의 수요가 급증할 것이 예견되며 다양한 규모의 교실이 요구되고 교수·학습(敎授·學習)공간의 새로운 조직 및 여러 유형의 교실이 필요할 것으로 판단된다²⁾.

따라서, 유휴교실을 학습공간, 생활교류 공간, 수업준비 공간 등으로 활용하는 고기능화, 다기능화를 통하여 정보화, 다양화에 대응하는 학습공간으로 활성화를 꾀하거나 학교시설을 지역사회의 학교로서의 역할변화를 모색해야 하며, 학교시설의 양적·질적 수요의 변화를 분석하여 취학 아동의 증감추세에 따른 장기적인 교육시설계획과 유휴교실에 대한 체계적인 시설계획이나 지침을 만들어 적극적으로 그 활용을 시도해 볼 필요가 있다. 즉, 현재의 활용실태를 조사하여 유휴교실의 적절한 활용 방안을 찾아 새로운 학교 건축의 개선에 관한 기초자료를 제공하는 데 기여하고, 학부모와 지역주민의 참여 및 적극적인 시설 이용 등을 유도하여 유휴교실을 지역사회와 어떻게 연결시켜 나갈 것인가에 대한 방안을 모색하고자 한다.

1.2 연구의 방법 및 범위

이미 전국적으로 많은 유휴교실을 가진 초등

학교들이 있으나 본 조사연구에서는 최근 10년간 학생수가 급격히 감소한 충북 충주의 3개 초등학교와 군 단위에 위치한 농촌형 초등학교로서 음성군의 4개 초등학교로 범위를 한정하였다³⁾.

본 조사연구는 3차에 걸쳐 현장조사와 면담 조사를 통한 접근 방법으로 학생수의 변화과정과 학교유휴시설의 활용실태, 학교별 중점 개선 사항 및 개선에 대한 의지, 유휴시설의 변화 현황과 추세 등 물리적, 환경적 요인을 조사·분석하여 교육시설과 유휴교실의 활용실태, 지역사회 학교로서 미래사회에 대응하는 교육시설의 방향을 검토하였다.

2. 활용실태 현황

2.1 충청북도 초등학교 현황

충청북도 내 초등학교 수의 변화과정을 살펴 보면, 1982년 438개소에서 점차 감소하여 1988년 425개소, 1994년에는 361개소로 감소하고 있다. 이러한 감소추세의 시군별 특징은 [표 1, 2]와 같이 청주, 충주, 제천시 등 시지역은 각 시당 평균 학교수가 1982년 12.3개소에서 1988년 16.3개소, 1994년에는 20.0개소로 늘어나고 있음에 반해, 각 군지역의 평균학교수는 1982년 40.1개소에서 1988년 37.6개소, 1994년에는 30.1개소로 감소하고 있다는 점을 들 수 있다.

군 지역의 경우 학교수의 감소 이외에도 1개 학교당 평균학생수 역시 대폭적으로 감소하는 양상을 보이고 있다. 1개 초등학교당 학생수에 있어 충청도 전체적으로는 1982년 464인에서 1988년 376인, 1994년에는 359인으로 감소하고 있다.

3) 선정의 조건은 다음과 같다.

- ① 최근 10년간 급격히 학생수가 감소한 학교
- ② 각 읍 단위별 도심과 유사한 유형을 가진 학교
- ③ 98년 기준 학생수 100여명 내외로 향후 통합 대상이 되는 학교

1) 도시와 농촌의 초등학교에서 나타나는 유휴교실을 통하여 교육시설의 환경변화를 가져왔지만 대부분의 학교에서 유휴교실의 전용이 실의 이름을 바꾸는 것만으로 해석되고 있거나, 관리자와 교사들에 의해서 만들어지고는 있지만 학급수, 학생수 감소로 재정적 지원이 부족하여 이에 대한 관리 운영이 사실상 어려운 실정이다.

2) 교육부, 신교육과정에 대응하는 학교시설 모형연구, 1997. 12.

표 1. 충청북도 학교 현황

구 분	학교수	학급수	학생수	교원수
유치원	368	732	19,388	858
초등학교	272	3,685	119,409	4,968
중학교	116	1,570	65,464	3,373
고등학교	76	1,561	72,763	3,550
특수학급	8	146	1,385	242
방송통신고등학교	3	17	587	.
산업체부설학교	1	19	900	40
산업체특별학급	(4)	23	1057	.
계	844	7,933	280,953	13,031

주) 자료 : 충청북도 교육청, '99. 1. 1 현재

이러한 감소추세의 시군별 특징은 시지역은 각 시당 1개교당 평균학생수가 1982년 1,691인에서 1988년 1,337인, 1994년에는 1,171인으로 줄어들고 있으며, 각 군지역의 경우에도 351인에서 1988년 241인, 1994년에는 182인으로 줄어들고 있다는 점과 시지역과 군지역의 격차가 더욱 심화되고 있다는 점을 들 수 있다.

표 2. 충청북도 초등학교 현황

구 분	학교수	학급수	학생수	교원수	사무원수
총 계	257	3,902	121,976	4,914	1,307
청주시	41	1,369	53,406	1,573	264
충주시	38	562	18,142	709	192
제천시	23	355	11,578	443	129
청원군	35	331	7,956	456	144
보은군	17	159	2,912	217	76
옥천군	14	156	3,979	209	68
영동군	19	162	3,885	223	92
진천군	15	189	4,795	245	69
괴산군	22	227	5,473	309	106
음성군	22	258	7,044	354	100
단양군	11	134	2,806	176	67

주) 자료 : 충청북도 교육청, '99. 4. 1 현재

한편 시군별 초등학교의 수를 면적별로 파악하기 위해 100km² 당 학교수를 구해보면 1982년의 경우 청주시가 29.3개소, 제천시가 14개소 순으로 높아서 시지역 평균은 18.1개소를 나타내고 있으며, 군지역의 경우 단양군의 4.6개소를 필두로 평균 5.6개소를 나타내고 있다. 1994년의 경우 청주시는 55.5개소로, 제천시는 17.5개소로

높아졌고 시지역의 경우 평균은 29.5개소로 증가하였음에 반해, 군지역은 평균 4.3개소로 낮아지고 있다.

표 3. 충북 초등학교 학생 및 학급수 증감률

구 분	학 생 수			학 급 수		
	1989	1997	증감률 (%)	1989	1997	증감률 (%)
청주시	47,122	50,043	106.1	955	1251	130.9
충주시	14,180	17,550	123.7	330	540	163.6
중원군	7,962			299		
제천시	11,927	11,758	98.5	276	350	126.8
제원군	4,934			227		
청원군	14,272	7,583	53.1	479	322	67.2
보은군	7,014	3,091	44.0	269	167	62.0
옥천군	8,745	4,117	47.0	279	166	59.4
영동군	8,257	4,056	49.1	288	170	59.0
진천군	6,190	4,612	74.5	201	180	89.5
괴산군	10,707	5,662	52.8	368	232	63.0
음성군	9,060	6,662	73.5	281	239	85.0
단양군	7,478	3,090	41.3	262	142	54.1

주) 자료 : 교육행정요람, 충청북도 교육위원회, 1989-1998

충청북도 각 시군의 초등학교들 중에서 1989년부터 1997년까지 약 10 여년간 : 청주시(학생수 : 106.1%, 학급수 : 130.9%)와 충주시(학생수 : 123.7%, 학급수 : 163.6%)의 경우에서만 학생수와 학급수가 증가하였고, 모든 군은 감소하는 추세를 보이고 있다. 그러나 제천시는 학생수는 98.5%로 감소하였지만, 반면에 학급수는 126.8%로 증가하는 추세를 보이고 있다.

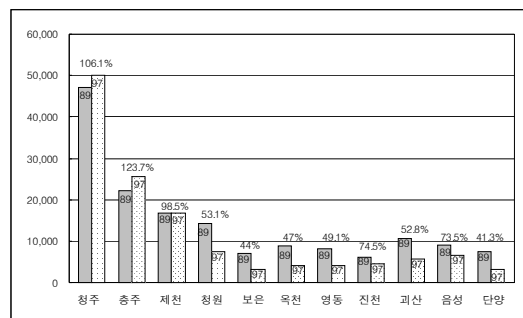


그림 1. 충북(1989-1997) 초등학교 학생수 증감률

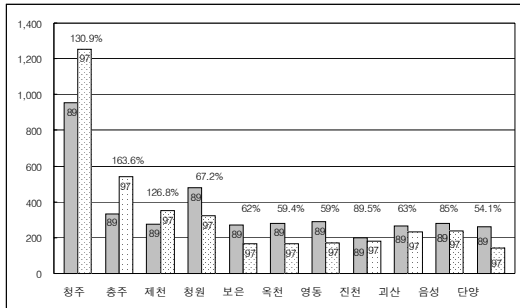


그림 2. 충북(1989-1997) 초등학교수 증감률

또한 표 3과 같이 각 시군 중에서 보은군이 학생수(41.3%)와 학급수(54.1%)의 감소율이 가장 크게 나타났으며, 옥천군, 영동군이 비슷한 감소추이를 보이고 있음을 알 수 있다. 충청북도의 이러한 현황중 음성군의 지역에서는 비교적 이러한 감소추세가 낮게 나타났으며, 증원군의 학생수 및 학급수는 충주시에 편입하고, 제원군의 학생수 및 학급수는 제천시에 산입하여 통계 자료를 정리하였다.

2.2 조사대상 학교의 현황

이상과 같이 초등학교 수 및 학생수의 지역적 격차의 문제는 시지역과 군지역간의 일반화된 문제임을 확인할 수 있었으며, 학급수의 감소로 유흥교실이 지속적으로 증가해 왔고, 최근 10년 사이에 그 격차는 더욱 심화되었음을 알 수 있다. 조사 대상 지역인 충주와 음성의 지역에서도 이러한 현상은 공통적으로 나타나고 있음을 알 수 있었다.

표 3. 충주시 학교의 학급수 학생수 감소현황

연도별 학급수 감소 현황										
학교	89	90	91	92	93	94	95	96	97	98
교현	54	53	54	51	48	45	43	39	39	38
삼원	35	34	33	31	30	27	25	26	23	24
남한강	47	46	45	44	42	36	35	32	30	28
연도별 학생수 감소 현황										
학교	89	90	91	92	93	94	95	96	97	98
교현	2400	2322	2479	2221	2092	1889	1653	1565	1539	1486
삼원	1427	1401	1379	1289	1201	1086	949	980	849	848
남한강	2092	2016	1904	1851	1765	1541	1390	1254	1122	1001

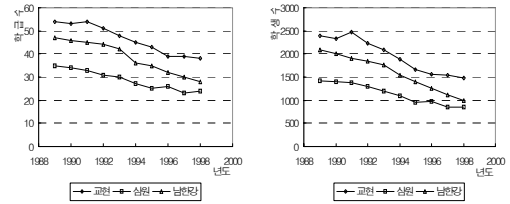


그림 3. 연도별 학급수 및 학급수 감소현황

충주시의 지역에서는 도심에 위치한 교현, 남한강, 삼원 초등학교의 경우 모두 학생수 및 학급수의 감소가 매우 높게 나타난 것을 알 수 있었다. 특히 남한강 초등학교의 경우 최근 10여년간 학생수의 감소가 45학급에서 28학급으로 감소해 가장 높게 나타났다4).

표 4. 음성군 학교의 학급수 학생수 감소현황

연도별 학급수 감소 현황										
학교	89	90	91	92	93	94	95	96	97	98
평곡	9	7	6	6	6	6	6	6	6	6
소이	9	8	8	7	7	6	6	6	6	6
원남	7	6	6	6	6	6	6	6	6	6
하당	7	6	6	6	6	6	6	6	6	6
맹동	12	11	12	10	8	6	6	7	7	7
연도별 학생수 감소 현황										
학교	89	90	91	92	93	94	95	96	97	98
평곡	277	256	228	198	165	132	111	116	99	93
소이	284	266	264	227	230	201	185	156	144	125
원남	201	186	172	178	156	140	123	120	117	110
하당	224	205	176	160	144	120	112	84	81	79
맹동	340	315	298	302	260	236	218	212	216	221

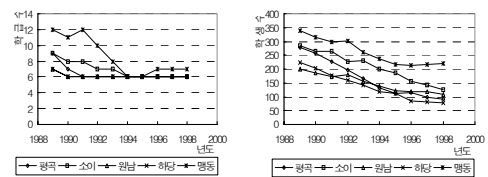


그림 4. 연도별 학급수 및 학생수 감소현황

음성군의 경우 12학급에서 7학급으로 감소한 맹동초등학교를 제외하고 나머지 조사대상학교

4) 삼원초등학교의 경우 주변의 칠금동, 연수동 지역의 대단위 아파트 주거단지의 조성으로 인한 학교의 재편성이 학생수 감소의 가장 큰 이유로 나타났다.

들은 학급수와 학생수의 감소가 높은 수치로 나타나지 않았음을 알 수 있었다.

2.3 조사대상 학교의 활용실태

조사대상 학교들은 대부분 유휴교실을 보유하고 있었으며, 일부의 학교를 제외하고는 그 유휴교실의 효과적 활용이 이루어지지 않고 있는 실정이다.

1) 교현초등학교

충북 충주시 교현 1동에 위치한 교현초등학교는 1896에 충청북도 충주공립 소학교로 설치된 이후 1999년 현재 103년이 지난 가장 오랜 역사를 지니고 있다.

오랜 역사와 함께 학생수가 급감한 학교중의 하나이며, 이로 인해 유휴교실의 수도 많은 학교이다. 이러한 유휴교실을 활용하기 위해, 학교 전산망을 교실간, 학년간, 교무실간 서로 연계시켜 컴퓨터교육(교육부지정)을 집중적으로 실시하고 있으며, 엄마방이라는 명칭의 공간을 확보해 워크숍 및 자모의 토론장으로 활발하게 사용중이며 자모들은 언제든지 자유롭게 출입가능하도록 개방하고 있다. 또한 다목적실을 두어 학부모들에게 개방, 인터넷 교육, 수지침, 영어교육 등의 교육을 실시하고 있다. 별도의 어린이 회의실, 어학실, 영어전용실, 멀티미디어교실, 예절실, 지역전시실, 각 학년별 연구실로 유휴교실을 적극적으로 활용하고 있다. 그러나 식당과 유치원을 97년에 신축해 유휴교실의 활용에 대처하지 못한 점도 나타났다.

교현초등학교는 학생컴퓨터실, 코너컴퓨터스페이스, 교사컴퓨터교육실, 저학년·고학년컴퓨터실, 랜구축실, 인터넷실 등으로 세분하여 4.5개실의 규모로 학교별 집중 교육목표에 의거하여 활용하고 있다⁵⁾.

5) 충청북도교육청의 통계자료(99년 4월, 충북초등학교 교육시설기자재현황표)에 의하면 충북의 초등학교 컴퓨터실 보유현황은 97%에 이른다고 한다.



그림 5. 교현초등학교 유휴교실 활용현황

컴퓨터실내 배치에 있어서도 정면을 향하여 교구를 배치한 것이 일반적이지만, 교실 중앙을 바라보도록 배치하거나, 4-5기의 컴퓨터를 그룹별로 모아서 그룹스터디가 동시에 이루어지도록 계획하였다.

2) 남한강초등학교

남한강초등학교는 1964년에 개교한 비교적 짧은 역사를 가진 학교이다. 1970년대 후반과 1980년대 후반까지는 충주시 문화동의 신흥주거단지에 위치하여 많은 학생들로 인해 2부제 수업을 해야 할 정도로 교실이 매우 부족한 학교였으나 현재는 학생수의 감소가 45학급에서 28학급으로 현저히 줄어 유휴교실이 수가 가장 많은 학교이다⁶⁾. 별관의 2실은 현재 아무 용도로도 사용하지 못하고 비어있는 상태이며, 이에 따른 유휴교실의 적극적 활용이 절실히 요구되는 실정이다. 현재 유휴교실을 컴퓨터실, 자료실, 과학자료실, 실험실, 영어전용실로 전관 2층에 재배치하여 활용중이다.

또한 유치원도 교현초등학교와 같이 독립원사

6) 학급수가 최대일 때는 66학급까지 있었으며, 지난 4년간 12학급 감소해 현재는 28학급으로 운영되며 앞으로 24학급이 유지될 것이다. 현재 학생수가 급격히 줄어 드는 것을 막기 위해 교육청에서 급가면 공군부대(3515)를 학교로 지정하여(8km 부대 버스로 운영) 자녀를 이 학교에 다니게 하는 방법을 활용하고 있다.

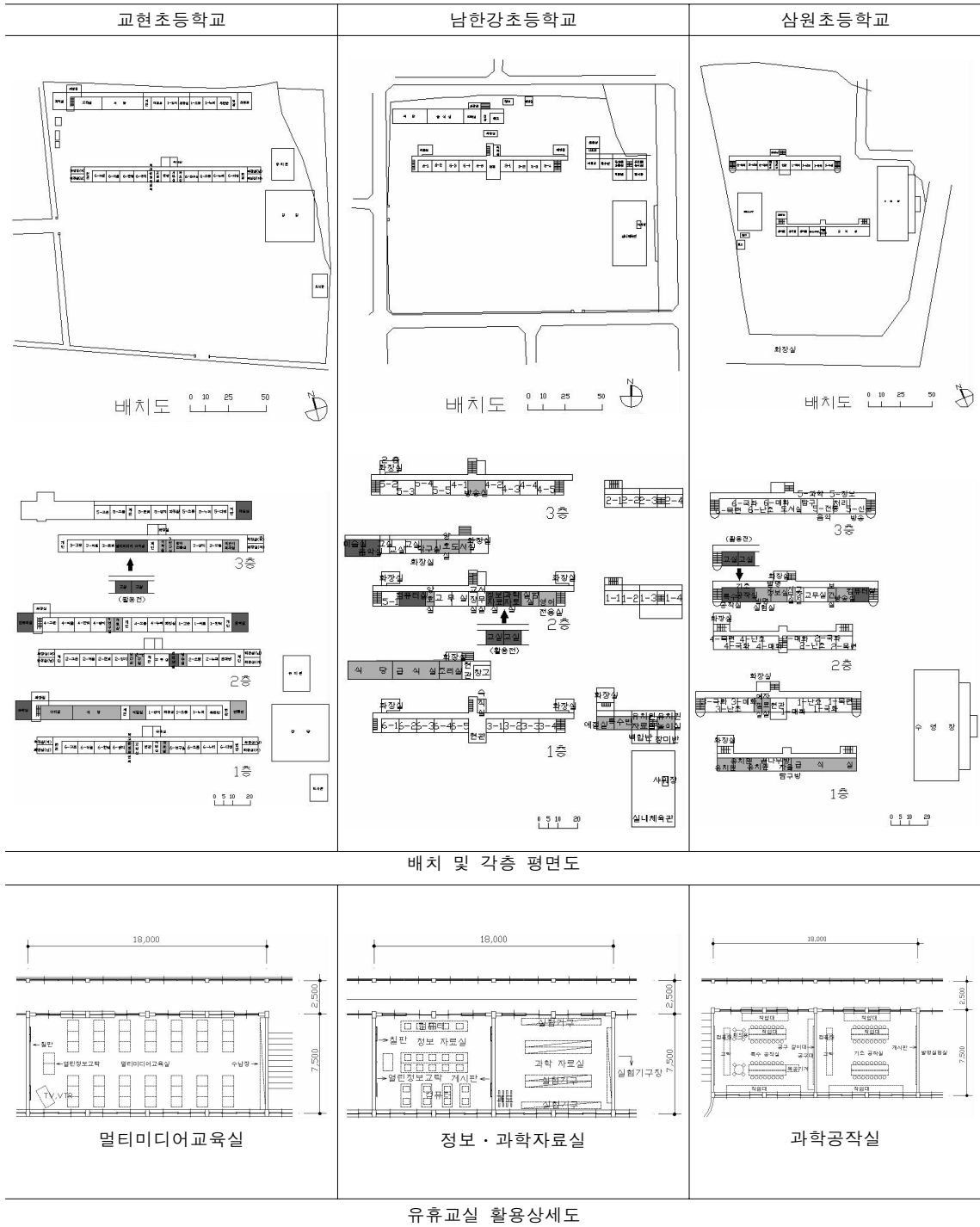


그림 6. 충주시 초등학교의 유휴교실 활용현황

로 97년에 신축하여 사용중이며, 그림6의 유휴교실 활용상세도에서 처럼 과학실과 인접해 과학자료실, 정보자료실을 확보 운영중이다.



그림 7. 남한강초등학교 유휴교실 활용현황

컴퓨터실은 학교측에서는 교실만 임대하고, 민간학원업자가 무료로 시설을 설치하고 학생들에게 수강료를 받는 형식으로 운영중이며, 영어교육 또한 방과후 특별활동으로 영어강사를 고용해 수업하고 있다.

3) 삼원초등학교

삼원초등학교는 충주시 봉방동에 위치한 학교로 인근의 칠금동, 연수동, 호암동까지의 학구와 연계되어 있는 지역이다.

1997년 9월에 발명영재교실을 4실 규모로 개관하여 대표적인 과학실습교육을 운영하고 있는 학교로 유휴교실을 적극적으로 활용하고 있는 사례중의 하나이다. 발명연계교실은 정보실, 실험실, 기초공작실, 특수공작실로 자모들 컴퓨터교육과 발명반을 함께 운영하고 있으며 충주시 전역 초·중 학생연계교육을 실시하고 있다. 방송실은 학생들로 이루어진 방송반에서 공지사항, 회의, 조회 등을 모두 진행하고 있었다. 지역의 교회 목사를 대상으로 방학중에 컴퓨터실을 대여하여 개방하고 있으며, 평일에도 오후 5시-7시 30분까지 개방 운영하고 있다. 특히 옥외수영장은 학생들 및 일반인들도 유료로 사용

하고 있었던 데 학교에서 관리가 어려워 교육청에서 관리하기로 변경되었다.

또한 삼원초등학교는 학생수가 줄어들면서 분산되어 있던 건물을 철거하고 신축건물을 지어 규모를 축소하였기 때문에 유휴교실의 수가 적은 학교이며, 앞으로 학급수가 증가할 경우 도서실을 폐쇄해 일반교실로 이용할 계획을 세워 놓고 있다.



그림 8. 삼원초등학교 유휴교실 활용현황

4) 맹동초등학교

충청북도 음성군 맹동면 쌍정리에 위치한 맹동초등학교는 현재 7학급으로 편성 운영되고 있는 소규모 학교로 1998년 충청북도 교육청으로부터 열린교육 시범학교로 지정받았다. 건물의 모든 창도 이중창으로 개수하는 등, 열린교육을 위한 바닥난방을 위해 98년에 학교 전체에 심야전기와 온풍식 히터를 사용하는 난방공사를 실시하였다. 맹동초등학교도 영어전용교실을 확보 운영하고 있지만, 학교의 중점교육 목표에 의해서가 아니라 교육청의 지시에 의해 활용하고 있는 실정으로 활용상태가 미비하다. 1실의 컴퓨터실은 지역주민을 위해 방학중 3주에 걸쳐 매일 컴퓨터교육을 2년간 실시하고 있다. 학교운동장 또한 지역주민을 위해 완전 개방하고 있으며 고학년을 중심으로 한 방과후 활동에 교사와 함께 특별교육을 하고 있다.

현재의 유휴교실로 활용되고 있는 시설은 영어전용실, 과학실, 컴퓨터실, 도서실 등인데 이중 도서실은 철거 대상 건물을 이용하고 있어 안전성의 측면에게 재배치할 필요성이 대두되고 있다.



그림 9. 맹동초등학교 유휴교실 활용현황

현재 다른 시,군에 비해 음성군은 폐교가 적은 실정이며, 초·중등의 통합대상 학교는 기대하기 어려운 실정이다. 이는 중부권 고속도로의 개통과 더불어 산업단지로 지정된 곳의 이주인이 늘고 있어 자연스럽게 학생수가 늘어 날 것이라는 예상에 의한 것이다. 맹동초등학교에서는 식당(2교대 배식)이 강당과 함께 사용되고 있으며, 음악, 국악 수업을 위해 강당이 다목적실로도 이용되고 있다.

5) 소이초등학교

충북 음성군 소이면에 위치한 소이초등학교는 98년 현재 남학생 63명, 여학생 62명, 총 125명의 학생현황을 보이고 있으며, 교직원의 수는 총 16명으로 학생대 교사의 비율이 낮은 비율을 갖고 있다. 교사동은 철근 콘크리트조 건축물이며, 기존의 노후한 교사동은 개축이 요청되며, 유치원은 심야전기온돌, 각 교실은 석유난로로 난방을 하고 있다.

유휴교실의 활용현황을 보면 다목적실, 자료

실, 자료제작실, 음악실, 어학실, 예절실, 미술실, 방송실(0.5실), 도서실, 식당(3실) 등으로 여러 용도로 사용하고 있다. 그러나 과학실, 도서실, 어학실은 학생수에 비해 규모가 협소해 유휴교실의 활용시 고려할 사항으로 나타났다. 또한 부지 북쪽에 롤러스케이팅장을 마련해 학생들이 이용하고 있다.

학급당 평균 학생수가 20.8명으로 일반교실 규모에서 학습공간의 구성과 책상의 자유로운 배치가 수월하며, 선생님과 학생과의 개인지도가 양호한 형편이며, 열린교육을 위한 기자재 확보율은 높으나 시설의 활용이나 보수 등이 부족하다.



그림 10. 소이초등학교 유휴교실 활용현황

6) 원남초등학교

원남초등학교는 인성교육시범학교로 충청북도로부터 지정을 받아 운영되고 있으며, 사교육비 절감이라는 목표를 가지고 방과후 교육활동우수 사례 학교로 선정되었다. 원남초등학교는 주변의 폐교된 소규모학교를 흡수하여 현재 6학급, 110명의 학생수를 유지하고 있다⁷⁾. 폐교된 지역

7) ①1925. 5 원남 공립보통학교 개교 ②1944. 4 조촌 국민학교 개교 ③1965. 3 문암국민학교 개교 ④1990. 3 조촌국민학교를 원남국민학교 조촌분교장으로 편입 ⑤1991. 3 문암국민학교를 원남국민학교 문안분교장으로 편입 ⑥1992. 3 조촌분교장을 원남국민학교에 통폐합

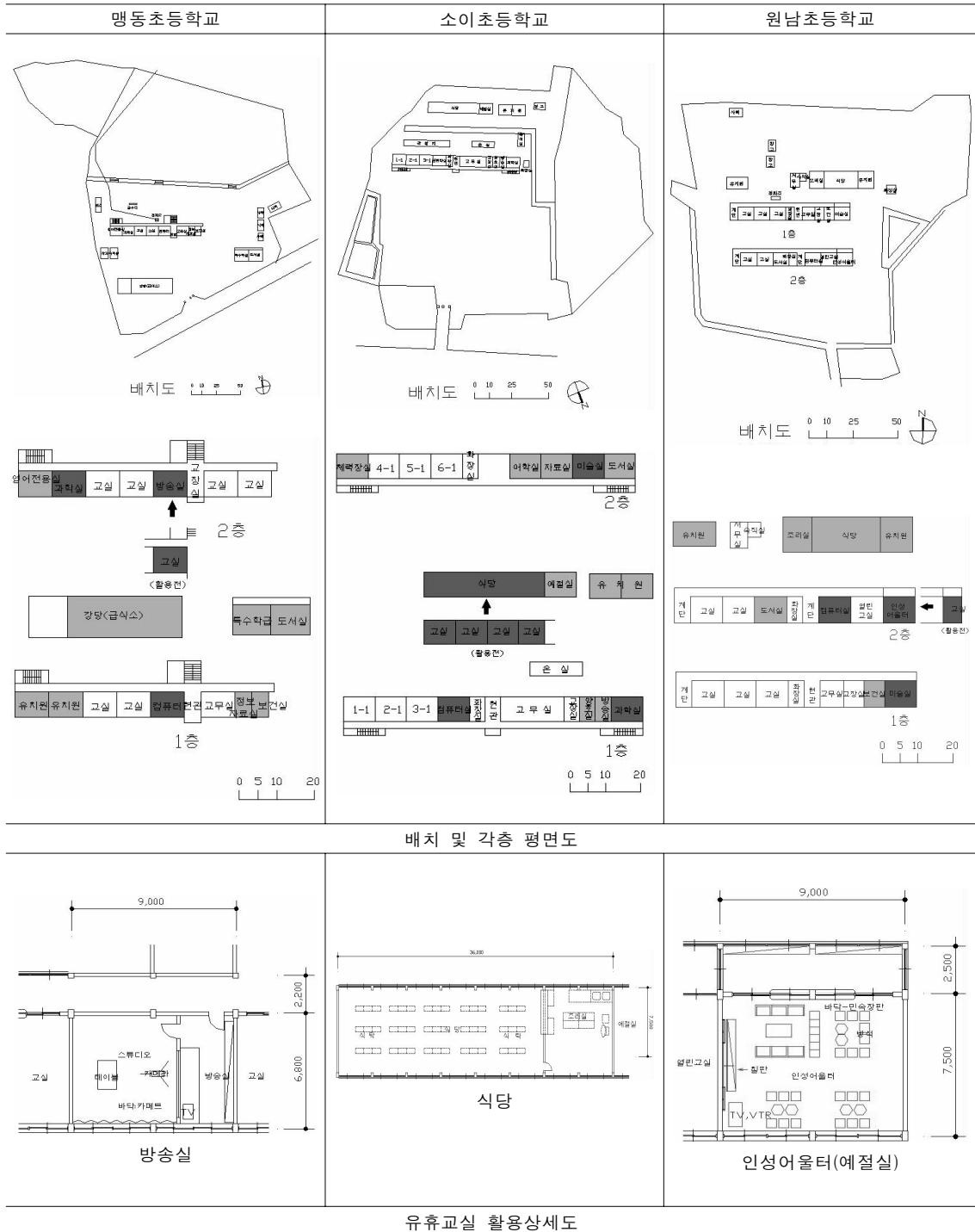
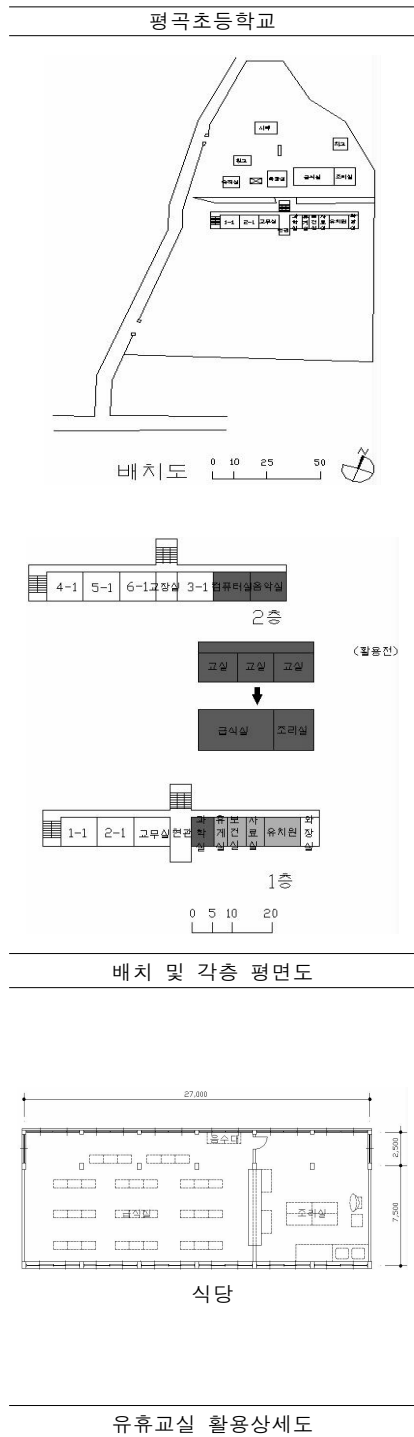


그림 11. 음성군 초등학교의 유휴교실 활용현황



에는 학교버스를 운영하여 학생의 통학을 지원하지만, 통학 버스의 부족과 안전문제가 대두되고 있는 실정이다.

학교시설을 이용하여 평생교육의 장이 되고, 지역문화센터로서 기능을 하도록 계획을 수립하고 있지만 실제로는 학부모의 호응이 높지 않은 실정이다.

유휴교실의 활용현황을 보면, 도서실, 미술실, 컴퓨터실, 인성어울터(전통예절실), 유치원, 식당 등으로 사용되고 있으며, 교원편의실 및 휴게실(도서실과 겸용), 학년·학과별 연구실을 갖추면 학교운영사항 평점이 높긴 하지만 아직 활용하지 못하고 있는 실정이다.



그림 12. 원남초등학교 유휴교실 활용현황

(7) 평곡초등학교

충북 음성군 음성을 평곡리에 위치한 평곡초등학교는 89년 학생수 277명에서 98년 현재 89명으로 감소폭이 음성군에서 가장 높은 학교이다. 음성 공단이 있을 때에는 학생이 많았으나, 오성 초등학교 생극 분교가 연수원으로 개조되는 등 주변의 여러 학교가 학생수 감소로 폐교되고 있다.

학급당 평균 학생수가 18.5명으로 일반교실 규모에서 학습공간의 구성과 책상의 자유로운 배치가 수월하며, 선생님과 학생과의 개인지도가 양호하다.

난방시설을 확충해 현재 모든 교실이 석유 개별난방을 하고 있으며, 자료실, 음악실, 예절실, 미술실, 방충실, 도서실, 식당, 휴게실 등의 유휴교실을 활용하고 있다. 학생들을 대상으로 방과후 별도의 컴퓨터교실을 운영하고, 농번기를 이용 지역주민을 대상으로 컴퓨터 교실을 운영하고 있지만, 원남초등학교의 경우와 마찬가지로 호응이 높지 않은 실정이다.

3.3 다양한 수업준비 및 학교관리시설로 활용
다양한 수업방식에 대응하기 위한 교재교구작업 및 수업준비 또는 교사의 연구 및 휴게 등을 위해, 교사코너와 교과준비실, 교사연구실, 학년별 교사실 등의 시설을 설치할 것이 요청되고 있으며, 몇몇 학교에서 그 사례가 나타나고 있다. 학년단위 등으로 보통교실, 다목적 스페이스와 인접한 위치, 혹은 교과단위로 특별교실의 구획구간 등을 적절한 위치에 배치함과 동시에, 중앙의 직원실과의 기능 분담 및 상호접근에 유의한다.

3.4 지역주민에게 개방하여 활용

학교의 운동시설과 특별교실 등을 이용하여 지역의 체육활동, 문화활동 등의 거점으로 활용되도록 하는 것과, 고령자, 심신장애자 등의 이용도 고려하고, 학교 개방을 지원하는 공간의 설치를 검토하는 것이 요구되고 있는 시점이다.

그러나 현재 지역사회에 개방하여 활용하는 사례는 매우 미비한 것으로 조사되었고, 체육활동 및 일정시간 주차 등을 위한 운동장의 개방과 지역의 미취학 아동을 위한 유치원 시설의 지원 등이 대부분의 사례라고 할 수 있다. 또한 지역주민들을 위한 평생교육의 일환으로 요구되는 학교시설의 개방도 나타나고 있지 않은 실정이며, 유휴교실을 학교개방을 위한 시설로 적극 활용하는 방안이 검토되어야 한다.

학교교육에 지장을 주지 않고, 학교시설의 개방을 촉진하도록 개방하는 부분을 적절하게 설정하고, 외부로부터의 출입이 편리하고, 개방하는 특별교실, 옥내 외의 운동시설 등과 연계가 좋은 위치로 한다.

4. 결론

각각의 조사 대상학교를 각 학교의 요람에 의거한 시설의 기준을 바탕으로 현장 실태 조사를 수행한 결과 다음과 같이 활용되고 있음을 알 수 있었다.

첫째, 과학실, 음악실, 미술실, 컴퓨터실 등의 기존 특별교실의 확대 운영 및 다양한 학습 및 지도방법 대응하여 활용되고 있는 다목적실, 도서실, 시청각실, 어학실(영어교육실) 등의 학교교육을 위한 시설이 나타났다.

둘째, 학생들이 생활시간의 대부분을 보내는 생활공간으로서 요구되는 휴게실, 식당, 탈의실, 샤워실 등과 학교별 특성에 따라 각종 전시실이나 전통 예절실 들도 나타나는 데 이는 학생의 생활·교류를 지원하는 시설로 분류된다.

셋째, 교사의 연구공간 및 자료 보관실, 자료제작실, 교무실의 확대 등 다양한 수업준비 및 학교관리를 위한 시설이 나타났다.

넷째, 지역주민에게 개방하는 사례로 체육관, 강당, 유치원의 활용이 이루어지고 있는 것으로 조사되었다.

이상과 같이 유휴교실의 효과적인 활용방안에 대한 사례를 찾을 수 있었으며, 학교내 유휴교실의 활용과 지역사회시설로 전환하여 개방활용시 관리 및 운영, 재정 등의 확충에 대한 구체적인 연구가 계속적으로 진행되어야 할 것으로 사료된다.

참고문헌

1. 정관영, 최효승, 농촌폐교시설 이용실태조사연구, 한국교육시설학회 3권 2호. 1996. 9.
2. 김동근, 정진채, 전경배, 폐교의 교실활용계획에 관한 연구, 대한건축학회 학술발표논문집 제16권 2호. 1996. 10.
3. 민양관, 김승근, 최효승, 농촌활성화를 위한 폐교 활용방안에 관한 연구, 청주대학교 산업과학연구소 제15권 2호. 1997. 12.
4. 김승근, 정진주, 최효승, 도심 초등학교 유휴시설 활용실태 조사 연구, 대한건축학회논문집 제14권 9호(통권 119호)
5. 김승근, 최효승, 초중등학교 통합운영에 따른 교육시설 이용시설에 관한 연구, 대한건축학회논문집 1999. 제 15권 4호 (통권 26호)
6. 김승제, 최병관, 새로운 국민학교 공간계획에 관한 연구, 대한건축학회논문집, 1995. 제 11권 4호