

# 현대 패션디자인에 나타난 전통문양의 응용

- 설윤형 작품을 중심으로 -

## Application of the Traditional Motives in Modern Fashion Design

- an analysis of the designs of Sul Yoon-Hyung -

김혜경·정성일  
원광대학교 의상학과

Kim, Hye Kyung · Jung, Sung Il  
Dept. of Clothing, Wonkwang University

---

### Abstract

In this world of globalism, achieving the winning position in the competitive international market is essential in the area of fashion industry. For this reason, we should accomplish this task by adapting our own traditional beauty to the modern fashion design through the modernization of the Korean traditional style. Therefore, this study attempted to analyze the fashion design works of the active Korean fashion designer, Sul Yoon-Hyung, focusing on the subject how she incorporated the modern fashion design with the traditional motives. In order to study this research subject, both quantitative and qualitative research methods were used to collect and analyse the textile motives used in the designer's works found from the major fashion magazines, Bazaar, Vogue, Marie Claire, ELLE, WWD, and Fashion Today during the last seven years(1993-1999). The collected research data, 68 works, was counted and analyzed in terms of the categories of Korean traditional motives they were adapted from, the application techniques, and the aesthetic characteristics. As a result of the study, it was found that Sul Yoon-Hyung has adapted different kinds of Korean traditional motives including motives borrowed from the nature such as flowers and animals, geometrical forms, and Chinese letters with different specific symbolic meanings for each motif and many different techniques were utilized to apply these motives. It was apparent to note that the Korean traditional motives were successfully incorporated into her fashion design works expressing the beauty of oriental grace, naturalism, sophistication, and above all, the modern sense.

**Key words** : fashion design, textile pattern, Korean traditional motif, Sul Yoon-Hyung

---

Corresponding author: 김혜경  
Tel. 0653)850-6645 Fax. 0653)850-7301  
E-mail: hanel@wonnms.wonkwang.ac.kr

## I. 서론

오늘날과 같은 세계화의 시대에 국제경쟁력을 확보하는 것은 우리가 당면한 중요한 과제이며, 이는 전통문화에 대한 깊이 있는 이해를 기초로 하여 이를 다각적인 측면에서 발전시켜 새로운 디자인을 창출하는 것으로 성취될 수 있다. 이러한 시점에서 패션 디자인 영역에서는 전통복식의 아름다움을 활용하여 현대적인 감각을 갖춘 한국적 디자인의 개발로 세계적인 시장을 공략하는데 역점을 두어야 할 것이다. 현재 여러 한국의 패션 디자이너들은 작품 활동을 통하여 우리 고유의 아름다움의 발현을 통한 패션의 국제화를 성취하고자 노력하고 있다. 이러한 관심과 시도는 우리의 전통문화에 관한 이해가 곧 세계화의 첫 걸음으로 한국적 디자인의 개발은 전통 복식미의 활용을 통해 실현할 수 있다는 의식에서 출발한 것이다. 이는 전통복식의 재현을 의미하는 것이 아니고 한국인의 감각 속에 녹아있는 원형에 대한 이미지의 표현이며 한국적인 조형감각의 패션화라고 할 수 있다.<sup>1)</sup>

한국의 현대 패션디자인에 나타난 한국복식의 미적 특성을 표현하고자 하는 시도는 대체적으로 서양 복식에서는 찾아보기 힘든 일종의 색다른 이국적인 미를 표현하는 것으로 한정되는 경우가 많다. 한국적 디자인이 세계적인 패션산업계에서 그 미적 가치를 인정받아 성공하기 위해서는 단순한 이국적인 미의 추구 이상의, 보다 보편적인 미적 개념을 함축하고 있어야 한다. 이는 한국의 전통적인 미가 패션 디자인 창작에 있어 현대적인 조형 감각으로 재해석되어 적절히 응용되어야 세계적으로 높은 평가를 얻을 수 있다는 이해를 필요로 한다.

패션디자인의 한 요소인 문양은 디자인의 이미지를 결정하는 중요한 요인이 되며 밋밋한 의복 표면에 장식함으로서 생동감을 불어 넣어주는 역할을 한다. 나아가 문양은 의복이라는 매개체를 통하여 디자이너, 나아가서는 같은 시대를 살아가는 사람들의 생활 감정을 표현하게 되며, 이는 각 사회와 문화적 조건에 따라 다양한 양식으로 나타난다. 그러므로 패션 디자인에 표현된 문양의

배경과 근원을 파악함으로써 디자이너의 조형의지를 추측해 볼 수 있다.

전통문양으로부터 디자인 모티브를 빌려와 한국적 이미지를 재현하고자 하는 노력은 패션디자이너 이외에도 도예, 장신구, 민예품 디자인 개발에 관한 연구에서도 시도되었다. 다양한 문양기법을 이용하여 한국의 전통미를 표현한 장신구 디자인은 정연자, 조은아, 김정숙의 연구에서 보여진다. 정연자<sup>2)</sup>는 점토소재가 갖는 특성을 표현기법으로 살려 전통문양이 현대인의 패션문화와도 조화될 수 있는 방안을 제시하였고, 조은아<sup>3)</sup>는 색채 대비에서 오는 강렬함과 완벽한 대칭구조를 이용하여 장엄함과 안정감을 표현하는 단청의 미를 응용하였다.<sup>4)</sup> 직물디자인에 전통문양을 활용한 경우는 권오성과 박현정의 연구에서 찾아볼 수 있는데, 권오성<sup>5)</sup>은 우리 민족의 민간 신앙과 자연관을 바탕으로 형성되어 생활 속에서 쓰여오던 떡살문양을 활용한 스카프디자인을 시도하였고, 박현정<sup>6)</sup>은 한국의 멋을 잘 표현해 주는 창살문양을 패턴디자인에 활용하였다. 이와 같은 연구들은 전통문양을 현대적 감각으로 재현하여 어느 시대에도 적용시킬 수 있는 조형예술의 범주를 확장 시켰다.

현대 패션디자인에서도 다방면으로 한국 고유의 아름다움을 재현하기 위한 지속적인 노력을 기울여 왔다. 선행연구(금기숙(1992, 1999)<sup>7)8)</sup>, 최세완·김민자(1993)<sup>9)</sup>, 김인경(1995, 1998)<sup>10)11)</sup>, 임영자(1996)<sup>12)</sup>에서는 전통복식의 요소를 활용해온 현대 패션디자이너로서 설윤희, 이신우, 진태옥, 김동순, 이영희 등을 들고 있다. 이 디자이너들은 일반적으로 형태에 있어서는 한국복식의 윤곽선이 보여주는 부드러운 곡선을 디자인의 포인트로 활용하였고, 색채에 있어서는 백색과 원색대비 사용, 소재에 있어서는 면, 모, 견, 마 등 전형적인 전통 자연소재가 애용되었고 문양에 있어서는 전통문양을 활용하여 한국적 이미지를 표현하였다. 특히 설윤희는 다양한 전통문양을 현대디자인에 활용하였던 대표적인 디자이너로 지적되고 있다. 따라서 본 연구는 우리 고유의 전통문양이 현대 패션디자인에 어떻게 활용되었는지를 구체적으로 알아보기 위하여 설윤희의 작품을 중점적으로 고찰하였다. 이를 위해 한국복식에 나타난 전통문양

에 관한 문헌고찰을 기초로 하여, 최근 발표된 설운형의 작품들에서 한국적인 이미지를 표현하기 위해 활용된 전통문양과 그 장식기법 그리고 미적 특성을 분석하였다.

## II. 연구 방법

본 연구는 현대 패션디자인에 나타난 전통복식의 표현양식 중 특히 문양 사용에 관하여 고찰하기 위하여 패션잡지에 실린 작품들을 연구일차 자료로 이용하였다. 연구의 첫 단계로 문헌연구를 통하여 한국복식에 사용되었던 전통문양의 종류 및 상징적 의미, 미적 특성에 관하여 고찰하였다. 이를 기초로 설운형의 작품에 표현된 전통문양의 종류, 전개방법, 장식기법에 관한 자료를 내용분석법을 이용하여 수집, 정리하여 그 빈도와 백분율을 계산하는 양적 분석을 실시하였다. 더불어, 전통문양에서 그 모티브를 빌려와 현대패션에 적용시킨 각 디자인의 미적 특성에 관하여는 주관적 해석을 시도하였다.

본 연구에서는 현대 패션에 활용된 전통문양의 종류를 모티브의 표현대상에 따라 크게 자연문양, 기하학문양, 문자문양으로 구분하였다. 자연문양은 우리 주위에서 볼 수 있는 자연으로부터 모티브를 취한 것이며, 기하학문양은 선과 면으로 표현된 기하학적 도형의 형태를 보여주는 것으로 이 문양도 대부분 자연 형상에서 그 모티브를 가져온 경우가 많다. 문자문양은 상징적인 의미를 갖는 문자를 선택하여 모티브로 채택하여 사용하는 것이다. 문양의 전개방식(pattern)은 전면패턴(all-over pattern), 선적패턴(border pattern), 단일패턴(spaced pattern)으로 구분하였다. 전면패턴은 당초문과 같이 비교적 작은 문양이 의복 표면에 전체적으로 배열된 것이며, 의복의 가장자리나 일부분에 일렬로 반복하여 문양이 배열되는 방식은 선적패턴의 범주에 들며, 단일패턴은 의복의 일정 공간에 모티브가 하나씩 들어가는 전개방식을 이른다. 장식기법으로는 프린트(print), 자수, 패치워크(patch work), 퀴팅(quilting), 금박, 직문의 종류로 구분하였다.

전통문양의 현대적 활용이 추구하는 미적 특성으로는 자연미- 자연에서 가져온 소재를 강조하여 자연감정을 표현하는 내면적인(정신적인) 미, 상징미-우리 민족의 고유문화에서 생성, 발전되어온 특별한 상징적인 의미를 함축적으로 표현하는 내면적인 미, 장식미- 여백을 회피하려는 의도에서 단조로운 표면에 장식으로 미적 감각을 표현하는 외면적인(가시적인) 미로 크게 세 종류로 미로 설명하였다.

1993년부터 1999년까지 최근 7년 동안 발행된 패션 잡지인 BAZAAR<sup>13)</sup>, ELLE<sup>14)</sup>, Fashion Today<sup>15)</sup>, Marie Claire<sup>16)</sup>, VOGUE<sup>17)</sup>, WWD<sup>18)</sup>에 실린 설운형의 작품 중 한국 전통문양이 활용된 68개의 작품을 분석대상 자료로 채택하였다.

## III. 한국복식에 사용된 문양의 전통미

예로부터 우리 민족은 대자연의 질서에 조화롭게 순응하면서 풍부한 상상력과 재능을 발휘하여 아름답고 다양한 문양들을 창조해 왔다. 추상과 구상으로 표현된 이 문양들은 임금의 곤룡포에서부터 서민들의 밥상 보자기까지, 지붕 꼭대기에서 돌계단 아래까지, 종교적 의기부터 서민들의 생활용품에 이르기까지 사람의 입김과 손길이 닿는 곳이면 어디에나 나타나지 않은 데가 없었다.<sup>19)</sup> 우리 민족의 미의식을 가장 잘 표현해 주고 있는 한국복식에 사용된 전통문양은 모두 특별한 상징적 의미를 함축하고 있는데 이에 관한 연구는 임영주<sup>20)</sup>, 김규식<sup>21)</sup>, 오근재<sup>22)</sup>, 노의웅<sup>23)</sup>, 허균<sup>24)</sup> 등의 학자들에 의해 수행되었다. 본 연구에서는 이들 선행연구를 <표 1>에 정리하여 문양의 종류를 식물문양(모란, 연꽃, 매화, 난초, 국화, 대나무), 동물문양(용, 호랑이, 봉황, 학), 기하학문양(아자문, 뇌문, 만자문, 귀갑문), 문자문양(수복문)으로 분류하였고 각 문양이 나타내는 상징적 의미를 살펴보았다.

〈표 1〉 전통문양의 종류와 상징적 의미

종 류		상 징 적 의 미
식 물 문	모 란	부귀, 권위, 위엄
	연 꽃	장수, 번영, 다산, 순결
	매 화	선비의 고결함, 길상, 절개
	난 초	자손 번창
	국 화	고결한 품격, 길상의 징조, 절조
동 물 문	대 나 무	군자의 품격과 절개
	용	길상
	호 랑 이	동방, 길상
	봉 황	예시, 길상
기하학문	학	선비의 청백한 기상, 수복장수
	아(亞)자문	풍요 기원, 부귀, 장수
	뇌 문	번개 상징, 풍요 기원
	만(卍)자문	풍요 기원, 장수, 길상
문 자 문	귀 갑 문	장수, 길상
	수(壽) 문	장수
	복(福) 문	만복 기원

한국조형의 특색은 자연과의 조화와 자연에 대한 친밀감의 표현으로 나타나는데 이는 전통문양에서 식물문과 동물문의 경우와 같이 자연에서 보여지는 대상을 모티브로 선호하는 것으로 구현되었다. 한국복식은 자연 그대로의 것을 좋아하는 민족적 취향, 즉 순수성의 추구하고 자연미를 표출하고 있다. 더불어, 우리 민족의 정신적인 바탕이 되는 무속신앙과 동양사상은 자연에서 가져온 사실적인 문양이나 기하학문양, 문자문양에 행복과 길상을 염원하는 상징적인 의미를 부여하므로 한국복식에 표현된 장식 문양은 상징미를 표현하고 있다. 또한, 한국복식에 사용된 문양은 의복 자체의 재료와 색, 형태 등의 조건 위에서 다시 새로운 형태나 색으로 주체인 복식에 보조적인 미적 장식의 효과, 즉 장식미를 나타내고 있다.<sup>25)</sup>

왕비복인 적의와 원삼에 장식되었던 자연문양의 식물문인 모란과 연꽃은 의복에 자연의 감정을 담아 자연미를 보여주며 의복의 색채와 어우러져 착용자의 권위를 상징하고 원색으로 자수장식이 되어 화려함의 극치를 보이고 있다. 또한 왕비복에는 화문과 함께 조류문양이 주로 사용되었으며 이 두 문양이 함께 어우러져 자연의 생동감을 더해 주고 있다. 이렇듯 의복에 사용된 식물문양은 자연에서 그 소재를 찾은 것으로 우리 선조의 자연에 대한 애착심을 잘 보여주고 있다. 식물

문양이 왕비복에 시문되어 자연미와 함께 왕비의 권위와 위엄을 나타내고 있다면 왕복에서는 용문이 그 역할을 대신하고 있다. 용문은 왕의 권위를 표현하는 가상의 동물로 의복에서 신비로운 상징미를 표출하고 있다. 또한 이 용문은 직금함으로써 매우 화려하였고 왕복의 색과 함께 그 속에서 착용자의 인격미를 표현하고 있다.

우리 의복에서 자연문양 만큼 많이 사용된 기하학문양은 주술적인 정신을 추상화한 문양으로 건축양식에 특히 많이 나타났고 의복에서는 자연문양과 함께 사용되었다. 자연문양이 의복에 반복될 경우에는 생동감과 따뜻함 그리고 잔잔한 미를 보이지만 이 기하학문양이 반복될 경우에는 단순하지만 여백을 적절히 처리하는 균형감각으로 인해 경쾌감을 주고 또한 날카로우면서 지적인 이미지를 표현하고 있다. 기하학문양 중 색동은 오행사상과 관련되어 주술성이 강하게 내재되어 있으며 다른 사람들의 시각에 노출시켜 사악한 액으로부터 착용자를 보호하려는 벽사의 의지가 담겨 있다. 또한 색동은 원색조화의 극치를 보여주는 문양으로 우리는 그 속에서 즐거움과 화사한 눈부심을 느낄 수 있다.

의복은 문양이 첨가됨으로서 복식미가 상승되기도 하고 문양의 자체로 인해 한층 승화된 복식미를 달성할 수 있다. 그러므로 문양이 표현된 장

식공간과 복식과의 관계는 복식미의 표현에 있어서 중요한 요인이 된다.<sup>26)</sup> 한국복식에는 문양이 장식되어 있지 않은 넓은 빈 공간으로만 채워진 경우와 그 반대로 공백을 채워 아름답게 꾸미려 하는 의도도 보여진다. 빈 공간으로 채워진 의복에서는 여백으로 인한 소박미를 느낄 수 있으며 문양이 장식된 의복은 문양의 종류에 따라 독특한 미적 감정을 유발하며, 이는 문양의 소재(모티브), 전개방식, 장식기법에 따라 달라진다.

#### IV. 결과 및 논의

1993년에서 1999년에 발표된 설윤희의 작품 68 점을 분석한 결과 설윤희는 우리 고유의 아름다움을 표현하는 디자인을 계속적으로 추구해 왔음을 알 수 있다. 설윤희의 작품에는 당의, 버선, 기와에서 보여지는 완만한 곡선의 사용으로 여성적인미를 표현하고 있으며 한국의 전통색인 청색과 홍색의 원색 대비와 색동의 색을 이용하여 화려함과 생동감을 표현하고 있다. 그러나, 설윤희

작품의 주된 특징은 한국의 전통 문양을 다양한 종류와 기법으로 서양복식의 형태에 활용하고 있는 점이라고 할 수 있다.

설윤희의 작품에서 응용된 전통문양의 종류, 장식기법, 전개방식, 미적 감정, 디자인 특징에 관한 연구결과는 <표 2>에 정리하였다.

설윤희 작품에 관한 분석결과를 보면 자연문양으로는 모란문, 당초문, 용문, 민화, 기하학문양으로는 색동, 조각보문, 뇌문, 만(卍)자문, 문자문양으로는 수복문으로 모두 9가지의 다른 전통문양이 활용되었다. 꽃 문양을 많이 사용하는 디자이너로 알려진<sup>27)</sup> 설윤희는 역시 모란문(30%)을 가장 선호하고 있는 것으로 나타났고, 이를 포함한 자연문양(41%)과 기하학문양은 거의 비슷한 빈도(40%)로 나타났으나 더 많은 종류의 기하학문양이 사용되었다. 문자문양으로는 수복문이 보이며 19%를 차지하여 단일문양으로는 조각보문과 함께 모란문 다음으로 많이 활용되었다.

<표 2> 설윤희 작품에 나타난 전통문양의 응용

문양의 종류 빈도 (%)		장식기법	모티브 전개방식	미적감정	디자인 특징
자연문양 28(41.2%)	모란문 19(28%)	자수	단일패턴	자연미	자연에서 온 모티브와 사실적 묘사에 의한 예쁜 로지 룩 표현
	민화 6(8.8%)	프린트	단일패턴	자연미	자연풍경을 주제로 하여 자연감과 팝(pop)의 분위기 표현
	당초문 2(2.9%)	직문	전면패턴	자연미	양단과 가죽소재의 사용으로 재질감의 대비 효과와 동양풍
	용문 1(1.5%)	프린트	단일패턴	상징미	견장의 위치에 부분 장식하여 모티브와 함께 남성적 위엄을 상징
기하학문양 27(39.7%)	조각보문 13(19.1%)	패치워크	전면패턴	장식미	단순한 기하학 형태의 문양에 장식기법에 의한 흥미로운 재질감
	색동 7(10.3%)	프린트 패치워크	선적패턴	장식미	부분적인 원색의 색채대비와 톤의 변화를 준 줄무늬 효과
	만자문 4(5.9%)	퀵팅	전면패턴	장식미	단순한 기하학 문양에 장식기법으로 이채로운 표현특징
	뇌문 3(4.4%)	프린트	선적패턴	장식미	직선 문양과 의복바탕색의 흑백대비를 디자인 포인트로 강조
문자문양 13(19.1%) 68(100%)	수복문 13(19.1%) 68(100%)	프린트 금박	전면패턴 선적패턴	상징미	금박으로 독특한 표현특징과 상징적 문자의 사용으로 이국적 느낌 표현



(a) 모란문

Fashion Today, 1995. 6.



(b) 당초문

Fashion Today, 1996. 6.



(c) 용문

WWD, 1996. 6.

(그림 1) 설윤형 작품에 응용된 자연문양

자연문양의 경우 모티브 자체가 보여주는 미적 감정의 표현을 중시하여 비교적 넓은 면적에 단일패턴으로 전개하는 방식을 주로 택하였고, 기하학문양의 경우는 모두 전면패턴이나 선적패턴의 방식으로 반복적인 모티브 배열을 구성함으로써 표면장식의 미적 표현을 시도하였다. 장식기법으로는 프린트, 자수, 패치워크, 퀴팅, 금박, 직문의 순으로 사용되어 비교적 여러 종류의 기법을 적용하여 현대 패션이 추구하는 복잡하고 다양한 효과를 연출하고자 했던 디자이너의 의도를 알 수 있다.

## 1. 자연문양

설윤형이 사용한 자연문양 중에는 화문이 전체 68개의 작품 중 21개(30%)의 작품에서 쓰여지고 있는데, 특히 예로부터 우리 나라에서 꽃 중의 왕으로 불리는 모란문이 가장 많이(28%) 나타났다. 이 문양이 여성적인 우아한 아름다움과 한국적인 이미지를 가장 잘 표현하는 모티브로 채택된 것을 알 수 있다. 또한 설윤형은 전통복식의 인적의와 원삼에서 보여지는 것처럼 사실적인 형태의 모란

모티브를 변형시키지 않고 그대로 적용하여 자연에서 가져온 소재로 인하여 강하고 순수한 자연 감정을 표출하고 있다. 이는 1980년대 이후부터 지속적으로 대두되어 온 환경문제에 관한 인식으로 자연으로의 복귀를 의미하는 에콜로지 룩(ecology look)의 유행과 관련지을 수 있다.

모란문이 사용된 작품들을 자세히 고찰해 보면, 주로 귀주머니, 복주머니, 허리띠(그림1.a) 등과 같은 장식품에 자수를 놓았으며, 이 장식품을 의복에 부착시키는 방식을 이용한 부분 장식으로 디자인 포인트를 주고있다. 우리들의 조상이 작은 물건들을 넣기 위해 이용했던 주머니와 원삼 위에 착용되었던 허리띠(帶)의 형상에서 디자인 아이디어를 빌려와 허리부분을 장식하여 전통복식의 아름다움을 그대로 현대복식에 재현하고 있다. 또 다른 적용방법으로는, 상의의 앞면이나 스커트의 하부에 넓게 수를 놓아 꽃을 쫓는 나비와 함께 한 폭의 그림을 단일패턴으로 적용하여 디자인의 강조점으로 부각시키고 있으며, 이는 대체로 명도가 낮은 어두운 색의 의상에 자연 그대로의 원색 장식으로 조화를 이루어 여성적이며 화려한 이미지를 표출하고 있다.



(a) 일월오악도  
WWD.1996. 6.



(b) 화훼도  
VOGUE. 1999. 5.

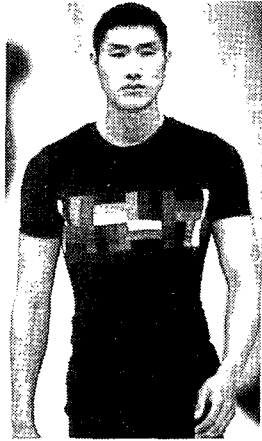
(그림 2) 설윤형 작품에 응용된 민화문양

모란 이외에 사용한 화문으로는 당초문이 있다. 당초는 덩굴식물로 중국에서 전래되어 삼국시대 이래로 고분벽화나 불교미술에서 다채롭게 이용되었던 문양으로 유연한 울동미를 보여 주고 있다. 부분장식으로 적용되었던 모란문과 달리 당초문은 의복전체의 공백을 채우는 전면패턴의 형식으로 적용되었다. 그러나, 대체적으로 상의나 하의 중 한 쪽은 무늬가 없이 단색으로 하고, 다른 한 쪽은 당초문을 전체적으로 배열하여 지나친 현란함을 피하고 있다. (그림1.b)는 가죽소재의 외투와 당초문양을 장식한 양단소재의 스커트로 이색적인 재질감의 대비효과를 디자인 포인트로 삼고 있다. 가죽외투의 포켓과 안감, 한국복식의 결마기의 형태를 응용한 소매부분에 당초문이 들어간 소재를 사용하여 가죽소재가 보여주는 인공적이며 남성적인 강렬한 인상과 양단소재의 부드러운 여성적인 미를 대조적으로 연출함으로써 극적인 효과를 연출하려는 현대 패션디자인의 일면을 보여주고 있다.

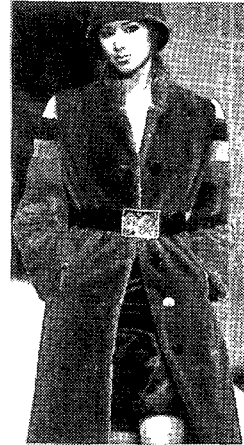
자연문양 중 유일하게 동물문에 속하는 용문은 68개의 작품 중에서 오직 한 작품에서만 보이고 있어 설윤형은 특별히 이 작품에서 남성적이며 위엄있는 분위기를 연출하기 위해 전통문양 중에

서 용문을 선택했던 것으로 보여진다. 용은 전통적으로 벽사와 수호의 능력을 갖춘 영험한 동물로 왕족의 의복에만 사용하여 왕족의 권위를 상징하였다. 이러한 상징적 의미를 지닌 용문(그림1.c)에서는 계급 장식과 같이 단일패턴의 방식으로 어깨부분에 부착하여 상징미를 보여주고 있다.

설윤형 작품의 또 하나의 특징은 한국적인 자연미를 표현하기 위해 전통 민화의 사실적인 묘사를 그대로 문양으로 사용하였다는 점이다. 다양한 민화의 종류에서도 설윤형이 사용한 주제는 한반도의 금수강산의 핵심을 이루고 있다는 조선시대 오봉산으로 하늘 아래에서 최상의 자리임을 뜻하는 일월오악도와 화훼도이다. (그림2.a)의 작품에서는 일월오악도를 스커트 앞면에 단일패턴의 구성형식으로 넓게 장식하여 관객들의 시선을 그림으로 이끄는 강조점으로 이용하고 있다. 또, (그림2.b)는 블라우스와 스커트 위에 에이프런을 겹쳐 입게 한 작품으로 화훼도를 프린트로 에이프런 부분에 적용하고 있다. 이러한 작품들은 자연풍경을 그림의 주제로 하고 있기 때문에 보는 이로 하여금 즉각적인 자연 감정과 순수미를 느끼게 한다. 그러나, 한편 이야기를 담은 민화를 단일패턴으로 비교적 넓은 공간을 차지하는 정면



(a) 조각보문  
Fashion Today. 1997. 1.



(b) 색동문  
Fashion Today. 1997. 6.

(그림 3) 설유행 작품에 응용된 조각보문과 색동

에 사실적으로 묘사하여 단순히 백색으로 처리된 의복의 바탕색과 강한 색채대비를 일으킴으로 현대적인 팝(pop)의 분위기도 표현하였다고 볼 수 있다.

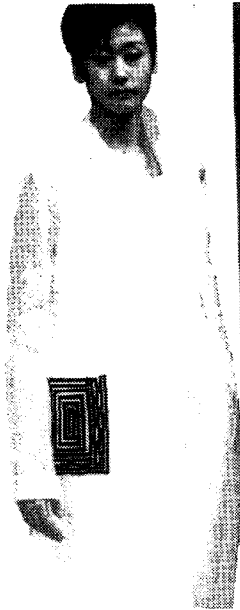
이와 같이 설유행은 자연을 소재로 한 다양한 전통문양을 현대 패션디자인에 활용함으로써 그 속에서 화려함, 우아함, 권위와 위엄의 상징과 더불어 전반적으로는 자연미를 표출하고 있다. 모란문의 경우에 사실적인 표현으로 인하여 자연 감정이 더욱 강조되었으나 현대패션에 있어서 자연 그대로의 모양을 갖는 모티브의 사용은 독창성의 측면에서 보면 높은 예술적인 가치를 평가받지 못한다. 나아가 이러한 문양은 의복 디자인 전체의 미적 특성보다는 무늬에 시선을 집중시키는 단점이 있다. 이러한 문제점을 설유행은 장식의 위치를 의복의 일부분으로 제한하고 자수 기법을 적용하여 문양 자체의 정교한 아름다움을 강조함으로써 보완하고 있다. 나아가 사실적인 자연문양의 사용은 자연과의 친밀감을 표현하는 것으로 이해될 수 있으며 이와 같은 시도는 세계적 패션 경향에 잘 부합한다고 볼 수 있다.

## 2. 기하학문양

본 논문의 분석에 이용된 68개의 작품 중에서 기하학문양으로는 조각보문이 13개로 가장 많이 나타났다. 조각보는 조선시대에 천을 귀히 여기고 아름다운 것을 모으려는 수집의 취향과 옷이나 침구를 짓고 난 자투리 형견조각을 모아 두었다가 이용하려는 알뜰한 우리 나라 여인네의 마음에서부터 비롯된 것으로 이를 모티브로 이용한 문양에서 우리는 서민의 소박한 아름다움을 느끼게 된다.<sup>28)</sup> 조각보문을 장식하는 방법으로는 주로 패치워크를 사용하였는데 이는 여러 가지 색상, 무늬, 소재, 크기, 모양의 작은 천조각을 이어 꿰매는 것으로 의복 표면을 장식하는 효과가 뛰어난 기법이다.<sup>29)</sup> 패치워크를 이용한 조각보의 구성은 본래 그 종류가 매우 다양하여 바둑판형구성, 정자형구성, 사선형구성, 이등변삼각형구성, 자유분할구성, 소용돌이형구성, 자유구성 등이 있으나<sup>30)</sup> 설유행의 작품에서는 바둑판구성(그림3.a)과 소용돌이 구성의 형태를 보여주고 있다.

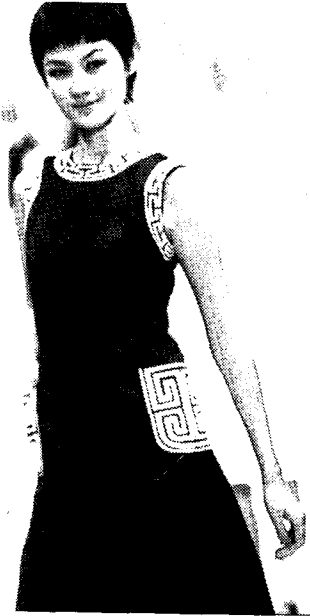
설유행은 이 문양을 다양한 색채 기하학의 형태로 (그림3.a)처럼 포켓이나 상의 앞면에 선적패턴으로 배열하거나 코트와 원피스 표면전체에 전





(a)

Fashion Today. 1996. 1.



(b)

Fashion Today. 1996. 1.

(그림 4) 설윤형 작품에 응용된 뇌문

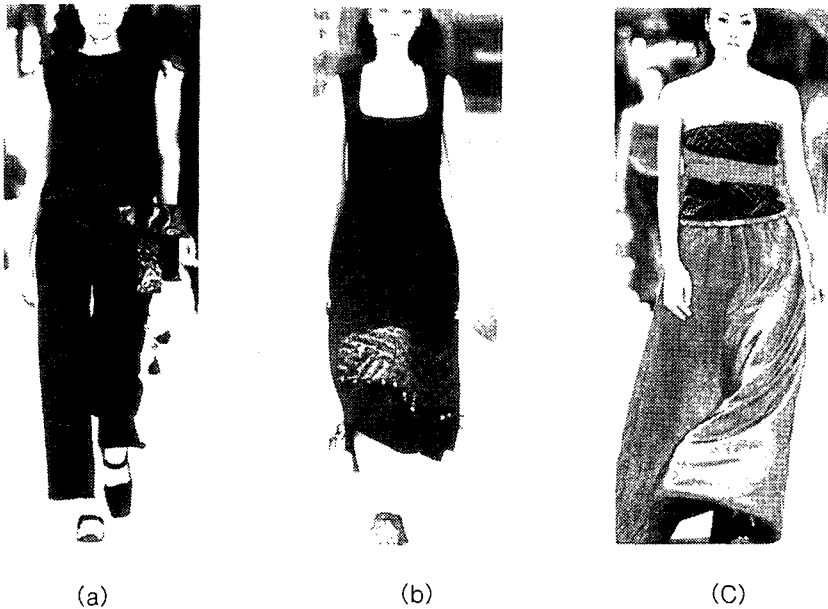
면패턴의 방식으로 적용하여 장식미를 효과적으로 표현하는 동시에 경쾌한 현대적인 감각도 이끌어내고 있다.

기하학문양 중 조각보문 다음으로 많이 사용된 색동은 전통복식에서 소매부분에만 쓰여졌던 줄무늬 장식으로 설윤형의 작품에서는 상의의 밑단이나 소매에서 보여진다. 전통적인 원색의 색동 모양 그대로(그림3.b) 이용한 경우도 있으나, 대부분 색동을 구성하는 각 색채의 톤은 변화시키거나 여러 색을 반복하여 배열하는 전통적인 구성방법을 이용하여 색동의 느낌만을 표현하기도 하였다. 이와 같이 전통적인 모티브를 채택하여 여기에 색채와 구성방법으로 변화를 주어 활용함으로써 기하학문양이 주는 생동감과 현대적인 세련미를 표출하고 있다.

기하학문양의 또 다른 예로는 뇌문과 만(卍)자문이 있다. 뇌문은 번개를 추상화한 것으로 풍요의 기원을 상징하는데, 주로 단청이나 직물의 가장자리에 장식되었으며 획일적인 단조로움을 피

하기 위해 화문과 함께 사용되기도 하였다. 설윤형은 이 뇌문 장식을 포켓, 소매 단, 네크라인에 선적패턴으로 배열하여 무늬가 없는 의복 디자인에 시각적인 강조점으로 활용하였다. 아울러, 뇌문은 흰색 바탕에 검은색 문양으로(그림4.a), 검은색 바탕에는 흰색 문양으로(그림4.b) 사용하여 흑백 대비의 효과를 표현하였는데 이는 조선시대의 심의에서 보여진 전통적인 흑백 대비의 예를 빌려와 전통미를 표현하는 동시에 모던한 분위기를 연출하였다. 또한 직선적인 이 문양은 단순한 실루엣에 뾰뚱한 소재를 이용하여 윤곽선을 직선으로 표현한 원피스드레스의 디자인과 잘 조화를 이루고 있다.

만(卍)자문은 예로부터 농경생활에서 많이 사용하던 문양으로 태양의 빛을 의미했는데 그 사방 끝이 중첩으로 늘어나 펼쳐지고 계속 이어지면서 끊어지지 않는 각종 문양을 형성하기 때문에 장수와 최대의 길상을 상징하기도 했다.<sup>31)</sup> 설윤형의 작품에 나타난 만자문은 전면패턴의 방식



(그림 5) 설유행 작품에 응용된 만자문

(a, b, c : BAZAAR. 1999. 5.)

으로 의복전체에 또는 부분적으로 장식되어 있다. 이 문양은 켈팅 기법(그림5.a,b)으로 적용되었는데 이 기법은 직물과 직물사이에 부드러운 심이나 솜을 넣고 재봉하여 전체장식을 하거나 심을 부분적으로 넣어 무늬를 돋보이게 하는 방법으로<sup>32)</sup> 우리의 조상이 겨울철에 방한을 목적으로 의복에 솜을 넣고 누벼 입었던 것에서 그 예를 찾아볼 수 있어 전통미를 표현하기도 한다. 대부분의 작품에서는 의복과 같은 색의 실로써 켈팅을 하였지만 의복 바탕색과 다른 색의 실을 이용하여 색채대비의 효과를 냄으로써 장식성을 한층 높이고 있다.(그림 5.c).

이와 같이 설유행은 기하학문양 중 주로 길상의 의미가 담겨 있는 뇌문과 만자문을 현대 패션 디자인에 적용함으로써 전통미와 더불어 기하학적 무늬가 주는 현대적 감각을 효과적으로 표현하고 있다. 여기에서 그는 기하학적 형태를 이용한 추상적인 문양 디자인을 더욱 아름답게 표현하기 위하여 색채나 재질감과 같은 다른 디

자인의 요소와의 조화를 꾀하고 있다. 즉, 단순한 재질과 실루엣의 의복디자인에 의복바탕색과 문양의 색을 흑백으로 처리하여 색채대비를 주어 변화있는 디자인을 창출하였고, 또 단순한 형태의 기하학문양을 적용하는데 켈팅기법을 사용하여 입체적인 소재의 표면 특징을 강조함으로써 변화를 주었다.

### 3. 문자문양

설유행이 문자문양 중에서 선택한 것은 수복(壽福)문으로 이 문양은 오래 살면서 복을 누리기를 바라는 뜻이 담겨져 있는 문양이다. 한국복식에서는 왕비의 적의, 원삼, 당의 등에서 일반적으로 금사의 자수 또는 금박 등의 기법으로 장식되었는데 설유행의 작품에서도 전통적인 금박의 기법을 활용하고 있다. 이 문양은 규칙적인 전면 패턴의 방식으로 스커트 전체에 장식되어(그림



(a)

Fashion Today. 1996. 1.



(b)

WWD. 1996. 3.

(그림 6) 설윤형 작품에 응용된 수복문

6.a) 이국적인 동양풍의 아름다움을 표현하고 있다. 또 다른 작품에서는 전통복식인 도투락땡기와 앞댕기에 금박으로 수복문을 놓아 벨트와 같이 허리부분에 장식하는 형식으로 서양복식에 응용함으로써 강렬한 원색과 현란한 광택을 발휘하는 금색의 조화로 동양적인 화려함의미를 표현하고 있다(그림6.b).

## V. 결론

전통복식의 문양을 현대 패션디자인에 활용한 설윤형의 작품에 관한 분석 결과는 다음과 같이 결론지을 수 있다. 첫째, 설윤형은 그의 작품에서 여러 가지의 전통문양을 선택하여 다양한 전개방식과 장식기법으로 서양복 디자인에 응용하였는데 이 문양들은 각기 특별한 미적 감정과 현대적인 분위기를 표현하고 있다. 그의 작품에서 활용된 전통문양들은 크게 자연문양, 기하학문양, 문자문양으로 분류되었고, 자연문양에는 모란

문, 당초문, 용문, 민화, 기하학문양에는 색동, 조각보, 뇌문, 만자문, 문자문양에는 수복문이 활용되었던 것으로 나타났다. 이 문양들의 미적 감정은 자연의 소재가 주는 자연감정을 표현하는 자연미, 단조로운 표면을 아름답게 꾸미려는데 일차적 목적을 두고 표현된 장식미와 우리 고유의 상징적인 의미를 함축적으로 의미하는 상징미로 설명되었다. 또한, 이 문양들은 각각의 작품이 표현하고자 하는 주제와 분위기에 적합한 기법을 전통장식기법 또는 현대적 기법에서 찾아 프린트, 자수, 패치워크, 퀼팅, 직문 등으로 장식되었다.

둘째, 설윤형은 자연문양을 가장 선호함으로써 자연과의 친밀감을 작품을 통하여 표현하고자 하였다. 그의 작품에서 전통문양을 활용하여 자연미를 표현하고 있는 대표적인 문양으로는 모란문을 들 수 있다. 자연에서 가져온 모티브를 이용한 모란문은 주로 무채색의 바탕에 원색으로 장식되어 한국의 전통적인 미적 감정을 강한 시각적인 디자인 포인트로 부각시키고 있다. 더불어, 전통적인 정교한 자수의 기법을 이용하여 모티브를 사실적으로 재현함으로써 장식의 효과를 더욱 높이

고 있다. 나아가, 전통복식에서는 일반적으로 의복 전체에 장식되었던 이 문양이 이들 작품에서는 의상에 첨가된 장식품이나 일부분에 제한적으로 활용되어 이국적인 주제가 지나치게 강조됨으로서 불러올 수 있는 현대적 감각의 상실을 피하고 있다. 설운형의 작품에서 중요하게 부각된 동양적 취향을 보여주는 또 다른 디자인의 예는 한국복식에서는 문양으로 사용되지 않았던 민화를 문양의 모티브로 채택하여 서양의복을 장식한 데에서 찾아볼 수 있다. 그는 한국민화를 회화풍 구도로 의상의 전면에 배열함으로써 자연미와 더불어 팝(pop)의 분위기를 표현하는 이중적인 현대적 감각을 연출하고 있다.

셋째, 설운형은 패치워크, 퀼팅, 금박과 같은 특수한 장식기법을 모티브의 성격에 맞추어 적절히 활용하여 흥미로운 표면 특징에 의한 세련되고 독창적인 디자인을 효과적으로 창출하였다. 기하학문양인 조각보문과 만자문을 패치워크와 퀼팅기법을 이용하여 전면패턴으로 부분 또는 의복 전체에 적용함으로써 단순한 실루엣 위에 장식하여 생동감과 세련미를 더하고 있다. 수복문의 경우 전면패턴의 구성으로 의복 전체를 금박 장식하여 동양적인 화려함과 상징미의 표현을 시도하였다.

넷째, 색채와 재질감의 대비에 의한 현대적 디자인의 창출을 지적할 수 있다. 당초문은 동양의 화려함을 담아내는 양단 소재에 적문으로 적용되어 가죽과 같은 대조적인 질감의 소재로 된 의복 단품과 조화시켜 상이한 재질감의 대비효과를 통한 미적 효과와 전통미를 표현하고 있다. 전통복식에서 원색의 조화로 화려함을 표출했던 색동을 선택하여 그대로 의복의 일부분에 제한시켜 사용함으로써 전통미를 표현하는 동시에 색채의 톤에 변화를 주어 현대적인 감각의 줄무늬로 재구성하였다. 또한, 의복 바탕색과 흑백 대비를 이루는 너문을 포켓, 네크라인, 진동둘레에 적용하여 기하학문양이 주는 경쾌함과 더불어 현대적인 감각을 표현하였다.

이와 같이 설운형의 작품 분석결과 여러 전통 문양이 다양한 기법으로 현대 서양복식 디자인에 응용되어 전통복식이 추구하였던 자연미, 상징미, 장식미의 미적 특성을 지닌 채 현대적인 감각

로 재해석됨으로써 한국적 디자인이 세계의 패션 시장에서 성공할 수 있는 세계화의 가능성을 보여 주었다.

본 연구는 전통 문양의 활용에 관하여 중점적으로 다루었으나 연구의 범위를 확대시켜 형태, 소재, 색채 면에서도 한국적 디자인 요소가 현대 패션디자인에 적절하게 재현되고 있는 방법에 관한 추후의 연구가 있어야 하겠다. 나아가 여러 한국 패션디자인의 작품에 관한 계속적인 분석을 통하여 전통문화의 이해와 더불어 현대 패션디자인의 분야에서 우리 고유의 전통성을 계승, 발전시키면서도 세계화된 디자인의 창출에 관한 체계적인 이론의 확립이 요구된다.

## 참 고 문 헌

- 1) 금기숙(1992), 한국 전통복식미의 현대적 활용, 복식, 19號, 29.
- 2) 정연자(1996), 전통문양을 응용한 도재목질이 디자인에 관한 연구, 성신여대 조형산업대학원.
- 3) 금기숙(1992), 한국 전통복식미의 현대적 활용, 복식, 19號, 29.
- 4) 김정숙(1991), 전통 문양을 응용한 장신구 디자인 연구, 성신여자대학교 산업대학원.
- 5) 권오성(1997), 한국전통문양을 이용한 스카프 패턴에 관한 작품 연구, 성신여대 조형대학원.
- 6) 박현정(1996), 한국 창살 문양의 현대적 표현 연구, 홍익대학교 대학원.
- 7) 금기숙(1992), 한국 전통복식미의 현대적 활용, 복식19號.
- 8) 금기숙(1999), 패션 디자인을 위한 전통복식의 활용 현황에 관한 연구, 복식 43號.
- 9) 최세완·김민자(1993), 현대패션에 표현된 한국복식의 전통미-1980년대 이후 한국디자이너 작품을 중심으로-. 한국의류학회지, 17(1)
- 10) 김인경(1995), 한국적 패션디자인의 특성에 관한 연구, 한국의류학회지, 19(3)
- 11) 김인경(1998), 파리컬렉션에 나타난 한국적 패션 디자인의 특성에 관한 연구, 복식38號

- 12) 임영자(1996). 현대 패션디자인에 나타난 동양의 미의식 연구. 복식 30號.
- 13) BAZAAR, 1997년 10월 ~ 1999년 6월.
- 14) ELLE, 1993년 11월 ~ 1999년 5월.
- 15) Fashion Today, 1994년 1월 ~ 1997년 1월.
- 16) Marie Claire, 1998년 1월.
- 17) VOGUE, 1996년 10월 ~ 1999년 5월.
- 18) WWD, 1994년 8월 ~ 1996년 6월.
- 19) 허균(1995), 전통문양, 대원사, 8.
- 20) 임영주(1998), 한국전통문양, 예원.
- 21) 김규식(1980), 한국문양문형도집, 대방문화사.
- 22) 오근재(1990), 한국문양의 전개, 미진사.
- 23) 노의웅(1989), 한국 전통문양의 연구, 조선대학교 대학원 순수미술학과.
- 24) 허균(1995), 전통문양, 대원사.
- 25) 김영자(1992), 한국의 복식미, 민음사, 155.
- 26) 금기숙(1990), 조선복식미의 연구, 복식14號, 172-173.
- 27) ELLE, 1998년 1월, 11.
- 28) 임영주(1998), 한국전통문양, 예원, 216.
- 29) 라사라교육개발원(1995), 복식대사전, 라사라, 1348.
- 30) 임영주(1998), 한국전통문양, 예원, 216.
- 31) 허균(1995), 전통문양, 대원사, 104.
- 32) 라사라교육개발원(1995), 복식대사전, 라사라, 1200.