

대전지역 유아교육기관의 인접환경에 관한 실태 조사 연구

A Study on Near Environment of Child Care and Education Institution for Young Children in Taejon

최 목 화* 이 정 희**
Choi, Mock Wha Lee, Jeung Hee

Abstract

The purpose of this study is to investigate the neighborhood environment of child care and education institutions in Taejon area. Institutions for research were 44 kindergartens and 36 child care centers. Data were collected by the field study and were analyzed by SPSS package program. The major findings were: (1) The neighborhood environment of institutions were divided into 13 large classifications and 45 small classifications and the vacant lots and the construction places, the nature places. (2) The neighborhood environment of institutions were classified as the positive, neutral, negative environment. (3) There was not the significant difference of the neighborhood environment of institutions in the institution type, area.

I. 서 론

1. 연구목적 및 필요성

산업화, 도시화에 의해 가족 구조가 핵가족으로 변화되고 자녀 양육의 가족 기능이 약화되며 기혼 여성의 사회 진출이 증가하는 등의 사회적 변화에 따라 어린 아이들이 일찍부터 부모가 아닌 타인에 의해 양육되는 경우가 점차 많아지고 있다. 또한 교육기관(유치원, 어린이집, 놀이방)을 이용하는 경우도 많아지고 있다. 인간 발달의 결정적 시기인 영·유아의 상당기간을 유아교육기관에서 보내는 어린이의 경우 유아교육기관의 질은 아동발달에 있어 무척 중요하다. 90년대 이후 유아교육기관이 증가 추세에 있으며, 여성의 취업율도 점차 증가 되어가는 것으로 볼 때, 유

아교육기관의 필요성은 더욱 더 요구되고 있다. 따라서 유아교육기관에 대한 중요성도 더욱 커질 것으로 보며, 유아교육기관이 위치하는 환경 또한 어린이의 발달에 중요한 영향을 끼치게 될 것이다.

유아교육기관의 질은 크게 인적인 측면과 물리적 측면으로 나누어 살펴볼 수 있는데, 물리적 측면의 경우 유아교육기관의 실내와 실외 공간의 크기, 구성 및 시설을 중점으로 하여 조사하여 왔으나 유아교육 기관과 인접해 있는 주변환경은 크게 고려되지 않았다. 즉 유아교육기관의 입지 여건은 단순히 어린이의 안전차원에서 고려되어 왔다. 큰 길가나 공장지대, 시장 가운데, 유흥업소 주변, 위험물질을 취급하는 곳 근처, 경사가 심한 곳, 주위에 큰 바위가 있는 곳, 늪, 낭떠러지, 인적이 드문 숲, 통학거리 중 고속도로, 철도가 있는 곳 등을 제외한 곳에 유아교육기관을 설립하도록 하여왔다. Pestalozzi, Dewey 등의 많은 학자들은 어린이가 실제로 행하면서 많은 것을

*학술이사, 한남대학교 아동복지학과 교수

**우송정보대 유아교육과 부교수

본 연구는 1998년 한남대, 우송정보대 학술연구비 지원에 의한 연구임.

배운다고 하였다. 이런 관점에서 볼 때, 유아교육 기관이 위치한 인접환경 여건이 어떠한가에 따라 어린이가 경험할 수 있는 내용은 달라질 것이고 더 나아가서 어린이의 발달에도 영향을 주게 될 것이다.

본 연구에서는 대전 시내 유아교육기관이 위치한 인접환경을 조사하여 유아교육기관의 입지여건을 진단해 보고 더 나아가 어린이의 발달을 보다 더 촉진해 줄 수 있는 바람직한 유아교육기관의 인접환경 여건을 설정하는데 기초자료를 제공하고자 한다.

2. 연구내용 및 방법

1) 연구내용

구체적인 연구내용은 다음과 같다.

첫째, 유아교육기관이 위치한 전반적인 인접환경의 실태를 파악하여 업종별로 분류한다.

둘째, 유아교육기관들의 인접환경을 어린이를 위한 긍정적 환경, 부정적 환경, 중간 환경으로 분류한다.

셋째, 교육기관의 유형(유치원, 어린이집)과 지역(동부, 서부)에 따른 유아교육기관의 인접환경은 어떠한 차이가 있는지 비교 분석한다.

2) 연구방법

본 연구는 문헌 연구방법과 현장 조사방법을 사용하였다. 문헌 연구를 통해서 어린이 발달을 위해 바람직한 유아교육기관의 입지조건 가운데 긍정적 환경과 부정적 환경에 대하여 문헌에서 제시된 환경을 중심으로 살펴보고 이상적인 인접환경기준 설정을 위한 틀을 제시하였다. 현장 조사는 훈련된 조사원들이 대전시내 유아교육기관들 가운데 비율층화 표집방법으로 선정된 유아교육기관의 인접환경을 1차와 2차 조사를 통하여 세밀하게 조사하였다.

(1) 조사대상 선정

본 연구의 조사대상인 대전시 유아교육기관은 교육청과 보육정보센터자료에 의하면 1998년을

기준으로 총 440개가 있다. 그 가운데 비율층화 표집방법에 의해 1차 조사에서 8곳과 2차 조사에서 72곳으로 전체 80곳(대전시 전체 유아교육기관의 약 18%에 해당)이 선정되었다. 선정된 유아교육기관은 지역별, 운영주체별 비율을 각각 적용하였다. 지역별로 선정된 기관과 그 분포는 표 1과 같다.

(2) 조사내용 및 방법

1998년 4월 6일부터 4월 18일까지 1차 조사기관으로 우선 8곳을 선정하였다. 선정된 유아교육기관의 주변환경을 상세히 조사하기 위하여 1/5000 지도에 선정된 곳을 중심으로 반경 400m의 원을 그리고 훈련된 조사원이 현장을 직접 방문하여 그 주변에 위치한 환경을 상세히 조사하고 기록하게 하였다. 1차 조사에서 조사된 환경을

표 1. 연구대상 유아교육기관의 분포

유아교육기관	지역 운영체제	동부		서부		
		구	빈도	구	빈도	
유치원	공립	대덕구	2	서구	1	
		동구	1	유성구	3	
	중구	1*				
	소계	4	소계	4		
사립	대덕구	5(1*)	서구	14(1*)		
		6(1*)	유성구	2		
	동구	5				
	중구	5				
소계	16	소계	16			
어린이집	공립	대덕구	1	서구	1	
		동구	1*			
		중구	1			
		소계	3	소계	1	
	사립	민간 법인	대덕구	2	서구	1
			동구	1*	유성구	2
			중구	2		
		소계	5	소계	3	
		민간 개인	대덕구	5(1*)	서구	9
			동구	5(1*)	유성구	2
중구	5					
소계	15	소계	11			
직장 보육	중구	1	유성구	1		
	소계	1	소계	1		

*1차 조사지역임

전체적으로 업종별로 분류하였다. 1차 조사에서 업종확인이 어려운 경우와 주택의 경우 그 수를 다 셀 수 없는 점이 발견되었다. 그리하여 주택은 인접환경 조사항목에서 제외시키기로 하였고, 조사한 건물의 업종이 명확하지 않은 경우는 연구자가 직접 방문하여 확인하거나 전화로 확인하였다. 2차 조사는 1998년 5월 4일부터 5월 28일까지 72곳을 추가 선정하여 1차 조사와 마찬가지로 방법으로 조사하여 업종별로 분류하고 모두 목록화 하였다.

(3) 자료분류 및 분석방법

인접환경에서 조사된 모든 업종은 한국표준산업분류(통계청, 1998) 기준에 근거하여 분류하였다. 분류된 업종과 환경은 어린이를 위한 긍정적 환경, 부정적 환경, 중간 환경으로 분류하기 위하여 문헌에서 나타난 자료와 전문가들의 객관적인 판단을 토대로 하여 분류하였다. 그리고 교육기관과 지역에 따른 인접환경 비교분석은 SPSS 프로그램에 의해 빈도와 백분율, 차이검증방법(t-test, F-test)을 사용하였다.

II. 문헌고찰

1. 유아교육기관의 인접환경

1) 유아교육기관의 적절한 환경

어린이들은 유아교육기관에 처음 갔을 때 불안을 경험한다. 대부분의 부모들은 친숙하고 집에서 가까운 곳에 위치한 유아교육기관에 자녀를 보내고 싶어한다. 이러한 사실을 뒷받침해주는 연구로 Prescott & David(1976)의 연구에서 메사츄세츠에 사는 가족을 대상으로 보육비를 지불하는 인접한 유치원과 보육비가 무료인 30분정도 떨어진 곳의 유치원 가운데 부모들에게 선택하라고 했을 때, 58%의 가정이 보육비를 지불하는 인접 유치원에 기꺼이 보낼 것으로 응답하였다.

영국의 환경심리학자 Terrance Lee(1963)에 의

한 연구에서는 자동차나 버스로 학교를 가는 어린이들은 학교까지 걸어서 가는 길에 건물, 사람, 자연을 접하는 어린이들 보다 도시와 자연환경을 이해하는 정도가 떨어지는 것으로 나타났다(Moore *et al.*, 1996).

미국의 건강, 교육, 복지국(HEW: Dept. of Health, Education, and Welfare)에서는 학령전 어린이를 위한 유아교육기관의 이상적인 위치는 집과 인접한 곳을 추천하였다(Cohen, 1987). 미국의 어린이 복지 연맹(The Child Welfare League, 1984)에서도 안전하게 활동적으로 놀 수 있는 유아교육기관은 그들이 사는 근처에 있어 가족에게 쉽게 접근할 수 있도록 해야 한다고 하였다. 또 HEW에서 Cohen은 유아교육기관은 부모의 직장 가까이 위치하는 것보다 집 가까운 곳을 추천하였다. 그는 부모들은 매일 어린아이들이 차를 타고 출퇴근 시간에 시달리는 것을 피하고자 집 가까이 유아교육기관을 선택한다고 하였다. 또 일반적으로 유아교육기관이 집을 중심으로 걸어서 사방 반경 1/4마일(400m 정도) 떨어져 있는 곳에 위치하는 것이 바람직하다(Moore *et al.*, 1996; 이영석, 1984).

2) 어린이를 위한 긍정적 환경과 부정적 환경

어린이들은 지역사회에서 성인 역할을 배우고 있는 것이다. 여러 가지 인접환경들은 어린이를 위한 긍정적 개발 잠재력을 가지고 있는데 유아교육기관이 위치하는데 고려되어야 할 근접 조건에는 다음과 같은 유형이 있다. 지역사회로부터 학습을 위한 잠재력, 여러 가지 지역사회 서비스의 이용, 위협적인 요소, 방어적인 공간 창조, 위치상의 이미지 등이다.

유럽의 유아교육기관에서 행한 연구에서 Utzinger(1970)는 어린이들은 지역사회의 성인생활과 친숙해지기 위하여 학교, 도서관, 직장, 상점과 같은 인접환경 요소들 가운데서 시간을 보낼 필요가 있다고 하였다(Moore *et al.*, 1996). 그러므로 초기 어린이 발달을 위한 시설은 지역사회 활

동과 연결되도록 해야 한다.

유아교육기관의 위치는 또한 반달리즘과 범죄와 관련하여 볼때 중요하다. Jane Jacobs(1961)와 Oscar Newman(1973)은 “방어 공간”의 필요성을 제시했다. 그들은 어떤 공간은 부지와 건축적인 고려로 인하여 반달리즘과 범죄로부터 더 안전하다고 하였다. 그들이 주장하는 방어공간의 네 가지 측면은 첫째, 보호감독을 위하여 거리에서 보이는 곳에 위치해야 한다는 것이다. 즉 보호와 감독을 위하여 많은 사람들이 자연스럽게 어린이들의 활동을 지켜볼 수 있어야 한다. 둘째, 분명히 한정된 영역으로 유아교육기관의 영역이 분명해야 한다. 셋째, 이미지와 환경(milieu)으로서 유아교육기관은 활기차고 인간적인 이미지를 가져야 한다. 넷째, 안전구역내에 위치하여야 한다. 즉, 슈퍼마켓의 큰 주차장 옆보다는 오히려 교회 근처, 또 위험해 보이거나 위험한 장소와 떨어져 있는 곳에 위치해야 한다는 것이다. 또한 지역적인 요인 외에 원장과 부모들의 면담 결과 유아교육기관의 이미지가 프로그램으로서 전반적인 성공에 중요한 것으로 나타났다. 원장들은 건물의 외관, 그 위치, 주변 건물과 다른 시설물들의 질이 이미지에 가장 중요한 변수라고 하였다 (Moore et al., 1996).

그러므로 유아교육기관은 어린이들이 지역사회로부터 배울 수 있는 잠재력을 최대화할 수 있고, 긍정적인 지역 이미지를 갖고, 자연적인 보호감독을 받을 수 있고 위험을 최소화할 수 있는 곳에 위치하는 것이 바람직하다.

III. 조사결과 및 논의

1. 유아교육기관의 인접환경 분류

본 연구에서는 선정된 유아교육기관¹⁾이 위치한 곳으로부터 반경 400m지점까지의 주변 환경을 조사하였다. 조사 결과 유아교육기관의 주변에는 여러 가지 관공서, 상점과 사무실 등 수백

개의 다양한 업종들이 분포되어 있었다. 이렇게 다양한 상점과 사무실, 관공서 등을 1차 유사한 업종들끼리 묶고, 여러 차례에 걸쳐서 업종들을 재분류하는 과정을 거쳐서 최종 정리하였다. 이렇게 정리된 업종들을 다시 통계청에서 발간되는 한국 표준산업분류(1998) 기준을 근거로 하여 표 2와 같이 크게 13개의 대 분류로 나누고, 소 분류로 45개 업종으로 분류하였다. 본 연구에서 조사된 환경에는 한국표준산업분류에서 분류된 업종 가운데 농업, 수렵업 및 임업, 어업, 광업을 제외한 대부분의 업종이 포함되었다. 그리고 본 조사에서는 표준산업분류에 포함되지 않은 환경으로 공터·공사장과 자연녹지가 포함되었다.

환경분류 가운데 특히 도소매 및 소비자용품수리업은 15개의 소 분류 업종이 포함되어 가장 다양한 업종들이 분포되어 있음을 알 수 있었다. 그 다음 기타·공공·사회 및 개인 서비스업종으로 9개의 소 분류 업종이 포함되어 있었다. 그 밖에도 부동산 임대 및 사업서비스업에 관련된 업종도 5개의 소 분류 업종이 포함되어 있어 유아교육기관은 도시 속에 통합되어 있음을 알 수 있다. 이러한 여러 시설들은 지역사회의 성인생활과 친숙해질 수 있는 기회를 제공해 줄 수 있으므로 주변 환경들이 어린이들에게 어떠한 영향을 끼칠 것인가를 고려하여 유아교육기관이 위치해야 할 것이다. 즉, 어린이들은 보고 배우며 또 행동하면서 배우게 되므로 다양한 긍정적인 환경들이 어린이들에게 학습을 위한 잠재력과 여러 가지 지역사회서비스의 이용을 할 수 있도록 근접되어야 할 것이다.

본 연구에서 1차 조사된 유아교육기관 중 유치원과 어린이집의 인접환경을 표 2의 분류기준에 의해 분석한 과정을 예시²⁾하면 다음과 같다(표 3 참조).

2. 유아교육기관의 인접환경

표 2. 유아교육기관의 인접환경 분류

대분류	소분류	분류내용
1. 제조업	제조업(I)	도시락공장, 떡집, 기름집, 건강원, 방앗간, 신발공장, 목공소, 가구제작소, 인쇄소, 동판소, 출판사, 비닐공장, 테이프제조, 화학공업, 철공소, 공업소
	제조업(II)	양복점, 교복점, 한복점, 의상실, 의복제조공장, 치과기공소
2. 건설업	건설업	토건 및 건설공사, 냉열설비공사, 보일러공사, 보수공사, 주택수리업, 중기공업사무실, 지게차대여점
3. 도소매 및 소비자용품수리업	가정연료업	연탄가게, 석유 및 가스상사
	가정용품점	의류, 이불, 수예, 신발, 화장품, 세제, 약품, 조명기기, 주방기기, 정수기, 자전거, 가전기기, 악기판매점
	건축재료업	합판, 철물, 페인트등의 건축자재상, 열쇠가게, 유리가게, 현수막제작소, 간판가게
	비식용용품점	지물포, 귀금속판매점, 체육사, 선물가게, 레코드가게, 표구사
	산업용기계장비 관련용품점	종합기계상사, 공장기계납품점
	산업용중간재료	화학약품, 플라스틱회사
	재생재료업	서점, 도서할인판매소, 책대여점, 복사집, 화방, 전산관련 서비스 및 소모품점, 필름현상소, 사진관, 안경원
	서적문구, 광학기기	성인용품점, 러브샵
	성인용품점	식수, 주류등의 음식도매 및 납품점, 생선, 채소등의 식품가게, 슈퍼마켓, 얼음가게, 과자가게, 빵집, 아이스크림가게
	음식료품점	자동차영업소, 자동차관련상점(타이어, 카오디오, 카인테리어, 부품), 오토바이대리점
	자동차관련용품점	정비공장, 카센타, 세차장, 주유소
자동차수리업, 차량연료업	전당포	
전당포	통신장비대리점, 과학용품대리점, 교육장비대리점	
전문기기점	신발 및 의복등의 수선, 시계 및 장식품 수리, 쇼파천갈이, 전파사	
차량을 제외한 수리업	중고가구 및 중고전자가게, 자동판매기 운영업, 우유 및 주문배달 대리점	
특수소매업		
4. 숙박 및 음식점업	숙박·주점	여관, 호텔, 여인숙, 단란주점, 포장마차, 다방, 커피숍
	음식점	분식점, 레스토랑, 일식, 중식, 한식, 피자, 치킨, 뷔페, 시식코너, 기사식당, 꼬치집, 호프
5. 운수·창고 및 통신업	여행업	여행사, 관광회사, 관광사
	운수관련서비스업	운송센터, 렌트카, 버스종점, 주차장, 화물트럭터미널, 보관 및 창고업
	통신업	우체국, 전기·전화공사, 통신기 센터, 이동통신대리점
6. 금융 및 보험업	금융업	일반금융기관, 카드회사, 보험사무소
7. 부동산업대서비스업	건축관련서비스업	인테리어사무실, 건축설비사무실, 엔지니어링사무실, 디자인 사무실
	광고업	광고대행사, 광고기획사
	법무회계, 연구개발업	법률사무소, 세무회계사무실, 마케팅 연구소, 화학연구소, 종합기술원
	부동산 및 임대서비스업	부동산 중개인, 상가임대, 모델하우스, 임대서비스센터, 기기 및 시설대여점
정보처리, 컴퓨터관련업	프로그램 및 개발사무실, 정보통신 관련사무실	
8. 공공행정·국방·사회보장행정	공공치안행정, 사회보장시설	주택공사, 상수도사업본부, 소비자 고발센터, 동사무소, 기상청, 교육청, 경찰서, 소방서
	국방행정시설, 면허시험장	군부대, 운전면허시험장, 자동차학원
9. 교육서비스업	교육서비스업	초·중·고등학교, 전문대학, 대학교, 유치원, 어린이집, 놀이방, 선교원, 상설직업훈련기관, 교육산업(예: 눈높이 수학, 윤선생교실등), 전문강습소(예: 입시학원, 무용학원 등)

표 2. 계속

대분류	소분류	분류내용
10. 보건 및 사회복지사업	의료보건업 사회복지시설	병원(한방 포함), 모자보건센터, 동물병원 청년회의소, 사회복지관, 노인정, 환경개발 사무실, 농산물검사소
11. 기타 공공, 사회 및 개인서비스업	게임대리점	게임대리점
	기타서비스업(I)	세탁소, 이발소, 미용실, 피부관리소, 예식장, 목욕탕, 유학서비스센터, 아파트 관리사무실
	기타서비스업(II)	장의사, 결혼상담소, 직업소개소, 점술집, 안마시술소
	문화관련업	도서관, 독서실, 박물관, 유적지, 신문사, 식물원, 동물원
	비디오대여점	비디오대여점
	오락관련업	전자오락실, 비디오방, 만화방, 노래방, 무도장, 골프장, 당구장, 실내석공장
	운동관련업	체육관, 테니스장, 수영장, 탁구장, 볼링장, 헬스, 선도원, 단전호흡, 검도
	위생 및 유사 서비스업 회원단체	고물상, 폐수, 하수 및 분뇨처리업, 폐품처리장 노동조합, 종교단체, 정당사무실, 라이온스클럽등의 단체사무실
12. 공터, 공사장	공터, 공사장	폐허, 공사건물, 공사장
13. 자연녹지	자연녹지	놀이터, 약수터, 산, 과수원, 밭, 공원, 농원, 천

유아교육기관의 인접환경은 어린이의 잠재력개발과 관련이 있으므로 유아교육기관의 위치는 중요하다 할 수 있다. 특히 유아교육기관의 인접환경은 어린이들에게 흥미를 줄 수 있는 장소와 가까이 있어야 하는데 지역사회의 성인생활과 자연스럽게 친숙하게 되기 위해서는 학교, 도서관, 직장들, 상점들과 같은 환경과 인접하는 것이 좋을 것이다. 또, 가까이 근접하면 좋은 환경들은 박물관, 화랑, 동·식물원, 기타 자연의 장소로서 숲이나 시냇물가, 야외 등을 들 수 있다. 한편 근접해서는 안될 곳은 네거리와 도로가, 차가 빈번한 교차로, 철도가, 저장창고 근처, 자동차 수리장소, 사격 훈련장과 같은 군부대 시설의 특수시설지, 먼지, 연기, 자동차, 배기에 의한 오염된 장소, 번잡한 네거리, 교차로, 공장시설 등의 소음으로부터 독립되어 분리된 곳이어야 한다. 이와 같은 환경 요소들은 어린이들에게 근접해야 할 환경과 근접해서는 안 될 환경이 구분되어야 하는 것을 제시해 준다. 따라서 본 조사에서 나타난 유아교육기관의 인접 환경들은 어린이를 위한 긍정적 환경과 부정적 환경으로 구분해 볼 필요가 있었다. 본 연구에서는 긍정적, 부정적인 환경을 구분하기 위하여 소분류로 나누어진 환경

을 아동관련 전문가들에게 객관적인 검토를 받고 문헌에 나타난 내용을 기초로 하여 연구자가 구분하였다.

아동관련 전문가들은 아동학 및 유아교육과의 교수 20명과 경력 3년 이상의 유치원 교사 40명으로 그들에게 어린이들에게 인접환경으로 근접해 있어서 안되는 업종을 표시하게 하였다. 그 결과는 표 4와 같다. 응답자 모두가 유아교육기관과 근접해서는 안 되는 환경을 공터 및 공사장으로 응답하였으며 그 다음으로는 성인용품점, 오락 관련업, 운수관련 서비스업, 가정연료업, 게임대리점 등의 순서로 나타났다. 이 가운데 오락 관련업, 가정연료업, 숙박·주점, 기타서비스업(II), 위생 및 유사서비스업은 학교보건법에 학교 주변 정화구역(200m) 범위내 설립이 허용되지 않는 업종으로서 규정되어 있다. 부정적인 환경 업종으로 분류한 기준은 전체 전문가들 가운데 1/3 이상이(19명 이상) 아동들에게 유해하다고 표시한 업종으로 하였다. 부정적인 환경으로 분류된 업종들은 소음, 공해로부터 오염되고, 건설 및 자동차 관련장소로서 위험한 환경(공터 및 공사장, 운수관련 서비스업, 가정연료업, 산업용 중간재료 및 재생 재료업, 건설업, 건축재료업, 자동차 수

표 3. 유아교육기관의 인접환경들의 빈도수 분포

대분류	인접환경 소분류	조사된 유아교육기관의 예			
		H 어린이집	J 어린이집	S 유치원	Y 유치원
1. 제조업	제조업(I)	21	19	11	10
	제조업(II)	7	2	1	0
2. 건설업	건설업	10	10	3	2
3. 도소매 및 소비자 용품 수리 업	가정연료업	3	4	19	1
	가정용품점	92	90	79	24
	건축재료업	31	39	18	5
	비식용용품점	8	14	19	7
	산업용기계장비	0	1	0	0
	산업용중간재료	0	1	0	0
	서적문구,광학	20	31	19	9
	성인용품점	0	1	0	0
	음식료품점	89	63	69	34
	자동차관련용품	9	5	10	1
	자동차수리업	24	18	14	7
	전당포	0	1	1	0
	전문기기점	0	1	1	0
	차량제외수리업	7	11	2	3
특수소매업	4	10	0	1	
4. 숙박 및 음식업	숙박주점	26	18	100	10
	음식점	155	139	192	77
5. 운수.창 고 및 통 신업	여행업	1	1	9	0
	운수관련서비스	7	4	3	2
	통신업	4	11	5	0
6. 금융 및 보험업	금융업	4	14	11	1
7. 부동산 임대서비 스업	건축관련서비스	4	10	1	0
	광고업	4	8	21	0
	법무회계,연구	1	5	4	0
	부동산. 임대	16	18	7	1
	정보처리,컴퓨터	2	1	0	0
8. 공공행정. 국방.사회 보장행정	공공치안행정	4	4	2	2
	국방행정	0	3	0	1
9. 교육서비스업	교육서비스업	30	33	21	13
10. 보건 및 사회복지사업	의료보건업	8	7	21	4
	사회복지시설	1	0	1	0
11. 기타 공공 사회 및 개인서 비스업	게임대리점	0	1	0	0
	기타서비스업(I)	43	48	46	22
	기타서비스업(II)	8	1	19	1
	문화관련업	7	7	6	4
	비디오 대여점	4	7	4	6
	오락관련업	22	22	22	13
	운동관련업	8	8	5	3
	위생및서비스	0	0	0	0
회원단체	15	26	3	10	
12. 공터.공사장	공터.공사장	6	6	0	22
13. 자연녹지	자연녹지	3	3	1	12

표 4. 아동관련전문가들이 어린이들에게 유해한 업종으로 표시한 빈도 N=60

소분류	빈도	소분류	빈도
공터 및 공사장	60	전문기기점	8
성인용품점	58	차량제외한 수리업	7
오락관련업*	49	음식점	7
운수관련서비스업	41	가정용품점	5
가정연료업*	40	기타서비스업(I)	5
게임대리점	40	비식용용품점	4
산업용 중간재료 및 재생 재료업	37	자연녹지	3
숙박. 주점*	34	서적문구 및 광학기	3
전당포	34	운동관련업	3
기타서비스업(II)*	33	의료보건업	3
국방행정시설 및 면허시 협장	32	법무회계 및 연구개 발업	3
건설업	30	제조업(II)	3
건축재료업	28	광고업	2
자동차수리업 및 차량연 료업	26	공공치안행정 및 사 회보장시설	1
비디오대여점	21	금융업	0
제조업(I)	24	교육서비스업	0
위생 및 유사서비스업*	20	문화관련업	0
산업용 기계장비 및 관련 용품점	19	사회복지시설	0
건축관련서비스업	15	여행업	0
자동차관련용품점	12	정보처리 및 컴퓨터 관련업	0
부동산 및 임대서비스업	11	통신업	0
음식료품점	10	회원단체	0
특수소매업	9		

*학교 주변 정화구역(200m)내 설립이 허용되지 않는 업소

리업 및 차량연료업, 제조업, 위생 및 유사서비스업), 특수시설지(국방행정, 산업용기계장비), 오락 관련 유해환경업소(오락관련업, 게임대리점, 비디오대리점), 기타 어린이에게 바람직하지 못한 환경(숙박·주점, 전당포, 기타서비스업(II), 성인용품점)으로 분석되었다. 따라서 이러한 환경들은 어린이들에게 부정적인 영향을 끼칠 것으로 볼 수 있으므로 본 연구에서는 부정적인 환경으로 분류하였다. 그리고 어린이들에게 긍정적인 영향을 줄 수 있는 환경요소는 응답자들이 3개 이하로 표시된 환경에서 선택되었다. 이 환경요소들

은 공공치안행정 및 사회보장시설, 흥미있는 직장 및 상점(광고업, 금융업, 법무회계 및 연구개발업, 여행업, 의료·보건업, 정보처리 및 컴퓨터 관련업, 통신업, 서적·문구점, 및 광학기기, 운동 관련업), 문화관련업, 교육적 환경요소(교육서비스업, 사회복지시설), 자연녹지로 분석되었다. 따라서 본 연구에서는 이 환경업종들을 긍정적인 환경으로 분류하였다. 그리고 긍정적·부정적인 환경 이외의 업종들은 중간환경으로 분류하였다. 중간환경은 어린이들에게 특별히 긍정적·부정적인 영향을 주지 않을 것으로 볼 수 있는 환경들이다. 이 환경들은 의식주의 기본생활을 지원해주는 환경(음식료품점, 음식점, 가정용품점, 기타서비스업(I), 건축관련서비스업, 부동산 및 임대서비스업, 비식용용품점, 특수소매업, 제조업(II), 일반수리업), 자동차관련용품, 회원단체, 전문기기업으로 분석되었다. 이와같이 본 유아교육기관의 인접환경을 표 5와 같이 부정적 환경, 긍정적 환경 그리고 중간환경으로 분류하였다. 전체 45개 업종으로 분류된 환경 가운데 부정적 환경이 18업종으로 가장 많았고 긍정적 환경이 14업종, 중간환경이 13업종으로 나타났다. 유아교육기관의 주변환경에 전체 환경업종이 어느정도 분포되어 있는지 각 업종별로 평균을 산출하여 평균을 중심으로 평균보다 많은 곳(상)과 적은 곳(하)의 비율을 비교하여 분석해 보았다. 그 결과 표 6과 같이 부정적 환경과 긍정적 환경을 중심으로 분석하였다. 부정적 환경에서 평균보다 많이 분포되어 있는 곳 중, 25% 이상 유아교육기관의 주변에 분포되어 있는 업종은 11개로 나타났다. 가장 많이 분포되어 있는 업종은 건축재료업으로 40%의 유아교육기관에서 평균보다 많이 나타났다. 그 다음은 비디오 대여점(39%), 자동차 수리업(36%), 제조업(I)(35%), 가정연료업(35%), 운수 관련 서비스업(34%), 오락관련업(33%), 건설업(33%), 공터 및 공사장(31%), 위생서비스업(28%), 기타서비스업(II)(26%)의 순서로 나타났다.

표 5. 어린이를 위한 환경 분류

부정적인 환경	중간 환경	긍정적인 환경
가정연료업	가정용품점	공공치안행정 및 사회보장시설
건설업	건축관련서비스업	광고업
건축재료업	기타서비스업(I)	교육서비스업
게임대리점	부동산 및 임대서비스업	금융업
공터 및 공사장	비식용품점	문화관련업
국방행정시설 및 면허시험장	음식료품점	법무·회계 및 연구개발업
기타서비스업(II)	음식점	사회복지시설
비디오대여점	자동차관련용품점	서적·문구점 및 광학기기
산업용기계장비 및 관련용품점	전문기기점	여행업
산업용중간재료 및 재생재료업	제조업(II)*	운동관련업
성인용품점	차량제외한 수리업	의료보건업
오락관련업	특수소매업	자연녹지
숙박·주점	회원단체*	정보처리 및 컴퓨터관련업
운수관련서비스업		통신업
위생 및 유사서비스업		
자동차수리업 및 차량연료업		
전당포		
제조업(I)		

*제조업(II)과 회원단체는 전문가들의 응답에서 3개이하로 긍정적환경 기준으로 분류될 수 있으나 본 연구자는 이 업종들이 어린이를 위한 긍정적 환경에 포함되지 않다고 판단 되었으므로 중간환경으로 분류하였다.

한편 긍정적 환경에서 평균보다 많이 분포되어 있는 곳 중, 25% 이상 유아교육기관의 주변환경에 분포되어 있는 업종은 6개에 불과하였다. 가장 많이 있는 것은 운동관련업(44%)이었고 그 다음은 교육서비스업(43%), 서적 문구점(35%), 의료·보건(31%), 통신업(29%), 자연녹지(28%)의 순서로 나타났다. 이러한 결과로 볼 때 유아교육기관의 주변에는 부정적인 환경 즉 아동에게 위험한 환경(건축재료업, 자동차수리업, 제조업(II), 가정연료업, 운수업, 건설업, 공터 및 공사장)과 유해한 환경(비디오 대여점, 오락관련업, 위생서비스업)들이 많이 분포되어 있음을 알 수 있다.

표 6. 유아교육기관의 인접환경에 분포된 업종들의 분포 비율

부정적 환경				긍정적 환경			
업종	전체평균	상(%)	하(%)	업종	전체평균	상(%)	하(%)
건축재료업	12.76	40	60	운동관련업	4.95	43.7	56.3
비디오대여점	4.73	38.7	61.3	교육서비스업	28.11	42.5	57.5
자동차수리업	5.08	36	64	서적·문구점 및 광학기기	13.09	35	65
제조업(I)	11.76	35	65	의료보건업	9.74	31.2	68.8
가정연료업	1.45	35	65	통신업	3.58	28.7	71.3
운수관련서비스업	10.97	37.5	62.5	자연녹지	19.5	27.5	72.5
오락관련업	18.0	32.5	67.5	정보처리및컴퓨터관련업	0.85	22.5	77.5
건설업	6.09	32.5	67.5	문화관련업	2.20	23.7	76.3
공터 및 공사장	22.64	31.2	68.8	광고업	1.69	23.7	76.3
위생 및 유사서비스업	1.28	27.5	72.5	사회복지시설	1.64	23.7	76.3
기타서비스업(II)	2.83	26.2	73.8	금융업	4.96	22.5	77.5
숙박·주점	24.13	23.7	76.3	여행업	1.19	18.7	81.3
국방행정시설 및 면허시험장	0.49	21.2	78.8	공공치안행정및사회보장시설	1.64	17.5	82.5
전당포	0.39	18.7	81.3	법무·회계및연구개발업	1.10	16.2	83.8
성인용품점	0.20	12.5	87.5				
게임대리점	0.50	10	90				
산업용기계장비및관련용품점	1.59	8.7	91.3				
산업용중간재료 및 재생재료업	0.84	8.7	91.3				

3. 교육기관유형과 지역에 따른 인접환경 비교 분석

1) 교육기관유형에 따른 인접환경

기관유형별 인접환경의 차이검증을 위하여 t-test를 한 결과 표 7에서와 같이 유치원과 어린이집의 인접환경은 특수소매업을 제외하고는 통계학적으로 유의적인 차이가 나타나지 않았다. 그러나 유아교육기관의 주변환경에 분포되어 있는 업종들의 전체적인 경향을 파악해 볼 필요가 있으므로 기관유형별로 구체적으로 설명해 보고자 한다(그림 1-그림 3 참조).

먼저 부정적인 환경으로 분류된 업종들 가운데 유치원과 어린이집 주변에 평균 1개 이하로 나타난 업종은 게임대리점, 국방행정시설 및 면허시험장, 산업용 중간재료 및 재생재료업, 성인용품점, 전당포이다. 한편 가장 많이 있는 업종은 숙박·주점(유치원·어린이집; 22:26)이었고 그 다음은 공터 및 공사장(19:27), 오락관련업(18:18), 건축재료업(11:15), 제조업(I)(11:13), 운수관련서비스업(9:13)의 순서로 나타났다. 기관유형별로 유

의적인 차이를 나타내지는 않았지만 숙박·주점, 공터 및 공사장, 건축재료업, 제조업(I), 운수관련서비스업은 유치원보다 어린이집의 주변에 더 많이 인접해 있었다. 이러한 환경은 어린이들에게 유해한 환경으로서 유아교육기관의 인접환경으로 부적합하다고 할 수 있다. 긍정적인 환경으로 분류된 업종 가운데 평균 1개 이하로 나타난 업종은 정보처리 업종이었다. 가장 많은 업종은 교육서비스업(26:30)이었고 그 다음은 자연녹지(20:19), 서적·문구점 및 광학기기(12:14), 의료·보건업(9:10)의 순서로 나타났다. 가장 많이 나타난 교육서비스업은 어린이를 위한 여러 가지 학원들이 유아교육기관 주변에 많이 있다는 것을 의미하는 것으로 이러한 조사 결과는 우리나라 대도시의 조기 교육열이 반영된 현상으로 해석할 수 있을 것이다. 긍정적인 환경으로 성인생활을 자연스럽게 익히기 위한 흥미로운 직장이나 상점이 가까이 있는 것이 어린이들에게 지역사회와 연계된 자원으로 많은 도움을 받을 수 있겠으나 본

표 7. 기관유형별 인접환경의 차이검증

부 정 적 환 경			긍 정 적 환 경			중 간 환 경		
업 종	기관유형	평균 t값	업 종	기관유형	평균 t값	업 종	기관유형	평균 t값
건설업	유치원	5.1	교육서비스업	유치원	26.4	가정용품점	유치원	43.5
	어린이집	7.1		어린이집	29.8		어린이집	43.0
건축재료업	유치원	10.6	금융업	유치원	5.0	건축관련 서비스업	유치원	4.0
	어린이집	15.0		어린이집	5.0		어린이집	4.9
공터 및공사장	유치원	18.6	서적,문구 광학기	유치원	12.4	기타서비스업I	유치원	29.5
	어린이집	26.7		어린이집	13.8		어린이집	32.2
비디오대여점	유치원	5.08	운동관련업	유치원	5.6	부동산, 임대서비스	유치원	13.1
	어린이집	4.38		어린이집	4.4		어린이집	14.4
숙박,주점	유치원	22.3	의료보건업	유치원	9.4	비식용용품	유치원	9.3
	어린이집	26.0		어린이집	10.1		어린이집	9.9
오락관련업	유치원	17.6	자연녹지	유치원	19.6	음식료품	유치원	37.9
	어린이집	18.4		어린이집	19.4		어린이집	42.2
운수관련 서비스업	유치원	8.98	음식점	유치원	86.1	회원단체	유치원	11.5
	어린이집	13.0		어린이집	93.9		어린이집	15.6
자동차수리업	유치원	6.8	특수소매업	유치원	1.4		유치원	1.4
	어린이집	9.6		어린이집	2.8		어린이집	2.8
제조업I	유치원	11.0						
	어린이집	12.6						-2.7**

**p<.01 (위의 표에서는 유의적인 차이가 없고 평균 5개이하로 나타난 업종은 제외하고 나타내었음.)

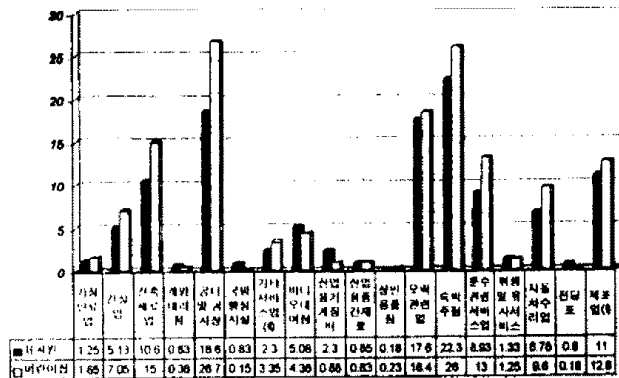


그림 1. 기관유형별 부정적환경.

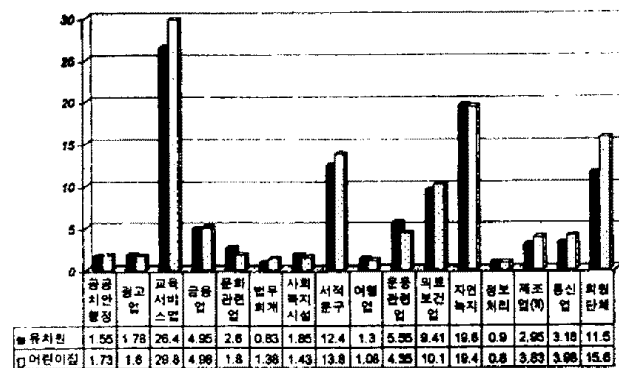


그림 2. 기관유형별 긍정적환경.

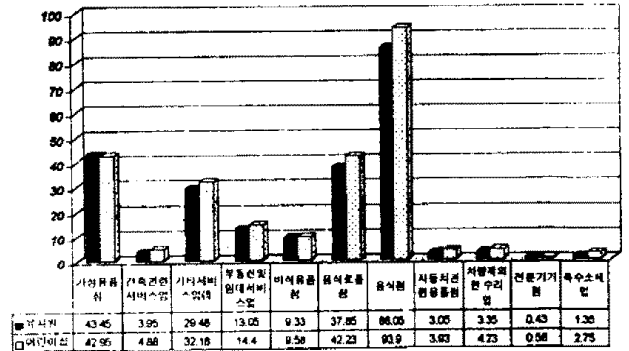


그림 3. 기관유형별 중간환경.

조사에서는 이러한 환경들은 오히려 적게 나타난 것을 알 수 있다. 전체적으로 가장 많은 업종은 중간환경으로 분류된 음식점(86:94), 가정용품점(43:43), 음식료품점(38:42) 기타서비스업(I)(29:32)으로 나타났다. 그리고 기관유형별 유의적인 차이를 보인 특수소매업은 특히 어린이집 주변에 더 많이 있었다. 따라서 본 연구의 조사 결과에서 보여준 환경은 도시주변 어디에서나 가장 많이 볼 수 있는 업종들이 대다수 분포되어 있었으

표 8. 지역별 인접환경 차이 검증

부정적 환경				강정적 환경				중간 환경			
업종	기관유형	평균	t값	업종	기관유형	평균	t값	업종	기관유형	평균	t값
건설업	동부	7.8		교육 서비스업	동부	25.7		가정용품점	동부	50.2	
	서부	4.0			서부	31.1			서부	34.6	
건축 재료업	동부	12.7		금융업	동부	6.3		건축관련 서비스업	동부	3.9	
	서부	12.9			서부	3.3			서부	5.0	
공터 및 공사장	동부	24.2		서적, 문구, 광학기기	동부	14.1		기타서비스업I	동부	35.0	
	서부	20.8			서부	11.9			서부	25.7	
비디오 대여점	동부	4.6		운동 관련업	동부	4.6		부동산, 임대서비스	동부	13.8	
	서부	4.9			서부	6.7			서부	13.6	
숙박, 주점	동부	33.9	2.1*	의료보건업	동부	12.0		비식용용품	동부	10.8	
	서부	12.2			서부	7.0			서부	7.8	
오락 관련업	동부	22.6		자연녹지	동부	14.6	-2.0*	음식료품	동부	46.3	2.6*
	서부	12.3	서부		25.5				서부	32.3	
운수관련 서비스업	동부	12.7		사회복지시설	동부	1.0	-3.1**	음식점	동부	102.3	
	서부	8.9	서부		2.4				서부	74.9	
자동차 수리업	동부	9.8	2.0*	정보처리, 컴퓨터관련업	동부	1.2	2.5*	제조업II	동부	4.6	2.1*
	서부	6.2			서부	0.4				서부	
제조업I	동부	14.6	3.2**					회원단체	동부	12.2	
	서부	8.3							서부	15.2	

*p<.05, **p<.01 (위의 표에서는 유의적인 차이가 없고 평균 5개이하로 나타난 업종은 제외하고 나타내었음.)

므로 유아교육기관의 주변환경이 특별히 어린이를 위한 환경으로 고려되어 있지 않다는 사실이 확인되었다.

2) 지역별 유아교육기관의 인접환경

지역별 유아교육기관의 인접환경의 차이검증을 위하여 t-test를 한 결과 표 8과 같이 동부와 서부지역의 인접환경은 부분적으로 유의적인 차이를 나타내었다(그림 4-그림 6 참조). 먼저 부정적 환경으로 분류된 업종들 가운데 지역적으로 유의적인 차이가 나타난 곳은 숙박·주점(동부:서부; 34:22), 제조업(I)(15:8), 자동차 수리업 및 차량연료업(10:6)으로 서부지역보다 동부지역에 있는 유아교육기관의 주변환경에 훨씬 더 많이 위치해 있음을 알 수 있다. 이것은 구도심권인 동부지역과 새로 개발되고 있는 서부지역의 지역적 특성에 기인된 것으로 동부지역 유아교육기관의 인접환경이 서부지역에 비해 부정적인 환경들이 더 많이 분포되어 있음을 알 수 있다. 유의적인 차

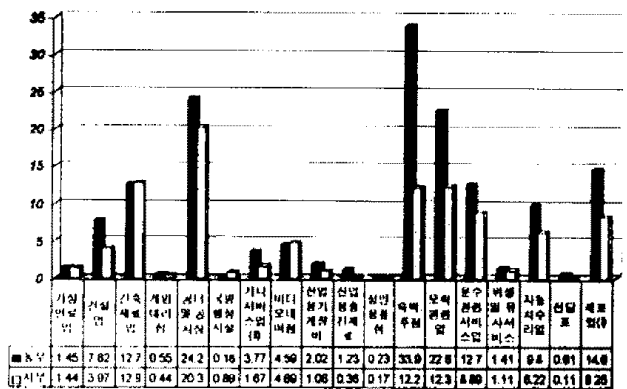


그림 4. 지역별 부정적환경.

이는 나타나지 않았지만 그외에 부정적 환경은 공터 및 공사장(24:20), 오락관련업(23:12), 건축 재료업(13:13), 운수관련서비스업(13:9)과 같은 업종들이 유아교육기관의 주변환경에 많이 위치해 있는 것으로 나타났다. 이러한 환경들은 어린이에게 위험한 환경이나 유해환경 요소로서 어린이에게 영향을 끼칠 가능성을 배제할 수 없으므로 개선되어야 할 것이다.

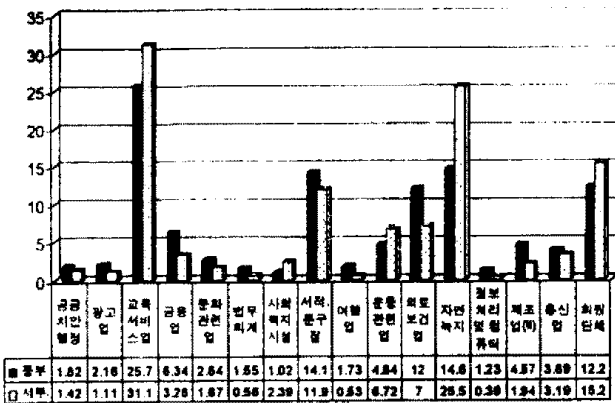


그림 5. 지역별 긍정적환경.

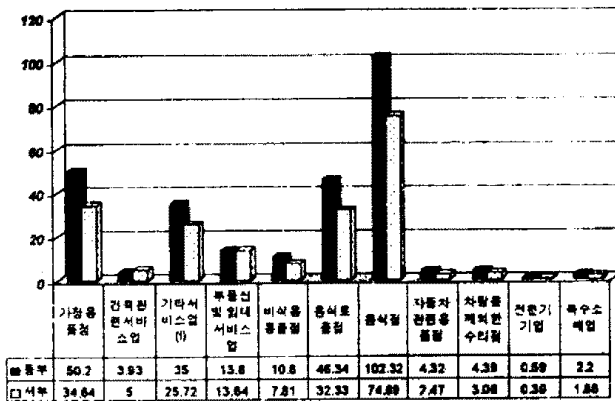


그림 6. 지역별 중간환경.

긍정적 환경에서는 자연녹지(15:26), 사회복지시설(1:2), 정보처리 및 컴퓨터관련업(1:0)과 같은 업종들이 지역적으로 유의적인 차이가 나타났다. 정보처리 및 컴퓨터관련업은 서부보다 동부지역에 더 많고 제조업은 동부지역이 더 많았다. 사회복지시설과 자연녹지는 동부보다 서부지역 유아교육기관에 더 많이 인접해 있는 것을 알 수 있다. 그외에 유의적인 차이는 없지만 교육서비스업(26:31), 서적·문구점 및 광학기점(14:12)이 유아교육기관의 주변에 많은 것으로 나타났다.

중간환경에서 유의한 차를 보인 업종은 제조업(II)(5:2)으로 서부보다 동부지역에 더 많았다. 그리고 유의한 차는 아니지만 많이 나타난 업종은 음식점(102:75), 가정용품점(50:35), 기타서비스업(I)(35:26), 부동산 임대 및 서비스업(14:14)의 순서였다. 이러한 업종들은 대부분 서부지역보다 동부지역에서 더 많은 것을 알 수 있다. 특히 음

식점과 가정용품점, 음식료점들은 유아교육기관의 환경에 가장 많이 인접해 있는 업종으로 나타났다.

IV. 요약 및 결론

연구문제에 따라 결론을 내려보면 다음과 같다.

첫째, 유아교육기관의 인접환경은 한국표준산업분류(1998)에 근거해 분류한 결과, 13개의 대분류와 소분류 45개 업종으로 나누어진다. 그리고 본 연구에서는 한국표준산업분류에 포함되어 있지 않는 공터·공사장, 자연녹지가 포함되어 있다. 이런 결과는 유아교육기관이 다양한 환경적 경험을 할 수 있는 곳에 위치하고 있음을 나타내 준다.

둘째, 유아교육기관의 인접환경은 문헌고찰과 아동관련전문가의 검증과정을 거쳐 연구자가 긍정, 중간, 부정의 환경으로 분류하였다. 부정적 환경에는 소음 공해나 건설 및 자동차 관련업으로서 위험한 환경, 오락관련유해업소, 기타 어린이에게 바람직하지 못한 환경들이 포함되었고, 긍정적 환경에는 공공치안행정 및 사회복지시설, 흥미있는 직장 및 상점, 문화관련업, 교육적 환경요소, 기타 자연의 장소들이 포함되었다. 중간환경으로는 의식주 기본생활을 지원해 주는 환경과 자동차 관련용품, 전문기업, 회원단체가 포함되었다. 이러한 분류기준은 유아교육기관의 위치 선정시 고려해야 할 주변 환경에 대한 준거를 제시해 줄 수 있을 것이다. 이러한 기준에 의해 유아교육기관의 인접환경을 진단한 결과 부정적 환경(위험한 환경과 유해한 환경)들이 긍정적 환경보다 더 많이 분포되어 있음이 확인되었다. 따라서 바람직한 유아교육기관의 입지여건 설정에 있어서 주변환경에 보다 신중을 기해야 할 것이다.

셋째, 교육기관유형과 지역에 따른 인접환경의 차이를 살펴 본 결과 유의한 차가 거의 없었다. 그러나 공통적으로 나타난 환경은 부정적 환경에

서 숙박·주점, 공터 및 공사장, 오락관련업, 건축재료업, 제조업(I)이. 기관별로는 유치원 보다는 어린이집 쪽에, 지역별로는 서부보다는 동부지역에 더 많이 있었다. 이것은 유치원 주변은 미비하나마 학교 보건법에 따라 정화구역범위내 설립이 허용되지 않는 업소의 규정이 있지만, 어린이집 인가시에는 주변환경에 대한 법적 규제가 전혀 없기 때문으로 볼 수 있다. 또, 동부지역은 구도심권으로 모든 업종이 이미 무분별하게 산재해 있는 가운데 유아교육기관이 설립되는 경우가 많은 반면, 서부지역은 새로 개발되고 있는 지역이 많아 유아교육기관이 설립될 때 이러한 환경을 다소 고려하여 설립되기 때문으로 볼 수 있다. 부정적 환경이 어린이에게 미치는 영향을 생각해 볼 때, 유아교육기관 주변환경에 대해 좀더 강력한 법적 규제가 있어야 할 것이다.

긍정적 환경으로는 교육서비스업과 자연녹지, 서적·문구점 및 광학기기가 어린이집과 서부지역에 더 많았다. 그러나 긍정적 환경에 포함되는 흥미있는 직장이나 상점(예, 정보처리 및 컴퓨터 관련업, 법무·회계 및 연구개발업, 금융업, 광고업 등)이나 문화관련업(예, 박물관, 화랑 등)은 거의 없는 것으로 나타났다. 유아교육기관의 인접환경은 어린이가 흥미있는 직장이나 여러 가지 상점에 자주 접하면서 다양한 직업의 세계를 이해할 수 있는 기회를 제공해 줄 수 있어야 한다. 또 유아교육기관 주변에 문화관련 환경이 있으면 가장 좋지만 그렇지 못할 경우 견학을 통해서 어린이들에게 그곳을 경험할 수 있는 기회를 마련해 주는 것은 꼭 필요하다고 본다. 따라서 유아교육기관에서는 견학의 기회를 늘릴 수 있는 프로그램이 마련되어야 할 것이다.

중간 환경에는 음식점, 가정용품점, 음식료품점이 유아교육기관 주변에 너무 많은 것으로 나타났다. 이런 업종들은 어린이에게 해롭지는 않지만, 현재보다 그 숫자를 줄이고 어린이들을 위한 긍정적 환경들이 더 많이 들어서는 것이 보다 바

람직하다고 본다.

본 연구는 연구대상이 대전에 위치하고 있는 유아교육기관으로 제한되어 있어 연구결과를 일반화하기는 어렵다. 그러므로 후속연구로 국내 타 지역과의 비교연구 및 다른 문화권과의 비교연구가 이루어져야 하며, 인접환경에 대한 부모, 교사들의 인식 및 바람직한 주변환경에 대한 조사연구가 계속되어야 할 것이다.

주

- 1) 본 연구에서 선정된 유아교육기관 중 54%(43곳)가 단독주택가에 위치하였고 37%(30곳)가 아파트내에 위치하였다. 나머지 9%(7곳)는 도심상가에 위치하여 조사 지역의 대부분이 단독주택가나 아파트에 위치한 유아교육기관임을 알 수 있다.
- 2) 예시한 4개의 유아교육기관은 본 연구 조사지역의 대표성을 나타내는 곳은 아니다. 다만 본 연구의 분석과정을 보여주기 위한 하나의 예시로서 제시된 것이다. 인접환경의 분류기준에 의거한 업종들이 유아교육기관의 인접환경에 얼마나 분포되어 있는지 빈도수를 각각 조사하여 분석하였다.

참고문헌

1. 대전광역시 교육청(1998). 유아교육현황.
2. 대전광역시 보육정보센터(1998). 보육시설운영안내.
3. 사단법인 한국 유치원 총연합회(1996). 전국 유치원 명부.
4. 이영석(1984). 주거환경계획, 신학사.
5. 통계청(1998). 한국 표준 산업 분류.
6. Child Welfare League of America (1984). Building and equipment of the day care center. In Child Welfare League of America (Ed.), Standards for day care service (PP 85-97). New York: Author.
7. Cohen, A. J. (1987). Planning for child care: A

- compendium for child care advocates seeking inclusion of child care needs in the land use planning, development process. San Francisco: Child Care Law Center.
8. Moore, G. T., Lane, C. G., Hill, A. B., Cohen, U., & McGinty, T. (1996). Recommendations for child care centers, University of Wisconsin - Milwaukee. The school of Architecture and Urban Planning.
9. Prescott, E. & David, T. G. (1976). Concept paper on the effects of the physical environment in child care systems. Paper presented at the American Education Research Association, New York.

(接受 : 1999. 1. 5)