

***한국 도시근교 목조주택의 디자인 특성에 관한 연구(1)

- 내부공간 구성을 중심으로 -

A Study on the Design Character of the Wooden House in Korea

- Focused on Inner Space Design of Suburbs House -

유영희*/ Yoo, Young-Hee

김란기**/ Kim, Ran-Ky

Abstract

The purpose of this study is to suggest the materials for developing the new house style by analysing the space characteristics of wood frame houses in suburbs of Seoul. For this, we analysed 45 drawings(site plan, floor plan, elevation, section) that were designed by MICHOO, WOOD-LAND, STUGA, and CHOWONJUTECK company etc. The space design characteristics that we found are as follows:

1. The wood is fragile to humidity. Therefore this characteristic is especially considered in designing the space of bathroom and utility room.
2. It is the merit of wood frame house that inner space can be designed variously by using split-level and the slope of roof.
3. The public space and private space are completely separated in most cases and the stair is located in the middle of house. This structure of house is short of horizontal openness. Instead, most houses gets vertical openness by making second floor on the living room open.
4. In wood frame house as the rural house, the outer space is well used by setting up deck and balcony. The outer spaces like deck and balcony are usually used as a part of life space in connected with living room, dining room, master bed room and family room.
5. The public spaces like kitchen, living room, dining room and family room are considered so important in design that those are arranged in front in order to have good outlook and direction.

키워드 : 목조주택, 내부공간구성 특성, 도시근교

1. 서론

1.1. 연구의 필요성 및 목적

90년대 이후 특히 주거생활의 질적인 측면에 대한 중요성이 강조되면서, 소비자 중심의 다양한 생활의 특성을 반영하는 다양한 주거 형에 대한 개발이 시도되어 왔다. 이 중 도시근교에 지어지고 있는 목구조 주택은 자연 친화적인 소재로서 집안의 환기·통풍이 우수하여 특히 건강에 유리하고 외관이 수려하는 등의 장점을 보유한 이유로 교외 주택의 주거형으로 대중성을 얻고 있다. 그러나 현재까지 건축된 목구조 주택은 2" x 4" 를 기본 구조형식으로 한 서구형 경량 목구

조로서, 평면구성이나 외관의 디자인 측면에서 서구의 것을 그대로 받아들이거나, 시공기술면에서 전문성이 결여된 탓으로 문제점으로 지적되고 있다. 이 같은 결점을 보완한다면 경량 목구조의 주택은 다양한 주거형태의 하나로 자리잡게 될 것을 기대할 수 있다.

이러한 시점에서 새로운 주거형태로서 목구조 주택이 우리의 생활문화에 적합한 평면구성 및 디자인을 갖는 주거형으로 정착할 필요가 있다고 판단되며, 특히 교외형 주택의 주거형에 있어서, 경량 목구조의 여러 장점을 감안한 주거형을 새로이 개발할 필요가 있다.

현재까지 건축된 목조주택은 비록 서양의 것을 많이 모방한 것이라고 해도, 건축업자들이 제시한 평면을 실제 생활자들의 면담을 통해 자신들의 생활에 적합하도록 일부 수정하여 거주자들에게 이미 받아들여진 사례들이다. 목조주택들의 이러한 특성은 래퍼포트가 중요하게 생각하는, 문화의 수용 폭이 큰 토속건축(vermacular

* 정회원, 협성대학교 실내건축학과 조교수.

** 정회원, 우드텍건축연구소

*** 본 연구는 1999학년도 협성대학교 교내연구비 지원에 의하여 연구되었음.

architecture)의 성격이 강한 것으로, 우리의 생활문화가 반영된 일련의 양식(order)이 나타나며, 경험이 쌓여 만들어진 인식방법 또는 개념적 틀이 일부 반영되어 결정된 형태라 할 수 있다.¹⁾ 따라서 이들 목조주택들은 특정 건축 형태를 만들어내는 문화현상의 근간이 되는 일반적인 디자인 체계, 즉 어떤 유형을 발견하는데 귀한 자료가 될 수 있다. 즉 우리의 생활 문화에 적합한 목구조의 새로운 주거 유형을 개발하고자 할 때, 이들 주택들을 대상으로 사례 분석을 해보아 그 특성들을 정리해 보는 것은 매우 가치 있는 일이라 하겠다. 그러나 다수의 목조주택 건축업자들이 우리 건축문화에 대한 전문성이 부족하고 건축의 보편성보다는 경제적 이윤(부동산 개념) 등을 앞세워 개발하거나, 또는 수요자들의 무분별한 서구 지향적 취향으로 말미암아 아직까지는 우리의 생활문화와는 거리가 있는 주거를 도입하는 결과를 가져온 것을 부정할 수는 없다.

따라서 본 연구에서는 우선 현재까지 도시 근교에 건축된 교외주택으로서 경량목구조 주택의 디자인 특성들을 정리하여 우리의 주거 생활 문화에 적합한 새로운 주거형의 개발을 위한 연구의 중요한 자료로 제시하는 것을 목적으로 한다.

1.2. 연구범위 및 방법

본 연구는 수도권 일대에 이미 건축되어 거주자들이 생활하고 있는 2" x 4" 공법의 경량목구조 주택만을 분석의 대상으로 한다. 현재까지 경량목구조 주택을 다수 건축하거나 장기간 건축한 업체를 통해 배치도, 평면도, 입면도, 단면도 등의 설계도면 자료를 수집하고 해당주택을 방문하여 실생활을 답사하여 분석하였다. 분석 사례 대상 주택은 미추건축, 우드랜드, 초원주택, 스투가(Stuga) 등의 업체에서 설계, 시공한 것으로 총 45사례이다. 업체 선정은 영세업자를 제외하고 10가구 이상의 단지규모로 주택을 건축한 업자로서 거주자들과 상담을 통하여 거주자들의 요구를 반영하여 주택을 설계, 시공한 것으로 간주되는 업체들로 제한하였다. 따라서 한국의 목조주택 전반적인 특성을 담고 있다고 보기보다는 한국적 목조주택의 특성을 어느 정도 함축하고 있다고 판단되는 주택을 분석 대상으로 하였다. 분석내용은 주택의 개요, 평면구성 특성, 내부공간 구성 특성을 중심으로 분석하였다. 주택의 개요에서는 규모, 면적, 배치 특성, 평면형태, 외부공간의 연결특성을 분석하고 평면구성 특성으로는 현관의 위치, 실 진입방식, 공·사실구성형태, 내부공간에 대한 분석에서는 주택의 중심공간이라고 할 수 있는 거실공간의 구성특성, 공격공간(LDK)의 구성특성, 주침실(부부침실)의 구성특성, 욕실과 다용도실 등, 기타 공간의 특성을 중점적으로 분석하였다. 분석 방법으로는 단순 빈도분석방법을 이용하여, 수량분석을 통해 각 유형별 특성에 나타나는 가중치를 기준으로 특성들을 정리하였다.

1) J.M Malnar, F. Vodvarka, 인테리어 디멘션, 박영순 외역, 디자인 하우스, 1996, p.26

2. 본론

2.1. 주택 개요

주택의 규모, 면적, 평면의 형태, 배치특성, 외부공간과의 연결성에 관한 특성들을 분석한 결과는 다음과 같다.

(1) 규모(층수)

전원형의 목조주택은 1층과 2층이 각각 45%, 53%로 비슷한 비율을 보이고 있다. 현대의 단독주택의 경우 지하1층-지상2층이 66.2%, 지상2층이 21.2%의 2층 규모가 거의 90%에 달하는 연구결과(이현수와 1999)²⁾와 비교해 볼 때, 이것은 전원주택의 특성으로 대지의 제약이 비교적 적어서 지하층을 두거나 상층으로 올려야할 필요성이 적었기 때문으로 생각된다.

(2) 면적

주택의 면적은 20평형대에서부터 70평형대 이상까지 다양하게 나타나지만, 30평-55평 사이에 집중(76%)되고 있다. 목조주택이 호화주택이라는 일반적인 평가에 비해서는 서민주택의 규모를 보이고 있다고 하겠다.

(3) 배치특성

배치특성은 마당을 형성하는 방법을 중점으로 분석하였다. 전원주택에서 마당의 형성은 건물을 후면에 배치하는 전면마당이 52%로 주를 이루고 있다. 이것은 현대의 단독주택의 특성을 연구한 이현수(1999)³⁾의 논문의 결과와도 일치하는 현상으로서, 우리의 주거생활

<표 1> 연구대상 주택의 일반개요

주택개요특성	분 류	사례수	%
주택 규모(층)	1층	20	45
	2층	24	53
	3층	1	2
주택면적(평)	30평 이하	6	13
	31-35평 이하	11	24
	36-40평 이하	5	11
	41-45평 이하	7	17
	46-50평 이하	5	11
	51-55평 이하	6	13
	56평 이상	5	11
배치특성	후면배치(전면마당)	22	52
	전면배치(후면마당)	5	12
	중앙배치(사방마당)	8	9
	측면배치(측면마당)	7	17
총		45(42)	100

문화의 한 특성에 의한 것으로 보인다. 서양의 경우 많이 나타나는 것으로, 건물을 전면에 배치하여 후면마당을 형성하는 방법은 마당의 프라이버시를 확보하여 가족의 놀이공간으로 활용하기 유리한 방

2) 이현수 외, 현대 주택 평면의 유형화와 평면특성 분석에 관한 연구, 1999. 5에서 현대 단독주택의 주택규모를 분석한 결과, 총 198사례 중에서 지상 1층이 15사례(7.6%), 지상2층이 42사례(21.2%), 지하1층, 지상1층이 10사례(5.1%), 지하1층, 지상2층이 131사례(66.2%)로 나타나고 있다.

3) 이현수 외, 위 논문, 1999. 5에서 마당의 위치에 관한 특성분석결과, 총 198사례 중, 주택 전면에 마당이 위치한 사례가 117사례(59.1%), 주택의 측면에 위치한 경우가 13사례(6.6%), 주택의 후면에 위치한 사례가 4사례(2.0%), 중정형이 6사례(3.0%)를 차지하고 있는 것으로 나타났다.

<표 2> 조사대상 주택의 평면형태 분류

평면형태 분류		사례수	%
박스형	기본형	3	7
		5	11
꺾음형	┐ 자	6	13
	T 자	4	9
	└ 자	2	5
	별린 └ 자	1	2
부정형	절삭형	18	40
	부가형	6	13
총		45	100

<표 3> 외부공간과의 연결 특성

외부공간과의 연결 특성		사례수	%	범례 L:거실, B:침실, F:가족실, D:식사실, K:부엌, E:현관, U: 다용도실, C:마당	
데크와 실의 연결 특성	데크 있음	거실연접	7	16	
		거실+식당연접	19	42	
		거실+식당+부부침실 연접	3	7	
		거실+부부침실연접	5	11	
		거실+식당+가족실연접	2	4	
		거실+부엌(다용도실) 연접	5	11	
		식당+가족실연접	2	4	
	데크 없음		2	4	
내부와 외부 (마당)와의 연결 특성	데크 경로 연결	현관->거실->데크-> 마당	9	20	
		현관->거실+식당-> 데크->마당	15	33	
		현관->거실+부부침실 ->데크->마당	3	7	
		현관->거실+식당+부부 침실->데크->마당	3	7	
		현관->거실+부엌(다용 도실)->데크->마당	2	4(5)	
		현관->부엌(다용도실) ->데크->마당	2	4(5)	
		현관->가족실->데크 ->마당	2	4	
	직접 연결	현관->거실->마당	1	2	
		현관->부엌(다용도실) ->마당	2	4(5)	
		현관->다용도실->마당	1	2	
	연결관계 없음		5	11	
총		45	100		

법이다. 그러나 우리 나라의 단독주택의 경우 상당히 적은 수가 나타나고 있는 것은 우리의 전통 주택이 전면 마당인 것과 일치되는 배치방법을 선호하고 있음을 보여주고 있는 것이라 하겠다. 그리고 도심지역에서 보기 어려운 중앙배치(사방마당형성)가 다수(19%) 나타나고 있는 반면에, 도심지역에서 선호되는 중정의 형성 사례는 전혀 나타나고 있지 않다. 이것 역시 대지의 사용에 제약을 받지 않지 않는 전원주택의 특성이라고 할 수 있다.



<사진 1> 교외형 목조주택의 모습

(4) 평면형태

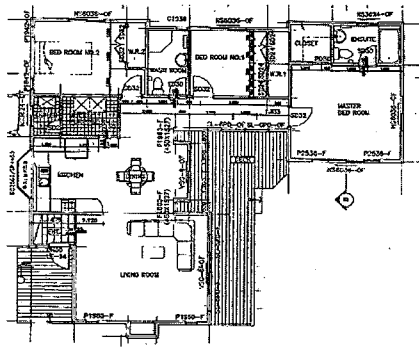
평면형태의 특성은 1층을 기준으로 볼 때 박스형, 꺾음형, 부정형으로 분류해 볼 수 있었다. 부정형이 53%로 가장 많이 나타나는데, 부정형은 기본형이라 할 수 있는 정사각형 혹은 직사각형의 박스형태에서 절삭한 것(절삭형)이거나, 기본형을 부가시켜나간(부가형) 것으로 볼 수 있다. 꺾음형은 ┐ 자, T 자, └ 자, 별린 └ 자의 다양한 형태로 나타난다. 목구조주택은 2' x 4', 2' x 10', 2' x 12' 등의 규격화된 기본자재를 사용하므로 초기 평면 유형의 다양화와 중·개축이 용이한 것이 특징이다. 따라서 부정형의 사례가 많이 나타나고 있는 것으로 판단되며, 가장 경제적인 형태인 박스형에서부터 점차 다양한 형태의 변화를 도모할 수 있는 것이 특성이라 하겠다.

(5) 외부공간과의 연결성

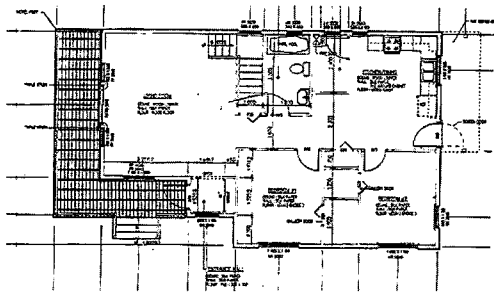
전원형 목조주택의 특성은 전용면적에 포함되지 않는 테크를 설치할 수 있다는 것이다. 테크는 반 외부공간으로서 내부공간의 확장으로 식사, 휴식, 단란의 생활공간으로도 활용되는, 전원 주택생활의 특성을 더해주는 곳이다. 전원형 목조주택은 주로 내부에서 테크를 거쳐서 외부 마당과의 연결을 꾀하고 있다. 내부 각 실과 테크의 연결은 거실과 식당을 동시에 연접시키는 거실+식당 연접형이 제일 많이(42%) 나타난다. 그 외 부부침실, 가족실, 부엌(다용도실)의 다양한 공간과 연결하여 테크를 설치하여 외부공간과의 연결성을 꾀하고 있다. 그 외 2층에 발코니를 설치하는 사례도 4사례 나타난다.

내부에서 외부(마당)로 통하는 연결의 특성은 테크가 있는 경우 주로 테크를 거쳐서 마당으로의 연결을 꾀하고 있지만(80%), 테크가 있어도 마당과의 연결성이 없는 사례도 일부(5사례) 나타나고 있다. 즉 현관 외에는 외부 마당과의 연결관계가 없는 경우이다. 외부 마당과의 연결 방식은 현관→거실+식당→테크→마당의 연결사례가 가장 많고(33%), 다음은 현관→거실→테크→마당의 연결방식(20%)이 다수 나타난다. 그 외 주침실이나 부엌, 가족실을 통해서도 마당과의 연결성을 꾀하고 있다. 또 다용도실이나 보일러실 같은 기타 부속실

과 마당과의 연결성을 높이고 있는데, 이것은 마당을 가사작업의 확장 공간으로도 사용하고 있음을 보여주는 것이라 하겠다. 그러나 테크가 있다고 하더라도 난간으로 막고 외부 마당으로 통하는 계단을



<그림 1> 현관→거실+식당→테크→마당의 연결사례



<그림 2> 현관→거실→테크→마당의 연결사례

두지 않아 테크가 내부공간과 연결성만을 갖게 되고, 현관 외에는 외부 마당과의 연결성을 두지 않는 사례로 나타난다(11%). 따라서 마당을 생활의 연장 공간으로 활용할 수 있는 전원주택의 장점에도 불구하고 외부와는 단절되어서 마당을 생활공간으로는 사용하지 않고 단지 보면서 즐기는 장소로서, 주위의 자연배경과 같은 개념으로 받아들이는 경우라고 할 수 있다.

2.2. 평면구성 특성

평면구성 특성으로는 현관의 위치, 실 진입 방식, 공·사실 구성 형태를 중심으로 분석하였다.

(1) 현관의 위치

현관의 위치는 평면구성의 특성을 결정하는 중요한 요인이 된다. 현관이 정면에 위치하는 정면 진입방식이 69%를 차지하고 있다. 이것은 현대 단독주택의 특성과도 일치하는 것으로(이현수의 1999)⁴⁾, 측면이나 후면 진입이 전면에 실을 많이 배치하는데 유리함⁵⁾에도 불구하고 전면에 현관을 두는 것은 우리 주거생활문화의 특성에 의한 것으로 보여진다.

(2) 실 진입방식

현관에서 각 실로 진입하는 방식은 현관→홀(복도)→(계단)→각

실로의 진입방식이 62%로 주를 이룬다. 반면 현관→거실→(계단)→각 실로의 진입방식은 38%로, 아파트의 평면구성 특성에서 나타나는 것보다는 적은 편이다(유영희, 1998)⁶⁾. 현관→홀(계단)→각 실로의 진입방식은 서양의 경우 많이 나타나는 것으로, 실내의 에너지를 절약할 수 있고 각 실의 프라이버시를 높일 수 있다는 장점이 있다. 반면에 현관→거실→각 실로의 진입방식은 우리나라 전통한옥이 마루를 통해 각실로 진입하는 방식과 같은 것으로, 현재까지 우리나라의 아파트 평면에서 주로 나타나는 평면구성 특성이다(유영희, 1998)⁷⁾. 그러나 전자의 방식이 전원형 목조주택에서 주를 이루는 것은 교외형 목조주택이 서양식으로 공간의 개방감 보다는 에너지 절약이나 사적·공적공간의 분리로 각 실의 프라이버시를 중시하는 경향이 강했음을 보여주는 것이다.

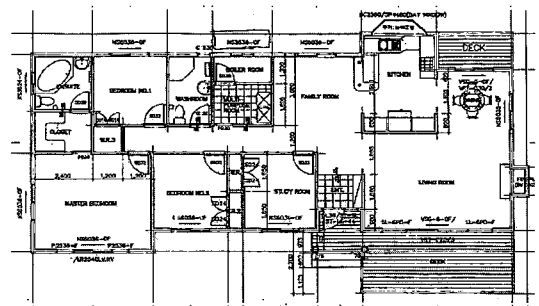
<표 4> 평면구성 특성

평면구성 특성		사례수	%
현관의 위치	정면 진입	31	69
	측면 진입	10	22
	후면 진입	4	9
실 진입방식	현관→홀(복도)→(계단)→각실	28	62
	현관→거실→(계단)→각실	17	38
공사실 구성형태	공사 분리형	40	89
	공실 중앙형	5	11
총		45	100

(3) 공·사실 구성 형태

거실, 식당, 부엌 등의 공적인 공간과 침실, 서재 등의 사적인 공간을 구성하는 방식에서 공적인 공간과 사적인 공간을 확연하게 분리하여 구성하는 방식인 공사분리형이 89%로 대다수를 차지하고 있다.

이것 역시 공적인 공간을 중앙에 위치하게 하고 주위에 실들을 배치하는 공실 중앙형이 주를 이루는 아파트의 평면구성 특성(유영희, 1997)⁸⁾과는 다른 것이다. 이것은 교외형 목조주택의 평면구성이 서양의 것을 많이 따르고 있어서 이기도 하지만, 교외의 단독주택이 2층으로 형성되면서 사적인 공간을 2층에 두어 공적인 공간과 사적인 공간을 수직 분리시키는 것이 용이하였기 때문인 것으로 생각된다.



<그림 3> 공사분리형 평면의 사례

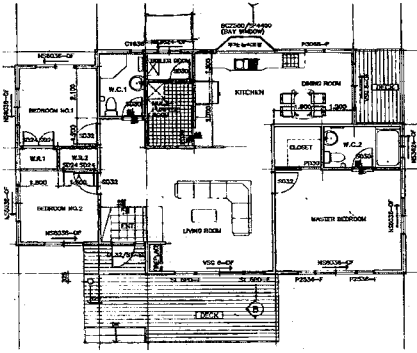
4)이현수 외, 위 논문

5)일반적으로 전면을 향이 좋은 남향 혹은 동남향을 향하도록 배치하는 것이 일반적이기 때문에 거실, 주 침실, 식당, 부엌 등의 주요한 실들을 전면에 위치하도록 하는 것에 유리하다.

6)유영희, 아파트 평면구성의 특성과 지속성·변형성에 관한 연구, 협성논총 제10집, 1998, p.335

7)유영희, 위 논문

8)유영희, 아파트주거생활의 특성과 변천, 협성논총 제7집, 1997, p.321



<그림 4> 공실중앙형 평면의 사례

2.3. 내부공간 구성 특성

(1) 거실공간 구성 특성

교외형 목조주택의 내부공간 구성은 목구조주택의 특성 상 경사천장을 구성하기가 용이하기 때문에 특히 거실에서 다양한 공간감이 연출되고 있는 것이 특성이었다. 내부공간의 특성은 일반적인 평천장인 플랫폼(plat)형, 천장의 구조를 그대로 노출시키거나 마감 처리하여 경사천장을 이루는 경사천장형, 특히 2층을 형성하면서 경사천장을 이용해 2층의 공간과 개방된 공간을 형성시키는 거실 개방형, 거실의 바닥을 단 차이를 두고 형성하는 스플릿 레벨(split level)형으로 구분해 볼 수 있었다. 교외형의 목조주택에서는 경사천장이 75%로 주를 이룬다.

이것은 목구조 주택의 구조적인 특성상 환기통풍에 유리한 것이기도 하고 거실에 공간감을 주거나 외관상에 수려한 입면을 구성해 주는 등의 장점으로 많이 채택되고 있는 것으로 보인다. 또 천장의 목조 서까래 구조를 그대로 노출시켜서 평천장의 단순함을 피하고 특이한 내부공간을 연출하고 있다.

특히 2층의 공간과 개방시키는 거실 개방형은 내부의 공간에 개방성을 부여하며 시원한 공간감을 형성시키고 있다(29%). 실 진입방식 상에서의 수평적인 개방감 대신에 수직적인 공간의 개방감을 피하고 있다고 볼 수 있다. 그러나 내부의 바닥면에 단 차이를 두어 내부공간의 구성을 다양하게 할 수 있는 스플릿 레벨(split level)형은 한두 사례에 불과한데, 이것은 경사지를 이용한 교외주택에서 바닥차이를 그대로 이용하면서 내부의 공간감을 다양하게 연출시키고 또 외부 전망을 양호하게 하는 좋은 방법으로써 앞으로 권장해야 할 사항으로 보여진다.⁹⁾

(2) 공적공간(LDK)의 구성 특성

거실(L), 식당(D), 부엌(K)의 구성방식은 거실, 식당, 부엌을 원룸으로 개방시키는 LDK 형(-자, |자, ㄱ자형 포함)이 73%로 주를 이룬다. 거실 식당 부엌간에 구조적인 벽이나 문은 설치하지 않고

어서 배치하여 분리시키거나 입구의 방향을 트는 정도로 분리시키는 사례가 많았다. 반면에 거실의 위치를 완전히 다르게 하거나 구조체, 문을 사용하여 거실을 분리시키는 L/DK형도 일부(20%) 나타나고 있다. 특이한 사실은 LDK의 -자형으로 남향의 전면에 위치시키는 사례가 다수(11사례) 나타나고 있다는 점이다. 이것은 교외형 목조주택이 서양의 평면구성 방식을 많이 따르고 있어서이기도 하지만, 이미 우리의 교외생활에서 공적공간으로서 부엌, 식당의 기능이 특히 강조되어 받아들여지고 있다는 것을 알 수 있다. 특히 거실을 식당, 부엌과 위치 상으로 분리시키는 경우, 거실은 손님접대의 응접실의 성격이 강하고 가족의 단란은 주로 식당에서 이루어지고 있음을

<표 5> 내부공간 구성 특성

내부공간 구성 특성		사례수	%		
거실 공간 구성 특성	plat 형		7	16	
	경사천장형	일반형		20	44
		거실open형		13	29
		split level형		1	2
	확인불가		4	9	
공적 공간 구성 특성	LDK		33	73	
	L/DK		9	20	
	LD/K		3	7	
주(부부)침실 구성특성	부부침실		8	18	
	부부침실+전실		1	2	
	부부침실+욕실		8	18	
	부부침실+전실+욕실		21	47	
	부부침실+전실+욕실+옷실방		7	16	
위치	1층		35	78	
	2층		10	22	
	총		45	100	

알 수 있었다. 또 교외형 목조주택에서 특이한 것으로 공적공간으로서 가족실(family room)을 별도로 두고있는 사례가 많이(13사례) 나타나고 있다는 것이다. 주택 면적에서 여유가 있어서이기도 하겠지만 거실은 이미 응접실의 성격이 강하고 가족 단란의 장은 별도로

9) 교외주택의 대지일 경우 우리나라의 지형적인 특성상 경사지일 경우가 많은데도 불구하고 경사지를 그대로 이용하기보다는 평지로 대지를 조성하여 주택을 앉히는 경우가 일반적이었다.(신만석, 1998) 그러나 경사지를 이용하여 주택을 앉힐 경우 내부공간의 구성을 다양하게 연출할 수 있고 좋은 전망을 확보할 수 있는 등 많은 장점이 있다. 따라서 특히 교외주택형으로서 경사지를 이용한 주택의 형태를 개발하는 것이 더욱 필요하다.

이루어지고 있음을 시사하는 것이라 하겠다.

(3) 주 침실(부부침실)의 구성 특성

90년대 이후 아파트평면의 특성으로서 부부침실의 실의 기능을 분화시켜서 전실, 전용 욕실, 별도 전용침실 등의 실들을 부가하면서 부부침실의 영역을 강화하고 있는 경향이 있어 왔다(유영희, 1998)10). 이것은 교외형 목조주택에서 더 강조되어 나타나는데, 부부전용 욕실과 전실 외에 옷실방(walk-in-closet) 이라고 하는 옷 보관을 위한 별도의 방(붙박이장 외에)을 할애하고 있는 사례가 많이(7사례) 나타나고 있다는 것이다. 이것은 서양에서 많이 볼 수 있는 것이긴 하지만, 사계절의 옷을 보관해야 하는 우리의 생활특성에도 적합한 바람직한 방법이라고 보아진다. 주침실의 위치는 1층에 위치하는 것이 78%로 주를 이룬다.

(4) 기타 각실 특성

① 욕실

목구조 주택의 특성은 건식 구조로서 습기에 약한 것이 단점이다. 서양의 경우는 욕실문화에서 차이가 있어서 크게 문제가 되지 않아도, 바닥에 물을 많이 버려야하는 우리의 경우는 욕실과 관련하여 많은 문제가 발생되어 왔다. 그러나 방수처리 방법에서 많은 진보가 이루어지고 있어 앞으로는 크게 문제가 되지 않을 것으로 예상된다. 그러나 욕실에서의 물사용을 억제하기 위한 방법으로 욕조대신 샤워부스를 많이 사용하거나, 자주 이용하는 세면대를 욕실과 분리하여 마루바닥의 전실에 별도로 두는 경향을 보이고 있다. 즉 바닥 마감재를 달리하면서 세면대를 분리시키는 사례가 일부(10사례) 나

<표 6> 욕실 구성의 특성

욕실 특성		사례수	%
욕실수	1개	3	7
	1+1/2 개*	11	24
	2개	21	47
	2+1/2 개	6	13
	3개	4	9
구성 특성	욕조+세면대+변기	31	69
	욕조+변기/ 세면대	10	22
	욕조+세면대/ 변기	4	9
총		45	100

* 1/2개는 욕조가 없는 경우를 말함
 ** 욕조는 샤워부스인 경우도 포함함.



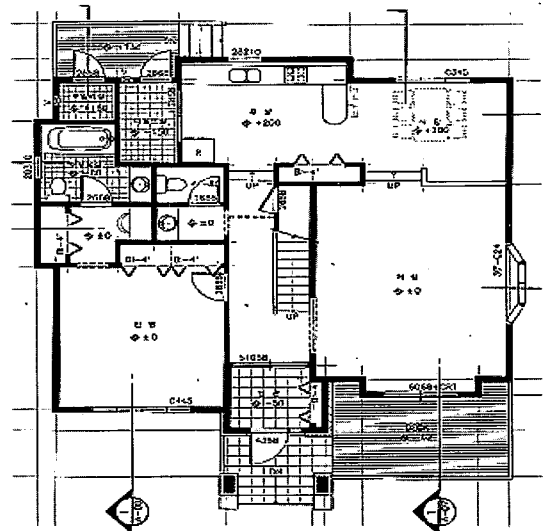
<사진 2> 세면대만 분리된 욕실과 외부 데크의 사례

타나고 있다. 욕실의 타일 마감으로 미끄럼 사고율이 높은 현 실정에 비추어 보아도, 사용빈도가 높은 세면대를 욕실에서 분리하여 굳이 타일 마감을 하지 않아도 되도록 하는 것은 바람직한 방법으로 생각된다.

② 다락방

목구조 주택의 커다란 장점은 주택면적에 포함되지 않는 여유공간으로서 별도의 다락방을 확보할 수 있다는 점이다. 경사천장의 경사도를 크게 하고 돌출 창을 이용하여 아늑한 공간의 취미실이나 서재, 아동방 등으로 활용성이 높은 공간이다. 현재까지 건축된 주택에서는 다락방을 구성하고 있는 사례가 그다지 많이 나타나고 있지는 않지만, 목조주택의 장점을 이용하여 적극적으로 활용하도록 권장할 만한 것이라고 생각된다.

③ 계단



<그림 5> 중앙계단형 평면의 사례

<표 7> 계단 위치 분류

계단의 특성		사례수(%)	
측벽계단	중앙	12(39)	
	치우침	2(6)	
중앙계단		15(49)	
외부계단		2(6)	
총		31(100)	

10) 유영희, 위 논문, 협성논총 제10집, 1998, p.336

계단의 위치는 주택의 내부공간의 특성을 결정하는 중요한 요소가 된다. 홀(복도)과 결합하여 계단을 주택의 중앙에 두고 주위를 둘러가며 각 실을 배치하는 방식이 49%로 과반수를 차지하고 있다.

이것은 각 실의 프라이버시를 확보하고 실내의 에너지를 절약할 수 있는 장점이 있으나, 내부공간이 폐쇄적으로 답답함을 느끼게 할 수 있는 단점이 있다. 반면에 한쪽 혹은 양쪽에 벽면을 끼고 주택 내의 측면 혹은 중앙에 위치하도록 하는 방식은 주택 내에 개방감을 부여하여 실을 넓어 보이게 하는 효과가 있다. 교외형 목조주택에서 중앙계단 설치 방식을 많이 채택하고 있는 것은 서양식의 평면구성 특성을 많이 따르고 있는 때문으로 보여진다.

④ 다용도실

교외형 목조주택에서 다용도실은 대형 싱크대 혹은 걸레 빠는 세면대, 세탁기 등을 설치하여 바닥 마감을 타일이 아닌 목조로 하는 사례가 일부 나타나는 것이 특징이다. 목구조 주택의 특성상 가능하면 바닥 마감을 건식으로 하고 설비를 이용하고자 하는 것이다. 이러한 것은 계속 권장할 만한 사항으로 여겨진다.

3. 결론

이상 도시 근교지역에 현재까지 건축된 교외형 경량 목조 주택의 내부공간 구성을 분석한 결과, 그 특성을 정리하면 다음과 같다.

1. 교외형의 경우, 도시에 비해 대지의 제약이 비교적 적기 때문에 주택의 규모는 1층의 규모로 하는 것도 적합하고, 주택의 배치에 있어서도 중앙배치에 위한 사방에 마당을 형성시키는 방법도 가능하다. 특히 주택을 후면에 배치하여 전면에 마당을 형성시키는 방식이 우리 주거문화의 특성상 적합한 것으로 보인다.

2. 경량목구조 주택은 규격화된 기본소재(2" x 4", 2" x 10", 2" x 12", 등)를 사용하므로 형태의 다양화나 중·개축이 용이하다. 따라서 평면의 형태는 가장 단순하면서 집중적인 정사각형, 혹은 직사각형의 박스형을 기본으로 하여, 박스 형태를 약간씩 어긋나게 하거나, 점차 증축하여 외형의 다양한 변화를 추구할 수 있는 특성이 있다.

3. 교외형 목조주택은 데크를 사용하여 외부공간과의 연결성을 높여 반 외부공간으로서의 생활공간을 확보할 수 있다는 것이 커다란 장점이다. 따라서 데크를 거실, 식당, 주침실, 부엌 등의 다양한 공간에 연결하여 적극적으로 활용하고 있는 것으로 나타나고 있다.

4. 교외형 목구조 주택은 실의 중앙에 계단을 두거나, 실 진입방식에서 현관->홀(계단)->각실의 방식이 대다수 나타나고 있다. 이것은 실의 개방감 보다는 에너지 절약적인 측면이나 각 실의 프라이버시를 높이는데 유리한 것이다. 따라서 이러한 내부공간은 일반적으로 폐쇄적인 느낌이 강하다. 그러나 2층의 규모일 경우 2층의 공간과 거실을 개방시켜서 수직적인 공간의 개방감을 꾀하고 있는 것이 특성이라고 하겠다.

5. 교외형 주택에서 공적인 공간은 사적인 공간과 분리하여 실의

기능을 높이고 있다. 특히 부엌, 식당이 실의 전면에 위치하는 등 중요성이 더해져서 가족의 단란의 장으로서 크게 강조되고, 거실은 벽난로를 설치하여 격식 있는 공간으로서 손님접대의 응접실의 기능으로 변화되는 경향이 보인다. 또 가족실이라는 별도 가족 단란의 장이 형성되기도 한다.

6. 교외형 목조주택은 구조적인 특성상 다양한 내부공간을 연출할 수 있는 것이 장점이다. 경사천장을 이용하여 내부공간감이 있게 하고, 2층의 공간과 거실을 개방시켜서 수직적인 실의 개방감을 꾀할 수 있다. 또 전용면적에 포함되지 않는 다락방을 두어서 아늑한 생활공간을 확보할 수 있는 것도 커다란 장점이다. 특히 교외주택의 경우는 대지가 경사지인 경우가 많은데, 이것의 특성을 크게 살려서 내부공간에 단 차이를 두거나 split level 형의 다양한 내부공간을 형성하는 방식으로 디자인할 수 있는 특성이 있다.

7. 목조주택의 단점은 건식으로서 습기에 약하다는 것이다. 따라서 욕실이나 다용도실 등 물을 바닥에 버려야하는 공간에 대한 특별한 배려가 필요하다. 특히 욕실의 경우 자주 사용하는 세면대는 욕실과 분리시키거나, 별도 1개를 전실에 설치하여서 바닥을 타일이 아닌 목재나 실내용재로 마감하는 사례가 다수 나타난다. 다용도실도 설비, 가구들을 이용하여 바닥에 되도록 습기가 차지 않도록 하고 목재나 실내용재로 마감하는 사례도 나타난다.

참고문헌

1. 권오정, 거주자에 의한 목조주택의 거주 후 평가, 대한건축학회논문집 14권11호, 1998
2. 김란기, 새로운 목조주택 건축과 신기술(I-VI), 플러스, 1994(5월,7월,9월,11월), 1995(2월, 6월)
3. 김란기, 新木造建築의 空間과 技術. 월간 建築과 環境, 1993. 5-1993. 9, 1993. 11
4. 김란기, 環境問題로서 建築과 建築問題로서 環境, 월간 環境運動, 1994. 1
5. 김란기, 새로운 목조의 세계, 월간 이상건축, 1994. 4
6. 김란기, 목조건축의 현황과 전망, 격주간 건축저널, 1997. 7
7. 李承勳, 木造混構造における技術・空間の考察, 筑波大學 修士論文, 1996
8. 林采震, 現代木造建築小考, 建築, 大韓建築學會誌, 서울, 1992. 7
9. 미국임산물협회, 경량목조주택해설
10. 목조주택동우회 편, 목조 교외주택 설계, 공간출판사, 1998
11. 박인석 외, 교외주택단지의 개발동향 및 개선 쟁점 도출 연구 -수도권 지역의 사례를 중심으로-, 대한건축학회논문집, 1999
12. 유영희, 아파트 주거생활의 특성과 변천, 협성논총 제7집, 1997
13. 유영희, 한국 아파트 평면구성의 특성과 지속성, 변형성에 관한 연구, 협성논총 제10집, 1998
14. 이현수외, 현대주택 평면의 유형화와 평면특성 분석에 관한 연구, 한국 주거학회지, 1999
15. 신만석, 교외주택단지의 개발특성 및 계획방향에 관한 연구, 명지대학교 석사학위논문, 1998
16. 산업도시출판공사, 한국의 현대주택 목조주택, 1997
17. 장상식외, 목조주택 시공과정 해설, 미국임산물협회, 1996
18. 金鴻式·사카모토 이사오(坂本功) 외 저, 문화환경보전과 건축, 도서출판 발인, 서울, 1993
19. 주택산업연구원, 우리나라 목조주택 시장의 실태조사, 1996
20. J.M Malnar·F. Vodvarka, 인테리어 디멘션, 박영순외 역, 디자인하우스, 1996

<접수 : 1999. 11. 1>