

안드레아 팔라디오(Andrea Palladio)가 근대 주택공간에 미친 영향에 관한 연구

- 프랑크 로이드 라이트(Frank Lloyd Wright)의 초기주택을 중심으로 -

A Study on the Influences of Andrea Palladio in Modern Residence Space

- Based on the early Frank Lloyd Wright's houses -

김경순* / Kim, Kyung-Soon

Abstract

The purpose of this study is to research the Andrea Palladio's villa design, theory and its application influenced on the early Frank Lloyd Wright's houses. The results of this study are as follows:

- (1) The early Frank Loyod Wright's houses composed nine division composition as well as three division composition.
- (2) Because of the solid space(fireplace) center space began to pull down.
- (3) According to the cross axis masses projected into the right and left. Although houses composed largely three division composition, they came to two extremes composition with two centers.

As a result the early houses developed Prairie Houses that the fireplace was placed on the center of space and the symmetrical space arranged around the cross type.

키워드 : 안드레아 팔라디오, 주택, 프랑크 로이드 라이트

1. 서론

서양의 경우 단독주택의 공간구성의 근원은 르네상스를 말하는데 이는 건축가 안드레아 팔라디오(Andrea Palladio)에 의해 정착된 단독주택의 공간구성이 근대화 이전에 세계 각지에 강한 영향을 계속해서 미쳐왔기 때문이다. 팔라디오(Palladio) 건축의 3분할 구성과 중심성은 19세기 영국과 프랑크 로이드 라이트(F. L. Wright, Le Corbusier), 르 꼬르뷔제(Le Corbusier) 등 근대 건축의 개척자들이 주택에서 이러한 공간 형식을 기본으로 하여 그 변형과 해체의 과정에 영향을 주었다.

따라서 본 연구범위는 안드레아 팔라디오의 건축 구성원리를 분석하고, 이것이 프랑크 로이드 라이트의 초기 주택공간 구성에 미친 영향을 중심으로 하여 연구하고자 하며, 연구 방법은 후기 르네상스, 즉 매너리즘 시대의 건축가 안드레아 팔라디오의 건축구성 원리를 그의 빌라(Villa)건축에 대한 분석을 통하여, 그의 건축원리가 프랑크 로이드 라이트의 초기주택(1887-1900)에 미친 영향을 문헌을 통하여 고찰해보고자 한다.

2. 안드레아 팔라디오의 건축구성 방법론

2.1. 안드레아 팔라디오 원칙과 철학

르네상스 건축은 15세기를 지나고 16세기말에 이르러 두 가지 현저한 경향을 나타내는데, 그것은 무엇이나 진지한 것은 독창적으로 간주하는 경향과 건축의 규범을 고대뿐 아니라 전세기 르네상스의 작품 중에서 구하는 경향으로 구분된다. 또한 15세기 및 16세기에는 유심형 평면이 선호되었는데, 이것은 유심형 형태가 기하학적 질서에 있어 가장 완벽한 형태인 것으로 받아들여지는데 기인하고 있다. 이러한 집중형 평면은 현대적 개념으로서 중세의 일정한 한 점을 향하는 중세의 교회계획 방침이 아니라 관찰자의 위치가 곧 중심이 되는 인본주의 개념을 지닌 것이었다. 이러한 경향으로 볼 때, 교회의 신 중심적이었던 종교적 양식 수행이 인간중심체계로 바뀌게 되었다는 것을 알 수 있다. 이와 같은 공간개념은 역시 보르넬스키(Brunelleschi)로부터 시작하여 알베르티(Alberti)에 이르러 그 체계를 갖추었으며, 브라만테(Bramante)에 이르러 절정을 이루었고 팔라디오에 까지 계승, 발전되었다.

안드레아 팔라디오가 활동했던 16세기는 후기 르네상스의 한 흐름인 매너리즘에 속하나 팔라디오의 작품은 이와는 구별된다. 일반

* 정회원, 동해대학 실내건축과 전임강사

적으로 매너리즘은 분화되고, 동적인 평면의 연결 등으로 긴장과 갈등의 느낌을 내포하고 있는 과도기적 표현으로 이해될 수 있다. 이에 비해 르네상스 건축의 특징은 충분한 발전단계를 거치면서 성립된 하나의 양식으로서 보다 동질적이며 정적인 질서 속에서 조화와 균형이 두드러지게 나타나고 있다. 이러한 두 경향의 특성 중에서 팔라디오 건축의 위치는 후기 르네상스에 가깝다고 볼 수 있지만, 팔라디오는 고대와 고전에서 구성요소를 인용하여 재창조하고 있으므로 전통적인 르네상스와는 구별되어 팔라디오 자신의 독창적인 고전주의 형식을 지니고 있다.

안드레아 팔라디오가 활약한 시대에는 수학과 음악의 협화음정이 이상적 비례의 기초를 형성시킨다고 일반적으로 믿고 있었으며, 완전수, 인간비례, 음악과 조화를 구성하는 화음체계는 상호 대응한다고 느끼고 있었다. 즉 플라톤(Plato)적 수 체계의 중요성과 아리스토텔레스(Aristotles)와 관련하여 건물전체를 통해 내·외 공히 효과적이지 않으면 안될 균질, 척도, 즉 모듈에 관해 상세히 논했던 점으로 알 수 있다.

팔라디오의 건축개념은 모든 르네상스 건축가 경우처럼 비례에 기초를 두었던 바, 그의 신조를 “여러 건물에 있어 그 각 부분이 일체가 되게 적용시키고, 그러면서도 전체를 측정할 수 있으며, 동일하게 각 부분을 측정할 수 있게끔 하는 비례를 갖는 것이 중요하다.”라고 밝히고 있다.¹⁾

2.2. 빌라(Villa) 건축구성 방법

(1) 빌라 건축의 특성

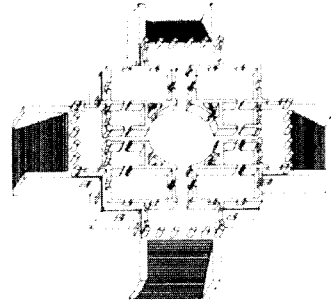
팔라디오는 비투르비우스(Vitruvius)와 알베르티의 건축서를 다른 건축가 이상으로 중요한 근거로써 존중하였다. 그의 주요 저서 『건축4서』는 건축 각부의 비례와 주변, 도시주택과 별장(Villa), 공공건축물, 신전 등 5권으로 이루어져 있다.

팔라디오의 빌라는 기능과 예술적 요구의 정점에 위치하는 건축형식으로 보통 주요건물은 사각형의 블록으로 조망을 확보하기 위해서 기단 위에 세웠으며, 정면에는 3각형의 페디먼트를 가지는 신전의 전면이 많이 이용되었다. 도시의 근교의 빌라에는 주요 건물이 2층의 구성을 취하는 경우가 있고 평면구성은 개개의 빌라에 따라서 다양하지만, 중앙 홀에서 주변의 작은 방으로 흐르는 계층적 구조를 가진 점은 공통적이다. 팔라디오의 빌라는 전부 조적조의 몸체에 치장벽토를 칠해 마무리하고 창틀이나 주두 등 눈에 띄는 부분에는 부분적으로 석재를 사용하는 값이 싼 공법을 채택하고 있다. 공사비가 저렴할 뿐 아니라, 자유로운 장식과 채색이 가능했기 때문에, 이 공법은 Veneto 지방의 귀족의 취미에 아주 적합하였다.²⁾

(2) 3분할 구성과 중심성

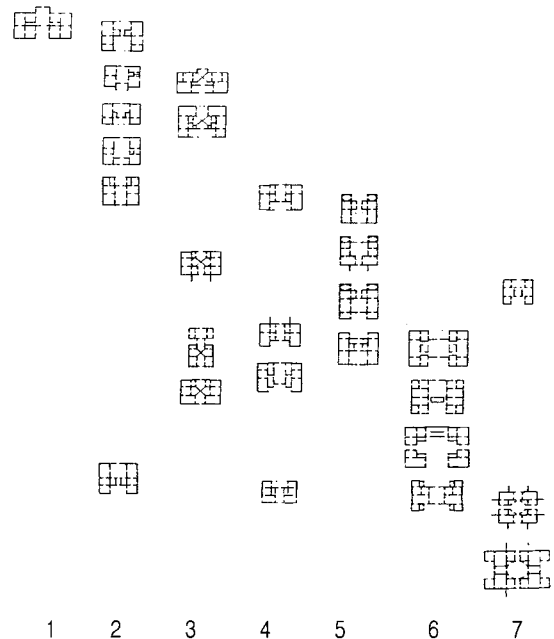
빌라 로톤다(Villa Rotonda)는 르네상스 건축가 팔라디오의 대표

작으로서 잘 알려져 있으며, 1567년에 건설된 이후, 세계각지에 강한 영향을 계속 미쳐오고 있다. 중앙에 Void된 원형의 넓은 공간 그리고 그 주위에 좌우대칭으로 방을 배치한 전형적인 집중식 평면은 완결된 명쾌한 질서로서 많은 건축가를 선도해 왔다.



<그림 1> Villa Rotonda

로톤다(Rotonda)는 건축구성의 하나의 원형으로서는 물론 이념적 구조로서 참조되어 왔고, 직교하는 2방향의 축에 대해서 각기 좌우대칭이 되는 플랜은 팔라디오 빌라(Palladio Villa)에서도 특이한 것에 속한다. 일반적으로 팔라디오 빌라는 1개의 축에 대해서 좌우대칭의 배치를 하고 중앙축상에 입구와 넓은 공간 그리고 그 양쪽에 각 실을 배치하는 3분할 구성이고, 이 3분할을 직교하는 2방향에 적용한 것을 9분할 구성이라고 한다. 팔라디오 빌라는 엄밀하게는 3열 구성, 5열 구성, 나아가서 돔의 천장을 가진 원형의 넓은 공간, 교차볼트(vault)의 천장을 가진 십자형의 넓은 공간, 코너에 기둥을 가진 4기둥 식의 넓은 공간, 입구가 앞에만 있는 것, 앞과 뒤에 있는 것, 4방에 있는 것 등에 의해서 가느다란 유형으로 분류할 수 있는데 그 유형은 아래와 같다.



<그림 2> Villa 평면유형³⁾

1)홍건식, Andrea Palladio가 현대건축에 미친 영향에 관한 연구, 홍익대 석사학위논문, 1984, p.20

2)르네상스 건축, 자연희·천진희 역, 세진사, 1993, p.151

3)김채진, Andrea Palladio의 건축구성체계에 관한 연구, 한양대 석사학위논문, 1991, p.47

- 1) 5열 구성-빌라 고디(Villa Godi)뿐이지만 중심축상에 포티코(Potico) 공간을 배치하고 있으며, 양측에 각각 2개씩의 방이 배치되어 있다.
- 2) 3열 구성-후의 빌라의 기본구조를 이루게 된다.
- 3) 교차볼트형, 4주식-교차볼트와 4주식의 넓은 공간을 갖춘 특징있는 형태로써 두 타입 모두 3열 구성을 기본으로 하여 이루어지며, 이 중에서도 4주식은 특히 3열 구성과 유사한 형태로서 나타나고 있다.
- 4) 복합형A-중심공간의 폭이 다른 것에 비하여 좁은 반면, 포티코의 폭은 넓게 구성되어 있는 것이 특징이다. 포티코를 기준으로 한 중심공간을 다시 3열 구성으로 재분할한 것으로 볼 수 있다는 의미에서 복합형 평면으로 분류한다.
- 5) 복합형B-형태는 복합형A와는 또 다른 복합형을 갖추고 있으며, 이 타입은 구성부분을 강조해서 탐처럼 보이도록 취급함이 특징이다.
- 6) 구심형-빌라 트리시노(Villa Trissino)나 빌라 로톤다 경우에서 보여주듯이 명확한 구심형 평면형태를 이루고 있다.

팔라디오의 빌라에 대한 총체적인 연구의 시도가 여러 차례 있었으나 그 중 루돌프 위트코버(Rudolf Wittkower)의 연구는 팔라디오 빌라에서 볼 수 있는 평면을 착안하여 팔라디오의 특질을 명확히 보여주고 있다.⁴⁾

- ① 중심 축에 커다란 공간을 두고, 좌우양측에 소공간은 정확히 좌우대칭으로 두는 것으로서 르네상스 시기의 건축가들이 이론적으로는 인지하고 있었으나, 실제로는 적용하지 못했던 것을 과감히 실시했다.
- ② 각 공간 및 상호관계에서 서로 조화되는 비례를 채용하고 있으며, 비례에 대한 그의 욕구는 안드레아 팔라디오 자신 스스로의 건축개념 정립에 있어서 중심을 이루고 있다.
- ③ 안드레아 팔라디오가 빌라의 정면에 사용했던 요소들은 신전 건축의 정면에서 유래되었으며, 한편으로는 그의 빌라 경향이 고대건축을 복원한 것이라고 오해되어졌던 결과, 고대의 신전이나 주택의 요소들이 채용되어져 귀족계급의 건물에 어울리는 외관을 장식해 주었으며, 또한 이것들은 후대의 건축에 큰 가능성을 갖는 요소로 전개되었다.

팔라디오 빌라에서의 공간적 중심은 중앙광장과 같은 중앙부의 지배적 공간을 가리키는데, 그와 같은 지배적 공간을 가진 건축을 「중심성을 가졌다」고 하고 이런 3분할구성은 건물전체에 중심성을 만들어내는 형식이며, 현재도 계속 살아있는 원리이기도 하다.

3. 안드레아 팔라디오가 근대 주택공간에 미친 영향

3.1. 프랑크 로이드 라이트의 초기주택 평면 원리

팔라디오의 영향은 유럽에서는 엄격한 규범이었던 구성이 대서양을 건너면서 보다 자유롭고 대담하게 취급되어진다. 즉 1개의 축을

의해서 좌우대칭의 배치를 하고 중앙 축 상에 입구와 넓은 공간을 갖고, 그 양쪽에 각 실을 배치하는 3분할구성은 라이트의 초기 작품에서 나타나고 단순한 정방형 또는 거기에 가까운 네모꼴을 수직으로 교차하는 두 축을 유지하면서 9분할하여 얻을 수 있는 도식(Schema)을 얻는다.

라이트의 아이덴티티의 원천인 팔라디오 스키마가 그의 작품인 평면구성에서 이룩한 역할과 변천의 양상을 보면, 라이트는 단순한 도식으로써 팔라디오 스키마속에 두 개의 가늘고 긴 네모꼴 평면의 공간 단위가 십자형으로 중합된 구조를 발견했다. 이것을 「정방형속의 십자(Cross in Square)」라고 말한 맥코맥의 표현만큼 적절한 표현도 없을 것이다. 두 개의 공간단위는 각각 가늘고 긴 균형으로 그 자체의 긴축에 따라서 공간의 움직임에 하게 된다. 그와 같은 단위가 십자형으로 중합된 내부구조를 라이트는 주어진 팔라디오 스키마에서 찾아냄으로써 그 때까지의 엄격하고 단순한 도식으로서 스키마에서는 볼 수 없는 공간의 자유로운 움직임, 유동감, 그리고 그것들과 양립하는 중심성의 감상의 성격을 부여할 수 있게 된 것이다.⁵⁾

프랑크 로이드 라이트가 추구하고 있는 구체적인 고전적 요소인 평면원리는 고대, 중세를 통해 가장 보편화되고 일반화된 고전적 형식에서 하나의 원형적인 형식을 도입하였는데 그것은 사각형을 9개로 분할하였을 때 생기는 구성원리로 이 구성은 균제 변화의 가능성도 가장 극대화할 수 있고 사각형 내에 내재된 사각형을 다시 같은 구성으로 되풀이 할 수 있어 부분과 전체의 조합을 쉽게 구성할 수 있다. 이 구성에서 간과할 수 없는 가장 중요한 요소는 중앙에 강한 상징적 중심성을 갖는 성격이라고 할 수 있는데 이 구성은 사각형안에 내재하는 십자형을 발견할 수 있으며, 이것은 고전적 형식임을 알 수 있고, 가장 중요한 요소는 중앙에 강한 상징적 중심성을 갖는 성격이라 할 수 있다.

중심이란, 일반적으로 어떤 것이 다른 것에 대해서 유력하고 지배적인 경우에 사용되는데 건축에 있어서는 다음과 같은 3종류가 있다.⁶⁾

- ① 상징적 중심-장식물이나 사진이 나열된 난로나 일본에서의 큰 검은 기둥의 신주와 같이 거기에 사는 인간에 의해서 뒤에 의미가 부가되는 것.
- ② Solid적 중심-프랑크 로이드 라이트의 주택의 난로와 같이 solid가 전체의 중심으로 의식되어서 구성되고 있을 때의 중앙부의 지배적 solid를 가리킨다.
- ③ Void적 중심-공간적 중심으로 팔라디오 빌라에서의 중앙광장과 같은 중앙부의 지배적 공간을 가리킨다.

3.2. 프랑크 로이드 라이트의 초기주택 평면분석

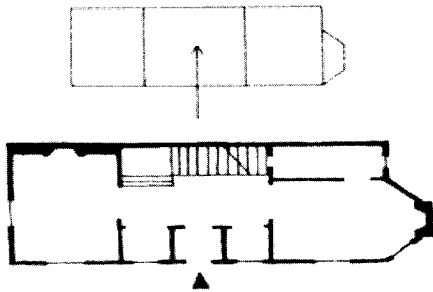
본 연구에서는 팔라디오의 Void적 중심성이 라이트의 Solid적 중

4) Rudolf Wittkower, Architectural Principles in the Age of Humanism, ALEC TIRANTIL td.London, 1970

5) 岸田省吾, 프랑크·로이드·라이트의 평면형식 분석, A+U, 집문사, 1995, p.131

6) 原口秀昭 저, 20세기의 주택, 강승근 역, 화영사, 1995, p.6

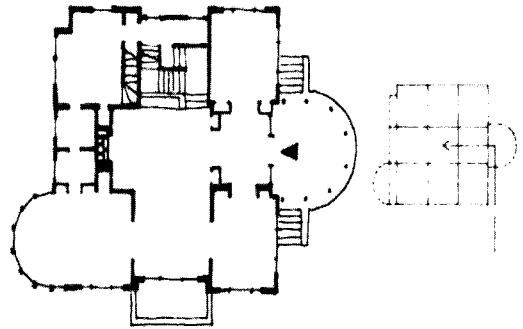
심을 가진 주택에 미친 영향을 제시해 보고자 한다. 岸田省吾는 초기의 6개의 주택에만 9분할 원리가 적용되었다고 했다.⁷⁾ 초기의 6개의 주택은 1892년 블로섬 주택(Blossam House), 1893년 윈슬로 주택(Winslow House), 1895년 라이트 스튜디오, 1897년 헬러 주택(Heller House), 1899년 헤센 주택(Hesser House), 1900년 초원주택(Prairie House) 등이다.



<그림 3> Chamley House(1880)

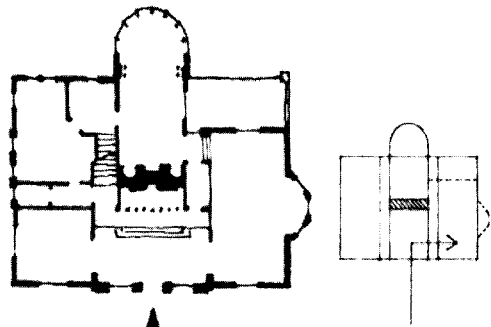
Chamley주택(1880)은 석회암의 기초를 가진 노란 벽돌조로 Wright가 스스로 「최초의 근대건축」이라고 표현한 작품으로 내부 공간은 주축 위에 입구, 중앙부에 계단홀, 그 양 끝에 거실과 식당을 배치하는 완전한 3분할 구성이며 식당의 베이(Bay)에 의한 측면에의 팽창이 약간의 엄격한 구성을 해체하고 정면의 대칭성을 부드럽게 하고 있다.

(1) 블로섬 주택(1892)-내부공간은 정방형의 9분할을 기준으로 하고 입구와는 반대측에 조금 확장하였으며 식당에 반원의 알코브(Alcove)를 부가하여 그 엄격한 구성을 부드럽게 하고 있고 9분할의 중앙부는 계단의 홀로서 전체의 공간적 중심으로 되어 있다. 블로섬 주택은 보다 팔라디오적 원형에 가까운 것으로 심메트리를 부드럽게 하는 조작과 함께 중요하다고 생각하는 것이 어프로치방법이다. -길에 대해서 정면성을 가지면서 어프로치를 측면에서 돌다 돌아가게 하는 방법은 뒤의 초원 주택에서 완성되는 라이트 특유의 전형적인 계획 접근방법이 된다.



<그림 5> 블로섬 주택(1892)

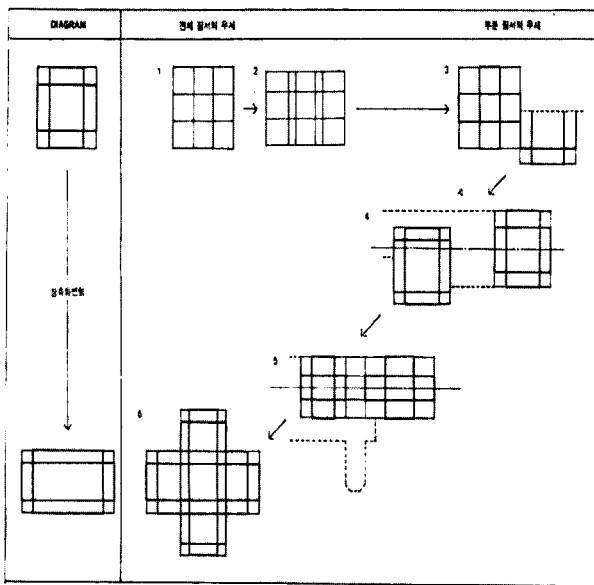
(2) 윈슬로 주택(1893)-중앙 축 상에 취해진 입구, 평면은 3분할이고, 고전적인 구성으로 난로의 Solid가 3분할의 중앙부에 놓여 있다. 즉 중심에 Solid를 가지고 와 있는 것과, 상자가 배후에서 +자의 축성에 따라서 해체하기 시작하고 있고, 주요한 동선은 Solid의 주위를 우회하고 있으며, 외형의 주축은 내부에 있어서는 난로의 Solid에 의해서 파괴되고 있는 것이다. 본래 지배적인 공간이 와야 할 3분할 중



<그림 6> 윈슬로 주택(1893)

양부에 놓인 Solid는 분명히 중심의 해체를 의도하고 있는 것이다. Solid를 넣음으로서 중앙부에 집중하고 있던 공간은 외부로 밀려나고 주위를 향해서 발산하기 시작하고 인간의 움직임은 Solid의 외측을 따라서 회전하며 각 방은 그 움직임을 받아내는 알코브로 되어 있다. 즉 중심의 해체, 분산과 동시에 윤곽도 허물어지기 시작하는 것이 나타나고 있고, Solid를 중심으로 한 +자의 축성에 따라서 매스(Mass)가 돌출하여 오는 것이다.

(3) 라이트 스튜디오(1895)-스튜디오의 제도실에는 하부의 입방체에



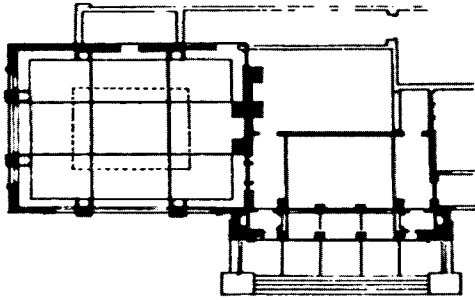
<그림 4> 9분할 원리의 변용 단계⁸⁾

<그림 4>의 9분할 원리의 변용 단계에 따른 프랭크 로이드 라이트의 초기평면의 분석은 아래와 같다.

7)김재용, 프랭크 로이드 라이트 주택의 평면구성 특성에 관한 연구, 홍익대 석사학위논문, 1992, p.21

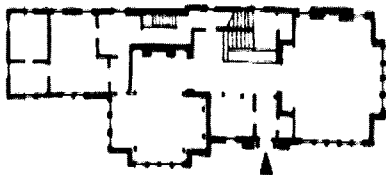
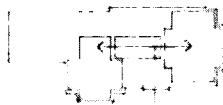
8)岸田省吾, 앞책, p.133

어색하게 설치된 팔각주의 오픈스페이스가 있으며, 정방형 평면의 중심을 뚫는 수직 중심축이고, 공중에는 평평한 보가 우물정자 도리형으로 뻗어나가 징두리벽이나 분재를 별로 넓지 않은 방에 잘 정돈하여 배치함으로써 중심적인 공간을 포함한 9분할 형식의 질서가 잘 나타나있다.



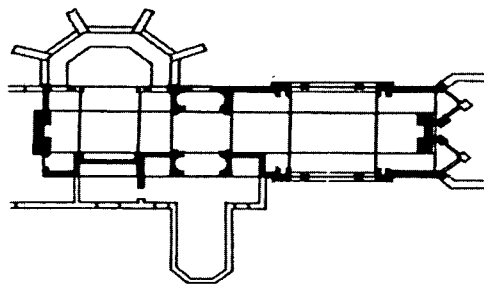
<그림 7> 라이트 스튜디오(1895)

(4) 헬러 주택(1897)-전체의 중심의 부재이다. 거실과 식당은 각기 +자의 축성을 가진 구심적인 공간이며, 양자는 전후로 벗어난 움직임이 있는 배치를 취하고, 입구 홀이 있는 축에서 연결되어 있다. 크기는 3분할 구성이지만, 중앙부는 지배적인 공간이 아니고 기다란 복도이며, 들어온 사람을 좌우로 나누는 작용을 하고 있다. 구심적 구조는 아니고 2개의 중심을 가진 양극구성이다.



<그림 8> 헬러 주택(1897)

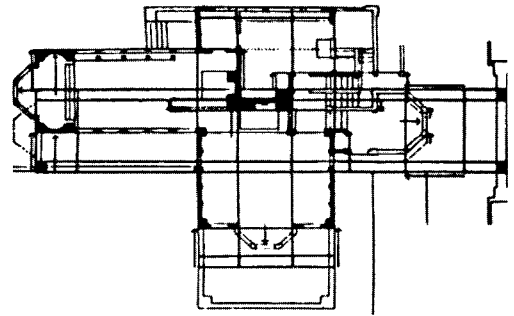
(5) 허서 주택(1899)-거실은 2층에 두고 그 거실과 식당의 관계로 헬러 주택과 유사한 양극구성을 취하고 있다. 이 2개의 밸런스를 취하는 양극구성으로 공적(Public)과 사적(Private)의 공간을 2개의 블록



<그림 9> 허서 주택(1899)

으로 나뉘서 중앙의 연결부에 입구를 이어주는 주택의 구성에서도 나타난다. 즉 두 개의 스키마가 통일된 축말에 정렬되어 있다.

(6) 초원 주택(1900)-플랜 전체조직은 두 개의 가늘고 길게 한 원형적 스키머를 십자형으로 중합한 것으로, 날개의 일부는 단축 방향으로 평행이동 하든가, 축 방향으로 단축시키든지 미묘한 공간의 변화를 부여하고 있지만 기본적으로는 변형된 두 개의 스키머가 십자형에 조합한 것이다.



<그림 10> 초원 주택(1900)

초기 주택들은 9분할원리가 평면구성의 기본형식으로 십자형의 중심 성이 강한 공간을 형성하고 있고, 이 원리가 전체적 질서 또는 부분적인 질서를 나타내고 있다. 이 기간에 라이트 자신이 하나의 질서 가운데서 자유로움을 찾아낸 것은 9분할원리의 장축화과정에서 주변에 생기는 긴 띠로 인해 그 장축을 따라가는 강제적인 공간의 유동과 연속된 공간의 움직임인 것으로 이것은 라이트의 대표적 주택 로비 주택(Robie House)(1909)에서 나타난다.

3.3. 근대거장 건축가에 미친 영향

안드레아 팔라디오의 건축은 근대나 현대건축에서 뿐만 아니라 유럽 여러 나라에 영향을 끼쳤으며 특히 영국은 그 영향을 많이 받은 것으로 알려져 있다.

근대 들어와서 팔라디오가 표면에 부상하기 시작한 것은 클린 로에(C. Rowe)가 1950년 초경에 '이상적 빌라의 수학'이라는 타이틀을 썼던 논문중, 르 꼬르뷔지에의 새로운 디자인으로 알려져 있고, 1920년대 그의 대표작 중 하나로 손꼽히는 가르쉬(Garches) 슈타인 계획을 공간구조면에서 고찰하여 팔라디오의 빌라 포스카리(Foscari), 말칸텐타(detta 'La Malcontenta')계획과 비교, 분석하면서부터 있었으며 그 후, 1970년대를 전후로 해서 근대건축, 현대건축의 거장과 계획과 팔라디오를 선두로 고전적 건축가들의 계획이 구체적으로 연속성을 갖고 있다는 논의가 시작되면서 팔라디오는 완전히 관심의 대상으로 부각되어졌다. 특히 꼬르뷔지에의 영향은 그의 대표작인 빌라 사보아와 라 로톤다(La Rotonda)와의 관계 및 빌라 가르쉬와 말칸텐타와의 관계로서 클린 로에에 의해 지적되고 있기도 하다. 클린 로에의 '이상적 빌라의 수학'이라는 저서에서 팔라디오 빌라에 대한 이상적 생활을 다음과 같이 밝히고 있다.⁹⁾

창조된 질서에서 주인은 자신의 소유재산이 자라나는 모습과 그의 대지와 정원사이에서 오는 대조적 자극적인 맛을 지켜보게 될 것이다. 변화해 가는 여러 해를 통하여 그의 생활과 조화로운 규율과 재산은 파라다이스와 유사한 것이 될 것이다.

팔라디오의 '라 로톤다'에서 보여지는 독립 지어진 빌라와 정원풍 경과의 대조, 기하학적인 볼륨을 지닌 육면체와 돔과의 대조 등의 배치나 형태에 있어 기본요소들로 나타나고 있는데, 이러한 것들은 코르뷔제의 빌라 사보아에서도 내면에 깔려있게 되며 '라 로톤다'가 고대 로마에 대한 향수를 가진 모임을 위한 공간이었으며, 빌라 사보아(Villa Savoye) 또한 정서적으로 유효한 생활을 위한 배경을 가진 건물이라는데 대해 서로 상통점을 가지게 된다. 안드레아 팔라디오가 단순한 형태, 혹은 윤곽을 만드는 면의 단순화에 특별한 지향을 나타내고 있는 것은 그의 초기 작품에 잘 나타나 있다.

루이스 칸의 건축에서 보여지는 안드레아 팔라디오의 영향은 루이스 칸의 작품인 솔크 생물학 연구소(Salk Institute for Biological Studies), La Jolla, California(1959-1967), 미국의 예일대학교 영국예술 및 연구센터(The Center for British Art and British Studies, Yale University, New Haven, Connecticut, 1969-1977)등에서 나타난다. 솔크 생물학 연구소의 계획안에서 영향은 집회장 계획부분에서 보여지는데 특히 건물 둘레에 배치한 "폐허의 벽"에서 뚜렷하게 보여진다. 이것은 근대건축의 하드리아누스 빌라에서 보여지는 것처럼, 유리를 펴서 Box둘레에 "폐허의 벽"을 세우고 광시선을 제어하려 했던 것으로 안드레아 팔라디오의 건축과 공통점이 보이나, 이것은 정확하게 팔라디오의 영향이라기 보다는 팔라디오와 루이스 칸이 각기 로마의 폐허에서 얻은 영감이었다고 볼 수 있다. 예일대학교 영국예술 및 연구센터의 건물은 팔라디오의 팔라쥬 Iseppo Porto와의 공통점을 발견할 수 있다. - 1층 평면상에서의 구성은 전면에 상점을 설치하는 방법 등을 이용하는 요소를 사용하여 고대 로마의 주거에서 볼 수 있는 것들을 재사용 하였지만, 여기에서 변화를 주어, 가로에서 직접 들어갈 수 있는 통로의 공간은 입구의 홀을 지나서 중앙의 주(main) 중정공간, 혹은 로비로 안내되어 진다. 칸은 많은 스케치, 도면, 모형을 남겨놓고 있지만 그 어느 경우에 있어서나, 이 입구, 홀과 같은 통로나 중앙공간의 중정 등에서의 연계성 있는 공간구성의 개념을 명시하고 있는데 이도 팔라디오의 건축개념과 상통하고 있는 점이다.

4. 결론

안드레아 팔라디오의 건축은 고전적 건축요소를 발전적인 형태로 변형하였는데, 3차원적인 비례체계를 적용하여 건축에 수치적인 조화를 완성했다. 주택의 새로운 체계인 3분할구성을 9분할구성으로 변화시켜 주택에 중심성을 집중화시키는 것을 강조함으로써 형태와

내외부 공간의 의미를 상징화시켜 승화시키는 상징적인 의미를 강조했다.

이상으로 프랑크 로이드 라이트의 초기주택에 팔라디오 스키마(Schema)의 영향을 정리하면 아래와 같다.

첫째, 초기의 주택에서는 3분할 구성에서 9분할구성으로 변화하는 과정을 갖는다.(Charnly House, 블로섬 주택)

둘째, 팔라디오의 중심적 공간(void)이 아닌, 벽난로를 가진 solid 공간으로 인하여 중심이 해체되기 시작한다.(원슬로 주택)

셋째, solid를 중심으로 한 +자의 축성에 따라서 매스가 돌출하여, 전체의 중심의 부재로 인하여 크기는 3분할 구성이지만, 2개의 중심을 가진 양극구성에 이르게 된다.(라이트 스튜디오, 헬러 주택, 허서 주택)

넷째, 초기의 3분할 구성의 중심은 solid에 의해 해체되고 분산되어, 전체의 중앙에 난로인 solid가 놓이고, 대칭성이 강한 공간이 그 주위에 +자로 배치되는 초원 주택의 공간구성을 가지게 된다,

이렇게 역사적으로 주어진 팔라디오의 스키마를 프랑크 로이드 라이트는 초기주택에서는 9분할원리를 적용하지만 이를 라이트 적인 것으로 해석하고 중기이후 팔라디오 스키마를 버리게 되지만 그 후에 등장하는 여러 형태의 스키마에도 결과는 변하지 않는다.

참고문헌

1. 原口秀昭 저, 20세기의 주택, 강승근 역, 화영사, 1996
2. 르네상스 건축, 지연희·천진희 역, 세진사, 1993
3. Adolf K.Placzek, The Four Books of Architecture, Dover Publication, Inc. New York,1975
4. Wunram · Pape · Marton, Palladio, Taschen
5. 정인국, 근대건축론, 문운당, 1986
6. A+U, F. L. Wright의 평면형식의 분석, 집문사, 1995
7. 홍건식, A. Palladio가 현대건축에 미친 영향에 관한 연구, 홍익대 석논, 1984
8. 김채진, 안드레아 팔라디오가 건축구성체계에 관한 연구, 한양대 석논, 1991
9. 광영구, 라이트와 코르뷔제의 주택건축 표현원리 해석에 관한 연구,연세대 석논, 1988
10. 김상현, 프랭크 로이드 라이트의 유기적 건축과 평면 구성에 관한 연구, 영남대 석논, 1984

<접수 : 1999. 10. 30>

9)홍건식, 앞책, pp.101-103