

***한방병원 실내계획에 관한 연구

A Study on the indoor Plan of Chinese Medicine Hospital

김정진* / Kim, Jung-Jin

진용녀** / Jin, Yong-Nyo

Abstract

Chinese medicine hospital enables the users to expect more efficient cure result in the psychological stability and the comfortable indoor environment by supplying the functional and aesthetic cure space with the medical action of good quality Medical activity is to treat the human life. Thus, hospital must be more human-centered-place than other space

Thus, the establishment of space to be able to lead more rational and active participation than the conservative and passive image of the department of diagnosis and treatment for outpatients is desirable.

This study is the indoor schedule to suggest the direction about the department of diagnosis and treatment for outpatients of Chinese medicine hospital of native image with more comfortable and positive approach on the basis of above points at issues as the schedule to fulfill the performance of medical function and the emotional and psychological satisfaction of users as the human being-centered medical institution on the subject of the department of diagnosis and treatment for outpatients in Chinese medicine hospital

And, this researcher progressed as follows by being premised on this

1. Description of Goai, Range and Method of Study and Suggestion of Study Direction
2. Concept introduction as the Basic Approach of Theory which is necessary for Study
3. The Problems were recognized by grasping the present condition in Korea through the questionnaires
4. Establishment of Concept and Direction which are necessary for planning the indoor of the Department of Diagnosis and Treatment for Outpatments in Chinese Medicine Hospital
5. Progression of Design Plan attendant upon Concept
6. Analysis of the Conents attendant upon This, and Conclusion

키워드 : 한방병원, 실내환경계획, 의료시설·선통계승·디자이너

1. 서론

1.1. 연구의 목적

병원은 의료행위라는 매우 특수한 기능을 하는 곳이며 다양한 이용객층과 복잡한 물리적 구조를 갖고 있는 인공환경이다. 그러므로, 어떠한 환경보다 더 인간중심적인 환경임에 틀림없다. 병원 기능의

근간을 이루게 한 중요한 개념은 종합적이고 포괄적인 치료를 위해 '환자를 병원에서 살게한다'는 개념이며,¹⁾ 인간을 중시하므로 종합적이고 양질의 진료와 함께 평안하고 청결한 병원생활이 보장되어야 한다.

현, 병원 실내계획은 의학의 발달과 사회변화에 접속되고 물리적, 기술적 욕구 충족과 더불어 이용자의 욕구 충족에 귀기울여야 하겠다. 동양의료인 한방의료도 예외는 아니며 한방의료에 의존하는 이용자가 증가함에 따라 그 규모도 소·대형으로 확산되고 그 인식 또

* 정회원, 서원대학교 자연과학대학 건축학과 교수

** 정회원, 서원대학교 자연과학대학 건축학과 강사

이 논문은 1998년도 서원대학교 연구비에 의해서 연구되었음

1)유운형, 대한병원협회지 1998, p.66

한 새롭게 되어가고 있다. 이 시점에 한방병원은 독특한 이미지 구축과 환자의 정서적 안정, 미적체험을 증대시킴으로 병원의 신뢰도를 높이며, 의료기능의 능률적 향상을 초래할 수 있는 실내계획과 기존 병원에 결여되어 있는 실내환경개선이 필요시 된다.

본 연구는 현재 한방병원 외래진료부가 어둡고, 병원임에도 청결성, 구조적인 답답함 등이 현존하고 있는 요소들을 분석하며 또한, 정제되는 대기공간은 물론 환자들의 심리상태에 소홀한 기존외래 진료부의 문제점들을 개선하는 계획안으로 자연과 인간과의 교감, 친근감있는 접근의 용이성, 지루하지 않는 외래진료부로의 기능, 효율적인 진료체계가 되도록 구조적·개념적 틀을 확립하여 표현적 질을 향상시키는 방향을 모색하고 전개함으로써, 본 연구의 적합타당성 있는 실내 계획안을 제시하는데 그 목적을 둔다.

1.2. 연구의 범위 및 접근 방법

본 연구는 한방병원내 외래진료부의 실내계획을 대상으로 하여 공간의 성격에 미적가치는 물론 기능성과 부합된 타당성 있는 공간으로서의 체계성을 제시하며, 이러한 이론적 고찰을 통해 공간내 미치는 영향과 분석을 통해 실생활에 적합한 계획안을 근접시키는데 그 범위를 한정한다.

1. 한방병원의 일반적 고찰을 통해 문제점을 인지하고, 인간 환경의 상호관계성을 이해함으로써 한방병원의 실내계획의 중요개념을 정립·표현하는데 그 기준을 삼는다.

2. 이론적 근거를 바탕으로 의료가 중심내역이므로, 환경적이고 심미적인 차원에서 미와 기능을 동일시시킬 수 있는 방법안을 제시한다.

본연구는 다음과 같은 접근방법을 취한다

1. 현 한방병원의 이론적 고찰을 통해 문제점을 파악하고 연구주체의 타당성을 부여하기 위해 비교분석한다.

2. 본 연구는 관련자료, 현황조사를 통해 기준이 되는 결정요인을 분석하여, 실내계획의 기본방향을 설정한다.

3. 효율적인 외래진료부의 개념에 의한 계획안으로 체계적인 해결방안을 보여줌으로 발전적인 대안을 제시한다.

4. 본 연구의 적합타당성에 대한 평가 및 제안안을 통해 연구의 활용적 가치에 대해 재인식한다.

2. 한방병원의 개념 및 구성

2.1. 한방병원의 개념

한의학은 자연을 중시하는 동양철학의 바탕위에 세워진 민족의학으로서 인간적인 측면을 중요개념으로 삼아 질병에 대한 자연치유력을 증강시키는 것을 치료의 근간으로 삼는다. 한방은 서양의학의 치료법과는 달리 몸의 저항력을 키우고, 원기를 돋우는 치료방법으로 한약, 침, 뜸 및 한방 물리요법 등의 치료방법을 가지고 있다.

서양의학은 병의 원인을 찾아 그 근원을 치료하는 일에 주안점을 두며, 한방의학은 전체적으로 투병력을 증강시켜 자연치유하는데 그 차이가 있다고 본다. 한의사가 의료를 행하는 장으로서 의원·한방병원으로 구분짓는데 의료법규상 입원환자 30인 이상을 수용할 수 있는 시설을 갖춘 의료기관을 '한방병원'이라 칭하고 있다.

<표 1> 시설기준 제28조의 2 관련)

시 설	종합병원 병 원 요양병원	치과병원	한방병원	의 원	치과 의원	한 의원	조 산 원
1.입원실	입원환자 100인이상 (병원·요양병원의 경우는 30인 이상) 수용가능한 입원실		입원환자 30인이상 수용가능한 입원실	입원실을 두는 경우 입원환자 29인 이하 수용가능한 입원실	의원과 같음	의원 과 같음	1 (분만실 겸용)
2.수술실	1 (외과계 진료과 목이 있는 경우)						
3.응급실	1						
4.임 상 검사실	1 (요양병원은 제외)	1					
5.물 리 치료실	1 (종합병원에 한함)						
6.한 방 요법실			1				
7.병 리 해부실							
8.조제실		1 (조제실을 두는 경우)	자동	자동	자동	자동	자동
9.의무 기록실	1	1	1				
10.소 독 시설	1	1	1	1 (외래환자를 치료하지 않은 의원은 제외한다)	1	1	1
11.급 식 시설	1 (외부용역시에는 제외)	자동	자동				
12.세탁물 처 리 시설	1 (위탁처리하는 경우에는 제외)	자동	자동				
13.시체실	1 (종합병원에 한함)						
14.적축물 처 리 시설	1 (위탁처리하는 경우 제외)	자동	자동				
15.자 가 발 전 시설	1	1	1				
16.구 급 자동차	1 (요양병원제외)						
17.기 타	· 의무기록실, 급식시설, 세탁처리시설 및 적축물소각시설은 의료기간이 공동으로 사용할 수 있다 · 요양병원은 거동이 불편한 환자가 장기간 입원에 불편함이 없도록 식당, 휴게실, 욕실 및 화장실등 편의시설을 갖추어야 한다						

따라서, 한방병원이 지녀야 할 시설은 입원실, 한방요법실, 조제실, 소독시설, 급식시설, 세탁물처리시설, 적축물처리시설, 자가발전시설과 그 외의 편의시설을 갖추어야 한다. 중풍환자가 주로 치료를 받는 의료기관으로서 재활병동과 요양병동을 갖추어 편의를 제공해

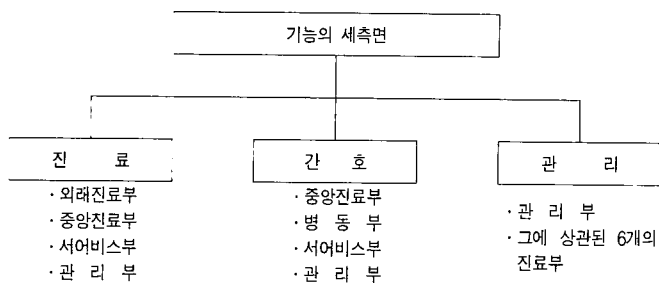
야 한다

2.2. 한방병원의 구성

한방병원의 구성요소와 기능을 살펴보면 다음과 같다

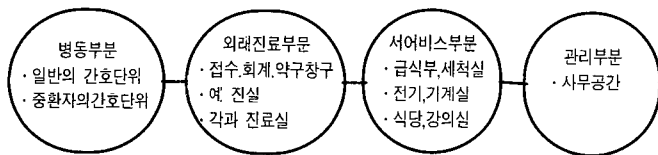
일반외래진료를 담당하는 외래진료부의 진료과목(부인과, 소아과, 신경정신과, 침구과, 내과 및 안·이비인후과)과 초음파 진단실, 중풍진단실 등 특수진료실과 리허빌리테이션부로 물리치료와 재활의학으로 분류짓는 중앙진료부, 서비스부, 관리부 및 병동부로 각 부문으로 나뉘어지며 기능부서의 세측면은 다음과 같이 알아볼 수 있다.<표 2>

<표 2> 기능부서의 세측면



병원의 영역별 이용자 구성과 내부구성을 살펴보면, 병원은 현존하는 많은 조직체 가운데 가장 복잡한 물리적 구성과 다양한 전문인력들로 구성된 노동집약적 조직체 중의 하나이다²⁾ 병원의 인적구성원들은 의료진, 경영자, 환자, 환자보호자 및 방문객 등으로 분리할 수 있다. 한방병원의 각 부문 주요 업무를 토대로 내부구성요소³⁾를 파악해 보면 다음과 같다.<표 3>

<표 3> 각 영역별의 내부구성



3. 한방병원의 실내계획을 위한 이론적 고찰 및 사례 조사

병원 환경 계획에 있어선 병원의 목표가 '양질의 의료서비스 제공'이라고 할 때 이러한 제일의 운영목표 구현을 위한 최적의 방법을 찾고자 하는 과정이 병원환경계획이다⁴⁾ 그러므로 기능적이고 미적인 것을 동시에 충족시킬 수 있는 공간이 마련되어야 하겠다. 따라서 여러 각도에서 제반문제들의 분석을 통해 의료가치관에 있어 적극적으로 대처할 수 있는 계획안으로는 다음과 같다. 현대의료가

2) 박우형(1985), 국내종합병원 Sign System에 관한 연구, 홍익대학교산업미술대학원 석사학위논문 p.8

3) 건축자료 집성시리즈 Vol.4(1981) 병원 각부의 구성, 서울:건우사, p.71

4) 서울대학교 병원부설 병원연구소, 병원시설 계획의 원리, 1994.4

요구하는 병원 건축 계획분야의 조건들은⁵⁾

- ① 내부 유동의 융통성 / 교체성
- ② 동선 : 접근부의 동선 / 공간성적 및 기능에 따른 분리 동선/ 사람과 물품의 유동동선
- ③ 에너지의 보존
- ④ 설비시설의 설치 : 기능공간의 작업에 방해됨이 없는 효과적이고 내구성이 있어야 한다
- ⑤ 공간의 양 : 공간의 효과적 이용으로 기능공간의 양적 확보
- ⑥ 건축의 질/건축비의 절감과 고도의 의료시설 및 기능적이며 심미적인 환경을 필요로 하는 인간적인 의료환경

최근 한·양방협진을 표방한 의료기관이 늘고 있으며 환자중심의 의료기관으로 변하고 있는 실정⁶⁾이다. 서양적, 과학적 진단을 하지만 처치는 한방으로 하는 개념으로 그 성격이 변모하는 추세로 그 인식 또한 노인층에게만 국한되었던 관계를 벗고 젊은 층의 선호도 점차 증가되는 것으로 보아 전통과 현대의 적절한 조화로 병원을 찾는 이용객들의 요구에 적합한 실내계획이 필요할 때라고 생각한다.

3.1. 한방병원 실내계획을 위한 이론적 고찰

(1) 한방병원 실내계획의 목적

일반적으로 한방병원은 여러 가지 질병으로 고생하며, 심리적으로 쇠약한 많은 사람들이 진료를 받고 생활하는 곳이다. 따라서, 편안하고 쾌적하게 진료를 받고 돌아가도록 설계되어야 한다. 병원을 설계하는데 있어서는 병원이기 때문에 특히 기본적으로 고려해야 할 사항을 그 예와 함께 살펴보면 다음과 같다.

① 안전 · 일상적 사고에 대한 안전 - 파손되지 않는 재료선택을 한다/미끄럼을 방지한다.(보행감 좋은 재질 선택/손이 끼이지 않은 문/떨어지지 않는 구조/체온유지를 요하는 환자를 위해 열전도율이 낮은 재료의 난간 설치 · 화재시의 안전 · 방사선에 대한 안전

② 청결 · 청결관리상의 수준에 대응하는 조닝을 행하고 단계적 공간배치 · 불청결한 것의 운반이나 이동경로는 분리하여 유지 · 청소가 용이하고 오염성이 적은 재료선택

③ 쾌적함 · 소리/빛/온도차

④ 유희/이용도에 따른 고려

⑤ 알기쉬움(SIGN SYSTEM의 체계화)과 사용하기 편함

(2) 한방병원 구성요소와 공간적 특징

한방병원의 구성요소는 크게 병동부분, 의료진료부분, 서어비스부분, 관리부분으로 나뉠 수 있으며 각 영역의 공간특징은 다음과 같다.

1) 병동부분

① 접수, 회계, 약국창구 : 대기실 주변에 배치한다. 환자와의 긴밀한 친밀감을 위해 오픈스페이스가 바람직하다.

5) 민찬홍(1984), 병원 실내공간의 색채계획, 홍익대학교 환경대학원 석사학위논문

6) 중앙일보 1995. 2.18

7) 건축자료 연구회, 건축설계자료 실례집-병원, 서울보원, 1992, p.13

②예진실(종합진료실) : 환자, 간호원, 의사의 동선이 명확해야 한다. 심리적인 압박감을 해소하는 공간분위기

3) 서어비스부문

- ①급식부, 세척실 ②중앙창고, 세척물 처리실, ③전기·기계실, ④직원식당, 강의실

4) 관리부문

- ①원장실, 사무장실, 간호장실, 외국, 회조실
- ②입·퇴원사무실, 외래접수사무실, 일반사무실
- ③의료사회 사업실

(3) 외래진료 영역의 단위공간별 요구도

외래진료실 주변시설로 어프로치, 로비공간, 진료복도공간, 엘리베이터공간, 중정등을 들 수 있는데 이에 공간개념과 구성내용을 살펴보면 다음과 같다.

<표 4> 각 영역의 공간개념과 구성내용

구분	공간개념	구성내용
어프로치	· 한방병원을 출입하는 사람들과 물품 재로는 다양하고 빈도가 높은 곳.	· 보행자, 휠체어 환자를 위한 코스기 마련되어야 한다
로비공간	· 병원실내의 이미지를 가장 처음으로 느끼게 되는 곳 · 외부와 내부를 연결해주는 완충지역(Buffer Zone) · 개방공간 · 병원기능의 성격상 모든 진료형태가 시작되는 곳	· 진입공간, 안내공간, 접수공간약국 및 대기공간 휴게공간 및 매점등으로 구분 · 시설이용자 및 특히 외래환자 중심의 진료활동패턴과 공간의 유기적연계성에 의한 연속적 흐름을 유지하도록 한다. · 심리적 물리적 장소성을 강조함으로써 행태분리를 유도한다.
진료복도공간	· 로비공간과 진료실공간을 연결시켜주는 전이적 공간 · 개방적(공적)공간과 폐쇄적(사적)공간을 연결시켜주는 비개방적 공간	· 행태의 진행을 요구하는 공간 · 각 진료실의 출입문을 강조시킴으로써 목적지의 진입을 촉진시키도록 한다
Core system	· 외래진료부와 상층의 각 부분들을 연결시키는 전이공간	· 정체시간이 유발되는 장소 · 층의 장소성을 강조시켜주며 시선을 끄는 환경구조적요소의 체계적 계획으로 혼잡을 심리적으로 감소시켜 줄 수 있도록 배려한다
진료공간(입원실, 간호원실, 각치료실)	· 주 업무를 보는 곳으로 의료진과 환자의 직접적인 진료행위를 하는 곳 · 개인적 프라이버시를 존중해야 하는 사적공간	· 상적인 공간 · 간결한 동선 체계와 친근감있는 공간으로의 유도 · 심리적인 안정성과 보행의 안전성을 필요로 하고 쾌적한 실내분위기를 연출한다.

- ①안내·접수·수납 : 원활한 행태를 위해 평면상 위계를 두어 계획함으로써 혼잡하지 않은 공간이 되도록 한다
- ②약국 및 대기실 : 일방향 좌석배치가 효과적인 약국대기실은 시선을 약국 창구쪽에 향하는게 좋으며, 모든 부서와의 이미지와 사인을 통일시킴이 바람직하다.
- ③휴게실 : 개인거리를 고려하여 1인용 의자로 배치한다.

3.2. 사례조사 및 분석

본 조사는 임의로 한방병원을 선정 후 선정지의 외래진료부문에 대한 조사와 분석으로 연구의 타당성을 살펴보고, 비교 분석해봄으로써 한방병원 외래진료부문의 문제점을 해결해 나가기 위한 자료로서 사용하는데 그 목적을 둔다.(사례대상은 서울시내 이용자의

수요가 급증하고 있는 곳을 그 선정지로 삼았다)

<표 5> 각 영역의 공간개념과 구성내용

내용	D 한방 병원				D 한방 병원				D 한방 병원			
	로비	대기실	진료실	비고	로비	대기실	진료실	비고	로비	대기실	진료실	비고
전체 이미지	답답함	어둡고 탁함	공간배치가 시원함	주중입구가 협소해 답답함	쾌적함	오픈공간으로 친밀감	쾌적함	양호함	쾌적함	좌 등	사례조사 대상에서 제외됨	.
영역의 독립성	.	약함	강함	.	약함	약함	강함	.	약함	약함	상 등	.
공간 크기	.	로비공간과 대기실	약함	약국대기실에 의존하고 있음	적다	주요대기와 공존함	적다	.	주중입구가 적다	좌석배치가 조율하다	상 등	.
색채	.	순백색과 녹색의 배합	회색	.	파스텔톤	좌동	밝은 회색	.	회색 줄은 녹색	좌 등	상 등	.
가구의 기능성	.	오픈가구를 제외하고 나 카운터로 대체	이동칸막이	.	일렬배치로 간결	수납공간이 적다	.	연내 카운터가 너무 크다	좁은공간에 많은좌석	상 등	.	.
조명	형광등	직접조명·형광등	직접조명·형광등	.	자연광과 인공조명	좌동	좌동	.	직접조명·형광등	좌동	상 등	.
다감 재료	천장: 천장지 마감	벽: 페인트	바닥: 비닐 시트	.	천장: 석고보드 벽: 대리석 바닥 안조식 깔기	천장: 석고보드 벽: 대리석 바닥 모노톤	.	천장: 천장지 마감	벽: 대리석 바닥	벽: 대리석 바닥	상 등	.
제량	약함	약함	약함	시간적 차이의 적	천정형으로 좋다	강함	강함	자연 채광 도입	강함	강함	상 등	.

(K한방병원의 진료실은 사례조사대상에서 제외됨 -진료실 개방불가)

현, 한방병원의 외래진료영역 현황에 대한 분석을 토대로 문제점을 살펴보면

- ①전체 이미지는 쾌적하지 못하며, 답답함이 느껴진다
- ②각 영역의 독립성은 진료실을 제외한 로비, 대기실 진료대기실은 약하다. 법적 시설기준대로 환자대기실, 약제실, 진료실 등 명확한 구성이 없고 전체적이다.
- ③대기실의 시설물이 부족한 상태이므로 환자나 보호자가 대기시 지루한 시간을 보낼 수 있다.
- ④각실의 유기적인 연락관계 및 대기실, 접수실의 시각적 연결이 필요하다.
- ⑤환자, 보호자, 간호원 동선이 명확히 구별되어 있지 않다.
- ⑥병원의 주된 색채가 거의 1~2가지로 이루어져서 시각적 즐거움이 떨어지므로 색채계획이 필요하다
- ⑦마감재료중 벽체는 대부분 페인트로 마감되어 시각적이나, 병원 이미지 결정에 포인트가 될 수 있는 마감재료를 병행해 주어야겠다.
- ⑧따라서, 한방병원 실내계획은 타의료시설에 비해 뒤쳐진 상태이므로 보다 쾌적하고 안락한 병원 이용자들의 요구에 맞는 실내계획안이 필요하다.

- 보다 나은 한방병원의 실내환경을 위해 방안책으로는
- ①한방병원이라는 특수조직을 인식하여 그 이미지가 수반되도록 유지해야 한다.
- ②실내디자인 요소로 등위시되는 마감재료, 가구등에 역점하여 이

용자들의 미적체험을 증진시킨다

- ③ 동선체계를 명확히 구획함으로써 보다 능률적인 공간을 제공한다
- ④ 환자를 내집처럼 살게한다는 인간적인 개념으로 병원실내계획을 함이 바람직하다.

4. 한방병원 실내계획안과 활성화 방안

4.1. 실제공간의 계획안과 방향설정

(1) 계획의 전제

1) 기능의 합리적 구성

- ① 기능별로 독립성을 부여함과 동시에 상호긴밀한 연결성 도모
- ② 명확한 동선체계의 확립

2) 주변환경의 적극 수용

- ① 주변환경과의 유기적 관계조화
- ② 자연채광을 이용한 쾌적한 환경
- ③ 내부와 외부의 부드러운 연결로 환자들의 적극적인 양태의 공간연출

3) 친근하고 자유스런 접근성

- ① 도로로부터 자유스러운 접근이 가능하도록 단계적 구성
- ② 한방병원으로서의 인지와 친화력 부여

4) 미래 지향적인 이미지 부각

한방의학에 대한 인식을 미래에 대한 발전성있는 실내계획의 제시를 통해 재인식하고 그 이미지를 공간과 접합시켜야 한다.

(2) 방향설정

계획의 의도는 자연과 인간의 유기적인 관계를 조화시킴으로서 전통과 현대의 이중적인 면을 함께한 친근성 및 연계성 있고 신뢰감 있는 공간창출로서 미적인 측면과 절제된 공간표현에 전통적 이미지를 동시에 표현될 수 있는 기본 모티브를 설정한다. 따라서, 그 이미지를 적절히 배치시켜 표현하는 것이 바람직하다. 특히, 환자라는 이용자 성격을 보아 각 영역 상호간에는 프라이버시가 보장되어야 하며 보행이 불편한 환자를 위한 배려가 있어, 편리성의 실내계획이 무엇보다 더 중요하다.

4.2. 실내계획의 전개 및 요소별 체크리스트

(1) 실내계획의 전개 - 공간기능 분석

외래 진료부는 한방병원에 오는 환자의 치료를, 그 중심활동 내용으로 하는 곳인 진료실과 처치실, 외래약국, 접수창구 등 동선의 효과적인 유도에 유의하여 쾌적함과 각 기능의 효율성이 고려되어야 한다.

1) 조닝계획

외래진료실과 부속제실, 관리실, 대기·편의시설에 따른 특성을 이해하고 병원조직도에 의한 방법, 동선 계획에 따라 조닝계획을 하여야 한다. 즉, 환자가 진입하는 로비, 진료를 받기 위한 진료순환체계 등을 고려하여 계획하는 것이 바람직하다.

외래진료부문에 관한 조닝계획은 다음과 같다.

- 대기편의시설 : 진료대기실, 로비, 대기실, CORE SYSTEM, 약국, 관리실과 같은 관리영역
- 진료실, 검사실, 예진실, 한의사실과 같은 진료영역
- 부속제실, 간호사실과 같은 서어비스 영역

2) 동선계획

평면구성은 가장 중요한 개념으로 처음으로 이용자가 접하는 주 출입구에서는 시야를 확산시켜 각 기능에 동선을 유도하게 되며, 원활한 내부동선의 연결 및 흐름을 갖도록 한다. 각 부분별 이용자 집단에 따른 동선에 체계성을 지니도록 한다.

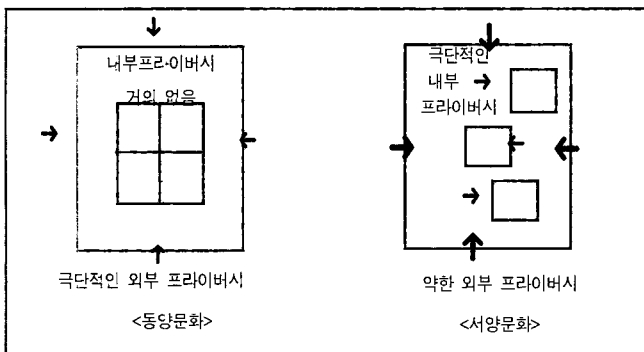
3) 외래진료영역의 공간구성

공간구성은 외래진료실, 대기실, 로비, 약국창구의 계획대상공간과 각 부문과 연계성을 갖는 연결공간(CORE)과 각실의 기능을 수반하는 설비공간과 구분지어 계획한다. 외래진료부는 로비를 중심으로 외래진료실과 관리영역, 기능검사부등을 둔 형태로 구성된다.

① 외래진료실 : 환자, 간호원, 한의사의 동선을 명확히 하고 프라이버시가 무엇보다 더 중요시 되어야 하므로 환자과 진료자간에 칸막이를 설치하여 프라이버시를 보장해 주어야 한다. 칸막이(Partition)는 벽체와 일관성 있는 개념으로, 천장에서 바닥까지 연결되는 Wall Partition으로 전통적 문양의 격자문양을 기본모티브로 하여 통일감 있는 요소로 프라이버시 영역을 극대화시키는 것이 중요하다.

② 약국 및 대기실 : 관리영역에는 약국 의무기록실을 들 수 있는데, 이는 오픈 스페이스로 개방감을 주어 병원의 신뢰도를 증진시키고 좌석배치는 일방형으로하여 대화를 최소화시켜 소음을 줄이고 전면에 전광판(번호표)을 보고 순서를 체크하는 방식으로 혼잡스럽지 않게 계획한다.

③ 진료대기실 : 로비공간에 근접하게 하여 접근이 용이하도록 하며 보행이 불편한 환자를 위해 핸드레일을 설치한다.



<그림 1> 프라이버시의 영역비교⁸⁾

8) A. Rapoport, House Form and Culture 인용

(2) 각 요소별 공간의 체크리스트

1) 빛

쾌적한 실내조도는 환자·의료진은 물론 이용객들에게 기능의 효율증대와 감성적 욕구의 충족 즉, 정서적인 환경의 요인들로 쾌적한 조도를 선정하여 계획해야 한다 바람직한 조명계획은 다음과 같다 <표 6>.

<표 6> 각 부문의 조명계획

로 비	약국 창구	서비스 영역	진료 영역
자연광과 인공조명의 배치로서 내부·외부의 연결성, 자연스런 접근성 시도	시선을 집중시키기 위한 일방향 좌석배치를 취하고 있다	안색성이 좋아 피로감을 없애 주며, 따스한 느낌을 준다	차분한 분위기와 밝은 이미지를 필요로 한다
할로겐조명	ROLL SPORT LIGHT	할로겐램프와 백열등 혼합사용	건축화조명의 자연스런 조도선정과 형광등의 배치

2) 색

색채계획은 건강관리 시설이라는 점을 고려해 볼 때 환자들의 심리적·정서적 변을 예측하여 따뜻하여 밝은 이미지의 색채로 계획되어야 한다. 특히 안정과 정신장애를 앓고 있는 환자들을 위해서는 심리학적으로 정신을 일깨워 주는 의도에서 계획하는데 그 초점을 맞추어야 한다.

<표 7> 각 부문의 색채계획

공 간	분 류	주된 색채	강조색채
진료영역	바 닥	Sandtone	DARK GREEN
	벽, 천장	Beigy	
서비스영역	바 닥	Sandtone	DARK GREEN
	벽, 천장	Light Green	
로 비	바 닥	Pearl Gray	SANDTONE, DARK GREEN
	벽, 천장	Light Green	

3) 마감재료계획

항상 청결성이 유지되어야 하며, 내구성, 내수성, 내화학약품성이 있어야 하며 더러움이 쉽게 타지 않고 청소와 하자 발생시 보수가 용이해야 하겠다. 바른 예는 다음과 같다<표 8>.

<표 8> 마감재료 계획

	로비와 주범부	서비스영역	각과 진료실
천 장	암면텍스	페인트 도장	암면텍스
벽	ZOLATONE에 단풍나무격자	ZOLATONE	게라미트
바 닥	마 모 톱	카펫타일	마 모 톱

4) 세부계획

· 안내데스크

한방병원 이미지와 최초의 만남이다. 환자를 영접하는 접수는 병원의 얼굴로서 안내대에 대한 선개는 충분히 요구된다. 처음오는 환자에게도 당혹하지 않고 알기 쉬운 위치와 형상, 쾌적하고 기능은

저해하지 않는 조명, 정확하고 신속한 정보의 전달로 외래환자와의 커뮤니케이션이 원활해야 그 기능을 다한다 하겠다.

· 출입문(DOOR)

시각적으로 타형태와의 식별성, 위치의 명료성들을 개념으로 삼고 휠체어, 스트레터같은 의료용 가구의 원활한 이동을 위해 설계 되어야 겠다.

· 약국대기실

일방향좌석배치로 약국창구로의 시선집중을 돕고 대화의 역제를 유도한다. 타인과의 접촉에서 오는 심리적 스트레스를 해소시키기 위한 안으로 1인용 팔거리 의자사용한다. 시각적 즐거움으로 대기의 지루함을 없애기 위한 약국창구에 영상매체 및 관련자료를 얻을 수 있는 정보대를 설치한다

· 수납장 계획

진료실내의 수납장으로, 진료실은 위압감이 느껴지는 공간이므로 환자들의 심리상태가 최고로 불안한 곳이기 때문에 요소하나 하나에 세심한 배려가 요구된다고 생각된다. 옷장, 책을 넣을 수 있는 선반, 간단한 의료기구(침구세트, 부활기등), 환자 목록서 등을 구체적으로 배치함으로 한의사의 편의를 도와줄 뿐 아니라, 미적 차원에도 기여한다고 본다. 이것은 각 집기류들의 수납을 시스템화시켜서 건축화가구로서 불박이 될 수 있도록 계획한다.

· 실내장식계획

동양의료기관인 한방병원이라는 이미지를 살려서 전통적 문양의 격자문양을 가지고 실내 각 요소의 모티브를 삼는 것이 바람직하다. 그 해결방법은 다음과 같다.

①전통문양을 모티브로 하여 격자 파티션과 창호디자인으로 설계된 이미지를 계획한다.

②한방병원이라는 공간특성상 탁색배색의 드레시한 동양색채를 강조칼라로 사용하여 시각적인 자극을 주며 단조로움을 없애준다.

· 휠체어 사용의 보행

①휠체어 나비 이외에 여유가 필요한데, 여유는 팔꿈치 나비가 아니라, 손의 진폭을 고려하여 정한다.

②전동 휠체어의 경우의 나비는 80-90cm가 필요하다

③회전을 위한 나비는 전동 휠체어의 경우 200cm, 자주시 휠체어의 경우 180cm가 필요하다

· 램프설치

보행에 불편한 환자와 특히, 휠체어를 타고 다니는 환자가 주를 이루는 병원에는 반드시 설치되어야 하며, 어린이를 위해 2층 손잡이가 필요하다. 경사로는 물매가 0-17°가 이상적이며 난간높이는 850mm가 적절하다.

· 안내표시

한방병원은 의료를 행하는 곳이므로, 주의가 요구되는 곳이며, 식별성, 인지도가 강화되는 곳이기도 하다. 안내표시판을 적절히 배치해 줌으로서, 기능적인 것은 물론 시각적인 미적체험을 증진시킨다.

5. 결론

한방병원은 고도의 양질진료와 함께 효율적이고 쾌적한 실내계획으로 이용자들의 요구충족을 만족시켜야 하며, 작업공간의 기능적, 기술적 측면과 더불어 환자의 정서적 안정, 미적체험을 증대시키는 총체적인 측면에서 연구되어야 한다.

실내계획의 대상으로 하여 이용자들의 쾌적한 진료를 위한 문제점을 인식하고 그 문제 해결방안을 제시하기까지의 접근을 환경적이고 심미적인 차원에서 미와 기능을 동일시 시키는 방법안을 제시하는데 합리적이고 객관성있는 계획안에 의의를 두어야 한다.

1. 기능적 측면의 효율성 증대를 위해 양적 수용만을 목적으로 하는 기존체와는 달리 물리적 구조는 단순화되어야 하며, 기능 공간들의 연계성, 연속성으로 원활한 진료형태를 유도, 명확해야 한다.

2. 미적인 요구를 충족시키기 위해선 한방병원 고유의 전통이미지를 현대적으로 접목시켜 타 기관과는 차별화시켜 독특한 이미지를 확립해야 한다.

3. 또한, 기능적이고 쾌적하며 안락한 의료환경 조성을 위해 이용자(환자, 의료진, 방문객)의 요구의 일치점을 찾아야 한다.

4. 따라서 실내계획요소들은 총체적으로 합리적이고 적합타당한 계획이 필요하며 이미지의 동일성을 지니는 통일감을 유지해야 한다.

5. 한방병원은 진료의 특성상 보행이 불편한 환자들을 위한 실내계획 각 요소들을 다음과 같이 고려하여야 한다

① 자연채광의 유입을 도모하여 환자들의 심리적 압박감은 물론 시각적 확대감을 줌으로서 이용자들이 기존한방병원에서 느끼는 답답함을 해소시켜야 한다.

② 램프와 레일의 설치로 보행이 불편한 환자를 위한 배려와 레일 재질을 나무로 하여 열전도의 변화를 줄임으로 환자로서 신체적 특성에 적합한 실내계획을 해야 한다.

③ 환자와 진료자의 동선을 짧게 하여 공간의 효율성을 극대화시켜, 체계화하여야 한다.

④ 색채 계획은 전통성 있는 색채(자색과 녹색)의 포인트로 시각적인 자극을 주어 환자들에게 생동감을 일으켜 주며 재료는 미끄럽지 않는 재질을 우선으로 한다.

⑤ 인근의 주변상권과 주변환경에 맞추어서 동선 및 효율적 공간 디자인과, 실내계획을 통일성 있게 하며, 한방병원이라는 특성을 고려하여 이용자들의 접근이 용이하도록 하는 것이 바람직하다.

따라서 본 연구는 우리 것을 찾는다는 점에서 소외되고 있는 우리의 의료기관을 대상으로 한 보다 체계적이고 전문적인 의료환경으로서의 연구 결과를 기대하며, 앞으로도 디자이너들이 우리의 것에 대한 전반적인 이해와 해결방안을 모색하여 올바른 실내환경계획과 세심한 관심을 바란다.

참고문헌

1. 유윤형, 병원건축연구의 과제와 방향, 1988
2. 오병남(역), Dickie George, 현대미학, 1982
3. 윤로, 건축의 환경심리, 도서출판 국제, 1987
4. 윤장섭, 건축계획연구, 서울:기문당, 1984
5. 윤장섭(역), Bryan Lawson, 디자이너의 사고방법, 서울 지문당, 1988
6. 이동력(역), John W. Kinch, 건축공간의 인간행태에 관한 연구, 서울삼일당, 1987
7. 장주호(역), Color Planning center 환경색채디자인, 서울국제출판사, 1987
8. 정복상·김상권, 가구디자인, 미진사, 1993
9. A.H.A, Hospital Design Checklist, 1965
10. JAIN MALKIN, The Design of medical and Dental Facilities, 1989
11. Julius Pendero, Martin Zelnik, Human Dimension and Interior space, Great Britain Architectural Press LTD, 1979
12. J. Malkin, 의료시설의 환경계획, 서울 집문사, 1988
13. 대한 한방병원협회, 의료관계법규, 1994
14. 서울대학교 병원 부설 병원연구소, 병원시설계획의 원리, 일간 한방병원, 사단법인 대한한방병원 협회, 1995.4, 1995.5
15. 서울대학교 병원연구소, 현대 병원의 기능과 특수성
16. 건축자료 연구회, 건축설계자료 실례집-종합-개인병원, 정림, 1991
17. 건축자료연구회, 건축설계자료실례집-병원, 보원, 1992
18. 건축자료집성시리즈 Vol.4 건우사, 1981
19. 박우형, 국내종합병원 SIGN SYSTEM 에 관한 연구, 홍익대학교 산업미술대학원 석사학위논문, 1985.
20. 민찬홍, 병원실내공간의 색채계획, 홍익대학교 환경대학원 석사학위논문, 1984.

<접수 : 1999. 2. 1>