

**통계 statistics**

**설계도서신고현황**

98년도 1월분

**종합평가**

**가. 전년동월비**

전년도 1월분 7백5십9만9천50㎡ 보다 8.8%(6십6만7천2백40㎡) 감소한 6백9십3만1천8백10㎡의 실적을 보임.

**나. 전년동기비**

전년도 1월 누계 7백5십9만9천50㎡ 보다 8.8%(6십6만7천2백40㎡) 감소한 6백9십3만1천8백10㎡의 실적을 보임.

**다. 전월비**

전월 12월분 1천1백1십5만8천4백26㎡보다 37.9%(4백2십2만6천6백16㎡) 감소한 6백9십3만1천8백10㎡의 실적을 보임.

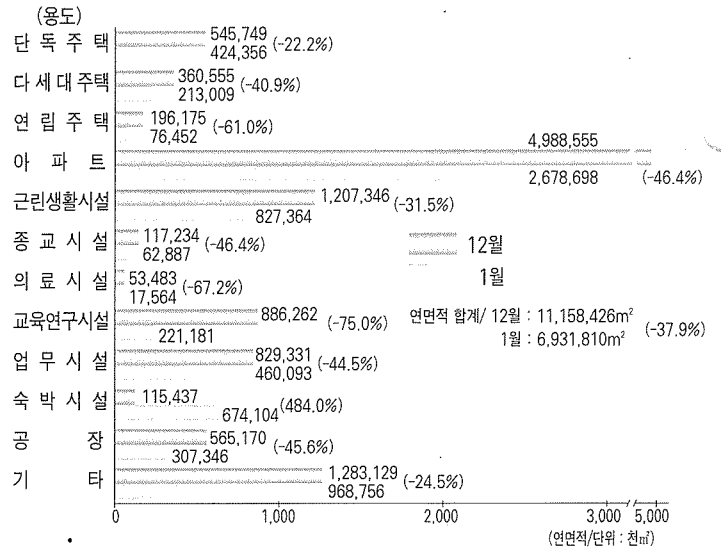
**지역별 전년동월대비 증감현황**

(연면적기준-전년동월비)

(단위/㎡)

구분	1997년도	1998년도	증·감	비율(%)
증가지역				
서울	3,217,537	3,537,819	320,282	10.0%
대전	89,281	154,942	65,661	73.5%
울산	0	55,050	55,050	—
경기	762,280	1,168,021	405,741	53.2%
충북	294,608	316,096	21,488	7.3%
감소지역				
부산	1,213,929	813,158	(400,771)	-33.0%
대구	172,191	81,798	(90,393)	-52.5%
인천	514,205	240,478	(273,727)	-53.2%
광주	67,595	56,020	(11,575)	-17.1%
강원	85,518	82,461	(3,057)	-3.6%
충남	276,981	54,092	(222,889)	-80.5%
전북	183,725	34,557	(149,168)	-81.2%
전남	115,960	37,974	(77,986)	-67.3%
경북	143,803	130,672	(13,131)	-9.1%
경남	401,588	150,624	(250,964)	-62.5%
제주	59,849	18,048	(41,801)	-69.8%
합계	7,599,050	6,931,810	(667,240)	-8.8%

**용도별 전월대비 증감현황(연면적 기준)**



**용도별 전년동월대비 현황(1월분)**

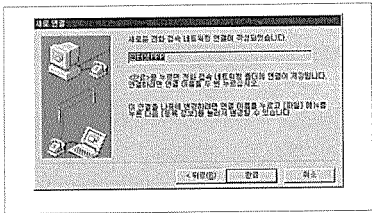
구분	1997년			1998년			대 비			연면적 비율(%)	비 고
	건 수	동 수	연면적	건 수	동 수	연면적	건 수	동 수	연면적		
단독주택	1,883	1,935	582,989	1,420	1,489	424,356	(463)	(446)	(158,633)	-27.2	
다세대주택	526	573	313,260	368	406	213,009	(158)	(167)	(100,251)	-32.0	
연립주택	76	78	150,707	57	60	76,452	(19)	(18)	(74,255)	-49.3	
아파트	111	322	2,613,432	53	239	2,678,698	(58)	(83)	65,266	2.5	
근린생활시설	2,189	2,261	1,230,894	1,675	1,735	827,364	(514)	(526)	(403,530)	-32.8	
종교시설	61	65	54,880	72	100	62,887	11	35	8,007	14.6	
의료시설	21	24	39,823	14	14	17,564	(7)	(10)	(22,259)	-55.9	
교육연구시설	106	120	304,776	96	111	221,181	(10)	(9)	(83,595)	-27.4	
업무시설	75	75	280,253	49	60	460,093	(26)	(15)	179,840	64.2	
숙박시설	164	193	204,249	131	135	674,104	(33)	(58)	469,855	230.0	
공장	509	738	651,991	413	523	307,346	(96)	(215)	(344,645)	-52.9	
기타	773	931	1,171,796	704	846	968,786	(69)	(85)	(203,040)	-17.3	
합계	6,494	7,315	7,599,050	5,052	5,718	6,931,810	(1,442)	(1,597)	(667,240)	-8.8	( )=마이너스

'옵션' 항목페이지에서 '연결제어란'과 '상태제어란'을 아래와 같이 표시한다.

연결제어란 : 전화 건 후 터미널 창 표시에 V표를 한다.

상태제어란 : 모뎀상태 표시에 V표를 한다.

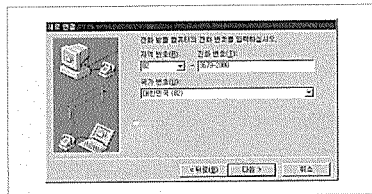
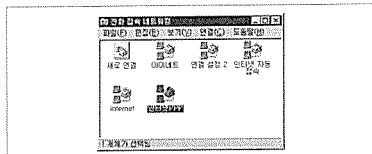
위와 같이 수정을 한 다음 앞 화면으로 돌아가 다시  확인 을 클릭하면 처음 나왔던 새로연결 Windows로 돌아간다. '다음' 버튼을 누른다.



'완료' 버튼을 누른다.

전화접속 네트워크 그룹에 인터넷PPP 아이콘이 만들어졌다. '인터넷PPP'를 선택후 메뉴의 '파일(F)'에서 '등록정보'를 선택한다.

(또는 인터넷PPP 아이콘을 마우스로 한번 클릭한 후, 마우스 오른쪽 버튼을 누르면 몇가지 메뉴가 나타나는데, 그중 등록정보를 선택하면 된다.)



'서버종류(T)' 버튼을 클릭하고 아래와 같이 맞춰준다.

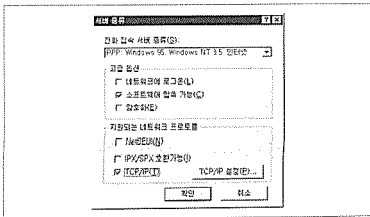
전화접속 서버 종류 : PPP : Windows 95, Windows NT, 인터넷 고급 옵션 : 소프트웨어 압축 기능만 선택

(네트워크에 로그인, 암호화는 선택하지 않는다.)

지원되는 네트워크 프로토콜 : TCP/IP 만 선택

(NetBEUI, IPX/SPX호환기능은 선택하지 않는다.)

( '국가번호와 지역번호사용(S)' 에 'V' 표시가 되어있으면 설정해제한다.)



그 다음 'TCP/IP설정(P)' 버튼을 누른다.

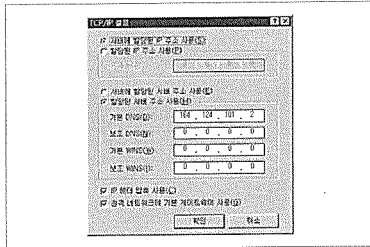
(o) 서버에 할당된 IP주소 사용

(o) 할당된 서버 주소 사용

기본 DNS : 165.194.1.1로 맞춰주고

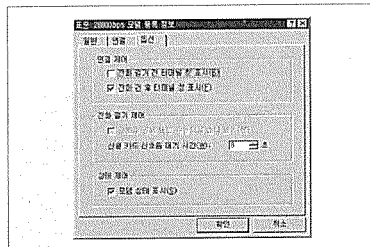
(V)IP헤더 압축 사용

(V)원격 네트워크에 기본 게이트웨이 사용



위와 같이 맞춰준 다음  확인 을 누른다.

이전 화면으로 되돌아 가면  확인 을 누르고, 그 다음에 나타나는 인터넷PPP Windows에서 다시 '구성' 버튼을 눌러 '옵션' 항목페이지에서



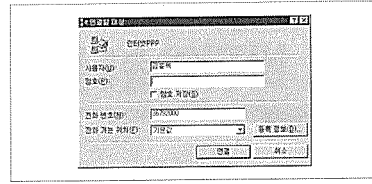
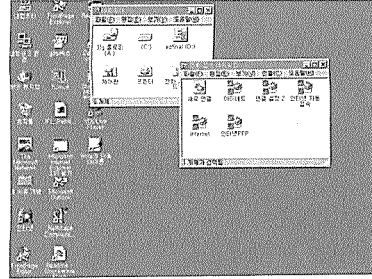
연결제어란 : 전화건 후 터미널 창 표시에 V표를 한다.

상태제어란 : 모뎀상태 표시에 V표를 한다.

위와 같이 맞춰준 다음  확인 을 누른다.

### 천리안 인터넷서비스 이용하기

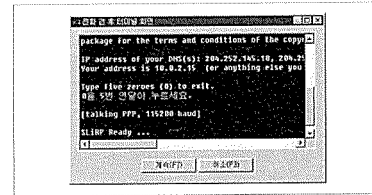
㉠ 전화접속네트워크 PPP 접속 단축아이콘을 만들었으면 바탕화면에서 마우스로 선택해 실행한다(단축 아이콘이 없으



면 내컴퓨터 → 전화접속네트워킹 → '천리안 PPP 접속'을 선택).

㉡ '인터넷PPP' 연결할 대상 화면이 나오면 사용자에는 천리안 이용자 번호(ID)를 넣고, 암호에는 천리안 비밀번호를 입력한 후 '연결' 버튼을 눌러 접속을 시도한다.

㉢ '천리안 PPP에 연결중' 화면이 나오고, 사용자 이름과 암호를 확인하는 과정이 보인다.



㉣ 확인 과정후 '천리안 PPP에 연결됨'이라는 화면이 나오면 정상적으로 접속이 된 것이니 Netscape 나 Explorer등의 웹브라우저를 실행하면 된다.



㉤ 종료

- 실행되어 있는 웹브라우저를 종료한다.

(File → Exit)

- '연결해제'를 눌러 접속을 해제한다.