

**현상설계경기 competition**

운수종사자 복지센터

서울 여성 플라자

**운수종사자 복지센터**

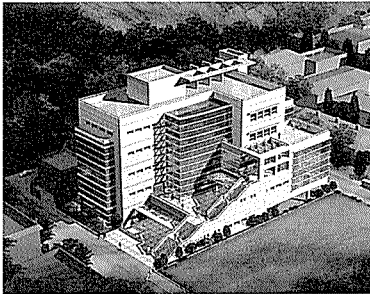
Welfare Center for  
Transportation Agents

서울시 건설안전관리본부는 운수종사자의 복지 향상을 위해 운수종사자 복지센터 현상설계경기를 실시, 총 6개 작품이 접수된 가운데 당선작에 (주)향도시건축(조상훈+지원술)안, 우수작에 (주)어반네트건축(홍성천)안을 각각 선정, 그 결과를 지난해 12월 17일에 발표했다.

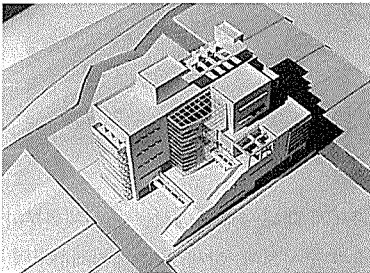
심사위원은 다음과 같다.

김중현(경희대), 김지덕(유신건축), 박서홍(한양대), 이문보(동국대), 정진국(한양대), 최찬환(서울시립대)

▶ 당선작 / (주)향도시건축(조상훈+지원술)



조감도



모형도

대지위치 서울시 관악구 남현동 1063-1  
 지역지구 준주거지역, 도시설계지구  
 대지면적 3,257.1㎡ 중 1,650㎡  
 도로현황 6m도로(2면 접합)  
 건축면적 1,062.90㎡  
 연면적 5,264.20㎡  
 건폐율 64.42%  
 용적률 200.90%  
 구조 철근콘크리트조  
 층수 지하1층, 지상5층  
 최고높이 21.4m  
 외부마감 THK30 화강석버너구이,  
 THK24컬러복층유리  
 주차대수 법정 - 28대, 설계 35대  
 설계담당 민병권, 윤재완, 정미숙, 박상범,  
 정양호, 위재성, 김태우

**계획목표**

교육, 문화, 후생복지 및 편익시설의 확충으로 운수종사자의 자질, 복지 향상을 위해 운수종사자로서의 자긍심을 갖게 하는 문화복지공간의 '장(場)'을 마련, 인식전환의 장소성을 부여하고 운수종사자 및 시민의 편익도모를 위한 환경제공은 물론이고 시민의 열린공간이 되도록 한다. 또 미래지향적이면서 전문화된 교육시설로서의 역할을 할 수 있도록 한다.

**계획방향**

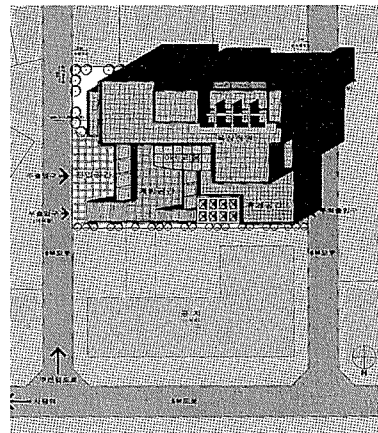
새로운 대중교통문화를 만들어가는 운수종사자의 이미지에 부합되는 교육복지회관을 계획키 위해 진입과정에 상징성 부여하고, 복지편익시설 및 교육시설에 적합한 합리적 공간구성과 테라스를 통한 외부와의 연계로 기능성과 공공성을 살렸고 도시계획상의 적극적인 자리 매김이 되게 하였다.

**배치계획**

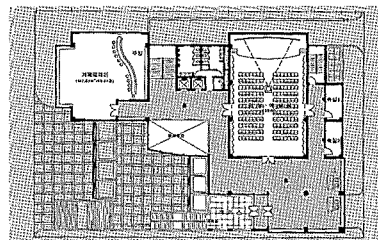
대지축과 도로축에 의한 배치와 시선축에 의한 향 배치를 하였고 보행자와 차량의 입구분리로 동선을 분리하였다. 또 입체적 휴게공간(계단식 옥상정원)으로 각층마다 마당을 형성하였고 옥외 주차시설을 최대로 확보하여 토지이용의 극대화를 꾀하였다.

**평면계획**

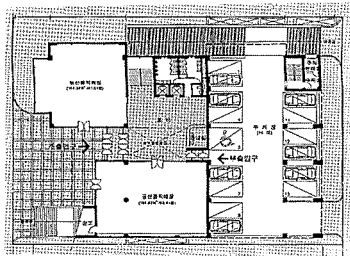
기본모듈이 5.5×12, 5.5×5.2m로 아트리움을 중심으로 평면구성하여 일조, 채광의 쾌적성을 증대하였고 내·외부 계단의 역할분리 및 주·부 계단실의 역할을 분리하였다. 또 각층마다 용도에 따라 입구를 달리하여 동선을 분리하였고, 옥외공간의 연계성을 적극 활용 옥상에 휴게공간을 확보하였다.



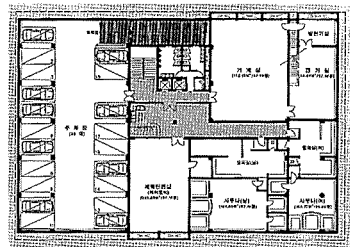
배치도



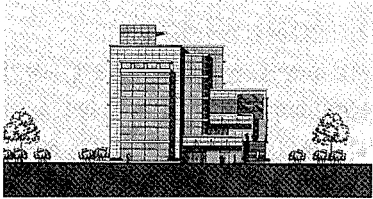
3층 평면도



1층 평면도

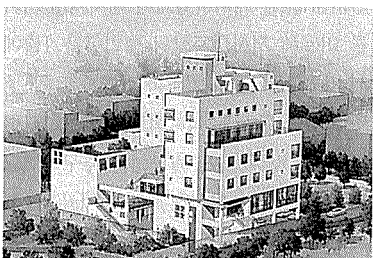


지하층 평면도

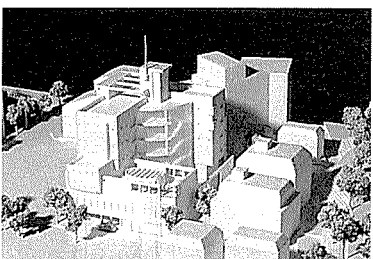


좌측면도

▶ 우수작 / (주)어반네트건축(홍성천)



조감도



모형도

대지위치 서울시 관악구 남현동 1063-1  
 지역지구 준주거지역, 도시설계지구  
 대지면적 1,650㎡  
 도로현황 동측 : 6m도로 접함, 서측 : 6m  
 도로 접함

건축면적 985.5㎡  
 연면적 5,325.1㎡  
 건폐율 59.7%  
 용적률 218.3%  
 구조 철근콘크리트조  
 층수 지하1층, 지상6층  
 최고높이 24.4m  
 외부 마감 예폭시계, 스프레이 타일재  
 설비 F.C.U+A.H.U 방식  
 주차 법정 - 25대, 계획 - 26대  
 조경 법정 - 247.5㎡, 계획 - 296.1㎡

평면계획

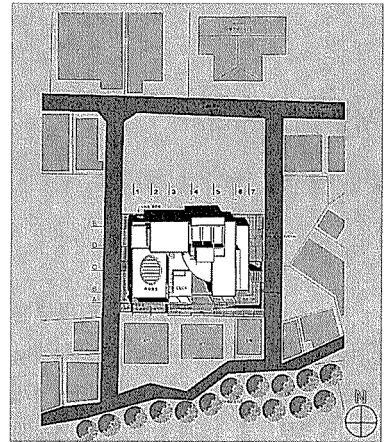
- 교육, 문화, 복지기능의 분리 및 통합
- 기능군의 유기적 동선체계
- 융통성있는 공간구성 - 장래변화에 대처
- 모듈계획 - 기본모듈 : 0.3m×0.3m (기능성, 시공성, 유지보수 등 고려)
- 구조모듈 : 7.5m×7.5m  
7.5m×6.6m
- 평면의 Dead Space 배제
- 에너지 절약형 설계
- 저층부는 'ㄷ'자 형으로 내정과 같은 Deck Space를 포함하는 공간구성
- 고층부는 'ㄱ'자 형으로 관악산을 향한 조망을 극대화시키는 공간구성
- 지하층에서 6층을 관통하는 중앙 Hall을 통한 동선의 분리 및 통합
- 상호기능의 연결 및 분화
- Sunken-Garden, 중정 Deck Space, 옥상정원 등의 외부공간의 연결 Sequence 형성
- 쾌적한 실·내외 공간 구성

입면계획

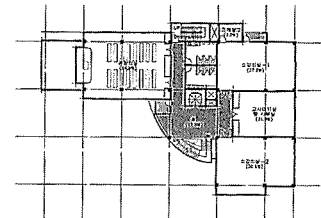
- 구조미와 기능의 연결을 통해 조형미 고취
- 진입축에 일치된 건물구성으로 이용자에게 친밀감 부여
- 미래지향적이고 진취적인 이미지 표현
- 상하부 동선의 축인 중앙 Hall이 외부마당에 면하도록 하여 정적인 외부공간에 조형미 부여(투명성)
- 'ㄷ'자 형과 'ㄱ'자 형의 Mass가 중첩되며 구성되는 입체감과 이에 따른 공간의 상호 관입

단면계획

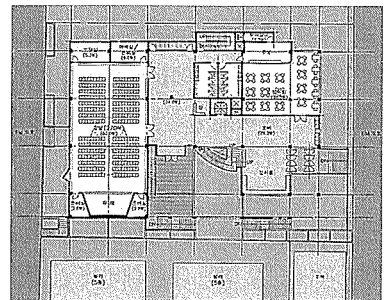
- 동서 양측의 6m도로에 의한 사선제한에 따라 중첩되는 Mass 및 남측 인접건물(APT)에 의해 야기되는 민원을 고려하여 전체적인 Mass의 Set-Back
- 남측 상부의 관악산을 향한 View를 극대화시키는 단면구성
- 효율적인 층고계획
- Sunken-Garden → 중정 → Deck Space → 옥상정원으로 연결되는 외부공간의 Sequence



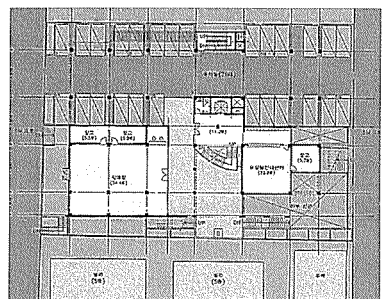
배치도



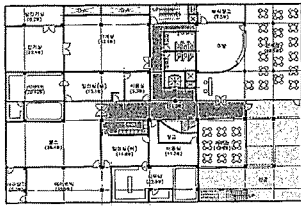
4층 평면도



2층 평면도



1층 평면도



지하층 평면도

## 서울 여성 플라자

Seoul Women's Plaza

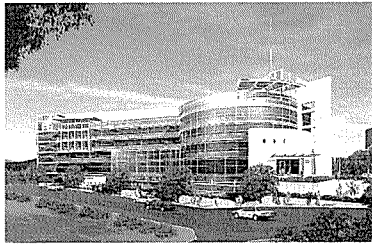
서울시 건설안전관리본부는 한국 여성의 역할을 상징하는 중심센터 설립을 위해 서울 여성 플라자 현상설계 경기를 실시, 총 13개 작품 중 당선작에 (주)거화종합건축(황장석+최창도)안, 우수작에 (주)범한종합건축(최광수+강근웅)안, 가작에 (주)그림한건축(김한일)안을 각각 선정, 지난해 12월 26일 발표했다.

이번 심사에서 당선작으로 선정된 (주)거화종합건축안은 심사위원으로부터 설계기준에 가장 충실한 작품으로서 대지 레벨차를 이용한 옥외공간의 적극적 활용과 이를 적절히 도입하여 주 출입구를 옥외에서 2개소로 분산하여 계획한 것이 좋은 착상이었다는 평가를 받았다. 그리고 서측 입면의 많은 Class면의 여름철 오후 과다한 열 획득이 우려되므로 이에 대한 대비책 검토를 요하는 지적도 받았다.

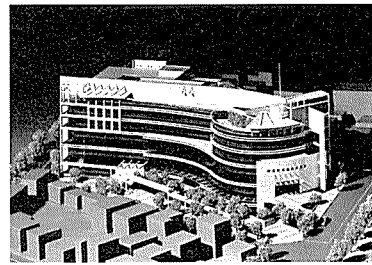
심사위원은 다음과 같다.

강석원(한국건축가협회), 김무언(하나그룹), 김석철(아키반건축), 김억(홍익대), 박용환(한양대), 서상우(국민대), 심우갑(서울대), 정명원(서울건축), 최찬환(서울시립대)

## ▶ 당선작 / (주)거화종합건축(황장석+최창도)



투시도



모형도

위치	서울시 동작구 대방동 345-1, 2, 3, 4
구조	철골철근콘크리트 구조
대지면적	6,488㎡
건축면적	3,180㎡
연면적	21,200㎡
건폐율	49.10%
용적률	202%
층수	지하3층, 지상5층
설계담당	임영진, 제갈훈, 목의균, 류리

이 계획안은 21세기 한국 여성의 역할을 상징하는 중심센터로서 여성 관련 국내·외의 정보와 교류의 열린공간, 남녀 평등 및 여성의 사회 참여 활동 지원을 위한 거점, 지역사회와 함께 하는 공공센터, 건강한 여성문화 창작에 기여하는 문화기능을 수행하는 거점으로서의 역할을 수행하며, 여성의 사회 진출에 따른 다양한 라이프 스타일을 적용한 질높은 사회복지센터를 제안하는데 그 목적을 두었다.

계획 대지는 노랑진로와 대방로가 만나는 교차 블록내에 위치하며 대지의 4면은 주택이 이면 도로에 접하고 있는 부정형의 형태인 동시에 주위에는 주택 등 소규모의 건축물들이 360°의 파노라마로 펼쳐져 있다.

대지의 전면 부분은 시설이용자 또는 지역민에게 제공되는 옥외 문화공간이며,

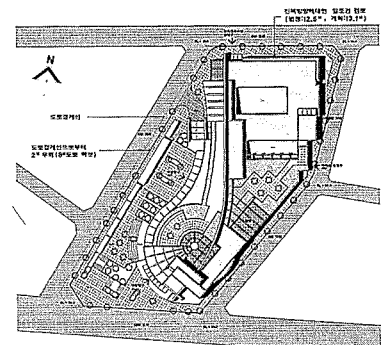
도시의 물리적 상황을 완충시켜주는 마당으로서의 역할을 담당하게 된다. 옥외 공간은 제공된 주위 환경에 순응하기 위해 단계적으로 레벨차를 두었으며 선형광장을 지나면 대지를 대각선으로 가로지르는 유선형의 유리벽이 등장하는데 이 투명한 유리벽은 내부와 외부의 유기적 흐름을 표현한 것이다.

대지를 가로지르는 유선형의 유리벽은 내부와 외부의 유기적 흐름을 표현한 것이다.

대지를 가로지르는 유선형의 유리벽은 건축물속의 어느 곳에 있든지 탁트인 시야를 제공하며 장소에 대한 아이덴티티를 제공한다. 또한 Solid한 화강석과 Void한 유리를 주요 재료로 사용함으로써 투명과 불투명의 조화, 리듬의 반복에 의한 긴장감과 통일성을 추구하였다.

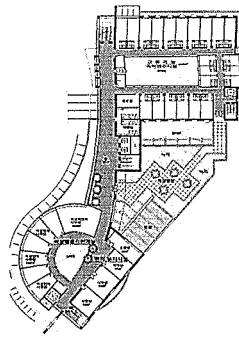
서울 여성 플라자의 공간은 크게 교류기능, 편의기능, 정보기능으로 대별되며 이를 층별 기능구획이 아닌 동별로 기능을 구획하였다. 이에따라 이용자들의 어프roach를 용이하게 하기 위해 건물의 정면으로 향하는 주진입을 제외하고도 각 기능별로 별도의 출입구를 마련하여 4방향으로부터 직접 진출입이 될 수 있도록 Entrance를 배치하였으며 대지의 고저차를 이용해 지하주차장의 출입구를 1층에서 바로 진입할 수 있도록 하였다.

또한 내부 중정을 적극적으로 도입함으로써 채광 및 환기에 원활성을 추구하였으며 4층, 5층은 옥상정원과 휴게공간으로 쾌적하고 조망좋은 공간을 부여하여 상시 이용자 및 일반 이용자들의 창조적 사고와 휴게를 위한 장소로서의 역할을 담당하게 하였다.

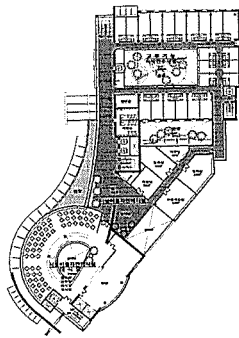


배치도

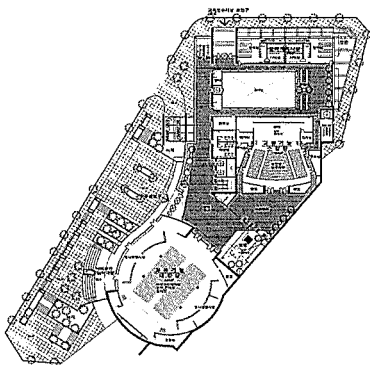
▶ 우수작 / (주)범한종합건축(최광수 +강근웅)



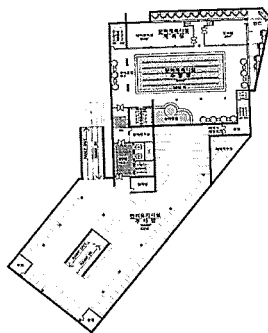
5층 평면도



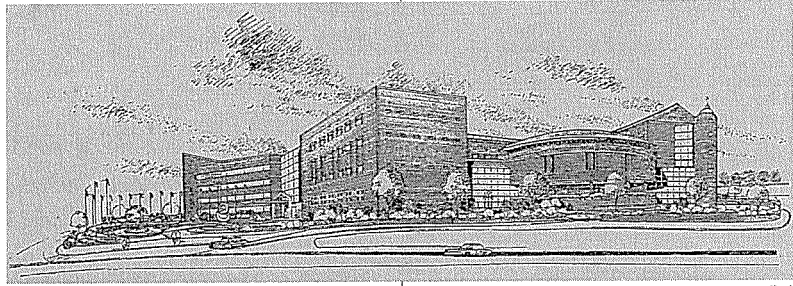
3층 평면도



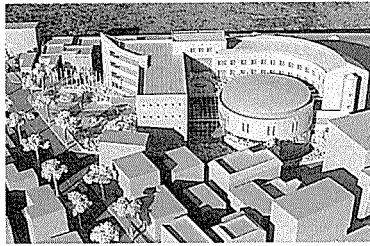
1층 평면도



지하1층 평면도



스케치



모형도

대지위치	서울시 동작구 대방동 345-1, 2, 3, 4
지역지구	일반주거지역
대지면적	6,487.5㎡
도로현황	남측 15m도로, 좌측 6m도로 북측 8m도로, 우측 6m도로
건축면적	2,919.5㎡
연면적	18,732.73㎡
건폐율	45%
용적률	176.92%
구조	철근콘크리트라멘조
규모	지하2층, 지상5층
최고높이	28.2m
외부미감	외벽 - 변색벽돌+화강석 흑두기 창호 - 불소수지 알루미늄 커튼 월, T-24mm 컬러 복층유리 지붕 - 동판잇기(철골트러스)
주차대수	129대
조경면적	1,050㎡

배치계획

대지 서측 6m도로와 평행한 축을 건물의 주축으로 잡았고, 정면성을 부각시키기 위해 전면 15m도로에는 가벽을 형성하였다. 또 건물 남쪽에는 개방된 진입광장을 두었고, 진입차선 확보 및 교통 흐름의 원활을 위해 전면도로 경계선은 3m 후퇴시켰다. 그리고 대지 형태의 순응하는 배치를 위해 주변경관과의 조화 및 유기적 연계를 고려하였다.

평면계획

건물 상층부 전면에는 정보관리, 사무기능, 후면에는 교육훈련, 회의, 숙박기능 건물, 저층부에는 편의 및 주차장을 설치하여 장애자와 노유자를 위한 편의시설을 적극 도입하는 것은 물론이고 아트리움과 내부 열린공간을 통하여 자연채광 및 쾌적성을 고려한 환경적요인을 강조, 에너지 절약형 건물이 되도록 하였다.

그리고 관련 기능별로 Zoning화시켜 각 기능들이 연계성을 유지하면서 각각의 개별성을 부여받게 하였고, 또 정보화 빌딩 개념을 적극 도입, 미래지향적 계획으로 경제적이고 합리적인 규격화된 모듈을 채택하게 하였다.

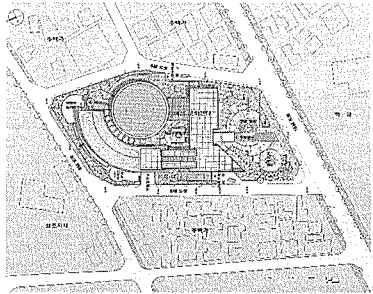
입면계획

주변 환경과의 균형적 질서 및 조화를 도모하였고 적정 안배와 변화감있는 조형성으로 일반인에게 친밀감을 유도하였다. 그리고 입면에 명확한 질서와 통일감을 부여, 21C 여성플라자로서의 상징적 이미지를 표현하였다. 또 정·부 사무동은 직선형, 연수·숙박동은 곡면형으로 Mass를 분절하여 기능성을 높였다.

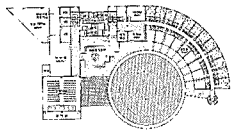
단면계획

상층부는 사무, 정보, 교육연수, 숙박, 하층부는 편의, 체육, 주차, 설비시설을 두어 층별로 용도 배분계획하였고 또 지형의 고저차를 이용 일반이용객과 상시이용객의 출입구를 분리하였다.

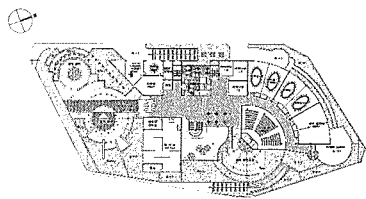
그리고 건물 중앙의 아트리움과 Open 공간구성으로 빛의 확산을 유도, 아트리움과 실내조경, 휴게공간 등에 쾌적한 실내 환경을 조성하였다.



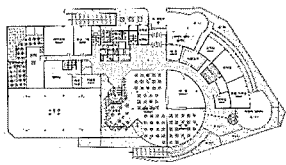
배치도



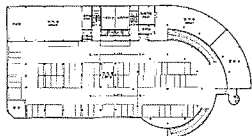
4층 평면도



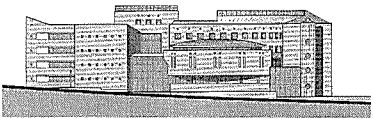
2층 평면도



1층 평면도

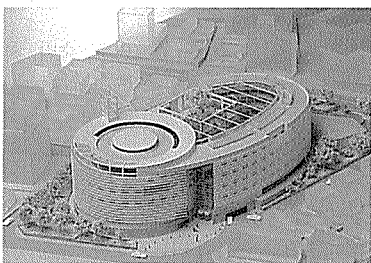


지하2층 평면도



우측면도(동측면도)

▶ 가작 / (주)그림한건축(김한일)



모형도

대지위치 동작구 대방동 345-1, 2, 3, 4  
지역지구 일반주거지역

대지면적 6,488㎡  
도로현황 15, 8, 6m  
건축면적 3,132㎡  
연면적 21,375㎡  
건폐율 48.27%  
용적률 190.75%  
구조 철근콘크리트  
층수 지하3층, 지상5층  
최고높이 21.85m  
외부마감 알미늄 패널+24mm복층유리+스  
텐레스 스틸막, 화강암  
설비 냉난방 - FCU+AHU방식, 수·  
배전선비, 동력설비, IBS설비  
주차 지하1층 - 23대, 지하2층 - 57  
대, 지하3층 - 72대, 계 - 152대  
조경면적 1563.1㎡  
설계담당 김찬일, 김원영, 김현식, 이근수,  
유태성, 김지훈, 양지윤

상징성

서울 여성 프라자는 21세기 한국 여성의 역할을 상징하는 중심센터로서 여성스러움이 돋보이는 상징적인 의미를 갖는다.

열린공간

국내·외의 정보를 교류할 수 있도록 첨단 정보 시스템을 설치하도록 고려하고 앞으로 서울 여성 프라자가 전반적인 정보교류의 주역이 되도록 한다.

활동지원

현재 각계 각지에서 여성들의 권리 보호와 신장을 위해 활동하고 있는 단체들을 명확하고 체계적인 근거로서 통합 관리될 수 있도록 하고 단체간의 화합과 발전이 이루어지도록 활동 지원의 거점으로서 역할을 담당하게 한다.

공공문화

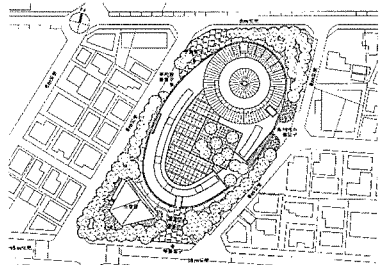
지역사회와 함께하는 문화시설을 포용하여 건강한 여성문화정착과 동시에 지역사회 발전을 도모하고 나아가 한국의 문화를 발전시키는데 이바지 한다.

주제의 상징

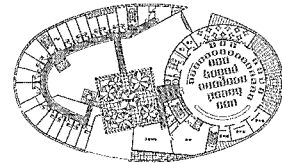
부드럽고 포근한 여성을 이미지화하고, 한편으로 우리 어머니들의 과거 역사속에

서 보여준 강인하고 질제됐으며 언제나 자신을 낮추어 살아왔던 모습으로부터 자신있고 당찬 현대 여성들의 근본 원동력을 알려주는 의미에서 건물의 형태를 구상한다.

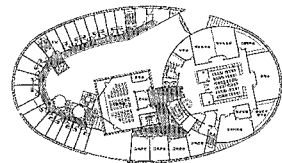
그러므로, 건물은 크게 2개의 Volumn으로 구성되고 각각의 Volumn은 부여된 의미를 건축적으로 해석할 수 있다.



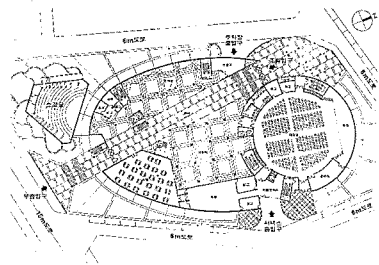
배치도



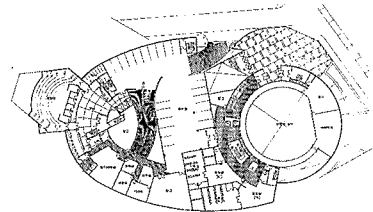
5층 평면도



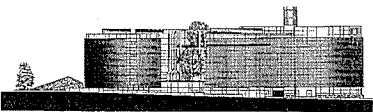
3층 평면도



1층 평면도



지하1층 평면도



동측 입면도