

# DDC의 새로운 이해(VI):문학 형식 구분표

오 동 근

(계명대학교 문헌정보학과 교수)

이 글은 DDC 제21판의 올바른 이해를 돕기 위해 기획된 것으로, 이번 호에서는 제3보조표인 문학 형식 구분표에 대해 구체적으로 분석해 보고자 한다. ■ 편집자주

## 차 례

- |                       |                        |
|-----------------------|------------------------|
| 1. 문학 형식 구분표의 개념과 특성  | 2.2 보조표 3-A의 사용법       |
| 2. 문학 형식 구분표의 사용법     | 2.3. 보조표 3-B와 3-C의 사용법 |
| 2.1. DDC 문학류의 기본적인 구조 | 3. 문학 형식 구분표의 적용 사례 분석 |

본고에서는 기본적으로 DDC의 문학 분야의 자료를 분류하기 위해 고안된 제3보조표 문학 형식 구분표(subdivisions for the arts, for individual literatures, for specific literary forms)에 대해 살펴 보고자 한다. 이를 위해 문학 형식 구분표의 개념과 특성 등에 대해 고찰해 보고, 아울러 그 사용 방법에 대해서도 구체적으로 살펴 보고자 한다.

### 1. 문학 형식 구분표의 개념과 특성

문학 형식 구분표는 기본적으로 특정 언어로 된 문학 작품이나 문학에 관련된 문헌들을 분류하기 위한 보조표이다. 다만 제21판부터는 이 보조표를 예술류의 700.4와 791.4에도 지시에 따라 추가할 수 있도록 하고 있다는 사실에 대해 주목해야 한다. 주지하는 바와 같이, DDC의 문학류는 800에 분류된다. 그런데 이 문학류의 분류 기호들은 본표에 열거되는 경우보다는 문학 형식 구분표를 활용하여 합성해야 하는 경우가 더 많다. 이런 이유 때문에, 문학류는 DDC의 주류 가운데 패시식 분류표(faceted classification)적 성격이 가장 강한 주류의 하나로 간주되고 있는 것이다.<sup>1)</sup>

문학 형식 구분표는 보조표 3-A와 3-B, 3-C의 세 개 보조표로 구성된다. 보조표 3-A는 한 명의 개인 저자를 다룰 때 사용한다. 보조표 3-B와 3-C는 둘 이상의 저자의 작품이나 둘 이상의 저자에 관한 문헌을 다룰 때 사용한다. 특히 보조표 3-C는 보조표 3-B나 700.4, 791.4, 808-809에 사

1) Lois Mai Chan, et. al. *Dewey Decimal Classification : A practical guide*. 2nd ed. New York: Forest Press, 1996. p.130.

용 지시가 제시되어 있을 경우에 사용하게 된다.<sup>2)</sup>

문학 형식 구분표의 기호는 다른 보조표의 기호들과 마찬가지로, 단독으로는 사용할 수 없다. 이 기호들은 개별 문학의 세구분 아래에 제시되어 있는 부가 주기(add notes)에 따라 또는 810-890 아래에서 \*으로 표시되어 있는 개별 문학에 대한 기본 기호(base numbers)와 함께 사용할 수 있을 것이다. 이 기호들은 문학 형식 구분표의 기호를 추가하라는 지시 사항이 제시되어 있지 않은 개별 문학에 대해서는 사용하지 못한다. 그와 같은 문학의 작품이나 그와 같은 문학에 관한 문헌들은 언어 기호까지만 추가하면 된다.

## 2. 문학 형식 구분표의 사용법

본고에서는 문학 형식 구분표의 일반적인 사용 방법을 보조표 3-A와 3-B 및 3-C로 나누어 구체적으로 살펴 보고자 한다. 앞서 지적한 것처럼, 문학 형식 구분표는 기본적으로 800 문학류에 적용하기 위한 보조표라는 점에서, 문학류의 기본적인 구조에 대해서도, 우선적으로 살펴보고자 한다.

### 2.1. DDC 문학류의 기본적인 구조

앞서 언급한 것처럼, 문학류는 DDC의 주류 가운데 가장 패시식 분류법의 성격이 강한 주류의 하나이다. 문학류의 기본적인 열거 순서(citation order)는 대개 다음과 같은 순서로 나타난다.

주류(문학) + 언어(language) + 문학 형식(literary form) + 문학 시대(literary period)

물론 특정 언어에 국한되어 있지 않은 문학 작품을 다룰 경우에는 이러한 열거 순서가 다소 변경될 수도 있을 것이다. 본고에서 살펴 보고 있는 문학 형식 구분표가 적용되는 단계는 바로 세 번째 패시인 문학 형식 패시이다. 따라서 문학 형식 구분표를 이해하기 위해서는, 우선 각국어의 문학에 의해 분류되는 문학류의 강(綱: divisions)에 대해 파악해야 한다.

DDC 문학류의 강(綱)에 해당하는 기본적인 구조는 <그림 1>과 같다.

#### (그림 1) 문학류의 기본 구조

- 800 Literature & rhetoric
- 810 American literature in English
- 820 English & Old English (Anglo-Saxon) literatures
- 830 Literatures of Germanic (Teutonic) languages  
German literature
- 840 Literatures of Romance languages French literature

2) Melvil Dewey. *Dewey Decimal Classification and relative index*. 21st ed. New York: Forest Press, 1996. vol.1. p.405.

- 850 Literatures of Italian, Sardinian, Dalmatian, Romanian, Rhaeto-Romanic languages Italian literature
- 860 Literatures of Spanish & Portuguese languages Spanish literature
- 870 Literatures of Italic languages Latin literature
- 880 Literatures of Hellenic languages Classical Greek literature
- 890 Literatures of other specific languages & language families

보조표 3-C를 제외한, 문학 형식 구분표의 기호는 대개 문학의 형식을 나타내는 기호들이다. 따라서 이 기호들은 특정 언어를 나타내는 기호 다음에 추가되게 된다. 다음 소절부터는 각각의 보조표별로 구체적인 사용 방법을 살펴 보고자 한다.

## 2.2. 보조표 3-A의 사용법

보조표 3-A는 한 명의 개인 저자의 문학 작품이나 한 명의 개인 저자에 관한 문헌에 대한 기호를 세구분하기 위한 보조표이다. 이 경우 대개의 분류 기호는 주류와 언어, 문학 형식, 문학 시대라는 네 개 구성 요소를 담게 되는데, 그 열거 순서는 앞서 제시한 바와 같이, 주류+언어+문학 형식+문학 시대의 순서를 따르게 된다.

### 2.2.1. 보조표 3-A의 적용 순서

보조표 3-A 아래에는 개별 저자에 대한 기호를 합성하기 위한 네 단계의 절차가 제시되어 있고, 매뉴얼에는 이에 대한 구체적인 설명과 함께 흐름도(flowchart)도 마련되어 있다. 그 절차는 다음과 같다.

(1) 해당 언어에 대한 기본 기호(base number)를 찾아내기 위해 본표 810-890을 확인한다. 기본 기호는 부가 주기(add note) 등의 주기를 통해 확인할 수도 있으며, 주기에 제시되어 있지 않을 경우는 해당 문학에 대한 기호가 기본 기호가 된다. 예를 들면 “독일 문학”의 기본 기호는 83이 되고, “한국 문학”의 기본 기호는 895.7이 된다. 다음으로, 구체적인 문학 형식을 가질 경우에는 제2단계로 가고, 문학 형식을 갖지 않을 경우에는 보조표 3-A의 -8 기타 저작(miscellaneous writings) 아래의 지시 사항에 따른다.

(2) 보조표 3-A에서 문학 형식에 대한 올바른 세구분을 찾아 낸다. 보조표 3-A에 제시된 문학 형식 구분표의 개요는 다음과 같다.

- 1 Poetry
- 2 Drama
- 3 Fiction

3) Melvil Dewey. *Dewey Decimal Classification and relative index*. 21st ed. New York: Forest Press, 1996. vol.1. p.406.

- 4 Essays
- 5 Speeches
- 6 Letters
- 8 Miscellaneous writings

다음으로 이 기호를 기본 기호에 추가한다. 앞서의 예에 따르면, “독일시”는 831이 되고, “한국 소설”은 895.73이 된다. 이를 그림으로 나타 내면 다음과 같다.

한국 소설	
895.7	Korean literature
-3	Fiction (T.3-A)
<hr style="width: 20%; margin-left: 0;"/>	
895.7 + 3 => 895.73	

다음으로 문학 형식이 -8 기타 저작의 세구분으로 나타날 경우에는, 보조표 3-A의 -8 아래의 지시 사항에 따른다. 그 밖의 경우에는 제3단계로 간다.

(3) 본표 810-890의 해당 기호로 돌아가서 적용할 수 있는 시대 구분표(period table)가 있는지 확인한다. 문학에 대한 시대 구분표는 각 언어별로 해당 문학 아래에 별도로 제시되어 있는데, 한국 문학의 예를 들면 <그림 8.2>와 같다.

<그림 8.2> 한국 문학의 시대 구분표

895.7	Korean literature
	PERIOD TABLE
1	Early period to 1392
2	Yi period, 1392-1910
28	1894-1910
3	1910-1945
4	1945-1999
	Class here 20th century
	For 1900-1910, see 28; for 1910-1945, see 3
5	2000-

시대 구분표가 있을 경우에는 제4단계로 가고, 없을 경우에는 세 번째 자리와 네 번째 자리 사이에 소점을 찍고 분류 기호를 완성한다. 예를 들면, 시대 구분이 없을 경우, “독일시”는 831로 종결되고, “한국 소설”은 895.73으로 종결된다.

(4) 해당하는 시대 구분 기호를 선택하여 이미 만들어 낸 기호에 추가한다. 개인 저자에 대해서는 표준세구분이 추가되지 않으므로, 이로써 분류 기호는 완성된다. 예를 들면 “20세기 독일시”는 831.9가 되고(문학 8 + 독일어 3 + 시 1 + 20세기 독일 문학의 시대 구분 9 ⇒ 831.9), 이광수의 『사랑』은 895.733이 된다(문학 8 + 한국어 957 + 소설 3 + 일제 시대에 대한 한국 문학의 시대 구분 3 ⇒ 895.733).

따라서 동일한 언어를 사용하여 동일한 형식의 문학 작품을 발표한 동일한 시대의 작가들에 대해서는 동일한 분류 기호를 부여하게 된다. 즉 이광수와 김동인의 소설에 대한 분류 기호는 모두 895.733이 되는 것이다. 이를 그림으로 나타 내면 다음과 같다.

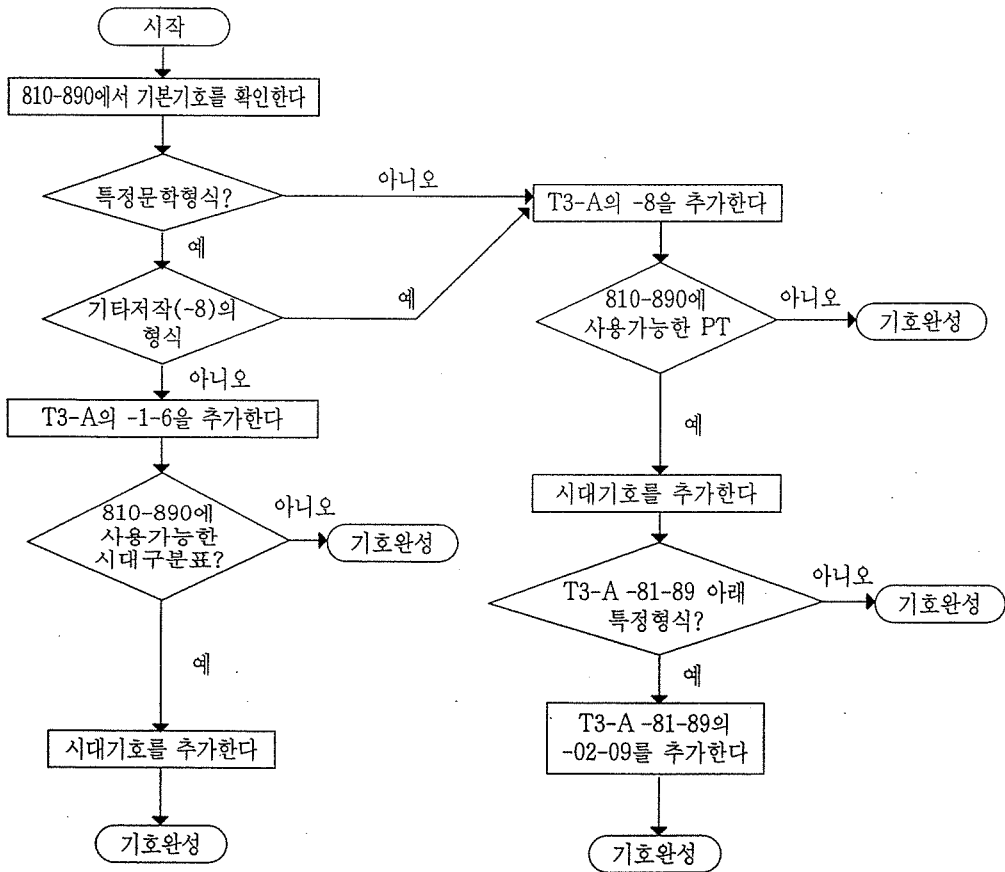
이광수의 『사랑』, 김동인의 『운현궁의 봄』  
 895.7 Korean literature  
 -3 Fiction (T.3-A)  
 -3 1910-1945 (Period Table for Korean literature)

---

895.7 + 3 + 3 ⇒ 895.733

이상에서 살펴 본 분류 과정을 흐름도로 나타 내면 <그림 3>과 같다.<sup>4)</sup>

<그림 3> 보조표 3-A의 분류 순서를 나타 내는 흐름도



4) Melvil Dewey. *Dewey Decimal Classification and relative index*. 21st ed. New York: Forest Press, 1996. vol.4. p.939.

### 2.2.2. 보조표 3-A의 적용상의 주의 사항

보조표 3-A는 일단 문학 작품의 형식과 어떤 작가의 저작 연대를 결정하게 되면, 분류 담당자의 작업은 끝나기 때문에, 사용하기가 비교적 용이하다고 할 수 있다. 그러나 몇 가지 점에 주의해야 한다.<sup>5)</sup>

① 언어의 경우를 보면, 저자가 작품을 쓰거나 저술한 언어에 저자를 분류해야 한다. 저자가 동일한 언어로 작품 활동을 계속하면서, 거주 장소나 국적을 다른 언어를 사용하는 곳으로 옮겼을 경우에는, 작품 활동을 하고 있는 언어를 사용한다. 저자가 작품 활동을 하고 있는 언어와 동일한 언어를 가진 나라로 거주지나 국적을 옮겼을 경우에는, 저자가 시민으로 있는 국가의 기호를 사용한다. 저자의 국적을 쉽게 확인할 수 없을 경우에는, 저자의 출생국이나 저자의 이전 작품을 발표한 국가의 기호를 사용한다. 둘 이상의 언어로 작품 활동을 하고 있는 저자의 경우는, 저자가 마지막으로 사용한 언어를 사용한다. 다만 어느 한 언어를 주로 사용할 경우에는, 그 언어에 분류한다.

② 문학 형식의 경우는, 어떤 저자를 주로 식별할 수 있는 형식을 사용한다. 어느 한 형식으로 특정 저자를 식별할 수 없을 경우에는, 보조표 3-A의 -8 기타 저작에 대한 기호에 문학 시대 기호를 추가하고, 아울러 -81-89에 제시된 보조표의 -09를 추가한다.

한편 둘 이상의 문학 형식을 가진 작품에 대해서는, 다른 지시 사항이 없는 한, 다음과 같은 우선 순위표에 따른다.<sup>6)</sup>

Drama	-2
Poetry	-1
Class epigrams in verse in	-8
Fiction	-3
Essays	-4
Speeches	-5
Letters	-6
Miscellaneous writings	-8

③ 문학 시대(literary periods)의 경우는, 어느 한 저자와 그 저자의 모든 작품에 대해서는 단 하나의 문학 시대만을 사용한다.<sup>7)</sup> 문학 시대는 어떤 작가가 가장 활발하게 활동한 시대에 대한 학자들의 합의에 따라 결정된다. 따라서 일제 시대에 가장 활발하게 활동한 작가의 작품은 일제 시대 이전이나 해방 후에 발표한 작품들을 포함하여, 모두 일제 시대에 분류하게 된다. 활발하게 활동한 시대를 결정할 수 없을 경우에는, 그 저자의 최초로 알려진 문학 작품의 시대를 사용한다.

5) Melvil Dewey. *Dewey Decimal Classification and relative index*. 21st ed. New York: Forest Press, 1996. vol.4. p.936-937.

6) Melvil Dewey. *Dewey Decimal Classification and relative index*. 21st ed. New York: Forest Press, 1996. vol.1. p.407.

7) Melvil Dewey. *Dewey Decimal Classification and relative index*. 21st ed. New York: Forest Press, 1996. vol.4. p.937.

④ 전기의 경우는, 표준세구분표(T.1)의 -092를 사용해서는 안된다. 문학적인 회고록은 보조표 3-A의 -8 기타 저작에 대한 기호에 문학 시대 구분 기호를 붙이고, 보조표 3-A의 -8 아래에 제시된 회고록에 대한 기호 -03을 추가한다. 아울러 DDC에서는 개별 저자의 문학 작품과 그 저자의 일반 작품들에 대한 비평과 그 저자의 특정 작품에 대한 비평이 동일한 분류 기호를 갖게 된다. 따라서 이광수의 『무정』과 김동인의 『춘원 연구』는 모두 895.733에 분류한다(문학 8 + 한국어 957 + 소설 3 + 일제시대 3 ⇒ 895.733).

⑤ 개별 저자 작품의 번역서는 원작과 동일한 분류 기호에 분류한다. 따라서 『햄릿』의 한국어판은 원작과 마찬가지로, 822.33에 분류한다(문학 8 + 영어 2 + 드라마 2 + 셰익스피어 33 ⇒ 822.33).

⑥ 한편 앞서 살펴본 것처럼, 보조표 3-A의 -8 기타 저작(miscellaneous writings)은 특수한 예에 해당하므로, 적용에 유의해야 한다. 이것은 어느 한 문학 형식에만 국한되어 있지 않은 저자나 일기나 저널, 노트, 회고록을 나타내기 위해 사용된다. 그와 같은 저작들은 보조표 3-A의 -8에 문학 시대 구분 기호를 붙이고, -81-89 아래에 제시된 -02-09의 세구분을 추가하게 된다. 따라서 이 경우의 열거 순서는 주류(문학) + 언어 + 8(기타 저작) + 특수 형식의 순서가 된다.

### 2.3. 보조표 3-B와 3-C의 사용법

보조표 3-B는 두 명 이상의 저자의 문학 작품이나 두 명 이상의 저자에 관한 문헌에 대한 기호를 세구분하기 위한 보조표이다. 보조표 3-C는 기본적으로 3-B를 보완하기 위한 보조표로, 보조표 3-B와 700.4; 791.4, 808-809의 지시에 따라 해당 분류 기호에 추가된다.

보조표 3-B는 일차적으로 표준세구분표에 제시된 형식의 표준세구분 -01-07과 세구분 -08 및 -09에 따라 배열되고, 다음으로 문학 형식 -1-8에 따라 배열된다. 세구분 -08은 원래 DDC 제18판까지는 표준세구분의 전집(collections)으로 사용되었으나, 현재는 보조표 3-B에서만 전집을 나타내는 세구분으로 사용되고 있다. 세구분 -09는 제20판 이후로 역사나 기술, 비평을 포함하도록 의미가 확장되었다. 세구분 -08과 -09는 표준세구분표의 기호나 보조표 3-C의 기호를 사용하여 추가로 전개할 수도 있다.

보조표 3-C는 주로 문학의 여러 측면들을 나타내 주기 위한 보조표로서, 그 적용은 다음과 같은 우선 순위표에 따른다.<sup>8)</sup>

Themes and subjects	T3C-3
Elements	T3C-2
Qualities	T3C-1
Persons	T3C-8-9

8) Melvil Dewey. *Dewey Decimal Classification and relative index*. 21st ed. New York: Forest Press, 1996. vol.4. p.941..

### 2.3.1. 보조표 3-B의 적용 순서

보조표 3-B 아래에는 둘 이상의 저자에 대한 기호를 합성하기 위한 여덟 단계의 절차가 제시되어 있고, 매뉴얼에는 이에 대한 구체적인 설명과 함께 흐름도(flowchart)도 마련되어 있다. 그 절차는 다음과 같다.<sup>9)</sup>

(1) 보조표 3-A의 경우와 마찬가지로, 해당 언어에 대한 기본 기호(base number)를 찾아내기 위해 본표 810-890을 확인한다. 기본 기호는 부가 주기(add note) 등의 주기를 통해 확인할 수도 있으며, 주기에 제시되어 있지 않을 경우는 해당 문학에 대한 기호가 기본 기호가 된다. 다음으로, 구체적인 문학 형식을 가질 경우에는 제2단계로 가고, 문학 형식을 갖지 않을 경우에는 제8단계로 간다.

(2) 보조표 3-B에서 문학 형식에 대한 세구분을 찾아낸다. 보조표 3-B에 제시된 문학 형식 구분표의 개요는 다음과 같다.

- 01-09 [Standard subdivisions; collections; history, description, critical appraisal]
- 1 Poetry
- 2 Drama
- 3 Fiction
- 4 Essays
- 5 Speeches
- 6 Letters
- 7 Humor and satire
- 8 Miscellaneous writings

다음으로 이 기호를 기본 기호에 추가한다. 다음으로 문학 형식이 -8 기타 저작의 세구분으로 나타날 경우에는, 보조표 3-B의 -8 아래의 지시 사항에 따른다. 해당 저작이 보조표 3-B에 특수 기호를 설정하고 있는 특정 매체나 특정 범주, 특정 종류의 시나 드라마, 소설, 연설문을 다루고 있을 경우에는, 제3단계로 간다. 제한된 시간 범위(세 개 문학 시대보다 더 적은)를 다루거나 제한된 시간 범위에 속하는 그 밖의 저작에 대해서는, 제4단계로 간다. 시대에 국한되지 않은 그 밖의 저작에 대해서는, 제7단계로 간다.

(3) 시나 드라마, 소설, 연설문의 일종에 대한 보조표 3-B의 기호를 사용하며, 세 번째 자리 다음에는 소수점을 찍는다. 각 형식이 ① \*으로 표시된 표목의 유일한 종류인지, ② 세구분을 추가할 수 있는 한 종류로서 세구분 부가 주기(subdivisions-are-added note)에 명시되어 있는지, ③ \*으로 표시된 표목 아래의 분류 지시 주기(class-here note)에 나타나는지를 확인한다. 이 세 가지 조건의 어느 하나에도 해당하지 않을 경우에는, 기호를 완성한다. 세 가지 조건의 어느 하나에 해당할 경우에는, 보조

9) Melvil Dewey. *Dewey Decimal Classification and relative index*. 21st ed. New York: Forest Press, 1996. vol.1. p.411.



표 3-B의 -102-108 아래에 제시된 보조표의 지시 사항에 따른다. 이 지시 사항에 따르게 되면, 특정 시대의 문학이나, 어떤 구체적인 특징을 나타내거나 특정 주제를 강조하는 문학, 특정 종류의 사람들을 위한 문학이나 특정 종류의 사람들에 의한 문학을 나타내기 위한 보조표 3-C를 사용하게 될 것이다. 예를 들면 “한국의 텔레비전용 드라마 전집”은 895.7202508이 된다. 이를 그림으로 나타내면 다음과 같다.

한국의 텔레비전용 드라마

- 895.7 Korean literature
- 2025 Drama for television (T.3-B)
- 08 Collections of literary text (T.3-B; -102-108)

---

$895.7 + 2025 + 08 \Rightarrow 895.7202508$

(4) 본표 810-890의 해당 기호로 돌아가서 적용할 수 있는 시대 구분표(period table)가 있는지 확인한다. 시대 구분표가 있을 경우에는 제5단계로 가고, 없을 경우에는 세 번째 자리와 네 번째 자리 사이에 소수점을 찍고 분류 기호를 완성한다.

(5) 해당하는 시대 구분 기호를 선택하여 이미 만들어 낸 기호에 추가하고, 세 번째 자리와 네 번째 자리 사이에 소수점을 찍는다. 제6단계로 간다.

(6) 보조표 3-B의 문학 형식에 대한 기호 아래에서는, 특정 시대에 대한 세구분으로 간다. 예를 들어 드라마에 대한 기호 -2 아래에서는 -21-29로 간다. 그 곳의 지시 사항에 따라 문학 시대 기호를 부여하고, 필요할 경우 -1-8 아래에 제시된 보조표를 사용한다. 어떤 구체적인 특징을 나타내는 문학이나 주제를 강조하는 문학, 특정 종류의 사람들을 위한 문학이나 특정 종류의 사람들에 의한 문학에 대해서는, -1-8의 지시 사항에 따라 보조표 3-C를 사용하게 될 것이다. 예를 들면 “일제 시대 한국의 종교시에 관한 비평”은 895.7130942가 된다. 이를 그림으로 나타내면 다음과 같다.

일제 시대 한국의 종교시에 관한 비평

- 895.7 Korean literature
- 1 Poetry (T.3-B)
- 3 1910-1945 (Period Table for Korean literature)
- 0 Facet indicator (T.3-B; -11-19)
- 9 History, description, critical appraisal (T.3-B; -1-8)
- 4 Literature emphasizing subjects (T.3-C)
- 200 Religion (Main class) (T.3-C; -4)

---

$895.7 + 1 + 3 + 0 + 9 + 4 + 200 \Rightarrow 895.7130942$

(7) 해당 문헌이 특정 시대에 국한되어 있지 않을 경우에는, 보조표 3-B의 특정 형식 아래에 나타나는 첫 번째 세구분으로 간다. 그 곳의 지시 사항에 따르고, 필요할 경우 -1-8 아래에 제시된 보조

표를 사용한다. 어떤 구체적인 특징을 나타내는 문학이나 주제를 강조하는 문학, 특정 종류의 사람들을 위한 문학이나 특정 종류의 사람들에 의한 문학에 대해서는, -1-8의 지시 사항에 따라 보조표 3-C를 사용하게 될 것이다. 예를 들면 “한국의 사랑 시 전집”은 895.7100803543이 된다. 이를 그림으로 나타내면 다음과 같다.

한국의 사랑 시 전집

- 895.7 Korean literature
- 1 Poetry (T.3-B)
- 00 Facet indicator (T.3-B; -1001-1009)
- 8 Collections of literary texts (T.3-B; -1-8)
- 0 Facet indicator (T.3-B; -801-809)
- 3543 Love and marriage (T.3-C)

---

895.7 + 1 + 00 + 8 + 0 + 3543 ⇒ 895.7100803543

(8) 해당 문헌이 특정 문학 형식에 국한되어 있지 않을 경우에는, 보조표 3-B의 -01-09를 참고한다. 선정된 기호에 제시되어 있는 지시 사항을 따르고, 구체적으로 명시되어 있을 때는 보조표 3-C를 활용한다. 예를 들면 “추석을 다룬 한국 문학 전집”은 895.7080334가 된다. 이를 그림으로 나타내면 다음과 같다.

추석을 다룬 한국 문학 전집

- 895.7 Korean literature
- 08 Collections of literary texts in more than one form (T.3-B)
- 0 Facet indicator (T.3-B; -080001-08099)
- 334 Holidays (T.3-C)

---

8895.7 + 08 + 0 + 334 ⇒ 895.7080334

이상에서 살펴 본 분류 과정을 흐름도로 나타 내면 <그림 4>와 같다. <sup>10)</sup>

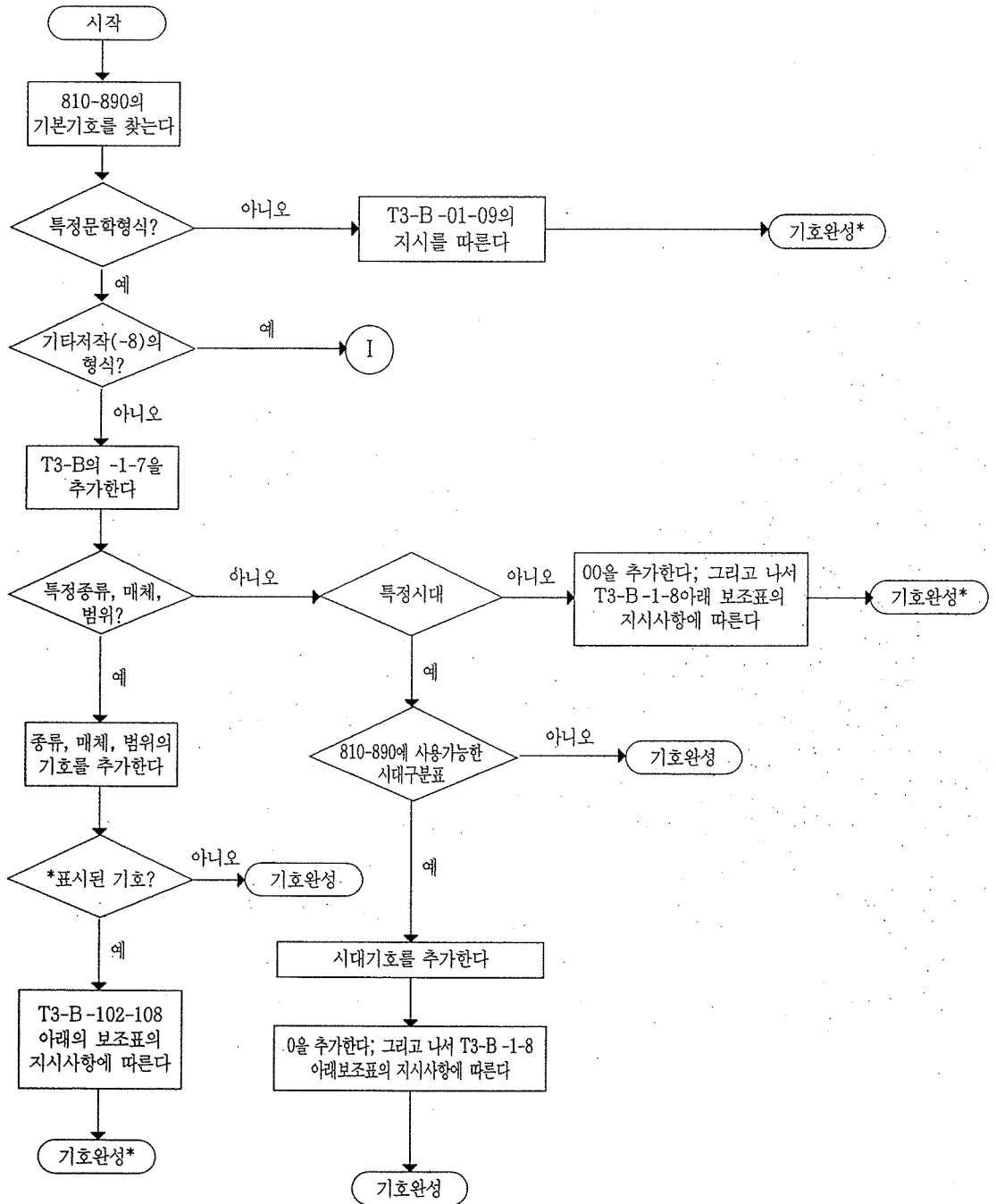
### 2.3.2. 예술류에 대한 보조표 3-C의 적용

앞서 설명한 것처럼, 보조표 3-C는 원래 800 문학류에 사용하기 위해 만들어진 것이다. 그러나 제 21판에서는 이를 700 예술류에서도 사용할 수 있도록 하고 있다. 해당류는 700.4 Special topics in the arts와 791.4 Motion pictures, radio, television로서, 그 예를 들면 다음과 같다.

---

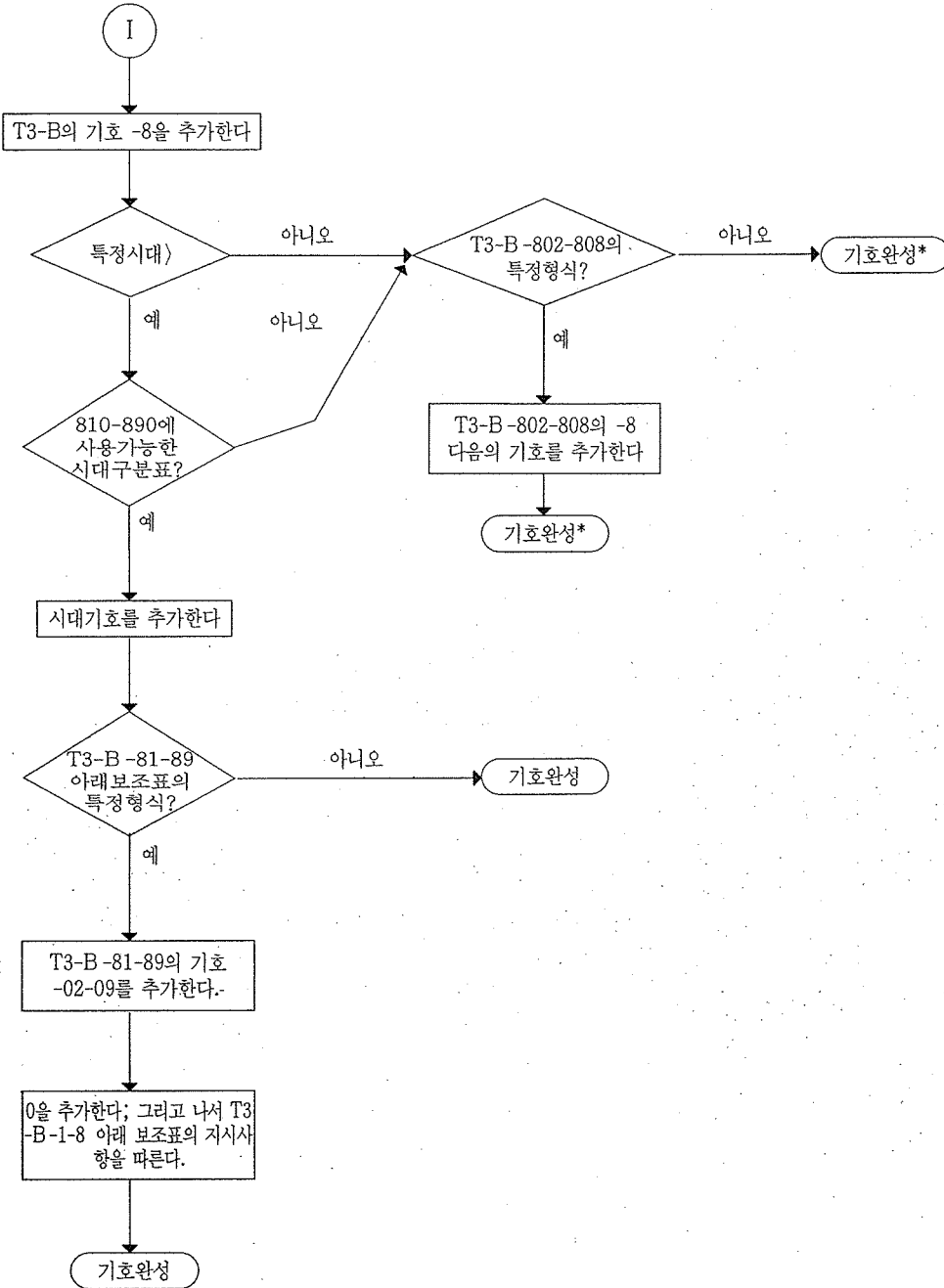
10) Melvil Dewey. Dewey Decimal Classification and relative index. 21st ed. New York: Forest Press, 1996. vol.4. p.944-945.

〈그림 4-1〉 보조표 3-B의 분류 순서를 나타 내는 흐름도



\* 해당하는 경우, 표준세구분표를 추가할 수 있다.

〈그림 4-2〉 보조표 3-B의 분류 순서를 나타 내는 흐름도



\* 해당하는 경우, 표준세구분표를 추가할 수 있다.

동물화

- 700.4 Base number for Arts dealing with specific themes and subjects (700.42-.48)
- 74 Number following -3 in notation -374 (Animals) from Table 3-C

---

$700.4 + 74 \Rightarrow 700.474$

텔레비전 코미디 프로그램

- 791.4561 [Television] Programs displaying specific qualities
- 7 Number following -1 in notation -17 (Comedy) from Table 3-C

---

$791.4561 + 7 \Rightarrow 791.45617$

#### 4. 문학 형식 구분표의 적용 사례 분석

다음에는 문학 형식 구분표가 구체적으로 적용된 분류예들에 대해 분석해 보고자 한다.

- (1) Collection of American Literature  
 $81 + 08 (T.3B) \Rightarrow 810.8$
- (2) A History of English Literature  
 $82 + 09 (T.3B) \Rightarrow 820.9$
- (3) The Collection of 18th Century French Literature  
 $84 + 『080 + [(0 + 4 (PT))] (T.3C)』 (T.3B) \Rightarrow 840.8004$
- (4) Critical Appraisal of French Drama  
 $84 + 200 + 9 (T.3B) \Rightarrow 842.009$
- (5) E. Hemingway. A Farewell to Arms.  
 $81 + 3 (T.3A) + 52 (PT) \Rightarrow 813.52$
- (6) Anthology of English Narrative Poems  
 $82 + 103 + 08 (T.3B) \Rightarrow 821.0308$
- (7) Anthology of 20th Century German Poetry  
 $83 + (1 + 9 (PT) + 0 + 8) (T.3B) \Rightarrow 831.908$
- (8) Collection of 19th Century English Short Stories  
 $82 + (301 + 08 + 0 + 9 (PT)) (T.3B) \Rightarrow 823.010809$
- (9) Collection of American Essays  
 $81 + (400 + 8) (T.3B) \Rightarrow 814.008$

- (10) Collections of Victorian Love Poetry  
 $82 + [1 + 8 (PT) + 0 + 80 + 3543 (T.3C)] (T.3B) \Rightarrow 821.80803543$
- (11) 일본대표소설선  
 $895.6 + 300 + 8 (T.3B) \Rightarrow 8956.3008$
- (12) 한국현대소설의 비판적 이해  
 $895.7 + 3 + 4 + 0 + 9 (T.3B) \Rightarrow 895.73409$
- (13) 프랑스서사시전집  
 $84 + 1032 + 08 (T.3B) \Rightarrow 841.03208$
- (14) 20세기 영시선  
 $82 + (1 + 9 (PT)) (T.3B) \Rightarrow 821.9$
- (15) 하늘과 바람과 별과 시 (운동주 시집)  
 $895.7 + (1 + 3 (PT)) (T.3A) \Rightarrow 895.713$
- (16) 스페인문학전집  
 $86 + 08 (T.3B) \Rightarrow 860.8$
- (17) 황석영. 객지  
 $895.7 + 3 + 4 (T.3A) \Rightarrow 895.734$
- (18) 20세기 명시선  
 $808.81 + 04 \Rightarrow 808.8104$
- (19) 한국대표단편소설선  
 $895.7 + 301 + 08 (T.3B) \Rightarrow 895.730108$
- (20) 소월시에 나타난 한의 정서  
 $895.7 + 1 + 3 (T.3A) \Rightarrow 895.713$

### 참 고 문 헌

- Bloomsberg, Marty & Hans Weber. 1976. *An Introduction to classification and number building in Dewey*. Colorado : Libraries Unlimited.
- Chan, Lois Mai, et. al. 1996. *Dewey Decimal Classification : A practical guide*. 2nd ed. New York: Forest Press.
- Comaromi, J. P. 1991. *Dewey Decimal Classification, 20th edition : A study manual*. Colorado : Libraries Unlimited, Inc.
- Custer, Benjamin A. 1972. Dewey Decimal Classification. In: *Encyclopedia of Library and Information Science*. (New York : Marcel Dekker). vol.7. 128-142.
- Davis, Sydney W. & Gregory R. New. 1997. *Abridged 13 workbook : For small libraries*

using Dewey Decimal Classification abridged edition 13. New York : Forest Press.

Dewey, Melvil. 1996. *Dewey Decimal Classification and relative index*. 21st ed. New York : Forest Press.

Satija, M. P. and J. P. Comaromi. 1987. *Introduction to the practice of Dewey Decimal Classification*. New York : Envoy Press.

Brian Buchanan 저; 정필모, 오동근 공역. 1998. 문헌분류이론. 서울 : 구미무역출판부

김정현. 1994. 문학류 분류를 위한 전문가 시스템의 개발에 관한 연구 - DDC 20판을 중심으로. 중앙대학교대학원 박사학위논문.


남태우. 1992. 분류기호법에서의 조기성 연구. 도서관학 제22집. pp.179-217.

오동근. 1998. 분석적 합성식 문헌분류법에 관한 연구. 한국문헌정보학회지 32(2). pp.55-76.

윤희운. 1998. 정보자료분류론. 대구 : 태일출판사.

이병수. 1979. 도서분류법의 비교와 분류의 실제. 서울 : 광덕문화사.

최정태 등저. 1998. 문헌분류의 이론과 실제. 부산 : 부산대출판부.

문헌정보처리연구회 시리즈 7	문헌정보처리연구회 시리즈 8
<b>메타데이터의 형식과 구조</b>	<b>정보검색 연구방법</b>
<p>▶ 주요목차 : BibTex, CDWA, Dublin core metadata elements set, EAD, FGDC의 CSDGM, GILS 프로파일, IAFA 템플릿, MARC과 메타데이터, RFC 1807, SOIF, TEI Independent Header, URC</p> <p>▶ 문헌정보처리연구회 편, 359쪽, 정가 15,000원 (협회회원보급가 12,000원)</p>	<p>▶ 주요목차 : 인지적 정보검색 연구방법, 전통적인 정보검색 연구방법, 이용자지향 정보검색 연구방법, 정보검색 상호작용—인지적 전환, Mediator 모형</p> <p>▶ Peter Ingwersen 저, 최석두 역, 362쪽, 정가 15,000원 (협회회원보급가 12,000원)</p>
	
<p>구입문의 : 관덕도서관협회 사무국 전화 02-535-4868, 팩스 02-535-5616</p>	